

ภาคผนวก

PAYAP UNIVERSITY

ภาคผนวก ก

รายนามผู้เชี่ยวชาญตรวจเครื่องมือ

PAYAP UNIVERSITY

รายนามผู้เชี่ยวชาญตรวจเครื่องมือ

1. ผู้ช่วยศาสตราจารย์เอกพงษ์ ศรีงาม

ภูมิลำเนา ชอนแก่น

ประวัติการศึกษา

- ครุศาสตร์บัณฑิต ดนตรีตะวันตก จุฬาลงกรณ์มหาวิทยาลัย

ประวัติการทำงาน

- 2543 - ปัจจุบัน อาจารย์ประจำ คณะศิลปกรรมศาสตร์ มหาวิทยาลัยขอนแก่น

2. อาจารย์พจณ พินั่ง

ภูมิลำเนา ชอนแก่น

ประวัติการศึกษา

- ศิลปกรรมศาสตรบัณฑิต(ดนตรีสากล) มหาวิทยาลัยขอนแก่น
- ศิลปศาสตรมหาบัณฑิต(ดนตรี) มหาวิทยาลัยมหิดล

ประวัติการทำงาน

- 2551 - ปัจจุบัน อาจารย์ประจำ คณะศิลปกรรมศาสตร์ มหาวิทยาลัยขอนแก่น

3. อาจารย์อัจฉรา อุ่นใจ

ภูมิลำเนา สกลนคร

ประวัติการศึกษา

- ศิลปศาสตรบัณฑิต สาขาวิชาดุริยางศิลป์ คณะมนุษยศาสตร์ มหาวิทยาลัยพายัพ
- ศิลปกรรมศาสตรมหาบัณฑิต สาขาวิชาเอกการประพันธ์เพลง จุฬาลงกรณ์มหาวิทยาลัย

ประวัติการทำงาน

- บริษัทสยามกมลการปทุมวัน
- บริษัทสีมาอินเตอร์เฟสผู้จัดการฝ่ายบันทึกเสียง
- 2553 อาจารย์วิทยาลัยดุริยศิลป์ มหาวิทยาลัยพายัพ

PAYAP UNIVERSITY

ภาคผนวก ข

เฉลยแบบฝึกหัดประกอบกิจกรรม

PAYAP UNIVERSITY

เฉลย

แบบฝึกหัดประกอบกิจกรรมที่ 1 เรื่อง ชั้นคู่เพอร์เฟค, ชั้นคู่เมเจอร์และชั้นคู่ไมเนอร์

1. จงบอกระยะห่างของชั้นคู่เป็นตัวเลข 2-7 โดยให้อักษรตัวแรกเป็นโน้ตตัวล่าง

1. A-E 5 2. F-D 6 3. E-F 2 4. D-C 7 5. G-A 2

6. D-F 3 7. B-E 4 8. C-F 4 9. F-A 3 10. G-D 5

* หากผู้เรียนยังไม่สามารถใช้วิธีแสดงการคิดเป็นถ้อยคำได้ ควรมีการอนุญาตให้ใช้การเขียนแสดงวิธีคิดแล้วหรือให้ผู้เรียนแก้ไขโจทย์เสร็จแล้วจึงให้อธิบายในภายหลัง

2. จงระบุขนาดของชั้นคู่ต่อไปนี้โดยใช้ตัวเลข 1 ถึง 8 พร้อมอธิบายโดยการแสดงความคิดเป็นถ้อยคำ

The image shows two staves of musical notation. The top staff is a treble clef with notes on the lines: G4, B4, D5, F5, A5. The bottom staff is a bass clef with notes on the lines: C3, E3, G3, B3, D4. Below each note is a number indicating the interval from the first note to that note: 6, 2, 7, 8, 1 for the top staff; 4, 5, 7, 2, 5 for the bottom staff.

* ตัวอย่างการแสดงการคิดเป็นถ้อยคำ ข้อที่ 1 "พลิกกลับโน้ตตัว F ให้สูงขึ้นไปอีก 1 Octave จะได้ระยะห่างจาก โน้ต D ไปถึงโน้ต F เป็นคู่ 3 ดังนั้นเมื่อพลิกกลับเอาโน้ต F กลับมาอยู่ในตำแหน่งเดิมจะได้ชั้นคู่เป็น คู่ 6"

3. จงระบุชั้นคู่ที่กำหนดให้ว่าเป็น ชั้นคู่เพอร์เฟคหรือไม่ โดยเขียนตัว P ได้ข้อที่เป็นชั้นคู่เพอร์เฟคเท่านั้น พร้อมอธิบายโดยการแสดงการคิดเป็นถ้อยคำ (ส่วนในข้อที่ไม่เป็นชั้นคู่เพอร์เฟคไม่ต้องระบุว่าป็นชั้นคู่ชนิดใด)

$P(4)$ $(^{\circ}8)$ $P(4)$ $(^{\circ}5)$ $P(5)$
 $(+4)$ $P(8)$ $(P4)$ $P(1)$ $P(5)$

* ในข้อที่คำตอบไม่ใช่ชั้นคู่เพอร์เฟคทำเฉลยไว้เพื่อให้ผู้สอนอธิบายเมื่อนักศึกษาเกิดคำถาม

* ตัวอย่างการแสดงการคิดเป็นถ้อยคำ ข้อที่ 1 "โน้ตตัว A^{\sharp} ห่างจากโน้ต D^{\sharp} เป็นคู่ 4 เพอร์เฟค แต่ถ้าหากติด b ทั้ง 2 ตัวแสดงว่ายังคงเป็นคู่ 4 เพอร์เฟคเช่นเดิม"

4. จงระบุชั้นคู่ที่กำหนดให้ว่าเป็น ชั้นคู่เมเจอร์หรือไม่เนอร์ โดยเขียนตัว M ได้ข้อที่เป็นชั้นคู่เมเจอร์และเขียนตัว m ได้ข้อที่เป็นชั้นคู่ไมเนอร์ พร้อมอธิบายโดยการแสดงการคิดเป็นถ้อยคำ (ส่วนในข้อที่ไม่เป็นชั้นคู่เมเจอร์หรือไมเนอร์ไม่ต้องระบุว่าป็นชั้นคู่ชนิดใด)

$M(6)$ $M(2)$ $(P4)$ $m(3)$ $m(7)$
 $m(6)$ $m(3)$ $(^{\circ}7)$ $M(7)$ $M(3)$

* ในข้อที่คำตอบไม่ใช่ชั้นคู่เมเจอร์หรือไมเนอร์ทำเฉลยไว้เพื่อให้ผู้สอนอธิบายเมื่อนักศึกษาเกิดคำถาม

* ตัวอย่างการแสดงการคิดเป็นถ้อยคำ ข้อที่ 1 "โน้ตตัว B ห่างจากโน้ต G เป็นคู่ 6 ไมเนอร์แต่โน้ตตัว G มีการติดเครื่องหมาย \sharp ดังนั้น B และ G^{\sharp} จึงเป็นคู่ 6 Major"

5. จงเขียน โน้ตตัวบนเพื่อให้ได้ชั้นคู่ตามที่กำหนด พร้อมอธิบายโดยการแสดงการคิดเป็น
 ถ้อยคำโดยโน้ตที่กำหนดให้เป็นโน้ตตัวล่าง

The image shows two musical staves. The top staff is in treble clef and contains five chords: P8, P4, P5, M7, and m6. The bottom staff is in bass clef and contains five chords: P8, P5, P4, M7, and m6. Each chord is represented by a circle with a vertical line through it, indicating a specific interval or quality.

* ตัวอย่างการแสดงการคิดเป็นถ้อยคำ ข้อที่ 1 "โน้ตตัว E กับ E ในอีกระดับเสียงถัดไปห่างกันเป็น
 คู่ 8 และไม่การติดเครื่องหมายแปลงเสียง ดังนั้นจึงเป็นคู่ 8 เพอร์เฟค"

PAYAP UNIVERSITY

เฉลย

แบบฝึกหัดประกอบกิจกรรมที่ 2 เรื่อง ชั้นคู่ออกเมนเทดและดีมินิชท์

1. จงสร้างชั้นคู่ที่กำหนด โดยโน้ตที่กำหนดให้เป็นโน้ตตัวล่าง พร้อมอธิบายโดยการแสดงการคิดเป็นถ้อยคำ

* ตัวอย่างการแสดงการคิดเป็นถ้อยคำ ข้อที่ 1 "ถ้านับจากโน้ตตัว G ที่อยู่ในเส้นที่ 2 ของบรรทัด 5 เส้นนับเพิ่มไปอีก 2 เส้นแล้วจะได้ตัวโน้ตที่ห่างเป็นคู่ 5 แต่ในบันไดเสียง G เมเจอร์โน้ตตัว D ไม่มีเครื่องหมาย # กำกับดังนั้นการที่โน้ตตัว D มีเครื่องหมาย # กำกับอยู่จึงทำให้คู่ 5 เพอร์เฟคกว้างขึ้นครึ่งเสียงมีคุณสมบัติเป็นคู่ 5 ออกเมนเทด"

เฉลย

แบบฝึกหัดประกอบกิจกรรมที่ 3 เรื่อง การพลิกกลับชั้นคู่

1. จงพลิกกลับชั้นคู่ที่กำหนดและระบุชื่อและชนิดของชั้นคู่ทั้ง 2 พร้อมอธิบายโดยการแสดงการคิดเป็นถ้อยคำ

M3 m6 P4 P5 +6 °3 m2 M7 P8 P1

°4 +5 +6 °3 M7 m2 +3 °6 +5 °4

* ตัวอย่างการแสดงการคิดเป็นถ้อยคำ ข้อที่ 1 "โน้ต F และ A ห่างกันเป็นคู่ 3 เมเจอร์ ตามเทคนิคการคิดชั้นคู่ในการพลิกกลับ เมื่อนำเลข 9 มาลบออกด้วย 3 เหลือ 6 ดังนั้นชั้นคู่ใหม่ที่ได้จึงเป็นคู่ 6 และเปลี่ยนเป็นชนิดไมเนอร์เนื่องจากก่อนการพลิกกลับเดิมเป็นชั้นคู่ชนิดเมเจอร์"

2. จงสร้างชั้นคู่ตามที่กำหนด โดยโน้ตที่กำหนดให้เป็นโน้ตตัวบน พร้อมอธิบายโดยการแสดงการคิดเป็นถ้อยคำ

+1 P4 M6 °7 m3

P5 M7 +1 m3 °7

* ตัวอย่างการแสดงการคิดเป็นถ้อยคำ ข้อที่ 1 "คิดจากการพลิกกลับของชั้นคู่ โดยโจทย์กำหนดให้หาโน้ตตัวล่างห่างเป็นคู่ 4 ออกเมินเทค ดังนั้นจึงต้องพลิกกลับชั้นคู่ขึ้นไปเป็นคู่ 5 ดิมินิซท์ เมื่อนับขึ้นไปจะได้โน้ตเป็นตัว C ดังนั้นโน้ตตัวล่างคือตัว C"

เฉลย

แบบฝึกหัดประกอบกิจกรรมที่ 4 เรื่อง ทริยแอดในรูปแบบพื้นฐาน(Root position)

1. จงเขียนตัวโน้ตที่เป็นสมาชิกของทริยแอดต่อไปนี้ พร้อมอธิบายโดยการแสดงความคิดเป็นถ้อยคำ

- | | |
|----------------------|------------------------------------|
| 1. Em | (E G B) |
| 2. B ^b M | (B ^b D F) |
| 3. AM | (A C [#] E) |
| 4. F [#] m | (F [#] A C [#]) |
| 5. C ^o | (C E ^b G ^b) |
| 6. D ^b M | (D ^b F A ^b) |
| 7. Gm | (G B ^b D) |
| 8. EM | (E G [#] B) |
| 9. B+ | (B D [#] F ^x) |
| 10. A ^b M | (A ^b C E ^b) |

* ตัวอย่างการแสดงการคิดเป็นถ้อยคำ ข้อที่ 1 "โน้ตตัว E ห่างจากโน้ต G เป็นคู่ 3 ไมเนอร์และโน้ตตัว G ห่างจากโน้ตตัว B เป็นคู่ 3 เมเจอร์ดังนั้นสมาชิกของทริยแอด E ไมเนอร์ ได้แก่ โน้ต E G B"

2. จงเติมโน้ตที่เหลือของทริยแอดในรูปแบบพื้นฐาน โดยโน้ตที่กำหนดให้เป็นโน้ตพื้นฐานพร้อมอธิบายโดยการแสดงการคิดเป็นถ้อยคำ

Exercise 2 musical notation details:

- Treble Clef:**
 - Measure 1: G major (GAM), interval M
 - Measure 2: E minor (Ebm), interval m
 - Measure 3: D minor (D[°]), interval °
 - Measure 4: C major (C⁺), interval +
- Bass Clef:**
 - Measure 1: F major (F⁺), interval +
 - Measure 2: E minor (E[°]), interval °
 - Measure 3: D major (D♭M), interval M
 - Measure 4: C minor (Cm), interval m

* ตัวอย่างการแสดงการคิดเป็นถ้อยคำ ข้อที่ 1 “โน้ตตัว B ห่างจากโน้ต G เป็นคู่ 6 ไมเนอร์แต่โน้ตตัว G มีการติดเครื่องหมาย ♯ ดังนั้น B และ G[♯] จึงเป็นคู่ 6 เมเจอร์”

3. จงเติมโน้ตที่เหลือของทริยแอดในรูปแบบพื้นฐาน โดยโน้ตที่กำหนดให้เป็นโน้ตตัวที่ 3 พร้อมอธิบายโดยการแสดงการคิดเป็นถ้อยคำ

Exercise 3 musical notation details:

- Treble Clef:**
 - Measure 1: G minor (G[°]), interval M
 - Measure 2: E minor (Ebm), interval m
 - Measure 3: D minor (D[°]), interval °
 - Measure 4: C major (C⁺), interval +
- Bass Clef:**
 - Measure 1: F minor (Fm), interval m
 - Measure 2: D major (DM), interval M
 - Measure 3: C major (C⁺), interval +
 - Measure 4: C minor (C[°]), interval °

* ตัวอย่างการแสดงการคิดเป็นถ้อยคำ ข้อที่ 1 “โน้ต A เป็นโน้ตตัวที่ 3 โดยคิดจากบันไดเสียง F เมเจอร์ ดังนั้นทริยแอดนี้จึงเป็น F เมเจอร์ทริยแอด ในการติดเครื่องหมาย ♭ ไว้ที่โน้ตตัวที่ 3 ของทริยแอดคือตัว A จึงทำให้กลายเป็น F ไมเนอร์ทริยแอด”

4. จงเติมโน้ตที่เหลือของทริยแอดในรูปแบบพื้นฐาน โดยโน้ตที่กำหนดให้เป็นโน้ตตัวที่ 5 พร้อมอธิบายโดยการแสดงการคิดเป็นถ้อยคำ

M m + o

AM F#m F+ D°

° m M +

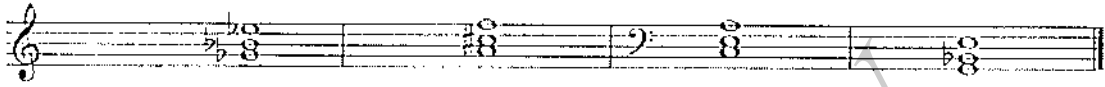
G° Am A>M F+

* ตัวอย่างการแสดงการคิดเป็นถ้อยคำ ข้อที่ 1 "จากวิธีคิดในการพลิกกลับขั้นคู่ทำให้สามารถหาโน้ตพื้นฐานได้ โดยนำเอาเลข 9 ซึ่งเป็นเป็นค่าคงที่ในการพลิกกลับขั้นคู่ มาลบออกด้วย 5 จะเหลือ 4 ถ้านับจากโน้ตตัว E ขึ้นไปเป็นคู่ 4 ดิมีนิชท์ จะได้โน้ตตัว A เนื่องจากให้สร้างคู่ 3 เมเจอร์ ซ้อนขึ้นไปดังนั้นโน้ตตัว C จึงต้องติด # เพื่อให้ทริยแอดนี้เป็นชนิดเมเจอร์ตามที่โจทย์กำหนด ดังนั้นจึงได้ A เมเจอร์ทริยแอดและโน้ตตัวที่ต้องเติมเข้าไปได้แก่โน้ต A และ C#"

เฉลย

แบบฝึกหัดประกอบกิจกรรมที่ 5 เรื่อง ทริยแอดในรูปแบบพลิกกลับและแนวเบสตัวเลข

1. จงระบุชื่อทริยแอดพร้อมสัญลักษณ์พลิกกลับ พร้อมอธิบายโดยการแสดงการคิดเป็นถ้อยคำ



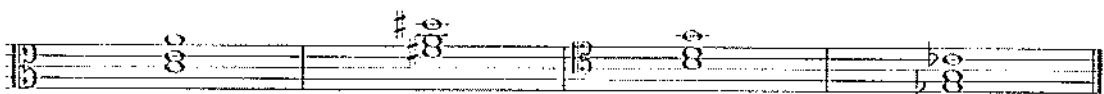
ชื่อ	E ^b m	F ⁺	Am	E ^o
สัญลักษณ์	6	6	6	6

* ตัวอย่างการแสดงการคิดเป็นถ้อยคำ ข้อที่ 1 "ลักษณะการเรียงตัวของทริยแอดเป็นแบบโน้ตในแนวเบสห่างจากโน้ตตัวกลางเป็นคู่ 3 และโน้ตตัวกลางมีระยะห่างกับโน้ตตัวบนสุดเป็นคู่ 4 ดังนั้นทริยแอดนี้จึงอยู่ในรูปแบบพลิกกลับขั้นที่ 1 การหาโน้ตพื้นจึงทำได้โดยการยกโน้ตตัวบนสุดลงมา 1 Octave จะสามารถเห็นโน้ตพื้นต้นของทริยแอดคือโน้ต E^b จากนั้นจึงวิเคราะห์ว่าเป็นทริยแอดชนิดใด โดยคิดจากโน้ตตัว E^b ห่างจากโน้ตตัว G^b เป็นคู่ 3 ไมเนอร์และจากโน้ตตัว G^b ถึงโน้ตตัว B^b เป็นคู่ 3 เมเจอร์ จากโครงสร้างของทริยแอด จึงทำให้ทริยแอดชนิดนี้เป็นทริยแอด E^b ไมเนอร์ ในรูปแบบพลิกกลับขั้นที่ 1"

2. จงสร้างทริยแอดในรูปแบบพลิกกลับขั้นที่ 1 และระบุชื่อทริยแอด โดยโน้ตที่กำหนดให้เป็นโน้ตในแนวเบส พร้อมอธิบายโดยการแสดงการคิดเป็นถ้อยคำ



	o	+	M	m
ชื่อ	E ^{o6}	G ⁺⁶	AM ⁶	Dm ⁶



	m	o	M	+
ชื่อ	Am ⁶	D ^{o6}	GM ⁶	C ⁶

* ตัวอย่างการแสดงการคิดเป็นถ้อยคำ ข้อที่ 1 "โน้ตตัว G เป็นโน้ตในแนวเบสดังนั้นการพลิกกลับ
 ชั้นที่ 1 โน้ตในแนวเบสจะอยู่สูงกว่าโน้ตพื้นต้นเป็นคู่ 3 คือโน้ตตัว E แล้วจึงสร้างทริยแอด E
 Diminished ประกอบด้วย E G B^b แล้วจึงเติมโน้ตลงไปโดยที่ให้โน้ตพื้นต้นคือตัว E อยู่สูงขึ้นไป
 อีก 1 Octave"

3. จงระบุชื่อ ชนิด และ สัญลักษณ์พลิกกลับของทริยแอด พร้อมอธิบายโดยการแสดงการคิดเป็น
 ถ้อยคำ

ชื่อ	D ^o	Cm	G ⁺	Dm
สัญลักษณ์	$\frac{6}{4}$	$\frac{6}{4}$	$\frac{6}{4}$	$\frac{6}{4}$

* ตัวอย่างการแสดงการคิดเป็นถ้อยคำ ข้อที่ 1 "จากโครงสร้างของทริยแอดที่มีโน้ตแนวเบสคือโน้ต
 A^b ห่างจากโน้ตตัวถัดขึ้นไปเป็นคู่ 4 แสดงว่าเป็นทริยแอดรูปแบบพลิกกลับชั้นที่ 2 ดังนั้น โน้ตพื้น
 ต้นจะอยู่ตรงกลางนั่นคือ โน้ต D จากนั้นจึงวิเคราะห์โครงสร้างโดย โน้ต D ห่างกับโน้ต F เป็นคู่ 3
 ไมเนอร์ และ โน้ต F ห่างจากโน้ต A^b เป็นคู่ 3 ไมเนอร์ ดังนั้น ทริยแอดที่ได้จึงเป็น D ดิมินิชใน
 รูปแบบพลิกกลับครั้งที่ 2"

4. จงสร้างทริยแอดในรูปแบบพลิกกลับชั้นที่ 2 และระบุชื่อทริยแอด โดยโน้ตที่กำหนดให้เป็นโน้ต
 ในแนวเบส พร้อมอธิบายโดยการแสดงการคิดเป็นถ้อยคำ

ชื่อ	AM ⁶	E ^b m ⁶	C ^b + ⁶	B ^b ° ⁶
------	-----------------	-------------------------------	-------------------------------	-------------------------------

๖๖
 Ac⁶ Bbm⁶ GM⁶ Fb⁺6

* ตัวอย่างการแสดงการคิดเป็นถ้อยคำ ข้อที่ 1 “จากโน้ตในแนวเบสคือโน้ต E โครงสร้างของทริยรูปแบบพลิกกลับขั้นที่ 2 และโน้ตแนวเบสจะอยู่ถัดจากโน้ตเบสขึ้นไปเป็นคู่ 4 คือโน้ต A จากนั้นจึงสร้างทริยแอดของ A เมเจอร์ ซึ่งประกอบด้วยโน้ต A C # E”

5. จงเขียนแนวเบสตัวเลขจากทริยแอดที่กำหนดให้ พร้อมอธิบายโดยการแสดงความคิดเป็นถ้อยคำ

๖๖ ๖ ๖^b ๖^b
 Ac Gm⁶ C^{#o}6 AM

๖ ๖^b ๖^b ๖^b
 Am F⁺6 Cm⁶ Ab⁺6

* ตัวอย่างการแสดงการคิดเป็นถ้อยคำ ข้อที่ 1 “จากสัญลักษณ์แนวเบสแสดงให้เห็นถึงการสร้างทริยแอดในรูปแบบพื้นต้นและติดเฟลิตที่ตัว 5 ของทริยแอด โน้ตในแนวเบสคือโน้ต A และยังเป็นโน้ตพื้นต้นอีกด้วย จากนั้นจึงสร้างทริยแอดได้แก่โน้ต A C และ Eb ดังนั้นจึงเป็นทริยแอด A ดิมินิซท์ในรูปแบบพื้นต้น”

6. จงสร้างทริยแอดจากแนวเบสตัวเลขที่กำหนดให้ พร้อมระบุชื่อและชนิดของทริยแอดที่สร้างขึ้น พร้อมอธิบายโดยการแสดงความคิดเป็นถ้อยคำ

$\text{#} \text{ 8}$ $\text{b} \text{ 8}$ $\text{#} \text{ 8}$ $\text{#} \text{ 8}$
 5 6 6 6
 4 4 2 4
 G^+ C^{6} F^+ FM^{6}

* ตัวอย่างการแสดงการคิดเป็นถ้อยคำ ข้อที่ 1 "จากสัญลักษณ์แนวเบสแสดงให้เห็นถึงการสร้างทริยแอดในรูปแบบพื้นต้นและติดชาร์ปที่ตัว 5 ของทริยแอด โน้ตในแนวเบสคือโน้ต G และยังเป็นโน้ตพื้นต้นอีกด้วย จากนั้นจึงสร้างทริยแอดได้แก่โน้ต G B และ D \sharp ดังนั้นจึงเป็นทริยแอด G ออกเมนเทคในรูปแบบพื้นต้น"

PAYAP UNIVERSITY

ภาคผนวก ค

แบบสอบถามความพึงพอใจของนักศึกษาที่มีต่อรูปแบบการเรียน
การสอนแบบแสดงการคิดเป็นถ้อยคำ

PAYAP UNIVERSITY

แบบสอบถามความพึงพอใจต่อการจัดการเรียนการสอน

โดยใช้วิธีแสดงการคิดเป็นถ้อยคำ

คำชี้แจง : ทำเครื่องหมาย ✓ ลงในช่องที่ตรงกับความคิดเห็นของท่านมากที่สุด

การจัดการเรียนการสอนวิชาทฤษฎีดนตรี 1 เรื่อง ขั้นคู่และทริยแอดโดยใช้วิธีแสดงการคิดเป็นถ้อยคำ	มาก ที่สุด (5)	มาก (4)	ปาน กลาง (3)	น้อย (2)	น้อย ที่สุด (1)
1. สามารถทำให้ท่านเข้าใจโครงสร้างของขั้นคู่และ ทริยแอด					
2. ช่วยทำให้ท่านสามารถแลกเปลี่ยนความคิดเห็น กับผู้อื่น					
3. ช่วยทำให้ท่านสามารถเลือกใช้วิธีคิดแก้ไขที่ ได้เหมาะสม					
4. ช่วยทำให้ท่านกล้าแสดงออกทางความคิดโดยการพูด อธิบาย					
5. ช่วยทำให้ท่านรับฟังความคิดเห็นของผู้อื่น					
6. ช่วยพัฒนาทักษะด้านการอธิบาย					
7. ช่วยทำให้ท่านทราบข้อบกพร่องในวิธีการคิดแก้ไข โจทย์ปัญหา					
8. ท่านมีความพึงพอใจในการจัดการเรียนการสอนโดย ใช้วิธีแสดงการคิดเป็นถ้อยคำ					

ภาคผนวก ง

แบบประเมินและผลประเมินชุดการสอนจากผู้เชี่ยวชาญ

PAYAP UNIVERSITY

แบบประเมินชุดการสอนวิชาทฤษฎีดนตรีสากลเรื่อง ชั้นคู่และทริยแอด โดยใช้
รูปแบบการจัดการเรียนการสอนแบบแสดงความคิดเป็นถ้อยคำ

คำชี้แจง ผู้วิจัยได้สร้างแบบประเมินชุดการสอนวิชาทฤษฎีดนตรีสากลเรื่อง ชั้นคู่และทริยแอด โดยใช้รูปแบบการจัดการเรียนการสอนแบบแสดงความคิดเป็นถ้อยคำ และขอรับทราบความคิดเห็นของท่าน เพื่อนำไปพัฒนาคุณภาพชุดการสอน โปรดพิจารณาและทำเครื่องหมาย ✓ ลงในช่องเห็นด้วยถ้าท่านแน่ใจว่าสอดคล้อง ไม่แน่ใจถ้าท่านไม่แน่ใจว่าสอดคล้อง หรือ ไม่เห็นด้วยถ้าท่านแน่ใจว่าไม่สอดคล้อง

ประเด็นการประเมิน	เห็นด้วย (+1)	ไม่แน่ใจ (0)	ไม่เห็นด้วย (-1)
จุดประสงค์การเรียนรู้ 1. มีความสอดคล้องกับวัตถุประสงค์ของแผนการจัดการเรียนรู้นั้นๆ 2. เป็นการกำหนดวัตถุประสงค์เชิงพฤติกรรมสามารถวัดผลได้			
เนื้อหาสาระ 1. เนื้อหามีความถูกต้องครบถ้วน 2. เนื้อหาเหมาะสมกับระยะเวลาในการทดลอง 3. เนื้อหามีความชัดเจน เข้าใจง่าย			
กิจกรรมการเรียนการสอน 1. มีความสอดคล้องกับเนื้อหาและวัตถุประสงค์ 2. มีความเหมาะสมกับเวลาในแต่ละคาบเรียน 3. ส่งเสริมให้ผู้เรียนในชั้นเรียนเกิดการแลกเปลี่ยนกลวิธีการคิดในการแก้ไขโจทย์ปัญหา			
เอกสารประกอบกิจกรรมการเรียนการสอนคาบที่ 1 1. แบบฝึกหัดประกอบกิจกรรมที่ 1 1.1 สอดคล้องกับวัตถุประสงค์ 1.2 เหมาะสมกับเวลาในการจัดการเรียน			

ประเด็นการประเมิน	เห็นด้วย (+1)	ไม่แน่ใจ (0)	ไม่เห็นด้วย (-1)
การสอน			
เอกสารประกอบกิจกรรมการเรียนการสอนคาบที่ 2 1. แบบฝึกหัดประกอบกิจกรรมที่ 2 1.1 สอดคล้องกับวัตถุประสงค์ 1.2 เหมาะสมกับเวลาในการจัดการเรียน การสอน 2. แบบฝึกหัดประกอบกิจกรรมที่ 3 1.1 สอดคล้องกับวัตถุประสงค์ 1.2 เหมาะสมกับเวลาในการจัดการเรียน การสอน			
เอกสารประกอบกิจกรรมการเรียนการสอนคาบที่ 3 1. แบบฝึกหัดประกอบกิจกรรมที่ 4 1.1 สอดคล้องกับวัตถุประสงค์ 1.2 เหมาะสมกับเวลาในการจัดการเรียน การสอน			
เอกสารประกอบกิจกรรมการเรียนการสอนคาบที่ 4 1. แบบฝึกหัดประกอบกิจกรรมที่ 5 1.1 สอดคล้องกับวัตถุประสงค์ 1.2 เหมาะสมกับเวลาในการจัดการเรียน การสอน			
สื่อการเรียนการสอน 1. มีความเหมาะสมกับบทเรียน 2. มีความสอดคล้องกับเนื้อหาและกิจกรรม การเรียนการสอน			
การประเมินผล 1. แบบทดสอบระหว่างเรียนครั้งที่ 1 มีความ สอดคล้องกับเนื้อหาและวัตถุประสงค์ 2. แบบทดสอบระหว่างเรียนครั้งที่ 2 มีความ สอดคล้องกับเนื้อหาและวัตถุประสงค์			

ประเด็นการประเมิน	เห็นด้วย (+1)	ไม่แน่ใจ (0)	ไม่เห็นด้วย (-1)
3. แบบทดสอบหลังเรียน มีความสอดคล้องกับ เนื้อหาและวัตถุประสงค์			

ข้อเสนอแนะอื่นๆ

.....

.....

.....

.....

ลงชื่อ

(.....)

ผู้ประเมิน

PAYAP UNIVERSITY

ตารางที่ผลการประเมินชุดการสอนวิชาทฤษฎีดนตรีสากลเรื่องชั้นคู่และทริย
แอด โดยใช้รูปแบบการจัดการเรียนการสอนแบบแสดงการคิดเป็นถ้อยคำ

ประเด็นการประเมิน	คะแนนความคิดเห็น			ผลรวมของ คะแนน	ค่า เฉลี่ย
	จากผู้เชี่ยวชาญ				
	คนที่ 1	คนที่ 2	คนที่ 3		
จุดประสงค์การเรียนรู้					
1. มีความสอดคล้องกับวัตถุประสงค์ของ แผนการจัดการเรียนรู้นั้นๆ	+1	+1	+1	3	1
2. เป็นการกำหนดวัตถุประสงค์เชิง พฤติกรรมสามารถวัดผลได้	+1	+1	+1	3	1
เนื้อหาสาระ					
1. เนื้อหามีความถูกต้องครบถ้วน	+1	+1	+1	3	1
2. เนื้อหาเหมาะสมกับระยะเวลา ในการทดลอง	+1	0	+1	2	0.66
3. เนื้อหามีความชัดเจน เข้าใจง่าย	+1	+1	+1	3	1
กิจกรรมการเรียนการสอน					
4. มีความสอดคล้องกับเนื้อหาและ วัตถุประสงค์	+1	+1	+1	3	1
5. มีความเหมาะสมกับเวลาในแต่ละ คาบเรียน	+1	0	0	1	0.33
6. ส่งเสริมให้ผู้เรียนในชั้นเรียนเกิดการ แลกเปลี่ยนกลวิธีการคิดในการแก้ไขโจทย์ ปัญหา	+1	+1	+1	3	1
เอกสารประกอบกิจกรรมการเรียนการ สอนคาบที่ 1					
1. แบบฝึกหัดประกอบกิจกรรมที่ 1					
1.1 สอดคล้องกับวัตถุประสงค์	+1	+1	+1	3	1
1.2 เหมาะสมกับเวลาในการจัดการ เรียนการสอน	+1	0	0	1	0.33

ประเด็นการประเมิน	คะแนนความคิดเห็น จากผู้เชี่ยวชาญ			ผลรวมของ คะแนน	ค่า เฉลี่ย
	คนที่	คนที่	คนที่		
	1	2	3		
เอกสารประกอบกิจกรรมการเรียนการสอนคาบที่ 2					
3. แบบฝึกหัดประกอบกิจกรรมที่ 2					
1.1 สอดคล้องกับวัตถุประสงค์	+1	+1	+1	3	1
1.2 เหมาะสมกับเวลาในการจัดการเรียนการสอน	+1	0	0	1	0.33
4. แบบฝึกหัดประกอบกิจกรรมที่ 3					
1.1 สอดคล้องกับวัตถุประสงค์	+1	+1	+1	3	1
1.2 เหมาะสมกับเวลาในการจัดการเรียนการสอน	+1	0	0	1	0.33
เอกสารประกอบกิจกรรมการเรียนการสอนคาบที่ 3					
2. แบบฝึกหัดประกอบกิจกรรมที่ 4					
1.1 สอดคล้องกับวัตถุประสงค์	+1	+1	+1	3	1
1.2 เหมาะสมกับเวลาในการจัดการเรียนการสอน	+1	0	0	1	0.33
เอกสารประกอบกิจกรรมการเรียนการสอนคาบที่ 4					
2. แบบฝึกหัดประกอบกิจกรรมที่ 5					
1.1 สอดคล้องกับวัตถุประสงค์	+1	+1	+1	3	1
1.2 เหมาะสมกับเวลาในการจัดการเรียนการสอน	+1	0	0	1	0.33
สื่อการเรียนการสอน					
3. มีความเหมาะสมกับบทเรียน	+1	+1	+1	3	1
4. มีความสอดคล้องกับเนื้อหาและกิจกรรมการเรียนการสอน	+1	0	+1	2	0.66

ประเด็นการประเมิน	คะแนนความคิดเห็น จากผู้เชี่ยวชาญ			ผลรวมของ คะแนน	ค่า เฉลี่ย
	คนที่	คนที่	คนที่		
	1	2	3		
การประเมินผล					
4. แบบทดสอบระหว่างเรียนครั้งที่ 1 มีความสอดคล้องกับเนื้อหาและวัตถุประสงค์	+1	+1	+1	3	1
5. แบบทดสอบระหว่างเรียนครั้งที่ 2 มีความสอดคล้องกับเนื้อหาและวัตถุประสงค์	+1	+1	+1	3	1
6. แบบทดสอบหลังเรียน มีความสอดคล้องกับเนื้อหาและวัตถุประสงค์	+1	+1	+1	3	1

ประวัติผู้วิจัย

ชื่อ - นามสกุล : นายชนก วรรณกุล

วุฒิการศึกษาศึกษา : ปริญญาตรีศิลปกรรมศาสตรบัณฑิต สาขาดนตรีสากล

สถานที่ศึกษา : คณะศิลปกรรมศาสตร์ มหาวิทยาลัยขอนแก่น

สถานที่ติดต่อ : 131/7 หมู่ 1 ถ.นิติโย ซ.หนองบัว 3 ต.หมากแข้ง อ.เมือง
จ.อุดรธานี 41000 Email : monklie_jazzman@hotmail.com

PAYAP UNIVERSITY