

บทที่ 4

ผลการศึกษา

การวิจัยเรื่อง “การศึกษาประสิทธิผลการเล่นไวโอลินระดับพื้นฐาน ด้วยวิธีการร้องโน้ตสากลแบบโดย้ายที่” ผู้วิจัยจะนำเสนอผลการศึกษาดังนี้

1. ผลการสร้างแบบฝึกหัดสำหรับการเล่นไวโอลิน โดยใช้วิธีการร้องโน้ตแบบโดย้ายที่
2. ผลการทดลองใช้แบบฝึกหัดสำหรับการเล่นไวโอลิน โดยใช้วิธีการร้องโน้ตแบบโดย้ายที่
3. ผลการศึกษาตามสมมติฐานการวิจัย

1. ผลการสร้างแบบฝึกหัดสำหรับการเล่นไวโอลิน โดยใช้วิธีการร้องโน้ตแบบโดย้ายที่

แบบฝึกหัดที่ผู้วิจัยสร้างขึ้นประกอบด้วย

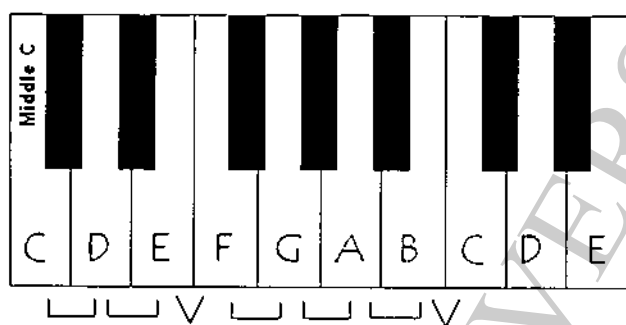
- 1.1 เนื้อหา
- 1.2 แบบฝึกหัดการเขียน การร้อง และการเล่นไวโอลิน โดยการใช้โน้ตสากลแบบโดย้ายที่
- 1.3 บทเพลงฝึกหัดสำหรับการเล่นไวโอลินระดับพื้นฐาน
- 1.4 แผนการสอน

เนื้อหา

บทที่ 1

บันไดเสียง C Major

บันไดเสียงเมเจอร์ (Major Scale) โครงสร้างบันไดเสียงเมเจอร์ มีรูปแบบ (Pattern) ของเสียงแบบเต็มเสียง (Tone) และครึ่งเสียง (Semitone) เมื่อเทียบกับลิมนิวเปียโน ดังนี้



เต็ม เต็ม ครึ่ง เต็ม เต็ม เต็ม ครึ่ง

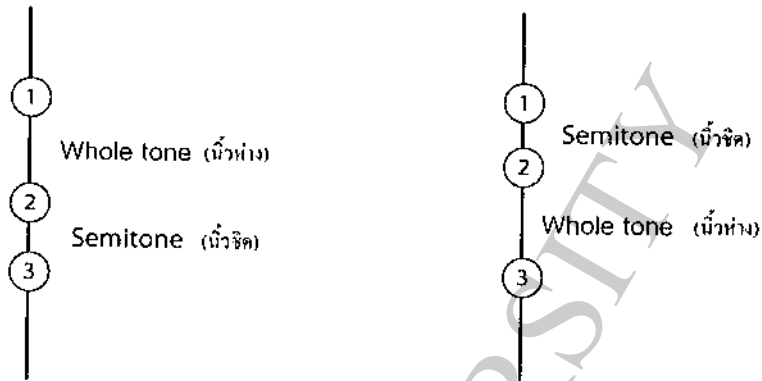
จากรูป เป็นลักษณะเสียงในบันไดเสียง C Major เมื่อเทียบกับลิมนิวเปียโน โน้ตเรียงกันเป็นลำดับตามตัวอักษรคือ C D E F G A B C โดยไม่มีโน้ตที่ติดชาร์ป (#) หรือแฟลต (b) เมื่อเขียนโน้ตเหล่านี้บนบรรทัดห้าเส้นเป็นดังนี้



C D E F G A B C
โด เร มี ฟา ซอล ลา ที โด

การวางนิ้วบนสายไวโอลิน

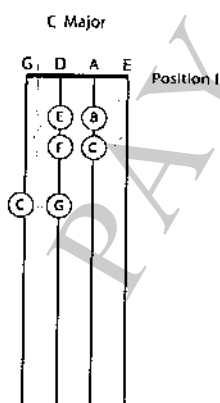
รูปแบบการวางนิ้วบนสายไวโอลิน ในบันไดเสียงเมเจอร์ มีรูปแบบที่เหมือนกับ ลิ่มนิ้วเปียโน คือมีลักษณะเต็มเสียง และครึ่งเสียง ลักษณะการวางนิ้วบนสายไวโอลินมี 2 แบบ ดังนี้



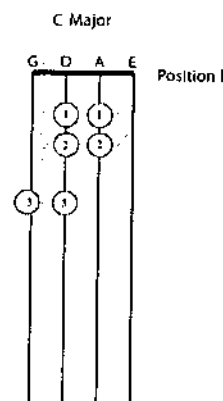
บันไดเสียง C Major



การวางนิ้วบนสายไวโอลินในบันไดเสียง C Major ให้เริ่มที่สายเปล่า G โดยใช้นิ้ว 3 กดที่โน้ต C แล้ว สี่ เพื่อให้ได้เสียง โด จากนั้นสี่สายเปล่า D เพื่อให้ได้เสียง เร กดนิ้ว 1 โน้ต E เพื่อให้ได้เสียง มี กดนิ้ว 2 ชิดนิ้ว 1 โน้ต F เพื่อให้ได้เสียง ฟา กดนิ้ว 3 โน้ต G เพื่อให้ได้เสียง ซอล จากนั้นสี่สายเปล่า A เพื่อให้ได้เสียง ลา กดนิ้ว 1 โน้ต B เพื่อให้ได้เสียง ที และกดนิ้ว 2 ชิดนิ้ว 1 โน้ต C เพื่อให้ได้เสียง โดสูง ดังตัวอย่างภาพที่ 4.1 และภาพที่ 4.2

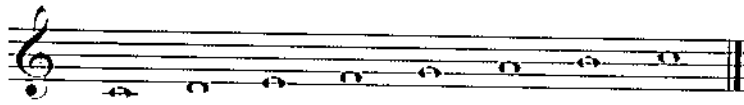


ภาพที่ 4.1 ตำแหน่งของตัวโน้ตบนสายไวโอลินในบันไดเสียง C Major



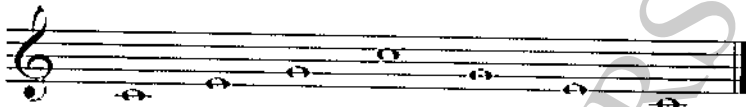
ภาพที่ 4.2 ตำแหน่งการวางนิ้วบนสายไวโอลินในบันไดเสียง C Major

อาร์เปจโจ (Arpeggio) หรือ โน้ตแยก หมายถึงโน้ตตัวที่ 1, 3, 5 และ 8 ของบันไดเสียง ซึ่งเป็นโครงสร้างของคอร์ด (Chord) ในบันไดเสียงนั้นๆ



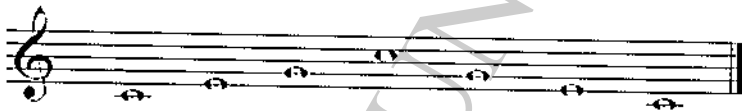
① 2 ③ 4 ⑤ 6 7 ⑧

จากรูป เป็นบันไดเสียง C Major ตัวเลขที่วงกลมเป็นโน้ตแยก ของบันไดเสียง C Major ได้แก่ โน้ต C E G และ C สูง เมื่อเขียนโน้ตแยก ในบันไดเสียง C Major (1 Octave) เป็นดังนี้

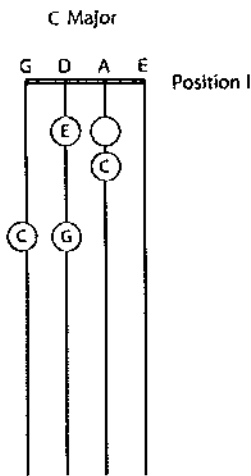


C E G C G E C
โด มี ซอล โด ซอล มี โด

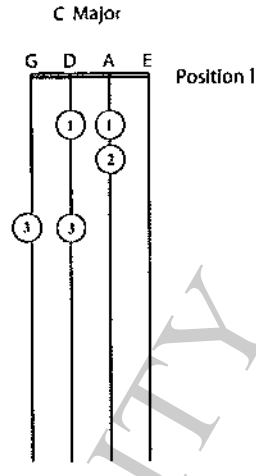
การเล่นโน้ตอาร์เปจโจ ในบันไดเสียง C Major (1 Octave)



จากโน้ตข้างต้น การเล่นโน้ตอาร์เปจโจในบันไดเสียง C Major ให้เริ่มที่สายเปล่า G โดยใช้ นิ้ว 3 กดที่โน้ต C แล้วสีเพื่อให้ได้เสียง โด จากนั้นกดนิ้ว 1 ที่สาย D โน้ตตัว E สีเพื่อให้ได้เสียง มี กดนิ้ว 3 ที่สาย D ที่โน้ต G สีเพื่อให้ได้เสียง ซอล จากนั้นกดนิ้ว 1 และนิ้ว 2 (ขีดนิ้ว 1) พร้อมกันที่ สาย A ที่โน้ต C สีเพื่อให้ได้เสียง โดสูง ดังตัวอย่างภาพที่ 4.3 และภาพที่ 4.4

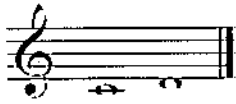


ภาพที่ 4.3 ตำแหน่งของตัวโน้ต
บนสายไวโอลินในบันไดเสียง
C Major Arpeggio



ภาพที่ 4.4 ตำแหน่งการวางนิ้ว
บนสายไวโอลินในบันไดเสียง
C Major Arpeggio

ขั้นคู่เสียง หรือขั้นคู่ (Interval) หมายถึง ระยะห่างของเสียง 2 เสียง เรียงตามลำดับขั้นของโน้ต ในบันไดเสียง เช่น



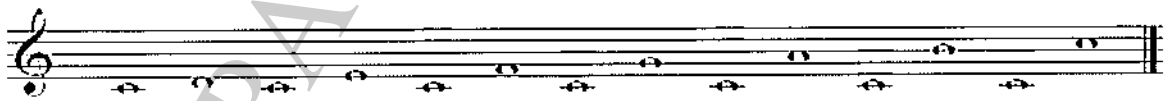
โน้ต C นับขึ้นไปโน้ต D ห่างกันเป็นคู่ 2 หรือ



โน้ต C นับขึ้นไปโน้ต G ห่างกันเป็นคู่ 5 เป็นต้น

การร้องโน้ตขั้นคู่

1. ขั้นคู่ในบันไดเสียง C Major (ขาขึ้น)



C D C E C F C G C A C B C C
โด เร โด มี โด ฟา โด ซอล โด ลา โด ที โด โด

2. ชั้นคู่โน้ตบันไดเสียง C Major (ขาลง)



C B C A C G C F C E C D C C
โด ที โด ลา โด ซอล โด ฟา โด มี โด เร โด โด

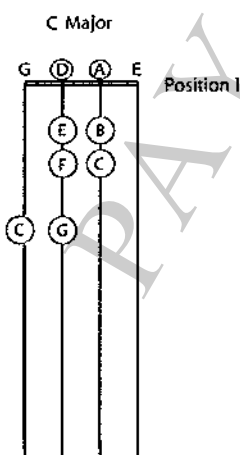
จากตัวอย่างข้างต้น ตัวหนังสือสีแดง หมายถึง ระดับเสียงเปลี่ยนเป็นสูงขึ้นหรือต่ำลงตามลำดับของบันไดเสียง ส่วนตัวหนังสือสีดำ หมายถึง ระดับเสียงไม่เปลี่ยนแปลง

การเล่นโน้ตชั้นคู่ ในบันไดเสียง C Major

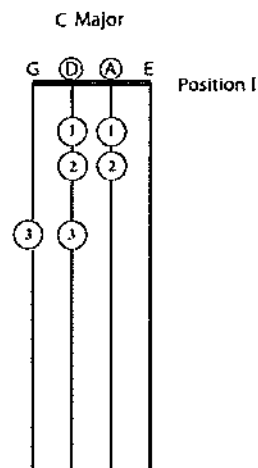
1. ชั้นคู่โน้ตบันไดเสียง C Major (ขาขึ้น)



จากโน้ตข้างต้น การเล่นโน้ตชั้นคู่ขาขึ้นในบันไดเสียง C Major ให้เริ่มที่สาย G โดยใช้นิ้ว 3 กดที่โน้ต C แล้วสืเพื่อให้ได้เสียง โด จากนั้นสืสายเปล่า D เพื่อให้ได้เสียง เร กดนิ้ว 3 ที่โน้ต C อีกครั้งเพื่อให้ได้เสียง โด จากนั้นกดนิ้ว 1 โน้ต E เพื่อให้ได้เสียง มี กลับมากดนิ้ว 3 ที่โน้ต C อีกครั้ง จากนั้นกดนิ้ว 2 (ซิดนิ้ว 1) ที่โน้ต F เพื่อให้ได้เสียง ฟา แล้วกลับมากดนิ้ว 3 ที่โน้ต C จากนั้นกดนิ้ว 3 ที่โน้ต G สืเพื่อให้ได้เสียง ซอล กลับมากดนิ้ว 3 ที่โน้ต C จากนั้นสืสาย A เพื่อให้ได้เสียง ลา กลับมากดนิ้ว 3 โน้ต C อีกครั้ง แล้วกดนิ้ว 1 ที่โน้ต B สืเพื่อให้ได้เสียง ที กลับมากดนิ้ว 3 ที่โน้ต C สืให้ได้เสียง โด จากนั้นกดนิ้ว 2 (ซิดนิ้ว 1) ที่โน้ต C สืเพื่อให้ได้เสียง โดสูง ดังตัวอย่างภาพที่ 4.5 และ ภาพที่ 4.6



ภาพที่ 4.5 ตำแหน่งของตัวโน้ตบนสายไวโอลินของชั้นคู่



ภาพที่ 4.6 ตำแหน่งการวางนิ้วบนสายไวโอลินของชั้นคู่

2. ชั้นคู่โน้ตบันไดเสียง C Major (ขาลง)

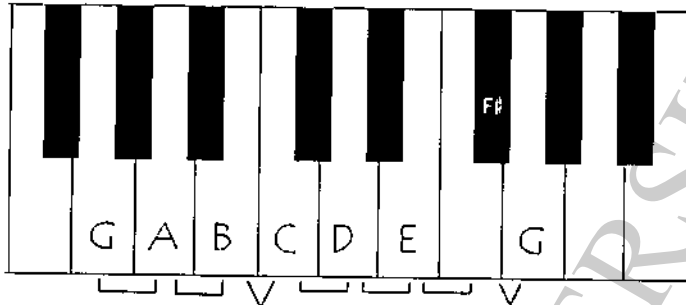


การเล่นโน้ตชั้นคู่ขาลง ให้ทำตรงกันข้ามกับโน้ตชั้นคู่ขาขึ้น โดยเริ่มที่สาย A ใช้นิ้ว 2 (ขิดนิ้ว 1) กดที่โน้ต C สีเพื่อให้ได้เสียง โดสูง จากนั้นปล่อยนิ้ว 2 สีเพื่อให้ได้เสียง ที จากนั้นกลับไปกดนิ้ว 2 ที่โน้ต C อีกครั้ง สีเพื่อให้ได้เสียง โดสูง แล้วสีสายเปล่า A สีเพื่อให้ได้เสียง ลา กลับไปกดนิ้ว 2 ที่โน้ต C อีกครั้ง แล้วใช้นิ้ว 3 กดที่สาย D เพื่อให้ได้เสียง ซอล จากนั้นกลับไปกดนิ้ว 2 ที่โน้ต C อีกครั้งสีเพื่อให้ได้เสียง โดสูง แล้วกดนิ้ว 2 (ขิดนิ้ว 1) ที่สาย D ที่โน้ต F สีเพื่อให้ได้เสียง ฟา กลับไปกดนิ้ว 2 ที่โน้ต C สีเพื่อให้ได้เสียง โดสูง จากนั้นกดนิ้ว 1 ที่โน้ต E สีเพื่อให้ได้เสียง มี แล้วกลับไปกดนิ้ว 2 ที่โน้ต C อีกครั้งสีให้ได้เสียง โดสูง จากนั้นสีสายเปล่า D เพื่อให้ได้เสียง เร แล้วกลับมากดนิ้ว 2 ที่โน้ต C อีกครั้งสีเพื่อให้ได้เสียง โดสูง จากนั้นใช้นิ้ว 3 กดที่สาย G สีเพื่อให้ได้เสียง โด

บทที่ 2

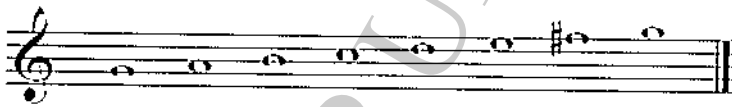
บันไดเสียง G Major

จากบันไดเสียง C Major เมื่อเปลี่ยนเป็น G Major รูปแบบของบันไดเสียงจะคงเดิมคือ เต็ม เต็ม ครึ่ง เต็ม เต็ม เต็ม ครึ่ง แต่ตัวแรกของบันไดเสียงจะเปลี่ยนเป็นโน้ต G ดังตัวอย่างต่อไปนี้



เต็ม เต็ม ครึ่ง เต็ม เต็ม เต็ม ครึ่ง

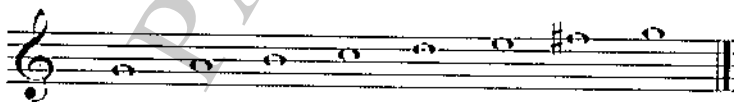
จากรูปโน้ตเรียงกันเป็นลำดับตามตัวอักษรคือ G A B C D E F# G ดังนั้นในบันไดเสียง G Major จะมี F# การร้องโน้ตแบบโดยง่ายที่ ให้ร้องโน้ตแรกในบันไดเสียงเป็นโน้ตโด โน้ตตัวต่อไปเป็น เร ตามลำดับ และเมื่อเขียนบนบรรทัดห้าเส้นจะเป็นดังนี้



G A B C D E F# G
โด เร มี ฟา ซอล ลา ที โด

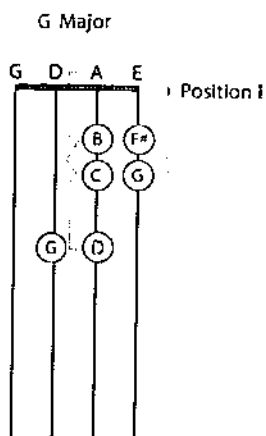
การวางนิ้วบนสายไวโอลิน

บันไดเสียง G Major

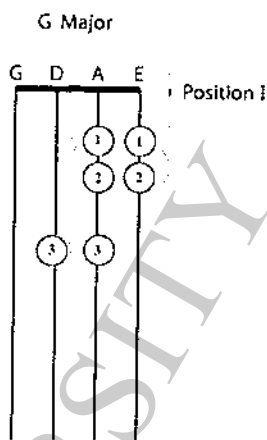


การวางนิ้วบนสายไวโอลินในบันไดเสียง G Major ช่างต้น ให้เริ่มที่สายเปล่า D โดยใช้นิ้ว 3 กดที่โน้ต G และคิดเสียงหรือร้องเป็นเสียง โด จากนั้นสี่สายเปล่า A เพื่อให้ได้เสียง เร กดนิ้ว 1 ที่โน้ต B เพื่อให้ได้เสียง มี กดนิ้ว 2 ชิดนิ้ว 1 ที่โน้ต C เพื่อให้ได้เสียง ฟา กดนิ้ว 3 ที่โน้ต D

เพื่อให้ได้เสียง ซอล จากนั้นสี่สายเปล่า E เพื่อให้ได้เสียง ลา กดนิ้ว 1 ที่ F# เพื่อให้ได้เสียง ที และ กดนิ้ว 2 ชิดนิ้ว 1 เพื่อให้ได้เสียง โดสูง ดังตัวอย่างภาพที่ 4.7 และภาพที่ 4.8



ภาพที่ 4.7 ตำแหน่งตัวโน้ต บนสายไวโอลินในบันไดเสียง G Major



ภาพที่ 4.8 ตำแหน่งการวางนิ้ว บนสายไวโอลินในบันไดเสียง G Major

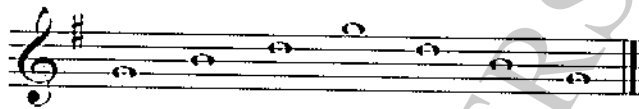
หมายเหตุ รูปแบบการวางตำแหน่งนิ้วเหมือนกับ C Major เพียงแต่เปลี่ยนจากกดนิ้ว 3 ที่สายเปล่า G เป็นกดนิ้ว 3 ที่สายเปล่า D

โน้ตอาร์เปจ (Arpeggio) เมื่อเปลี่ยนเป็นบันไดเสียง G Major โน้ตแยกของ บันไดเสียงนี้ ได้แก่ โน้ต G B A และ G สูง สามารถเขียนบนบรรทัดห้าเส้น ดังนี้



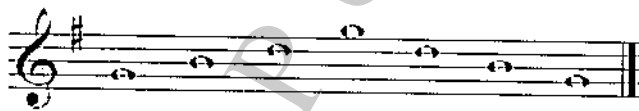
① 2 ③ 4 ⑤ 6 7 ⑧

จากรูป ตัวเลขที่วงกลมเป็นโน้ตอาร์เปจของบันไดเสียง G Major ได้แก่ โน้ต G B D และ G สูง การร้องโน้ตแบบโต้แย้งที่ ให้ร้องโน้ตแรกของบันไดเสียงเป็น โด และตัวถัดไปเป็น มี ซอล โด ตามลำดับ เมื่อเขียนโน้ตอาร์เปจในบันไดเสียง G Major (1 Octave) เป็นดังนี้

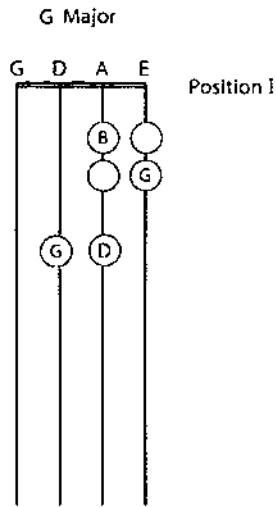


G B D G D B G
โด มี ซอล โด ซอล มี โด

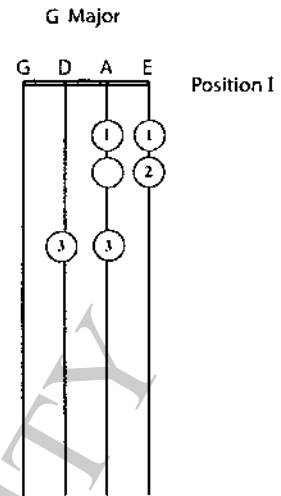
การเล่นโน้ตอาร์เปจในบันไดเสียง G Major (1 Octave)



จากโน้ตข้างต้น การเล่นโน้ตอาร์เปจในบันไดเสียง G Major ให้เริ่มที่สายเปล่า D โดยใช้นิ้ว 3 กดที่โน้ต G แล้วสือเพื่อให้ได้เสียง โด จากนั้นกดนิ้ว 1 ที่สาย A โน้ตตัว B สือเพื่อให้ได้เสียง มี กดนิ้ว 3 ที่สาย A ที่โน้ต D สือเพื่อให้ได้เสียง ซอล จากนั้นกดนิ้ว 1 และนิ้ว 2 (ซิดนิ้ว 1) พร้อมกันที่สาย E ที่โน้ต G สือเพื่อให้ได้เสียง โดสูง ดังตัวอย่างภาพที่ 4.9 และภาพที่ 4.10



ภาพที่ 4.9 ตำแหน่งของตัวโน้ต
บนสายไวโอลินในบันไดเสียง
G Major Arpeggio



ภาพที่ 4.10 ตำแหน่งการวางนิ้ว
บนสายไวโอลินในบันไดเสียง
G Major Arpeggio

หมายเหตุ รูปแบบการวางตำแหน่งนิ้วเหมือนกับ C Major เพียงแต่เปลี่ยนจากกดนิ้ว 3 ที่สายเปล่า G เป็นกดนิ้ว 3 ที่สายเปล่า D

ขั้นคู่เสียง (Intervals) เมื่อเปลี่ยนบันไดเสียงเป็น G Major โน้ตตัวแรกของบันไดเสียง เริ่มที่โน้ต G และการร้องโน้ตแบบโดยย้ายที่ ให้ร้องโน้ต G เป็น โด โน้ตตัวถัดไปเป็น เร ตามลำดับ ดังตัวอย่างต่อไปนี้

1. ขั้นคู่ในบันไดเสียง G Major (ขาขึ้น)



G A G B G C G D G E G F# G G
โด เร โด มี โด ฟา โด ซอล โด ลา โด ที โด โด

2. ขั้นคู่ในบันไดเสียง G Major (ขาลง)

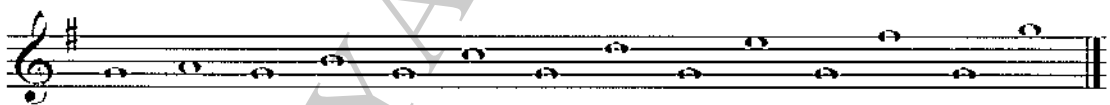


G F# G E G D G C G B G A G G
โด ที โด ลา โด ซอล โด ฟา โด มี โด เร โด โด

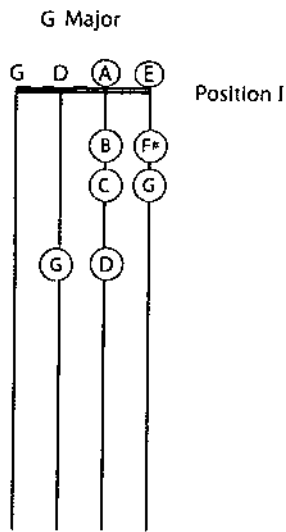
จากตัวอย่างข้างต้น ตัวหนังสือสีแดง หมายถึง ระดับเสียงเปลี่ยนเป็นสูงขึ้นหรือต่ำลงตามลำดับของบันไดเสียง ส่วนตัวหนังสือสีดำ หมายถึง ระดับเสียงไม่เปลี่ยนแปลง

การเล่นโน้ตขั้นคู่ ในบันไดเสียง G Major

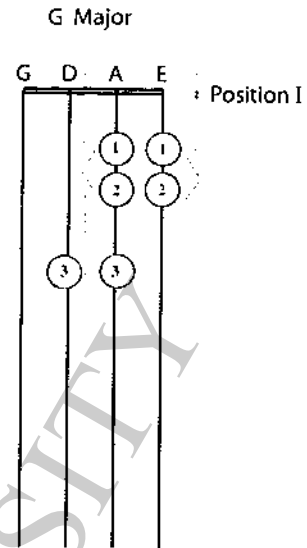
1. ขั้นคู่ในบันไดเสียง G Major (ขาขึ้น)



จากโน้ตข้างต้น การเล่นโน้ตขั้นคู่ขาขึ้นในบันไดเสียง G Major ให้เริ่มที่สาย D โดยใช้นิ้ว 3 กดที่โน้ต G แล้วสีเพื่อให้ได้เสียง โด จากนั้นสีสายเปล่า A เพื่อให้ได้เสียง เร กดนิ้ว 3 ที่โน้ต C อีกครั้งเพื่อให้ได้เสียง โด จากนั้นกดนิ้ว 1 โน้ต B เพื่อให้ได้เสียง มี กลับมากดนิ้ว 3 ที่โน้ต C อีกครั้ง จากนั้นกดนิ้ว 2 (ซิดนิ้ว 1) ที่โน้ต C เพื่อให้ได้เสียง ฟา แล้วกลับมากดนิ้ว 3 ที่โน้ต C จากนั้นกดนิ้ว 3 ที่โน้ต D สีเพื่อให้ได้เสียง ซอล กลับมากดนิ้ว 3 ที่โน้ต C จากนั้นสีสาย E เพื่อได้เสียง ลา กลับมากดนิ้ว 3 โน้ต C อีกครั้ง แล้วกดนิ้ว 1 ที่โน้ต F# สีเพื่อให้ได้เสียง ที กลับมากดนิ้ว 3 ที่โน้ต C สีให้เสียง โด จากนั้นกดนิ้ว 2 (ซิดนิ้ว 1) ที่โน้ต G สีเพื่อให้ได้เสียง โดสูง ดังตัวอย่างภาพที่ 4.11 และภาพที่ 4.12

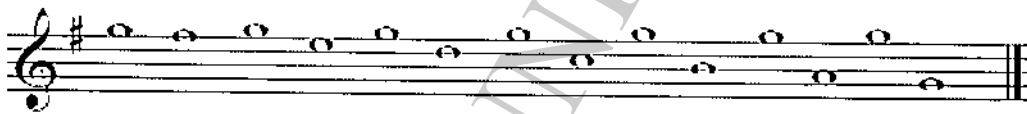


ภาพที่ 4.11 ตำแหน่งของตัวโน้ต บนสายไวโอลินของขั้นคู่ G Major



ภาพที่ 4.12 ตำแหน่งการวางนิ้ว บนสายไวโอลินของขั้นคู่ G Major

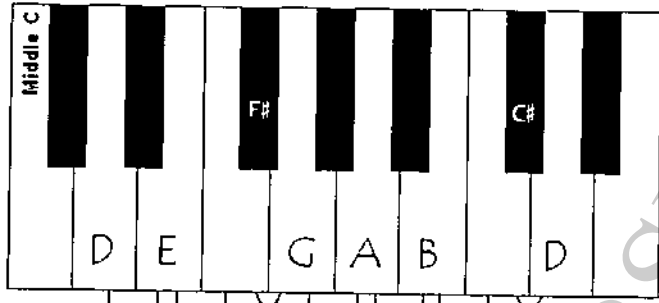
2. ขั้นคู่ในบันไดเสียง G Major (ขาลง)



การเล่นโน้ตขั้นคู่ขาลง ให้ทำตรงกันข้ามกับโน้ตขั้นคู่ขาขึ้น โดยเริ่มที่สาย E ใช้ นิ้ว 2 (ขิดนิ้ว 1) กดที่โน้ต G สีเพื่อให้ได้เสียง โดสูง จากนั้นปล่อยนิ้ว 2 สีเพื่อให้ได้เสียง ที จากนั้นกลับไปกดนิ้ว 2 ที่โน้ต G อีกครั้ง สีเพื่อให้ได้เสียง โดสูง แล้วสีสายเปล่า E สีเพื่อให้ได้เสียง ลา กลับไปกดนิ้ว 2 ที่โน้ต G อีกครั้ง แล้วใช้นิ้ว 3 กดที่สาย A เพื่อให้ได้เสียง ซอล จากนั้นกลับไปกด นิ้ว 2 ที่โน้ต G อีกครั้งสีเพื่อให้ได้เสียง โดสูง แล้วกดนิ้ว 2 (ขิดนิ้ว 1) ที่สาย A ที่โน้ต C สีเพื่อให้ได้ เสียง ฟา กลับไปกดนิ้ว 2 ที่โน้ต G สีเพื่อให้ได้เสียง โดสูง จากนั้นกดนิ้ว 1 ที่โน้ต B สีเพื่อให้ได้ เสียง มี แล้วกลับไปกดนิ้ว 2 ที่โน้ต G อีกครั้งสีให้ได้เสียง โดสูง จากนั้นสีสายเปล่า A เพื่อให้ได้ เสียง เร แล้วกลับไปกดนิ้ว 2 ที่โน้ต C อีกครั้งสีเพื่อให้ได้เสียง โดสูง จากนั้นใช้นิ้ว 3 กดที่สาย D สีเพื่อให้ได้เสียง โด

บทที่ 3
บันไดเสียง D Major

บันไดเสียง C Major เมื่อเปลี่ยนเป็น D Major รูปแบบของบันไดเสียงจะคงเดิมคือ เต็ม เต็ม ครึ่ง เต็ม เต็ม เต็ม ครึ่ง แต่ตัวแรกของบันไดเสียงจะเปลี่ยนเป็นโน้ต D ดังตัวอย่างต่อไปนี้



เต็ม เต็ม ครึ่ง เต็ม เต็ม เต็ม ครึ่ง

จากรูปโน้ตเรียงกันเป็นลำดับตามตัวอักษรคือ D E F# G A B C# D ดังนั้น ในบันไดเสียง D Major จะมี F#, C# การร้องโน้ตแบบโตย้ายที่ให้ร้องโน้ตแรกในบันไดเสียง เป็นโน้ตโด โน้ตตัวต่อไปเป็น เร ตามลำดับ ดังตัวอย่างต่อไปนี้และเมื่อเขียนบนบรรทัดห้าเส้นจะเป็นดังนี้ และเมื่อเขียนบนบรรทัดห้าเส้นจะเป็นดังนี้

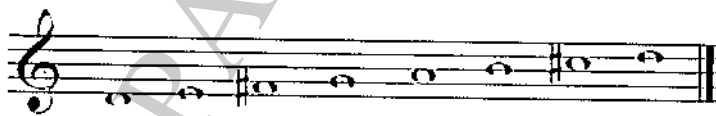


D E F# G A B C# D

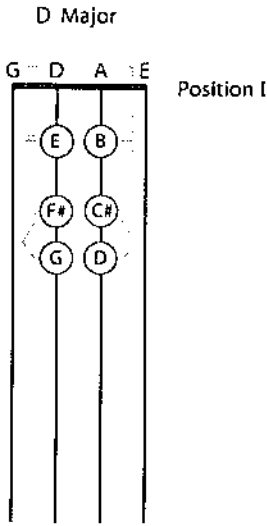
โด เร มี ฟา ซอล ลา ที โด

การวางนิ้วบนสายไวโอลิน

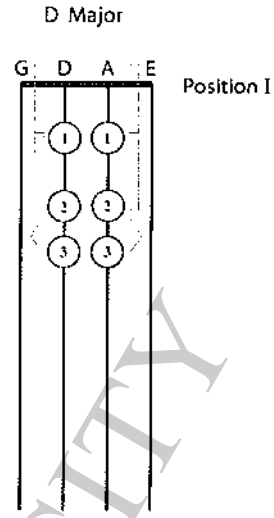
บันไดเสียง D Major



การเล่นบันไดเสียง D Major ข้างต้น ให้เริ่มที่สี่สายเปล่า D และคิดเสียงหรือร้องเป็นเสียง โด กดนิ้ว 1 ที่โน้ต E เพื่อให้ได้เสียง เร กดนิ้ว 2 ที่โน้ต F# เพื่อให้ได้เสียง มี กดนิ้ว 3 ชิดนิ้ว 2 ที่โน้ต G เพื่อให้ได้เสียง ฟา จากนั้นสี่สายเปล่า A เพื่อให้ได้เสียง ซอล กดนิ้ว 1 ที่โน้ต B เพื่อให้ได้เสียง ลา กดนิ้ว 2 ที่โน้ต C# เพื่อได้เสียง ที และกดนิ้ว 3 ชิดนิ้ว 2 ที่โน้ต D เพื่อให้ได้เสียง โดสูง ดังตัวอย่างภาพที่ 4.13 และภาพที่ 4.14 ดังนี้



ภาพที่ 4.13 ตำแหน่งตัวโน้ตบนสายไวโอลินในบันไดเสียง D Major

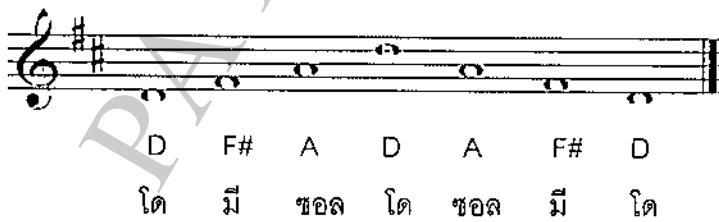


ภาพที่ 4.14 ตำแหน่งการวางนิ้วบนสายไวโอลินในบันไดเสียง D Major

โน้ตอาร์เปจ (Arpeggio) เมื่อเปลี่ยนเป็นบันไดเสียง D Major โน้ตแยกของบันไดเสียงนี้ ได้แก่ โน้ต D F A และ D สูง สามารถเขียนบนบรรทัดห้าเส้น ดังนี้



จากรูป ตัวเลขที่วงกลมเป็นโน้ตอาร์เปจของบันไดเสียง D Major ได้แก่ โน้ต D F A และ D สูง การร้องโน้ตแบบไต่ย้ายที่ ให้ร้องโน้ตแรกของบันไดเสียงเป็น โด และตัวถัดไปเป็น มี ซอล โด ตามลำดับ เมื่อเขียนโน้ตอาร์เปจในบันไดเสียง D Major (1 Octave) เป็นดังนี้



ขั้นคู่เสียง (Intervals) เมื่อเปลี่ยนบันไดเสียงเป็น D Major โน้ตตัวแรกของบันไดเสียงเริ่มที่โน้ต D และการร้องโน้ตแบบโดย้ายที่ ให้ร้องโน้ต D เป็น โด โน้ตตัวถัดไปเป็น เร ตามลำดับ ดังตัวอย่างต่อไปนี้

1. ขั้นคู่ในบันไดเสียง D Major (ขาขึ้น)

D E D F# D G D A D B D C# D D
โด เร โด มี โด ฟา โด ซอล โด ลา โด ที โด โด

2. ขั้นคู่ในบันไดเสียง D Major (ขาลง)

D C# D B D A D G D F# D E D D
โด ที โด ลา โด ซอล โด ฟา โด มี โด เร โด โด

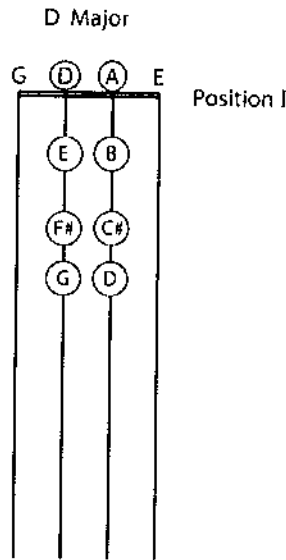
จากตัวอย่างข้างต้น ตัวหนังสือสีแดง หมายถึง ระดับเสียงเปลี่ยนเป็นสูงขึ้นหรือต่ำลงตามลำดับของบันไดเสียง ส่วนตัวหนังสือสีดำ หมายถึง ระดับเสียงไม่เปลี่ยนแปลง

การเล่นโน้ตขั้นคู่ ในบันไดเสียง D Major

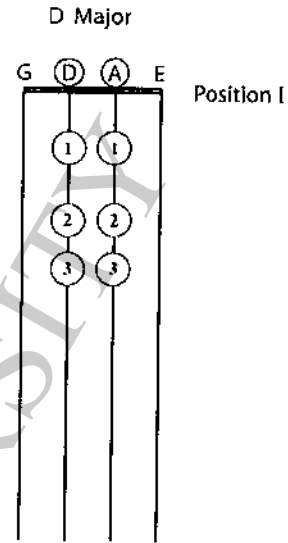
1. ขั้นคู่ในบันไดเสียง D Major (ขาขึ้น)

จากโน้ตข้างต้น การเล่นโน้ตขั้นคู่ (Intervals) ขาขึ้นในบันไดเสียง D Major ให้เริ่มที่สายเปล่า D แล้วคิดโน้ต D เป็นเสียง โด กดนิ้ว 1 ที่โน้ต E สีเพื่อให้ได้เสียง เร จากนั้นสีสายเปล่า D เพื่อให้ได้เสียง โด กด 1 และนิ้ว 2 พร้อมกันที่โน้ต F# สีเพื่อให้ได้เสียง มี สีสายเปล่า D อีกครั้งเพื่อให้ได้เสียง โด จากนั้นกดนิ้ว 1 นิ้ว 2 และนิ้ว 3 (ซิดนิ้ว 2) พร้อมกันที่โน้ต G สีเพื่อให้ได้เสียง ฟา สีสายเปล่า D เพื่อให้ได้เสียง โด จากนั้นสีสายเปล่า A เพื่อให้ได้เสียง ซอล สายเปล่า D เพื่อให้ได้เสียง โด จากนั้นกดนิ้ว 1 ที่โน้ต B สีเพื่อให้ได้เสียง ลา สีสายเปล่า D อีกครั้งเพื่อให้เสียง โด จากนั้นกดนิ้ว 1 และนิ้ว 2 พร้อมกันที่โน้ต C# สีเพื่อให้ได้เสียง ที สีสายเปล่า D อีกครั้ง เพื่อให้

ได้เสียง โด จากนั้นกดนิ้ว 1 นิ้ว 2 และนิ้ว 3 (ขิดนิ้ว 2) ที่โน้ต D สีเพื่อให้ได้เสียง โดสูง ดังตัวอย่าง ภาพที่ 4.17 และภาพที่ 4.18

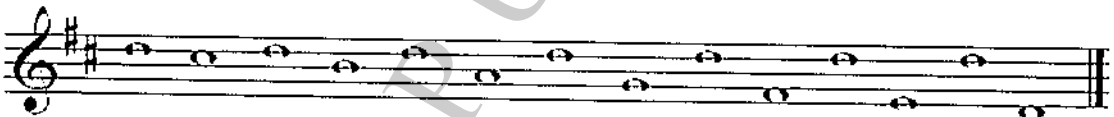


ภาพที่ 4.17 ตำแหน่งของตัวโน้ตบน สายไวโอลินของขั้นคู่ D Major



ภาพที่ 4.18 ตำแหน่งการวางนิ้ว บนสายไวโอลินของขั้นคู่ D Major

2. ขั้นคู่ในบันไดเสียง D Major (ขาลง)

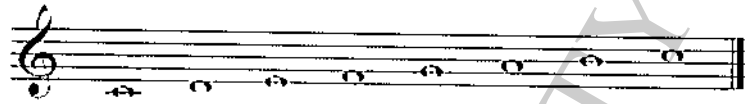


การเล่นโน้ตขั้นคู่ขาลง ให้ทำตรงกันข้ามกับโน้ตขั้นคู่ขาขึ้น โดยเริ่มที่สาย A ใช้นิ้ว 3 กดที่โน้ต D สีเพื่อให้ได้เสียง โดสูง จากนั้นปล่อยนิ้ว 3 สีเพื่อให้ได้เสียง ที จากนั้นกลับไปใช้นิ้ว 3 กดที่โน้ต D อีกครั้ง สีเพื่อให้ได้เสียง โดสูง กดนิ้ว 1 ที่โน้ต B สีเพื่อให้ได้เสียง ลา กลับไปใช้นิ้ว 3 กดที่โน้ต D อีกครั้ง สีให้ได้เสียง โดสูง แล้วสีสายเปล่า A เพื่อให้ได้เสียง ซอล จากนั้นกลับไปใช้นิ้ว 3 กดที่โน้ต D อีกครั้งสีเพื่อให้ได้เสียง โดสูง แล้วกดนิ้ว 3 ที่สาย D ที่โน้ต G สีเพื่อให้ได้เสียง ฟา กลับไปใช้นิ้ว 3 กดที่โน้ต D อีกครั้ง สีเพื่อให้ได้เสียง โดสูง กดนิ้ว 2 ที่โน้ต F# สีเพื่อให้ได้เสียง มี แล้วกลับไปใช้นิ้ว 3 กดที่โน้ต D อีกครั้งสีให้ได้เสียง โดสูง กดนิ้ว 1 ที่โน้ต E เพื่อให้ได้เสียง เร แล้ว กลับมาใช้นิ้ว 3 กดที่โน้ต D อีกครั้งสีเพื่อให้ได้เสียง โดสูง จากนั้นสีสายเปล่า D สีเพื่อให้ได้เสียง โด

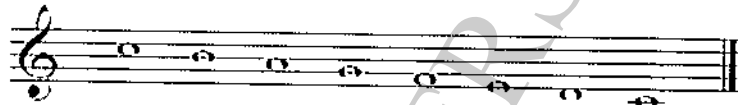
แบบฝึกหัดการเขียน การร้อง และการเล่นไวโอลิน
โดยการใช้โน้ตสากลแบบโดยย้ายที่

1. แบบฝึกหัดที่ 1 การเขียนชื่อโน้ตเป็นตัวอักษรใต้โน้ตที่กำหนด และร้องโน้ตตามเสียงเปียโนให้ถูกต้อง

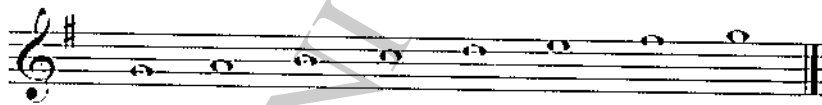
1.1 บันไดเสียง C Major ขาขึ้น



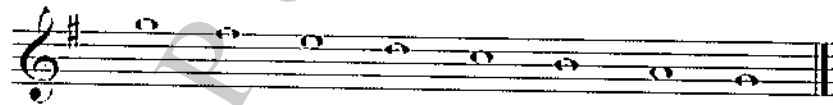
1.2 บันไดเสียง C Major ขาลง



1.3 บันไดเสียง G Major ขาขึ้น



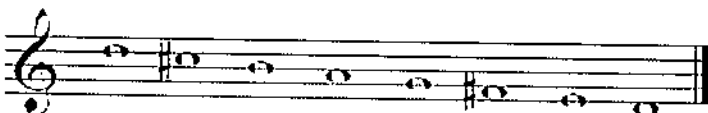
1.4 บันไดเสียง G Major ขาลง



1.5 บันไดเสียง D Major ขาขึ้น

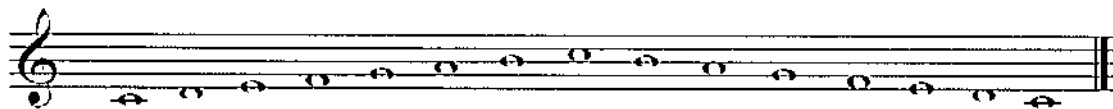


1.6 บันไดเสียง D Major ขาลง

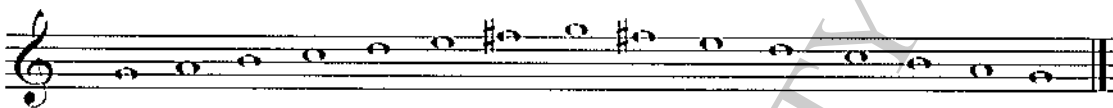


2. แบบฝึกหัดที่ 2 การร้องและเล่นไวโอลินในบันไดเสียงที่กำหนดให้

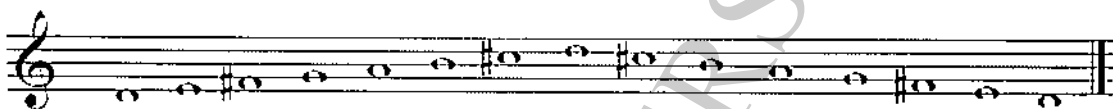
2.1 บันไดเสียง C Major



2.2 บันไดเสียง G Major

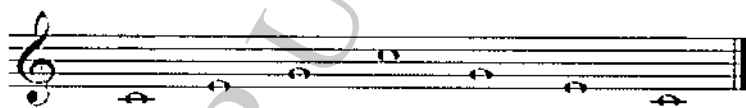


2.3 บันไดเสียง D Major

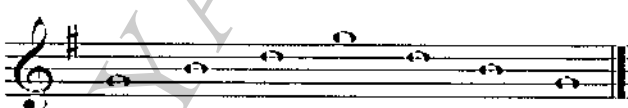


3. แบบฝึกหัดที่ 3 การเขียนชื่อโน้ตเป็นตัวอักษรใต้โน้ตที่กำหนด และร้องตามเสียงเปียโนให้ถูกต้อง

3.1 โน้ตอาร์เปจโจ (Arpeggio) ในบันไดเสียง C Major



3.2 โน้ตอาร์เปจโจ (Arpeggio) ในบันไดเสียง G Major

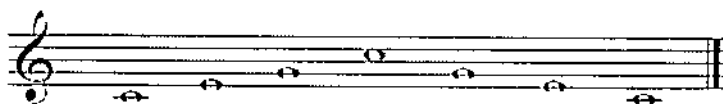


3.3 โน้ตอาร์เปจโจ (Arpeggio) ในบันไดเสียง D Major

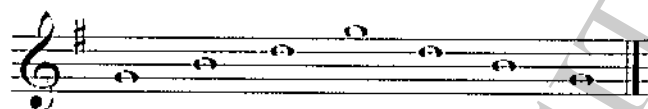


4. แบบฝึกหัดที่ 4 การร้องโน้ต และเล่นโน้ตอาร์เปจโจ (Arpeggio)

4.1 โน้ตอาร์เปจโจ (Arpeggio) ในบันไดเสียง C Major



4.2 โน้ตอาร์เปจโจ (Arpeggio) ในบันไดเสียง G Major

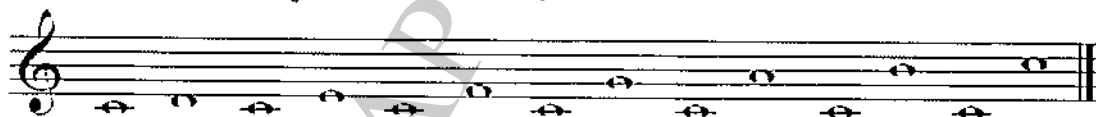


4.3 โน้ตอาร์เปจโจ (Arpeggio) ในบันไดเสียง D Major

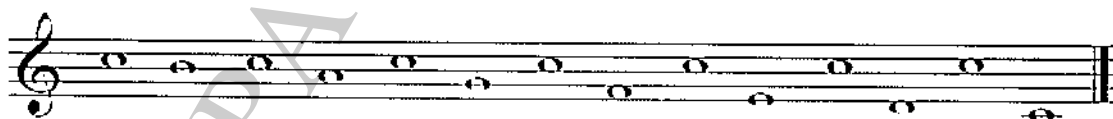


5. แบบฝึกหัดที่ 5 การเขียนชื่อโน้ตขั้นคู่ (Intervals) เป็นตัวอักษร และร้องโน้ตตามเสียง เปียโนให้ถูกต้อง

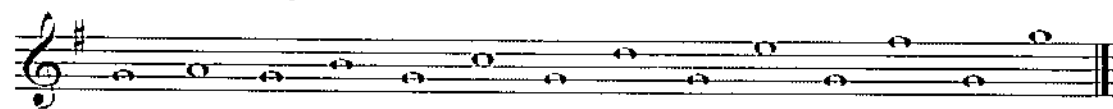
5.1 ขั้นคู่ในบันไดเสียง C Major ขาขึ้น



5.2 ขั้นคู่ในบันไดเสียง C Major ขาขึ้น



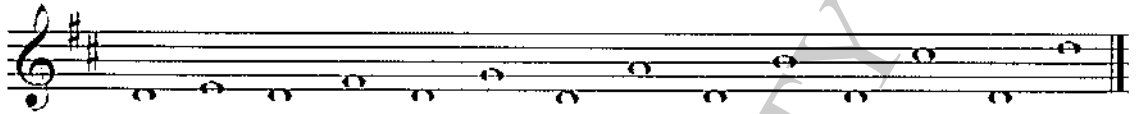
5.3 ขั้นคู่ในบันไดเสียง G Major ขาขึ้น



5.4 ชั้นคู่ในบันไดเสียง G Major ขาลง



5.5 ชั้นคู่ในบันไดเสียง D Major ขาขึ้น

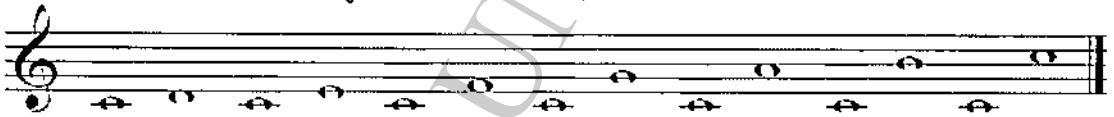


5.6 ชั้นคู่ในบันไดเสียง D Major ขาลง

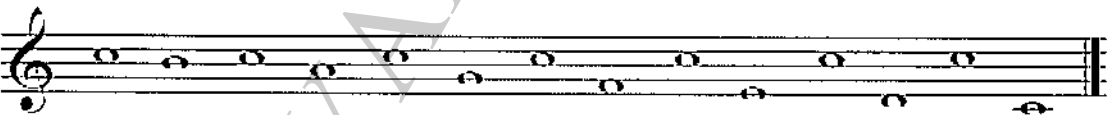


6. แบบฝึกหัดที่ 6 การร้องและเล่นโน้ตชั้นคู่ (Intervals)

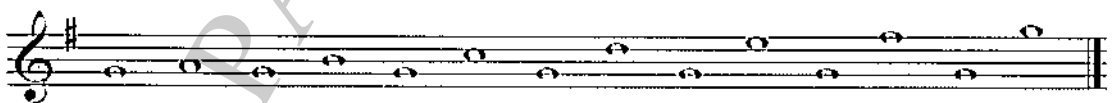
6.1 คู่ในบันไดเสียง C Major ขาขึ้น



6.2 ชั้นคู่ในบันไดเสียง C Major ขาลง



6.3 ชั้นคู่ในบันไดเสียง G Major ขาขึ้น



6.4 ชั้นคู่ในบันไดเสียง G Major ขาลง



6.5 ชั้นคู่ในบันไดเสียง D Major ขาขึ้น



6.6 ชั้นคู่ในบันไดเสียง D Major ขาลง



PAYAP UNIVERSITY

บทเพลงฝึกหัดสำหรับการเล่นไวโอลินระดับพื้นฐาน

1. เพลงที่ 1

1.1 เพลง โด เร มี ในบันไดเสียง C Major

Musical notation for exercise 1.1 in C Major, 4/4 time. The piece consists of three staves of music. The first staff starts with a treble clef and a key signature of one sharp (F#). The melody begins with a quarter note G4, followed by quarter notes A4, B4, and C5. The second staff continues the melody with quarter notes D5, E5, F#5, and G5. The third staff concludes with quarter notes A5, B5, and C6, followed by a double bar line.

1.2 เพลง โด เร มี ในบันไดเสียง G Major

Musical notation for exercise 1.2 in G Major, 4/4 time. The piece consists of three staves of music. The first staff starts with a treble clef and a key signature of two sharps (F# and C#). The melody begins with a quarter note G4, followed by quarter notes A4, B4, and C5. The second staff continues the melody with quarter notes D5, E5, F#5, and G5. The third staff concludes with quarter notes A5, B5, and C6, followed by a double bar line.

1.3 เพลง โด เร มี ในบันไดเสียง D Major

Musical notation for exercise 1.3 in D Major, 4/4 time. The piece consists of three staves of music. The first staff starts with a treble clef and a key signature of two sharps (F# and C#). The melody begins with a quarter note D4, followed by quarter notes E4, F#4, and G4. The second staff continues the melody with quarter notes A4, B4, C5, and D5. The third staff concludes with quarter notes E5, F#5, and G5, followed by a double bar line.

ที่มา: เพลงประกอบภาพยนตร์เรื่อง The Sound of Music

ทำนองเพลงโดย Richard Rodgers

2. เพลงที่ 2

2.1 เพลง Michael Row the Boat Ashore ในบันไดเสียง C Major

Musical notation for the first two staves of the song in C Major. The first staff shows the melody starting with a quarter note C4, followed by quarter notes D4, E4, F4, G4, A4, B4, and a half note C5. The second staff continues with quarter notes C5, B4, A4, G4, F4, E4, D4, and a quarter note C4. A '4' is written above the first measure of the second staff. The piece ends with a double bar line.

2.2 เพลง Michael Row the Boat Ashore ในบันไดเสียง G Major

Musical notation for the first two staves of the song in G Major. The first staff shows the melody starting with a quarter note G4, followed by quarter notes A4, B4, C5, B4, A4, G4, and a half note G4. The second staff continues with quarter notes G4, F4, E4, D4, C4, B3, A3, and a quarter note G3. A '4' is written above the first measure of the second staff. The piece ends with a double bar line.

2.3 เพลง Michael Row the Boat Ashore ในบันไดเสียง D Major

Musical notation for the first two staves of the song in D Major. The first staff shows the melody starting with a quarter note D4, followed by quarter notes E4, F#4, G4, A4, B4, and a half note D5. The second staff continues with quarter notes D5, C#4, B4, A4, G4, F#4, E4, and a quarter note D4. A '4' is written above the first measure of the second staff. The piece ends with a double bar line.

ที่มา: ทำนองเพลงจาก African – American Spiritual

3. เพลงที่ 3

3.1 เพลง Baa Baa Black Sheep ในบันไดเสียง C Major

Musical notation for the first version of 'Baa Baa Black Sheep' in C Major. It consists of three staves of music in 4/4 time. The first staff contains the first four measures, the second staff contains measures 5 through 8, and the third staff contains measures 9 through 12. The melody is simple and consists of quarter and eighth notes.

3.2 เพลง Baa Baa Black Sheep ในบันไดเสียง G Major

Musical notation for the second version of 'Baa Baa Black Sheep' in G Major. It consists of three staves of music in 4/4 time. The first staff contains the first four measures, the second staff contains measures 5 through 8, and the third staff contains measures 9 through 12. The melody is simple and consists of quarter and eighth notes.

3.3 เพลง Baa Baa Black Sheep ในบันไดเสียง D Major

Musical notation for the third version of 'Baa Baa Black Sheep' in D Major. It consists of three staves of music in 4/4 time. The first staff contains the first four measures, the second staff contains measures 5 through 8, and the third staff contains measures 9 through 12. The melody is simple and consists of quarter and eighth notes.

ที่มา: ทำนองเพลงจาก England Traditional

แผนการสอนครั้งที่ 1

วัตถุประสงค์

1. เพื่อให้ผู้เรียนเข้าใจโครงสร้างของบันไดเสียงเมเจอร์ (Major Scale) จนสามารถเขียนชื่อโน้ตเป็นตัวอักษร และร้องโน้ตในบันไดเสียง C Major ได้
2. เพื่อให้ผู้เรียนสามารถร้องโน้ตและเล่นไวโอลินให้ตรงกับเสียงที่ร้องได้

เนื้อหาวิชา

1. โครงสร้างของบันไดเสียงเมเจอร์
2. การอ่านโน้ตในบันไดเสียง C Major
3. รูปแบบการวางนิ้วในบันไดเสียง C Major
4. เพลง "โด เร มี" ในบันไดเสียง C Major

สื่อและอุปกรณ์การสอน

1. ไวโอลิน
2. เปียโน/คีย์บอร์ด
3. กระดาน, ปากกาไวท์บอร์ด
4. เอกสารประกอบการสอน
5. แบบฝึกหัด

ระยะเวลา

60 นาที

กิจกรรมการเรียนการสอน

เวลา	กิจกรรมสำหรับผู้สอน	กิจกรรมสำหรับผู้เรียน	การประเมินผล
5 นาที	ชี้แจงเกี่ยวกับการเรียน การสอน/ นำเข้าสู่บทเรียน	ฟังการอธิบาย	
10 นาที	1. อธิบายเรื่องโครงสร้าง และการอ่านโน้ตในบันได เสียง C Major โดยอธิบาย บนกระดานพร้อมทั้งให้ฟัง เสียงจากเปียโน/คีย์บอร์ด 2. ทำแบบฝึกหัดที่ 1.1 และ 1.2 คือ ให้เขียนชื่อโน้ตลง ในแบบฝึกหัดที่แจกให้ ถูกต้อง	1. ฟังการอธิบาย 2. ทำแบบฝึกหัดที่ 1.1 และ 1.2	การที่ผู้เรียนสามารถเขียน ชื่อโน้ตได้อย่างถูกต้อง เป็นการประเมินได้ว่า ผู้เรียนมีความเข้าใจใน เรื่องโครงสร้างของ บันได เสียง C Major
5 นาที	ให้ร้องโน้ตตามเสียงเปียโน/ คีย์บอร์ด ให้ถูกต้อง โดยดู จากแบบฝึกหัดที่ 1.1 และ 1.2	ผู้เรียนร้องโน้ตตามเสียง เปียโน/คีย์บอร์ด พร้อมทั้งดู โน้ตจากแบบฝึกหัดที่ 1.1 และ 1.2	การที่ผู้เรียนสามารถร้อง โน้ตตามเสียงเปียโนได้ ถูกต้องเป็นการประเมิน ได้ว่าผู้เรียนมีความเข้าใจ เรื่องระยะห่างของเสียง และอ่านโน้ตในบันได เสียง C Major ได้
10 นาที	1. อธิบายเรื่องการวางนิ้ว บนสายไวโอลินในบันได เสียง C Major ให้ผู้เรียน ร้องโน้ตตามเสียงเปียโน/ คีย์บอร์ด และเล่นไวโอลิน ให้ตรงกับเสียงที่ร้อง	1. ฟังการอธิบาย	การที่ผู้เรียนร้องโน้ตและ เล่นบันไดเสียง C Major ได้ตรงกับเสียงที่ร้อง เป็น การประเมินได้ว่าผู้เรียนมี ความเข้าใจในเรื่องการ วางนิ้วบนสายไวโอลิน และระดับเสียงร้อง

กิจกรรมการเรียนการสอน (ต่อ)

เวลา	กิจกรรมสำหรับผู้สอน	กิจกรรมสำหรับผู้เรียน	การประเมินผล
	2. ทำแบบฝึกหัดที่ 2.1 คือ ให้ร้องและเล่นบันไดเสียง C Major ในแบบฝึกหัด ที่แจกให้	2. ทำแบบฝึกหัดที่ 2.1	
25 นาที	ให้ฟังบทเพลงฝึกหัดเพลง “โด เร มี” ในบันไดเสียง C Major และให้ร้องโน้ต ตามเสียงเปียโนคีย์บอร์ด ที่ละวรรค จากนั้นเล่น ไวโอลินตามเสียงที่ร้อง	ผู้เรียนฟังเพลงและฝึกอ่าน โน้ตจากบทเพลง จากนั้น ร้องโน้ตตามเสียงเปียโน/ คีย์บอร์ดที่ละวรรค และเล่น ไวโอลินให้ตรงกับเสียงที่ร้อง	การที่ผู้เรียนสามารถร้อง โน้ตตามเสียงเปียโนและ เล่นบทเพลงตามเสียงที่ ร้องได้ถูกต้อง ประเมินได้ ว่าผู้เรียนมีความเข้าใจ เรื่องของระห่างของเสียง และการวางนิ้วบนสาย ไวโอลิน
5 นาที	ให้ผู้เรียนทำแบบทดสอบ ระหว่างเรียน	ผู้เรียนทำแบบทดสอบ ระหว่างเรียน	ประเมินผลระหว่างเรียน

หมายเหตุ การประเมินผลให้ใช้แบบวัดผลระหว่างเรียน (ครั้งที่ 1)

แผนการสอนครั้งที่ 2

วัตถุประสงค์

1. เพื่อให้ผู้เรียนเข้าใจโครงสร้างของโน้ตอาร์เปจ (Arpeggio) ในบันไดเสียง C Major จนสามารถเขียนชื่อโน้ตเป็นตัวอักษร และร้องโน้ตอาร์เปจได้
2. เพื่อให้ผู้เรียนสามารถร้องโน้ตและเล่นไวโอลินให้ตรงกับเสียงที่ร้องได้

เนื้อหาวิชา

1. โน้ตอาร์เปจในบันไดเสียง C Major
2. การวางนิ้วบนสายไวโอลินและการเล่นโน้ตอาร์เปจในบันไดเสียง C Major
3. เพลง "Michael Row the Boat Ashore" ในบันไดเสียง C Major

สื่อและอุปกรณ์การสอน

1. ไวโอลิน
2. เปียโน/คีย์บอร์ด
3. กระดาน, ปากกาไวท์บอร์ด
4. เอกสารประกอบการสอน
5. แบบฝึกหัด

ระยะเวลา

60 นาที

กิจกรรมการเรียนการสอน

เวลา	กิจกรรมสำหรับผู้สอน	กิจกรรมสำหรับผู้เรียน	การประเมินผล
5 นาที	ทบทวนเรื่องโครงสร้าง บันไดเสียง และการอ่าน โน้ตในบันไดเสียง C Major	ฟังการทบทวน	
10 นาที	1. อธิบายเรื่องโครงสร้าง และการอ่านโน้ตอาร์เปจ 2. ทำแบบฝึกหัดที่ 3.1 คือ ให้เขียนชื่อโน้ตเป็นตัวอักษร และร้องโน้ตตามเสียง เปียโน/คีย์บอร์ดให้ถูกต้อง	1. ฟังการอธิบาย 2. ทำแบบฝึกหัดที่ 3.1	การที่ผู้เรียนสามารถ เขียนชื่อโน้ตและร้องโน้ต ได้ถูกต้องเป็นการ ประเมินได้ว่าผู้เรียน เข้าใจโครงสร้างของโน้ต อาร์เปจ
10 นาที	1. อธิบายเรื่องการวางนิ้ว บนสายไวโอลินของโน้ตอาร์ เปจ 2. ทำกิจกรรมที่ 4.1 คือ ให้ร้องโน้ตและเล่นโน้ต อาร์เปจ ในบันไดเสียง C Major	1. ฟังการอธิบาย 2. ทำแบบฝึกหัดที่ 4.1	การที่ผู้เรียนสามารถร้อง โน้ตตามเสียงเปียโน/ คีย์บอร์ด และเล่นโน้ต อาร์เปจ ได้ถูกต้องเป็น การประเมินได้ว่าผู้เรียน เข้าใจเรื่องโน้ตอาร์เปจ
30 นาที	ให้ฟังบทเพลงฝึกหัดเพลง "Michael Row the Boat Ashore" ในบันไดเสียง C Major และให้ร้องโน้ตตาม เสียงเปียโน/คีย์บอร์ดที่ละ วรรค จากนั้นเล่นไวโอลิน ตามเสียงที่ร้อง	ผู้เรียนฟังเพลงและฝึกอ่าน โน้ตจากบทเพลง จากนั้น ร้องโน้ตตามเสียงเปียโน/ คีย์บอร์ดทีละวรรค และเล่น ไวโอลินให้ตรงกับเสียงที่ร้อง	การที่ผู้เรียนสามารถร้อง โน้ตตามเสียงเปียโนและ เล่นบทเพลงตามเสียงที่ ร้องได้ถูกต้อง ประเมินได้ ว่าผู้เรียนมีความเข้าใจ เรื่องของระห่างของเสียง และการวางนิ้วบนสาย ไวโอลิน
5 นาที	ให้ผู้เรียนทำแบบทดสอบ ระหว่างเรียน	ผู้เรียนทำแบบทดสอบ ระหว่างเรียน	ประเมินผลระหว่างเรียน

หมายเหตุ การประเมินผลให้ใช้แบบวัดผลระหว่างเรียน (ครั้งที่ 2)

แผนการสอนครั้งที่ 3

วัตถุประสงค์

1. เพื่อให้ผู้เรียนเข้าใจลักษณะของขั้นคู่ (Intervals) ทั้งขาขึ้นและขาลง ในบันไดเสียง C Major จนสามารถเขียนชื่อโน้ตเป็นตัวอักษร และร้องโน้ตขั้นคู่ได้
2. เพื่อให้ผู้เรียนสามารถร้องโน้ตขั้นคู่ และเล่นไวโอลินให้ตรงกับเสียงที่ร้องได้

เนื้อหาวิชา

1. ลักษณะของขั้นคู่ ทั้งขาขึ้นและขาลง ในบันไดเสียง C Major
2. การอ่านโน้ตขั้นคู่ ในบันไดเสียง C Major
3. รูปแบบการวางนิ้วของโน้ตขั้นคู่
4. เพลง Baa Baa Black Sheep ในบันไดเสียง C Major

สื่อและอุปกรณ์การสอน

1. ไวโอลิน
2. เปียโน/คีย์บอร์ด
3. กระดาน, ปากกาไวท์บอร์ด
4. เอกสารประกอบการสอน
5. แบบฝึกหัด

ระยะเวลา

60 นาที

กิจกรรมการเรียนการสอน

เวลา	กิจกรรมสำหรับผู้สอน	กิจกรรมสำหรับผู้เรียน	การประเมินผล
5 นาที	ทบทวนเรื่องโครงสร้างของบันไดเสียง C Major	ฟังการอธิบาย	
10 นาที	1. อธิบายเรื่องคู่เสียง 2. ทำแบบฝึกหัดที่ 5.1 และ 5.2 คือ ให้เขียนชื่อโน้ตเป็นตัวอักษร และร้องโน้ตตามเสียงเปียโนให้ถูกต้อง	1. ฟังการอธิบาย 2. ทำแบบฝึกหัดที่ 5.1 และ 5.2	การที่ผู้เรียนสามารถเขียนชื่อโน้ตและร้องโน้ตได้อย่างถูกต้อง เป็นการประเมินได้ว่าผู้เรียนมีความเข้าใจในเรื่องขั้นคู่
10 นาที	1. อธิบายการวางนิ้วบนสายไวโอลินของโน้ตขั้นคู่ขาขึ้น และขาลง 2. ทำแบบฝึกหัดที่ 6.1 และ 6.2 คือ ร้องโน้ตให้ถูกต้องตามเสียงเปียโน และเล่นโน้ตขั้นคู่ ตามเสียงร้อง	1. ฟังการอธิบาย	การที่ผู้เรียนสามารถร้องโน้ตตามเสียงเปียโนได้ ถูกต้องเป็นการประเมินได้ว่าผู้เรียนมีความเข้าใจเรื่องขั้นคู่
30 นาที	ให้ฟังบทเพลงฝึกหัดเพลง "Baa Baa Black Sheep" ในบันไดเสียง C Major และให้ร้องโน้ตตามเสียงเปียโน/คีย์บอร์ดที่ละวรรค จากนั้นเล่นไวโอลินตามเสียงที่ร้อง	ผู้เรียนฟังเพลงและฝึกอ่านโน้ตจากบทเพลง จากนั้นร้องโน้ตตามเสียงเปียโน/คีย์บอร์ดที่ละวรรค และเล่นไวโอลินให้ตรงกับเสียงที่ร้อง	การที่ผู้เรียนสามารถร้องโน้ตตามเสียงเปียโนและเล่นบทเพลงตามเสียงที่ร้องได้ถูกต้อง ประเมินได้ว่าผู้เรียนมีความเข้าใจเรื่องของระยะห่างของเสียงและการวางนิ้วบนสายไวโอลิน
5 นาที	ให้ผู้เรียนทำแบบทดสอบระหว่างเรียน	นักเรียนทำแบบทดสอบระหว่างเรียน	ประเมินผลระหว่างเรียน

หมายเหตุ การประเมินผลให้ใช้แบบวัดผลระหว่างเรียน (ครั้งที่ 3)

แผนการสอนครั้งที่ 4

วัตถุประสงค์

1. เพื่อให้ผู้เรียนเข้าใจโครงสร้างของบันไดเสียง G Major จนสามารถเขียนชื่อโน้ตเป็นตัวอักษรได้
2. เพื่อให้ผู้เรียนสามารถร้องโน้ตแบบโดย้ายที่ (Movable do) ในบันไดเสียง G Major ได้
3. เพื่อให้ผู้เรียนสามารถร้องโน้ตและเล่นไวโอลินให้ตรงกับเสียงที่ร้องได้

เนื้อหาวิชา

1. โครงสร้างของบันไดเสียง G Major
2. การอ่านโน้ตแบบโดย้ายที่ ในบันไดเสียง G Major
3. รูปแบบการวางนิ้วในบันไดเสียง G Major
4. เพลง "โด เร มี" ในบันไดเสียง G Major

สื่อและอุปกรณ์การสอน

1. ไวโอลิน
2. เปียโน/คีย์บอร์ด
3. กระดาน, ปากกาไวท์บอร์ด
4. เอกสารประกอบการสอน
5. แบบฝึกหัด

ระยะเวลา

60 นาที

กิจกรรมการเรียนการสอน

เวลา	กิจกรรมสำหรับผู้สอน	กิจกรรมสำหรับผู้เรียน	การประเมินผล
5 นาที	ทบทวนเรื่องบันไดเสียง เมเจอร์	ฟังการอธิบาย	
10 นาที	1. อธิบายเรื่องโครงสร้าง และการอ่านโน้ตแบบโด ย้ายที่ในบันไดเสียง G Major โดยอธิบายบน กระดานพร้อมทั้งให้ฟัง เสียงจากเปียโน/คีย์บอร์ด 2. ทำแบบฝึกหัดที่ 1.3 และ 1.4 คือ ให้เขียนชื่อโน้ตลง ในแบบฝึกหัดที่แจก	1. ฟังการอธิบาย 2. ทำแบบฝึกหัดที่ 1.3 และ 1.4	การที่ผู้เรียนสามารถ เขียนชื่อโน้ตได้อย่าง ถูกต้อง เป็นการประเมิน ได้ว่าผู้เรียนมีความ เข้าใจในเรื่องโครงสร้าง ของ บันไดเสียง G Major
5 นาที	ให้ร้องโน้ตตามเสียงเปียโน/ คีย์บอร์ด ให้ถูกต้อง โดยดู จากแบบฝึกหัดที่ 1.3 และ 1.4	ผู้เรียนร้องโน้ตตามเสียง เปียโน/คีย์บอร์ด พร้อมทั้งดู โน้ตจากแบบฝึกหัดที่ 1.3 และ 1.4	การที่ผู้เรียนสามารถร้อง โน้ตตามเสียงเปียโนได้ ถูกต้องเป็นการประเมิน ได้ว่าผู้เรียนมีความ เข้าใจเรื่องระยะห่างของ เสียงและอ่านโน้ตใน บันไดเสียง G Major ได้
10 นาที	1. อธิบายเรื่องการวางนิ้ว บนสายไวโอลินในบันได เสียง G Major ให้ผู้เรียน ร้องโน้ตตามเสียงเปียโน/ คีย์บอร์ด และเล่นไวโอลิน ให้ตรงกับเสียงที่ร้อง 2. ทำแบบฝึกหัดที่ 2.2 คือ ร้องและเล่นบันไดเสียง G Major ในแบบฝึกหัดที่ แจกให้	1. ฟังการอธิบาย 2. ทำแบบฝึกหัดที่ 2.2	การที่ผู้เรียนร้องโน้ตและ เล่นบันไดเสียง G Major ได้ตรงกับเสียงที่ร้อง เป็นการประเมินได้ว่า ผู้เรียนมีความเข้าใจใน เรื่องการวางนิ้วบนสาย ไวโอลินและระดับเสียง ร้อง

กิจกรรมการเรียนการสอน (ต่อ)

เวลา	กิจกรรมสำหรับผู้สอน	กิจกรรมสำหรับผู้เรียน	การประเมินผล
25 นาที	ให้ฟังบทเพลงฝึกหัดเพลง "โด เร มี" ในบันไดเสียง G Major และให้ร้องโน้ตตามเสียงเปียโน/คีย์บอร์ดที่ละวรรค จากนั้นเล่นไวโอลินตามเสียงที่ร้อง	ผู้เรียนฟังเพลงและฝึกอ่านโน้ตจากบทเพลง จากนั้นร้องโน้ตตามเสียงเปียโน/คีย์บอร์ดที่ละวรรค และเล่นไวโอลินให้ตรงกับเสียงที่ร้อง	การที่ผู้เรียนสามารถร้องโน้ตตามเสียงเปียโนและเล่นบทเพลงตามเสียงที่ร้องได้ถูกต้อง ประเมินได้ว่าผู้เรียนมีความเข้าใจเรื่องของระยะห่างของเสียงและการวางนิ้วบนสายไวโอลิน
5 นาที	ให้ผู้เรียนทำแบบทดสอบระหว่างเรียน	ผู้เรียนทำแบบทดสอบระหว่างเรียน	ประเมินผลระหว่างเรียน

หมายเหตุ การประเมินให้ใช้แบบวัดผลระหว่างเรียน (ครั้งที่ 4)

แผนการสอนครั้งที่ 5

วัตถุประสงค์

1. เพื่อให้ผู้เรียนเข้าใจโครงสร้างของโน้ตอาร์เปโจ (Arpeggio) ในบันไดเสียง G Major จนสามารถเขียนชื่อโน้ตเป็นตัวอักษร และร้องโน้ตอาร์เปโจได้
2. เพื่อให้ผู้เรียนสามารถร้องโน้ตและเล่นไวโอลินให้ตรงกับเสียงที่ร้องได้

เนื้อหาวิชา

1. โน้ตอาร์เปโจ ในบันไดเสียง G Major
2. การวางนิ้วบนสายไวโอลินและการเล่นโน้ตอาร์เปโจ ในบันไดเสียง G Major
3. เพลง "Michael Row the Boat Ashore" ในบันไดเสียง G Major

สื่อและอุปกรณ์การสอน

1. ไวโอลิน
2. เปียโน/คีย์บอร์ด
2. กระดาน, ปากกาไวท์บอร์ด
3. เอกสารประกอบการสอน
4. แบบฝึกหัด

ระยะเวลา

60 นาที

กิจกรรมการเรียนการสอน

เวลา	กิจกรรมสำหรับผู้สอน	กิจกรรมสำหรับผู้เรียน	การประเมินผล
5 นาที	ทบทวนเรื่องโครงสร้าง บันไดเสียง และการอ่าน โน้ตในบันไดเสียง G Major	ฟังการทบทวน	
10 นาที	1. อธิบายเรื่องโครงสร้าง และการอ่านโน้ตอาร์เปจ ของบันไดเสียง G Major 2. ทำแบบฝึกหัดที่ 3.2 คือ เขียนชื่อโน้ตเป็นตัวอักษร และร้องโน้ตตามเสียง เปียโน/คีย์บอร์ดให้ถูกต้อง	1. ฟังการอธิบาย 2. ทำแบบฝึกหัดที่ 3.2	การที่ผู้เรียนสามารถเขียน ชื่อโน้ตและร้องโน้ตได้ ถูกต้องเป็นการประเมิน ได้ว่าผู้เรียนเข้าใจ โครงสร้างของโน้ต อาร์เปจ
10 นาที	1. อธิบายเรื่องการวางนิ้ว บนสายไวโอลินของโน้ต อาร์เปจ ในบันไดเสียง G Major 2. ทำกิจกรรมที่ 4.2 คือ ให้ร้องและเล่นโน้ตอาร์เปจ ในบันไดเสียง G Major	1. ฟังการอธิบาย 2. ทำแบบฝึกหัดที่ 4.2	การที่ผู้เรียนสามารถร้อง โน้ตตามเสียงเปียโน/ คีย์บอร์ด และเล่น โน้ตแยกในบันไดเสียง G Major ได้ถูกต้องเป็น การประเมินได้ว่าผู้เรียน เข้าใจเรื่องโน้ตอาร์เปจ
30 นาที	ให้ฟังบทเพลงฝึกหัดเพลง "Michael Row the Boat Ashore" ในบันไดเสียง G Major และให้ร้องโน้ต ตามเสียงเปียโน/คีย์บอร์ด ทีละวรรค จากนั้นเล่น ไวโอลินตามเสียงที่ร้อง	ผู้เรียนฟังเพลงและฝึกอ่าน โน้ตจากบทเพลง จากนั้น ร้องโน้ตตามเสียงเปียโน/ คีย์บอร์ดทีละวรรค และเล่น ไวโอลินให้ตรงกับเสียงที่ร้อง	การที่ผู้เรียนสามารถร้อง โน้ตตามเสียงเปียโนและ เล่นบทเพลงตามเสียงที่ ร้องได้ถูกต้อง ประเมินได้ ว่าผู้เรียนมีความเข้าใจ เรื่องของระยะห่างของ เสียงและการวางนิ้วบน สายไวโอลิน
5 นาที	ประเมินผลระหว่างเรียน	นักเรียนทำแบบทดสอบ ระหว่างเรียน	นักเรียนสามารถร้องและ เล่นเพลง

หมายเหตุ การประเมินผลให้ใช้แบบวัดผลระหว่างเรียน (ครั้งที่ 5)

แผนการสอนครั้งที่ 6

วัตถุประสงค์

1. เพื่อให้ผู้เรียนเข้าใจลักษณะของชั้นคู่ ทั้งขาขึ้นและขาลง ในบันไดเสียง G Major จนสามารถ เขียนชื่อโน้ตเป็นตัวอักษร และร้องโน้ตชั้นคู่ได้
2. เพื่อให้ผู้เรียนสามารถร้องโน้ตชั้นคู่ และเล่นไวโอลินให้ตรงกับเสียงที่ร้องได้

เนื้อหาวิชา

1. ลักษณะของชั้นคู่ ทั้งขาขึ้นและขาลง ในบันไดเสียง G Major
2. การอ่านโน้ตชั้นคู่ ในบันไดเสียง G Major
3. รูปแบบการวางนิ้วของโน้ตชั้นคู่ ในบันไดเสียง G Major
4. เพลง Baa Baa Black Sheep ในบันไดเสียง G Major

สื่อและอุปกรณ์การสอน

1. ไวโอลิน
2. เปียโน/คีย์บอร์ด
3. กระดาน, ปากกาไวท์บอร์ด
4. เอกสารประกอบการสอน
5. แบบฝึกหัด

ระยะเวลา

60 นาที

กิจกรรมการเรียนรู้การสอน

เวลา	กิจกรรมสำหรับผู้สอน	กิจกรรมสำหรับผู้เรียน	การประเมินผล
5 นาที	ทบทวนเรื่องโครงสร้างของบันไดเสียง G Major	ฟังการอธิบาย	
10 นาที	1. อธิบายเรื่องคู่เสียง ในบันไดเสียง G Major 2. ทำแบบฝึกหัดที่ 5.3 และ 5.4 คือ ให้เขียนชื่อโน้ตเป็นตัวอักษร และร้องโน้ตตามเสียงเปียโนให้ถูกต้อง	1. ฟังการอธิบาย 2. ทำแบบฝึกหัดที่ 5.3 และ 5.4	การที่ผู้เรียนสามารถเขียนชื่อโน้ตและร้องโน้ตได้อย่างถูกต้อง เป็นการประเมินได้ว่าผู้เรียนมีความเข้าใจในเรื่องขั้นคู่เสียงเปียโนให้ถูกต้อง
10 นาที	1. อธิบายการวางนิ้วบนสายไวโอลินของโน้ตขั้นคู่ขาขึ้น และขาลง 2. ทำแบบฝึกหัดที่ 6.3 และ 6.4 คือ ร้องโน้ตให้ถูกต้องตามเสียงเปียโน และเล่นโน้ตขั้นคู่ ในบันไดเสียง G Major ตามเสียงร้อง	1. ฟังการอธิบาย	การที่ผู้เรียนสามารถร้องโน้ตตามเสียงเปียโนได้ถูกต้องเป็นการประเมินได้ว่าผู้เรียนมีความเข้าใจเรื่องขั้นคู่ ในบันไดเสียง G Major
30 นาที	ให้ฟังบทเพลงฝึกหัดเพลง "Baa Baa Black Sheep" ในบันไดเสียง G Major และให้ร้องโน้ตตามเสียงเปียโน/คีย์บอร์ดที่ละวรรค จากนั้นเล่นไวโอลินตามเสียงที่ร้อง	ผู้เรียนฟังเพลงและฝึกอ่านโน้ตจากบทเพลง จากนั้นร้องโน้ตตามเสียงเปียโน/คีย์บอร์ดที่ละวรรค และเล่นไวโอลินให้ตรงกับเสียงที่ร้อง	การที่ผู้เรียนสามารถร้องโน้ตตามเสียงเปียโนและเล่นบทเพลงตามเสียงที่ร้องได้ถูกต้อง ประเมินได้ว่าผู้เรียนมีความเข้าใจเรื่องของระยะห่างของเสียงและการวางนิ้วบนสายไวโอลิน
5 นาที	ประเมินผลระหว่างเรียน	นักเรียนทำแบบทดสอบระหว่างเรียน	นักเรียนสามารถร้องและเล่นเพลง

หมายเหตุ การประเมินผลให้ใช้แบบวัดผลระหว่างเรียน (ครั้งที่ 6)

แผนการสอนครั้งที่ 7

วัตถุประสงค์

1. เพื่อให้ผู้เรียนเข้าใจโครงสร้างของบันไดเสียง D Major จนสามารถเขียนชื่อโน้ตเป็นตัวอักษรได้
2. เพื่อให้ผู้เรียนสามารถร้องโน้ตแบบโดย้ายที่ ในบันไดเสียง D Major ได้
3. เพื่อให้ผู้เรียนสามารถร้องโน้ตและเล่นไวโอลินให้ตรงกับเสียงที่ร้องได้

เนื้อหาวิชา

1. โครงสร้างของบันไดเสียง D Major
2. การอ่านโน้ตแบบโดย้ายที่ ในบันไดเสียง D Major
3. รูปแบบการวางนิ้วในบันไดเสียง D Major
4. เพลง "โด เร มี" ในบันไดเสียง D Major

สื่อและอุปกรณ์การสอน

1. ไวโอลิน
2. เปียโน/คีย์บอร์ด
3. กระดาน, ปากกาไวท์บอร์ด
4. เอกสารประกอบการสอน
5. แบบฝึกหัด

ระยะเวลา

60 นาที

กิจกรรมการเรียนการสอน

เวลา	กิจกรรมสำหรับผู้สอน	กิจกรรมสำหรับผู้เรียน	การประเมินผล
5 นาที	ทบทวนเรื่องบันไดเสียง เมเจอร์ (Major)	ฟังการอธิบาย	
10 นาที	1. อธิบายเรื่องโครงสร้าง และการอ่านโน้ตแบบโด ย้ายที่ในบันไดเสียง D Major โดยอธิบายบน กระดานพร้อมทั้งให้ฟัง เสียงจากเปียโน/คีย์บอร์ด 2. ทำแบบฝึกหัดที่ 1.5 และ 1.6 คือ ให้เขียนชื่อโน้ต ลงในแบบฝึกหัดที่แจกให้	1. ฟังการอธิบาย 2. ทำแบบฝึกหัดที่ 1.5 และ 1.6	การที่ผู้เรียนสามารถเขียน ชื่อโน้ตได้อย่างถูกต้อง เป็นการประเมินได้ว่า ผู้เรียนมีความเข้าใจใน เรื่องโครงสร้างของ บันได เสียง D Major
5 นาที	ให้ร้องโน้ตตามเสียงเปียโน/ คีย์บอร์ด ให้ถูกต้อง โดยดู จากแบบฝึกหัดที่ 1.5 และ 1.6	ผู้เรียนร้องโน้ตตามเสียง เปียโน/คีย์บอร์ด พร้อมทั้งดู โน้ตจากแบบฝึกหัดที่ 1.5 และ 1.6	การที่ผู้เรียนสามารถร้อง โน้ตตามเสียงเปียโนได้ ถูกต้องเป็นการประเมิน ได้ว่าผู้เรียนมีความเข้าใจ เรื่องระยะห่างของเสียง และอ่านโน้ตในบันได เสียง D Major ได้
10 นาที	1. อธิบายเรื่องการวางนิ้ว บนสายไวโอลินในบันได เสียง D Major ให้ผู้เรียน ร้องโน้ตตามเสียงเปียโน/ คีย์บอร์ด และเล่นไวโอลิน ให้ตรงกับเสียงที่ร้อง 2. ทำแบบฝึกหัดที่ 2.3 คือ ให้ร้องและเล่นบันไดเสียง D Major ในแบบฝึกหัดที่ แจกให้	1. ฟังการอธิบาย 2. ทำแบบฝึกหัดที่ 2.3	การที่ผู้เรียนร้องโน้ตและ เล่นบันไดเสียง D Major ได้ตรงกับเสียงที่ร้อง เป็น การประเมินได้ว่าผู้เรียนมี ความเข้าใจในเรื่องการ วางนิ้วบนสายไวโอลิน และระดับเสียงร้อง

กิจกรรมการเรียนการสอน (ต่อ)

เวลา	กิจกรรมสำหรับผู้สอน	กิจกรรมสำหรับผู้เรียน	การประเมินผล
25 นาที	ให้ฟังบทเพลงฝึกหัดเพลง "โด เร มี" ในบันไดเสียง D Major และให้ร้องโน้ตตามเสียงเปียโน/คีย์บอร์ดที่ละวรรค จากนั้นเล่นไวโอลินตามเสียงที่ร้อง	ผู้เรียนฟังเพลงและฝึกอ่านโน้ตจากบทเพลง จากนั้นร้องโน้ตตามเสียงเปียโน/คีย์บอร์ดที่ละวรรค และเล่นไวโอลินให้ตรงกับเสียงที่ร้อง	การที่ผู้เรียนสามารถร้องโน้ตตามเสียงเปียโนและเล่นบทเพลงตามเสียงที่ร้องได้ถูกต้อง ประเมินได้ว่าผู้เรียนมีความเข้าใจเรื่องของระยะห่างของเสียงและการวางนิ้วบนสายไวโอลิน
5 นาที	ประเมินผลระหว่างเรียน	นักเรียนทำแบบทดสอบระหว่างเรียน	นักเรียนสามารถร้องและเล่นเพลง

หมายเหตุ การประเมินผล ให้ใช้แบบวัดผลระหว่างเรียน (ครั้งที่ 7)

แผนการสอนครั้งที่ 8

วัตถุประสงค์

1. เพื่อให้ผู้เรียนเข้าใจโครงสร้างของโน้ตอาร์เปจโจ (Arpeggio) ในบันไดเสียง D Major จนสามารถเขียนชื่อโน้ตเป็นตัวอักษร และร้องโน้ตอาร์เปจโจได้
2. เพื่อให้ผู้เรียนสามารถร้องโน้ตและเล่นไวโอลินให้ตรงกับเสียงที่ร้องได้

เนื้อหาวิชา

1. โน้ตอาร์เปจโจ ในบันไดเสียง D Major
2. การวางนิ้วบนสายไวโอลินและการเล่นโน้ตอาร์เปจโจ ในบันไดเสียง D Major
3. เพลง "Michael Row the Boat Ashore" ในบันไดเสียง D Major

สื่อและอุปกรณ์การสอน

1. ไวโอลิน
2. เปียโน/คีย์บอร์ด
3. กระดาน, ปากกาไวท์บอร์ด
4. เอกสารประกอบการสอน
5. แบบฝึกหัด

ระยะเวลา

60 นาที

กิจกรรมการเรียนการสอน

เวลา	กิจกรรมสำหรับผู้สอน	กิจกรรมสำหรับผู้เรียน	การประเมินผล
5 นาที	ทบทวนเรื่องโครงสร้าง บันไดเสียง และการอ่าน โน้ตในบันไดเสียง D Major	ฟังการทบทวน	
10 นาที	1. อธิบายเรื่องโครงสร้าง และการอ่านโน้ตอาร์เปจ ของบันไดเสียง D Major 2. ทำแบบฝึกหัดที่ 3.3 คือ ให้เขียนชื่อโน้ตเป็นตัวอักษร และร้องโน้ตตามเสียง เปียโน/คีย์บอร์ดให้ถูกต้อง	1. ฟังการอธิบาย 2. ทำแบบฝึกหัดที่ 3.3	การที่ผู้เรียนสามารถเขียน ชื่อโน้ตและร้องโน้ตได้ ถูกต้องเป็นการประเมิน ได้ว่าผู้เรียนเข้าใจ โครงสร้างของโน้ต อาร์เปจ
10 นาที	1. อธิบายเรื่องการวางนิ้ว บนสายไวโอลินของโน้ต อาร์เปจในบันไดเสียง D Major 2. ทำกิจกรรมที่ 4.3 คือ ให้ร้องและเล่นโน้ตอาร์เปจ ในบันไดเสียง D Major	1. ฟังการอธิบาย 2. ทำแบบฝึกหัดที่ 4.3	การที่ผู้เรียนสามารถร้อง โน้ตตามเสียงเปียโน/ คีย์บอร์ด และเล่นโน้ต อาร์เปจ ในบันไดเสียง D Major ได้ถูกต้องเป็น การประเมินได้ว่าผู้เรียน เข้าใจเรื่องโน้ตอาร์เปจ
30 นาที	ให้ฟังบทเพลงฝึกหัดเพลง "Michael Row the Boat Ashore" ในบันไดเสียง D Major และให้ร้องโน้ต ตามเสียงเปียโน/คีย์บอร์ดที่ ลวดวรรค จากนั้นเล่นไวโอลิน ตามเสียงที่ร้อง	ผู้เรียนฟังเพลงและฝึกอ่าน โน้ตจากบทเพลง จากนั้น ร้องโน้ตตามเสียงเปียโน/ คีย์บอร์ดที่ลวดวรรค และเล่น ไวโอลินให้ตรงกับเสียงที่ร้อง	การที่ผู้เรียนสามารถร้อง โน้ตตามเสียงเปียโนและ เล่นบทเพลงตามเสียงที่ ร้องได้ถูกต้อง ประเมินได้ ว่าผู้เรียนมีความเข้าใจ เรื่องของระยะห่างของ เสียงและการวางนิ้วบน สายไวโอลิน
5 นาที	ประเมินผลระหว่างเรียน	นักเรียนทำแบบทดสอบ ระหว่างเรียน	นักเรียนสามารถร้องและ เล่นเพลง

หมายเหตุ การประเมินผลให้ใช้แบบวัดผลระหว่างเรียน (ครั้งที่ 8)

แผนการสอนครั้งที่ 9

วัตถุประสงค์

1. เพื่อให้ผู้เรียนเข้าใจลักษณะของชั้นคู่ ทั้งขาขึ้นและขาลง ในบันไดเสียง D Major จนสามารถ เขียนชื่อโน้ตเป็นตัวอักษร และร้องโน้ตชั้นคู่ได้
2. เพื่อให้ผู้เรียนสามารถร้องโน้ตชั้นคู่ และเล่นไวโอลินให้ตรงกับเสียงที่ร้องได้

เนื้อหาวิชา

1. ลักษณะของชั้นคู่ ทั้งขาขึ้นและขาลง ในบันไดเสียง D Major
2. การอ่านโน้ตชั้นคู่ ในบันไดเสียง D Major
3. รูปแบบการวางนิ้วของโน้ตชั้นคู่ ในบันไดเสียง D Major
4. เพลง Baa Baa Black Sheep ในบันไดเสียง D Major

สื่อและอุปกรณ์การสอน

1. ไวโอลิน
2. เปียโน/คีย์บอร์ด
3. กระดาน, ปากกาไวท์บอร์ด
4. เอกสารประกอบการสอน
5. แบบฝึกหัด

ระยะเวลา

60 นาที

กิจกรรมการเรียนการสอน

เวลา	กิจกรรมสำหรับผู้สอน	กิจกรรมสำหรับผู้เรียน	การประเมินผล
5 นาที	ทบทวนเรื่องโครงสร้างของบันไดเสียง D Major	ฟังการอธิบาย	
10 นาที	1. อธิบายเรื่องคู่เสียง ในบันไดเสียง D Major 2. ทำแบบฝึกหัดที่ 5.5 และ 5.6 คือ ให้เขียนชื่อโน้ตเป็นตัวอักษร และร้องโน้ตตามเสียงเปียโนให้ถูกต้อง	1. ฟังการอธิบาย 2. ทำแบบฝึกหัดที่ 5.5 และ 5.6	การที่ผู้เรียนสามารถเขียนชื่อโน้ตและร้องโน้ตได้อย่างถูกต้อง เป็นการประเมินได้ว่าผู้เรียนมีความเข้าใจในเรื่องขั้นคู่
10 นาที	1. อธิบายการวางนิ้วบนสายไวโอลินของโน้ตขั้นคู่ ขาขึ้น และขาลง 2. ทำแบบฝึกหัดที่ 6.5 และ 6.6 คือ ร้องโน้ตให้ถูกต้องตามเสียงเปียโน และเล่นโน้ตขั้นคู่ ในบันไดเสียง D Major ตามเสียงร้อง	1. ฟังการอธิบาย	การที่ผู้เรียนสามารถร้องโน้ตตามเสียงเปียโนได้ ถูกต้องเป็นการประเมินได้ว่าผู้เรียนมีความเข้าใจเรื่องขั้นคู่ ในบันไดเสียง D Major
30 นาที	ให้ฟังบทเพลงฝึกหัดเพลง "Baa Baa Black Sheep" ในบันไดเสียง D Major และให้ร้องโน้ตตามเสียงเปียโน/คีย์บอร์ดที่ละวรรค จากนั้นเล่นไวโอลินตามเสียงที่ร้อง	ผู้เรียนฟังเพลงและฝึกอ่านโน้ตจากบทเพลง จากนั้นร้องโน้ตตามเสียงเปียโน/คีย์บอร์ดที่ละวรรค และเล่นไวโอลินให้ตรงกับเสียงที่ร้อง	การที่ผู้เรียนสามารถร้องโน้ตตามเสียงเปียโนและเล่นบทเพลงตามเสียงที่ร้องได้ถูกต้อง ประเมินได้ว่าผู้เรียนมีความเข้าใจเรื่องของระยะห่างของเสียงและการวางนิ้วบนสายไวโอลิน
5 นาที	ประเมินผลระหว่างเรียน	นักเรียนทำแบบทดสอบระหว่างเรียน	นักเรียนสามารถร้องและเล่นเพลง

หมายเหตุ การประเมินผล ให้ใช้แบบวัดผลระหว่างเรียน (ครั้งที่ 9)

2. ผลการทดลองใช้แบบฝึกหัดสำหรับการเล่นไวโอลิน โดยใช้วิธีการร้องโน้ตแบบโดยย้ายที่

ผลจากการรวบรวมคะแนนจากแบบฝึกหัดระหว่างเรียนตามตารางดังนี้

2.1 ผลรวมคะแนนจากการทำแบบฝึกหัดระหว่างเรียนจำนวน 9 ครั้ง ดังต่อไปนี้

ตารางที่ 4.1 แสดงผลรวมคะแนนจากการทำแบบฝึกหัดระหว่างเรียน

แบบฝึกหัด บทเรียนที่	นักเรียนคนที่/คะแนนที่ได้					ค่าเฉลี่ย	ค่าเบี่ยงเบน มาตรฐาน	ค่าร้อยละ
	1	2	3	4	5			
1	18	17	17	19	17	17.60	0.89	88
2	19	18	18	18	20	18.60	0.89	93
3	18	18	18	14	19	17.40	1.95	87
4	15	17	18	18	18	17.20	1.30	86
5	19	14	20	19	20	18.40	2.50	92
6	18	11	19	20	20	17.60	3.78	88
7	19	14	19	17	20	17.80	2.38	89
8	20	16	20	19	20	19	1.73	95
9	19	16	19	17	17	17.60	1.34	88
N=5	165	141	168	161	171	161.20	11.88	89.55

จากตารางที่ 4.1 พบว่าผลจากการทำแบบฝึกหัดระหว่างเรียนมีค่าเฉลี่ยรวมเท่ากับ 161.20 ค่าเบี่ยงเบนมาตรฐานมีค่าเท่ากับ 11.88 คิดเป็นร้อยละ 89.55 โดยผลการทำแบบฝึกหัดครั้งที่ 8 ได้ค่าเฉลี่ยสูงสุดคือ 19 และค่าเบี่ยงเบนมาตรฐานเท่ากับ 1.73 คิดเป็นร้อยละ 95 รองลงมาคือผลการทำแบบฝึกหัดครั้งที่ 2 ได้ค่าเฉลี่ยเท่ากับ 18.60 และค่าเบี่ยงเบนมาตรฐานเท่ากับ 0.89 คิดเป็นร้อยละ 93 และผลการทำแบบฝึกหัดครั้งที่ 4 ได้ค่าเฉลี่ยต่ำที่สุดคือ 17.20 และค่าเบี่ยงเบนมาตรฐานเท่ากับ 1.30 คิดเป็นร้อยละ 86

2.2 ผลรวมคะแนนจากแบบฝึกหัดระหว่างเรียนแยกเป็นรายด้าน ดังต่อไปนี้

ตารางที่ 4.2 แสดงผลรวมคะแนนจากแบบฝึกหัดระหว่างเรียนแยกเป็นรายด้าน

หัวข้อแบบฝึกหัด	นักเรียนคนที่/คะแนน ที่ได้					ค่าเฉลี่ย	ค่า เบี่ยงเบน มาตรฐาน	ค่า ร้อยละ
	1	2	3	4	5			
1. การเขียนชื่อโน้ตเป็นตัวอักษรของ บันไดเสียง C ,G ,D Major	15	15	14	15	15	14.80	0.44	98.66
2. การร้องโน้ตในบันไดเสียง C, G และ D Major ตามเสียงเปียโน	15	10	15	15	14	13.80	2.23	92.00
3. การร้องโน้ตและเล่นบันไดเสียง C, G ,D Major ทั้งขาขึ้นและขาลง	13	12	15	14	15	13.80	1.30	92.00
4. การร้องโน้ตและเล่นไวโอลินเพลง "โด เร มี" "Michael Row the Boat Ashore" และ "Baa Baa Black Sheep" ในบันไดเสียง C, G ,D Major	33	25	34	30	36	31.60	4.27	70.22
6. การเขียนชื่อโน้ตอาร์เปจ เป็น ตัวอักษร ในบันไดเสียง C, G, D Major	15	15	15	15	15	15	0	100
7. การร้องโน้ตอาร์เปจ ในบันไดเสียง C, G, D Major ตามเสียงเปียโน	15	9	15	15	15	13.80	2.63	92.00
8. การร้องและเล่นโน้ตอาร์เปจ ในบันไดเสียง C, G, D Major	15	15	14	15	15	14.80	0.44	98.66
9. การเขียนชื่อโน้ตขั้นคู่ เป็นตัวอักษรของบันไดเสียง C, G, D Major ทั้งขาขึ้น และขาลง	15	15	15	11	15	14.20	1.78	94.66

ตารางที่ 4.2 (ต่อ) แสดงผลรวมคะแนนจากแบบฝึกหัดระหว่างเรียนแยกเป็นรายด้าน

หัวข้อแบบฝึกหัด	นักเรียนคนที่/คะแนนที่ได้					ค่าเฉลี่ย	ค่าเบี่ยงเบนมาตรฐาน	ค่าร้อยละ
	1	2	3	4	5			
	10. การร้องโน้ตขั้นคู่ ในบันไดเสียง C, G, D Major ตามเสียงเปียโนทั้งขาขึ้น และขาลง	15	8	15	15			
11. การร้องโน้ตและเล่นโน้ตขั้นคู่ ในบันไดเสียง C, G, D Major ทั้งขาขึ้น และขาลง	12	13	12	13	14	12.80	0.83	85.33

จากตารางที่ 4.2 พบว่าผลรวมคะแนนจากแบบฝึกหัดระหว่างเรียนที่นักเรียนทำได้ดีที่สุดคือ การเขียนชื่อโน้ตอาร์เปจเป็นตัวอักษรในบันไดเสียง C, G, D Major โดยมีค่าเฉลี่ยสูงสุดคือ 15 และค่าเบี่ยงเบนมาตรฐานเท่ากับ 0 คิดเป็นร้อยละ 100 รองลงมาคือ การเขียนชื่อโน้ตเป็นตัวอักษรของบันไดเสียง C, G, D Major และการร้องและเล่นโน้ตอาร์เปจในบันไดเสียงในบันไดเสียง C, G, D Major โดยมีค่าเฉลี่ยคือ 14.80 และค่าเบี่ยงเบนมาตรฐานเท่ากับ 0.44 คิดเป็นร้อยละ 98.66 และผลคะแนนรวมที่นักเรียนทำได้น้อยที่สุดคือ การร้องโน้ตและเล่นไวโอลินเพลง "โด เร มี" "Michael Row the Boat Ashore" "Baa Baa Black Sheep" ในบันไดเสียง C, G, D Major โดยมีค่าเฉลี่ยคือ 31.60 และค่าเบี่ยงเบนมาตรฐานเท่ากับ 4.27 คิดเป็นร้อยละ 70.22

2.3 ผลคะแนนจากการประเมินหลังเรียนโดยผู้เชี่ยวชาญ 3 คน ดังตารางต่อไปนี้

ตารางที่ 4.3 แสดงผลการประเมินหลังเรียนโดยผู้เชี่ยวชาญ

นักเรียนคนที่	ผู้เชี่ยวชาญคนที่/ คะแนนที่ได้			ค่าเฉลี่ย	ค่าเบี่ยงเบน มาตรฐาน	ค่าร้อยละ
	1	2	3			
1	73	86	83	80.66	6.80	89.62
2	64	71	74	69.66	5.13	77.40
3	74	80	71	75	4.58	83.33
4	80	81	83	81.33	1.52	90.36
5	84	86	75	81.66	5.85	90.73
N=3	375	404	386	388.33	14.63	86.29

จากตารางที่ 4.3 พบว่าผลการประเมินหลังเรียนโดยผู้เชี่ยวชาญ ค่าเฉลี่ยรวมมีค่าเท่ากับ 388.33 ค่าเบี่ยงเบนมาตรฐานมีค่าเท่ากับ 14.63 โดยคิดเป็นร้อยละ 86.29 โดยนักเรียนคนที่ 5 ได้ค่าเฉลี่ยสูงสุดคือ 81.66 ค่าเบี่ยงเบนมาตรฐานมีค่าเท่ากับ 5.85 คิดเป็นร้อยละ 90.73 รองลงมาคือนักเรียน คนที่ 4 ได้ค่าเฉลี่ยเท่ากับ 81.33 ค่าเบี่ยงเบนมาตรฐานมีค่าเท่ากับ 1.52 คิดเป็นร้อยละ 90.36 และนักเรียนคนที่ 2 ได้ค่าเฉลี่ยต่ำที่สุดคือ 69.66 ค่าเบี่ยงเบนมาตรฐานมีค่าเท่ากับ 5.13 คิดเป็นร้อยละ 77.40

2.4 ผลคะแนนรวมจากการประเมินหลังเรียนโดยผู้เชี่ยวชาญแยกเป็นรายด้าน

ดังต่อไปนี้

ตารางที่ 4.4 แสดงผลคะแนนรวมจากการประเมินหลังเรียนแยกเป็นรายด้าน

หัวข้อการทดสอบ	นักเรียนคนที่/คะแนนที่ได้					ค่าเฉลี่ย	ค่าเบี่ยงเบนมาตรฐาน	ค่าร้อยละ
	1	2	3	4	5			
1. การร้องโน้ตเพลง "โด เร มี" "Michael Row the Boat Ashore" และ "Baa Baa Black Sheep" ในบันไดเสียง C, G, D Major	122	88	114	134	127	117	17.77	86.66
2. การเล่นไวโอลิน เพลง "โด เร มี" "Michael Row the Boat Ashore" และ "Baa Baa Black Sheep" ในบันไดเสียง C, G, D Major	120	121	112	106	118	115.40	6.30	85.48

จากตารางที่ 4.4 พบว่าผลรวมคะแนนรวมจากการประเมินหลังเรียนที่นักเรียนทำได้ดีที่สุดคือ การร้องโน้ตเพลง "โด เร มี" "Michael Row the Boat Ashore" และ "Baa Baa Black Sheep" ในบันไดเสียง C, G, D Major โดยมีค่าเฉลี่ยคือ 117 และค่าเบี่ยงเบนมาตรฐานเท่ากับ 17.77 คิดเป็นร้อยละ 86.66 รองลงมาคือ การเล่นไวโอลินเพลง "โด เร มี" "Michael Row the Boat Ashore" และ "Baa Baa Black Sheep" ในบันไดเสียง C, G, D Major โดยมีค่าเฉลี่ยคือ 115.40 และค่าเบี่ยงเบนมาตรฐานเท่ากับ 6.30 คิดเป็นร้อยละ 85.48

3. สรุปผลการวิเคราะห์ข้อมูล

ผลจากการประเมินข้างต้นสรุปได้ว่าผู้เรียนมีคะแนนเฉลี่ยรวมจากการทำแบบฝึกหัดระหว่างเรียนเท่ากับ 161.20 ค่าเบี่ยงเบนมาตรฐานมีค่าเท่ากับ 11.88 คิดเป็นร้อยละ 89.55 สามารถแปลผลได้ว่า นักเรียนสามารถเล่นบทเพลงได้ในระดับถูกต้องมากที่สุด ส่วนคะแนนเฉลี่ยรวมจากการประเมินหลังเรียนเท่ากับ 388.33 ค่าเบี่ยงเบนมาตรฐานมีค่าเท่ากับ 14.63 คิดเป็นร้อยละ 86.29 สามารถแปลผลได้ดังนี้คือ นักเรียนสามารถเล่นบทเพลงได้ในระดับถูกต้องมากที่สุด และจากการวิเคราะห์ผลคะแนนการทดสอบระหว่างเรียนเป็นรายด้านพบว่า ผลรวมคะแนนจากแบบฝึกหัดระหว่างเรียนที่นักเรียนทำได้ดีที่สุดคือ การเขียนชื่อโน้ตอาร์เปจเป็นตัวอักษรในบันไดเสียง C, G, D Major โดยมีค่าเฉลี่ยคือ 15 และค่าเบี่ยงเบนมาตรฐานเท่ากับ 0 คิดเป็นร้อยละ 100 รองลงมาคือ การเขียนชื่อโน้ตเป็นตัวอักษรของบันไดเสียง C, G, D Major และการร้องและเล่นโน้ตอาร์เปจในบันไดเสียง C, G, D Major โดยมีค่าเฉลี่ยคือ 14.80 และค่าเบี่ยงเบนมาตรฐานเท่ากับ 0.44 คิดเป็นร้อยละ 98.66 และผลคะแนนรวมที่นักเรียนทำได้น้อยที่สุดคือ การร้องโน้ตและเล่นไวโอลินเพลง "โตรีมี่" "Michael Row the Boat Ashore" "Baa Baa Black Sheep" ในบันไดเสียง C, G, D Major โดยมีค่าเฉลี่ยคือ 31.60 และค่าเบี่ยงเบนมาตรฐานเท่ากับ 4.27 คิดเป็นร้อยละ 70.22

4. ผลการศึกษาตามสมมุติฐานการวิจัย

ผู้วิจัยตั้งสมมุติฐาน คือ ผู้เรียนจำนวนอย่างน้อยร้อยละ 70 ของจำนวนผู้เรียนที่เรียนจากแบบฝึกหัดการร้องโน้ตสากลที่ผู้วิจัยสร้างขึ้น สามารถเล่นบทเพลงที่กำหนด ทั้งระดับเสียงและจังหวะ ในระดับถูกต้องมาก ถึงถูกต้องมากที่สุด ตามเกณฑ์ที่กำหนด ดังนี้

คะแนนร้อยละ 80 – 100	เล่นบทเพลงได้ในระดับถูกต้องมากที่สุด
คะแนนร้อยละ 70 – 79	เล่นบทเพลงได้ในระดับถูกต้องมาก
คะแนนร้อยละ 60 – 69	เล่นบทเพลงได้ในระดับถูกต้องปานกลาง
คะแนนร้อยละ 50 – 59	เล่นบทเพลงได้ในระดับถูกต้องน้อย
คะแนนต่ำกว่าร้อยละ 50	เล่นบทเพลงได้ในระดับถูกต้องน้อยที่สุด

ผลการศึกษาพบว่า นักเรียนที่เรียนแบบฝึกหัดการร้องโน้ตสากลที่ผู้วิจัยสร้างขึ้น ทั้ง 5 คน สามารถเล่นบทเพลงที่กำหนด ทั้งระดับเสียงและจังหวะในระดับถูกต้องมาก ถึงถูกต้องมากที่สุด โดยมีนักเรียนที่เล่นบทเพลงได้ในระดับถูกต้องมากที่สุดจำนวน 4 คน โดยได้คะแนนเกินร้อยละ 80 และนักเรียนที่เล่นบทเพลงได้ในระดับถูกต้องมากจำนวน 1 คน โดยได้คะแนนร้อยละ 77.40