

## บทที่ 2

### ประวัติความเป็นมาของราษฎรชาวจีนอพยพ (อดีตทหารจีนคณะชาติ) ในเขตภาคเหนือของไทย

#### ประวัติความเป็นมา

ราษฎรชาวจีนอพยพที่อาศัยอยู่ในดินแดนภาคเหนือของประเทศไทย ประกอบด้วยชาวจีนอพยพที่เป็นอดีตทหารจีนคณะชาติที่อพยพเข้ามาอยู่ในประเทศไทยภายหลังพรรคคอมมิวนิสต์แห่งประเทศไทยจีนเข้าปกครองและสถาปนาประเทศสาธารณรัฐประชาชนจีนเมื่อ พ.ศ. 2492 กับจีนอพยพที่เป็นพลเรือนที่อพยพเข้ามาเป็นระยะๆ จากมณฑลยูนนานในเขตจีนตอนใต้ที่ใกล้เคียงกับประเทศพม่าจากการอพยพดังกล่าวมีผลให้มีกลุ่มชาวจีนอพยพเข้ามาอาศัยอยู่ในประเทศไทยโดยเฉพาะในเขต 3 จังหวัดภาคเหนืออันได้แก่ เชียงใหม่ เชียงราย และแม่ฮ่องสอน ตั้งแต่ พ.ศ. 2504 ถึงปัจจุบัน ซึ่งรัฐบาลไทยยอมรับการคงอยู่ของอดีตทหารจีนคณะชาติ (ทจช.) เหล่านี้ด้วยปัจจัยหลายประการ ไม่ว่าจะเป็นความสัมพันธ์อันดีระหว่างไทยกับสหรัฐฯ ดังนั้นเมื่อประเทศสหรัฐอเมริการ้องขอให้รัฐบาลไทยช่วยเหลือกองกำลังทหารจีนคณะชาติที่แตกออกมาจากประเทศจีน และรัฐบาลพม่าไม่ยอมรับการคงอยู่ของกองกำลังเหล่านี้ในประเทศของตนจนถึงกับร้องเรียนไปยังองค์การสหประชาชาติหลายครั้ง อันนำไปสู่การอพยพกองกำลังดังกล่าวกลับประเทศได้วันบางส่วน ส่วนที่เหลือและไม่ยอมกลับประเทศได้วันจึงปักหลักอยู่ในประเทศไทยโดยที่สหรัฐฯ ให้ความช่วยเหลือในด้านการเงินเพื่อการดำรงชีพของกองกำลังทหารจีนคณะชาติในประเทศไทย ด้วยความสัมพันธ์ระหว่างไทยกับสหรัฐฯ ดังกล่าวจึงทำให้รัฐบาลไทยจำเป็นต้องยอมรับอันหมายรวมถึงความช่วยเหลือที่รัฐบาลไทยได้รับจากสหรัฐฯ ด้วยโดยผ่านในรูปของความช่วยเหลือที่มีต่อทหารจีนคณะชาติ (โปรดดูรายละเอียดเพิ่มเติมใน กฤษฎณา เจริญวงศ์, 2533:7-8)

ในช่วงระยะเวลาดังกล่าวรัฐบาลไทยได้ดำเนินนโยบายต่อชาวจีนอพยพโดยมีการปรับเปลี่ยนไปบ้างตามสถานการณ์ภายในและภายนอกประเทศ โดยเฉพาะในด้านการเมือง อาทิ การดำเนินนโยบายที่เป็นผลมาจากสถานการณ์ทางการเมืองภายในและการเมืองภายนอก ไม่ว่าจะเป็นการเปลี่ยนแปลงรัฐบาลที่เข้ามาบริหารประเทศในสมัยต่างๆ ตั้งแต่สมัยจอมพลสฤษดิ์ ธนะรัชต์ (พ.ศ. 2501-2506) จนถึงสมัยจอมพลถนอม กิตติขจร (พ.ศ. 2506-2516) ซึ่งจะเห็นได้ว่าเป็นรัฐบาลทหารที่มีการดำเนินนโยบายตามสหรัฐฯ และรับความช่วยเหลือจากสหรัฐฯ เป็นจำนวนมากเพื่อพัฒนาโครงการต่างๆ ในประเทศทางด้านเศรษฐกิจและสังคมตลอดจนการพัฒนาทางด้านการศึกษา การแพทย์และสาธารณสุข โครงการต่างๆ ที่ได้รับการสนับสนุนจากสหรัฐฯ ในสมัยนั้น โดยเฉพาะในสมัยจอมพลสฤษดิ์ ความสัมพันธ์กับกองกำลังทหารจีนคณะชาติยังเป็นเรื่องของผลประโยชน์แห่งการสร้างอำนาจทางการเมืองของกลุ่มสฤษดิ์ในภาวะทางการเมืองที่มีการแตกแยกของกลุ่มทาง

การเมืองภายในประเทศระหว่างกลุ่มทหารกับตำรวจ ระหว่างกลุ่มของจอมพลสฤษดิ์กับกลุ่มพลตำรวจเอกเผ่า ศรียานนท์ (Krisana Charoenwong, 1999: 121-124)

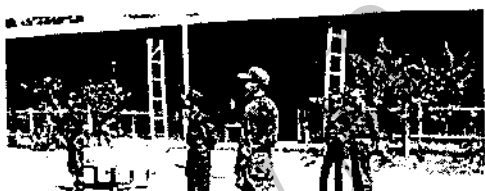
จนกระทั่งต่อมาในสมัยรัฐบาลของ พลเอกเกรียงศักดิ์ ชมะนันทน์ และพลเอกเปรม ติณสูลานนท์ โดยเฉพาะตั้งแต่ พ.ศ. 2527 เป็นต้นมาเมื่อสถานการณ์ทางการเมืองภายนอกมีการเปลี่ยนแปลง กล่าวคือ เป็นช่วงเวลาที่ภาวะสงครามเย็นหรือภาวะความขัดแย้งระหว่างอุดมการณ์ทางการเมืองในค่ายเสรีประชาธิปไตยกับฝ่ายคอมมิวนิสต์ที่มีความรุนแรงในช่วงก่อนหน้านั้นได้เริ่มมีการผ่อนคลายความตึงเครียดลง จึงมีผลต่อการปรับนโยบายของรัฐบาลไทยที่มีต่อกลุ่มชาวจีนอพยพเหล่านี้ ด้วย โดยเฉพาะความจำเป็นที่สหรัฐฯ จะใช้กองกำลังทหารจีนคณะชาติเพื่อต่อต้านกองกำลังของทหารจีนคอมมิวนิสต์ก็หมดความจำเป็นลงไปด้วย อีกทั้งการลดการสนับสนุนและการช่วยเหลือทางการเงินลงด้วย ซึ่งมีผลต่อการปรับนโยบายของรัฐบาลไทยที่ดำเนินนโยบายตามสหรัฐฯ มาโดยตลอดด้วย ดังจะเห็นได้จากการที่ทางหน่วยงานทหารโดยกระทรวงกลาโหมที่รับผิดชอบแต่เดิมได้ลดความช่วยเหลือด้านการเงินต่อกลุ่มกองกำลังอดีตทจข. จนกระทั่งบทบาทของทหารได้ลดลงพร้อมๆ กับการโอนความรับผิดชอบให้แก่ กระทรวงมหาดไทยในที่สุด เมื่อ พ.ศ.2527 จนถึงปัจจุบัน แต่อย่างไรก็ตามถึงแม้ว่าทางทหารจะถอนตัวออกไปแต่ยังคงช่วยรับผิดชอบและเป็นที่ปรึกษาอยู่ ทั้งนี้เนื่องจากทหารยังคงมีบทบาทและหน้าที่ในส่วนของความเป็นกองกำลังป้องกันชายแดน ซึ่งเป็นหน้าที่หลักของทหารอยู่แล้ว ประกอบกับพื้นที่อยู่อาศัยของชาวจีนอพยพอยู่ในพื้นที่ชายแดนในเขตพื้นที่รับผิดชอบของทหารจึงมีความเกี่ยวข้องในเรื่องของความมั่นคงของชาติที่ทหารต้องทำหน้าที่อยู่แล้วด้วย (สัมภาษณ์ นายทหารผู้รับผิดชอบ กองกำลังผาเมือง ถ.โซดนา เชียงใหม่ : 2544)

อย่างไรก็ตามไม่ว่าจะปรับเปลี่ยนนโยบายการปฏิบัติให้สอดคล้องกับสถานการณ์บ้านเมือง แต่สิ่งที่น่าพิจารณาก็คือ ทั้งหน่วยงานทหารและพลเรือนก็ยังคงไว้ซึ่งนโยบายเกี่ยวกับเรื่องการพัฒนาส่งเสริมอาชีพและสังคมซึ่งเป็นส่วนหนึ่งของนโยบายรวมพวกที่รัฐบาลดำเนินต่อชนกลุ่มน้อยต่างๆ ในประเทศไทย (สุนทรี พัวเวส, 2544: 31) รวมทั้งกลุ่มชาวจีนอพยพอดีตทจข. ที่อาศัยเป็นการถาวรอยู่ในประเทศไทยในฐานะพลเมืองไทยด้วย เพื่อสร้างจิตสำนึกในการเป็นส่วนหนึ่งของสังคมไทยภายใต้การยึดหลักการพิทักษ์สิทธิมนุษยชน การส่งเสริมกิจกรรมการพัฒนาคุณภาพชีวิตของชาวจีนอพยพให้มีความเป็นอยู่ที่ดีขึ้นจนสามารถพึ่งพาตนเองได้และไม่เป็นภาระแก่สังคม ทำให้ชาวจีนอพยพซึ่งเป็นชนกลุ่มน้อยสามารถอยู่ร่วมกับคนไทยชนส่วนใหญ่ของประเทศได้อย่างสงบสุข ไม่มีปัญหาความขัดแย้งอย่างรุนแรงเช่นที่เกิดขึ้นในหลายๆ ประเทศทั่วโลก ซึ่งเป็นการแสดงให้เห็นว่ารัฐบาลยังคงพิจารณาแล้วเห็นความสำคัญทางด้านนโยบายการพัฒนาเศรษฐกิจและสังคมต่อชนกลุ่มน้อยมาโดยตลอด

กลุ่มชาวจีนอพยพหรือที่คนไทยเรียกกันโดยทั่วไปว่า จีนฮ่อ นั้นถือเป็นชนกลุ่มน้อยอีกกลุ่ม นอกเหนือจากชาวเขาเผ่าต่างๆ ที่อาศัยอยู่บนพื้นที่สูงของประเทศไทยในแถบภาคเหนือ ชาวจีนกลุ่มนี้แบ่งออกเป็น 2 พวก คือ

1. พวกแรกได้แก่จีนฮ่ออพยพที่เป็นพลเรือน พวกนี้เป็นชาวจีนจากแถบมณฑลยูนนาน ที่ได้อพยพเข้ามาทางประเทศพม่า โดยเข้ามาเมื่อจีนเปลี่ยนแปลงการปกครองมาเป็นระบอบคอมมิวนิสต์เมื่อ พ.ศ.2492 โดยบางกลุ่มมาทำกินเอง บางกลุ่มอพยพตามกลุ่มทหารจีนคณะชาติ (หรือทหารก๊กมินตั๋ง) จนเมื่อมีการผลักดันจากทางรัฐบาลพม่าตั้งแต่ พ.ศ.2496 ชาวจีนกลุ่มนี้จึงอพยพข้ามชายแดนพม่าเข้ามาในประเทศไทย โดยอาศัยอยู่ตามบริเวณชายแดนภาคเหนือของประเทศไทย ในเขตจังหวัดเชียงใหม่ เชียงราย และแม่ฮ่องสอน

2. พวกที่สอง ได้แก่ อดีตทหารจีนคณะชาติ หรือที่รู้จักกันอีกชื่อว่า ทหารก๊กมินตั๋ง (ทหารกองพล 93) กลุ่มนี้เป็นอดีตทหารจีนคณะชาติตกค้างที่ไม่ยอมเดินทางกลับประเทศได้วัน เมื่อถูกทหารพม่าปราบปรามครั้งใหญ่เมื่อ พ.ศ.2504 โดยพากันอพยพเข้ามาอาศัยอยู่ในประเทศไทย ในพื้นที่ชายแดนจังหวัดเชียงใหม่ เชียงราย โดยรวมกำลังเป็นกองทัพที่ 3 และกองทัพที่ 5 ด้วย ลักษณะการเป็นกองกำลังต่างชาติที่ติดอาวุธในดินแดนประเทศไทยดังกล่าวซึ่งดูไม่เหมาะสมสำหรับประเทศไทยที่เป็นเอกราช ดังนั้นตั้งแต่ พ.ศ.2513 เป็นต้นมา รัฐบาลไทยจึงมีนโยบายให้ปลดอาวุธอดีตทหารจีนคณะชาติ และแปรสภาพเป็นพลเรือนพร้อมจัดพื้นที่เข้าอยู่อาศัยในพื้นที่ที่กำหนดเพื่อให้เป็นหลักแหล่งที่แน่นอน (โปรดดูภาพถ่ายทหารจีนคณะชาติในอดีตก่อนถูกปลดอาวุธจากรัฐบาลไทย)

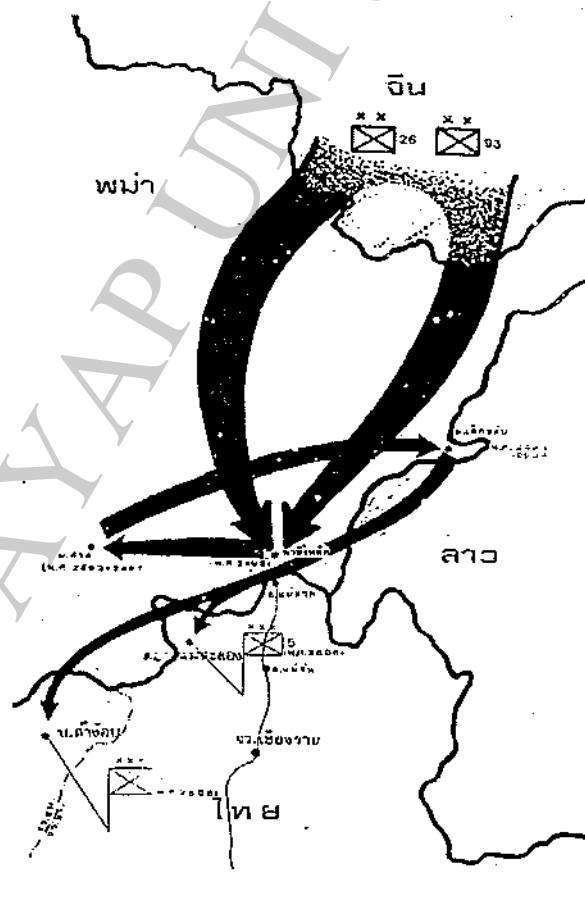


ภาพที่ 1 อดีตทหารจีนคณะชาติก่อนการปลดอาวุธ โดยรัฐบาลไทย

ผลจากการอพยพทหารจีนคณะชาติ กลับได้วันครั้งที่สอง เมื่อ พ.ศ. 2504 ดังกล่าว มีผลให้เกิดการอพยพของทหารจีนคณะชาติ โดยเฉพาะในส่วนของกองทัพที่ 3 และ 5 ของนายพล ถี เหวิน ผาน และนายพล ด้วน ซี เหวิน ที่แสดงเจตจำนงไม่ต้องการกลับประเทศได้วันโดยขออาศัยอยู่ในประเทศไทย โดยกองทัพที่ 3 ตั้งมั่นอยู่ในเขตพื้นที่คอยอ่างขาง อำเภอฝาง จังหวัดเชียงใหม่ ซึ่งอยู่ที่บ้านถ้ำจ๊อบ อำเภอไชยปราการ จังหวัดเชียงใหม่ ตั้งแต่เวลานั้นจนถึงปัจจุบัน ส่วนกองทัพที่ 5 ของนายพล ด้วน ซี เหวิน ก็ได้เข้าอาศัยอยู่ที่บ้านคอยแม่สลอง อำเภอแม่จัน จังหวัดเชียงรายในปัจจุบัน (โปรดดูในภาคผนวก ก. เกี่ยวกับรายละเอียดพื้นที่ บก.ทหารสูงสุดและการใช้ประโยชน์พื้นที่จากกรมป่าไม้จัดสรรให้หมู่บ้านอดีตทหารจีนคณะชาติ)

นโยบายรัฐบาลไทย กับการตั้งถิ่นฐานของอดีตทหารจีนคณะชาติ ในบริเวณชายแดนภาคเหนือของประเทศไทย

ผลจากการขับไล่ออดีตทหารจีนคณะชาติ (ทจช.) ของรัฐบาลพม่าตั้งแต่ พ.ศ.2503 เป็นต้นมา โดยเฉพาะการยึดที่มั่นของอดีต ทจช. เหล่านี้ที่เมืองเชียงลาบและเมืองป่าเถียง ส่งผลให้ออดีตทจช. อพยพหนีเข้ามาในเขตประเทศลาวและไทย (ดูแผนที่ประกอบ)



แผนที่ 2 แสดงการอพยพเข้ามาของอดีตทหารจีนคณะชาติในประเทศไทย

ในการลอร่นเข้ามาในประเทศไทยนั้น ตอนแรกจะเห็นว่ารัฐบาลไทยไม่ได้ยอมรับการเข้ามาของอดีตทงข. ดังจะเห็นได้จากคำสั่งของรัฐบาล เมื่อ 22 พย. 2498 (ประสงศ์ สุนศิริ, 2511 – 2512 : 4) แต่ด้วยสภาพภูมิประเทศในแนวชายแดนที่เป็นภูเขาและป่า ห่างไกลจากการคมนาคมจึงทำให้อดีตทงข. เหล่านี้หลบเข้ามาอาศัยอยู่โดยไม่เปิดเผย จนกระทั่งรัฐบาลไทย โดย บก. ทหารสูงสุด ได้ออกมายอมรับการอาศัยอยู่ของอดีตทงข. เหล่านี้เมื่อ พ.ศ.2504 ดังเหตุผลที่ได้กล่าวไว้ข้างต้น เนื่องด้วยลักษณะการเป็นทหารต่างชาติ ของอดีตทงข. ที่ติดอาวุธเสมือนเป็นกองกำลังต่างชาติในดินแดนประเทศไทย อีกทั้งยังเป็นการเข้ามาโดยไม่ได้รับการยินยอม และไม่ได้อยู่ภายใต้การควบคุมของรัฐบาลไทยด้วย ถ้าพิจารณาตามหลักการแล้วถือว่าเป็นการละเมิดอธิปไตยของชาติ

ประเด็นที่น่าพิจารณานโยบายและลักษณะการดำเนินนโยบายของรัฐบาลที่ไม่ได้ผลักดันและทำการปราบปรามกองกำลังอดีตทงข. เหล่านี้ ดังเช่นที่รัฐบาลพม่าได้กระทำ น่าจะพิจารณาได้ถึงเหตุและปัจจัย ดังนี้

1. นโยบายการเมืองภายในของไทย ที่เน้นความมั่นคงของชาติอันเนื่องจากความหวาดกลัวภัยคุกคามจากลัทธิคอมมิวนิสต์ ภายหลังจากพรรคคอมมิวนิสต์แห่งประเทศไทย สถาปนาการปกครองสาธารณรัฐประชาชนจีนตั้งแต่ พ.ศ.2492 พร้อมทั้งนำลัทธิคอมมิวนิสต์มาใช้ในการปกครองประเทศ ดังจะเห็นได้จากการที่รัฐบาลไทยสมัยจอมพล ป. พิบูลสงคราม ได้รับข่าวการเข้ามาของผู้ลี้ภัยก๊กมินตั๋งจากมณฑลยูนนานเข้ามาในพม่าและยังมีการเปิดเผยว่าในขณะนั้นสมาชิกของกองทัพก๊กมินตั๋ง (จีนคณะชาติ หรือกองพล 93) ได้กระจายกำลังอยู่ตามบริเวณต่างๆ ในเขตภาคเหนือของประเทศไทยแล้ว ดังปรากฏหลักฐานที่ทางรัฐบาลไทยได้ดำเนินการปิดพรมแดนด้านเหนือด้วยเกรงว่ารัฐบาลจีนคอมมิวนิสต์ อาจยกข้ออ้างในการเข้ามาติดตามกองกำลังดังกล่าว เข้ามาในประเทศไทยได้ (เพ็ญศรี คึก, 2531, : 160)

2. ความสัมพันธ์อันดีระหว่างรัฐบาลไทยกับรัฐบาลสหรัฐอเมริกา ที่มีต่อกันฉันท์มิตรได้ มีผลต่อการดำเนินนโยบายต่างประเทศของไทย ที่ผูกพันกับสหรัฐอเมริกา ภายได้สภาวะการณ์ทางการเมืองของโลก ในภาวะที่เรียกว่า “สงครามเย็น” กล่าวคือ การแบ่งค่ายทางการเมืองของโลก เป็นค่ายโลกเสรี ซึ่งมีสหรัฐอเมริกาเป็นผู้นำ กับค่ายโลกคอมมิวนิสต์ ซึ่งมีสหภาพโซเวียตเป็นผู้นำ โดยแต่ละฝ่ายต่างหามิตรประเทศมาเป็นบริวาร ด้วยเหตุนี้ รัฐบาลไทยจึงสมัครใจที่จะอยู่ฝ่ายค่ายโลกเสรี ดังจะเห็นได้จาก เมื่อ พ.ศ.2505 ไทยกับสหรัฐฯ ได้ออกแถลงการณ์ร่วมกันที่กรุงวอชิงตัน ดี.ซี. ซึ่งมีสาระสำคัญว่า ถ้าไทยถูกคอมมิวนิสต์คุกคามเมื่อใดสหรัฐฯ จะให้ความช่วยเหลืออย่างเต็มที่ภายใต้สนธิสัญญาป้องกันแห่งเอเชียตะวันออกเฉียงใต้ หรือสนธิสัญญาซีโต้ (Southeast Asia Treaty Organization, SEATO) (Anuson Chinvano, 1992: 155-156)

ผลดังกล่าวคือ รัฐบาลไทยตั้งแต่สมัยจอมพล ป. พิบูลสงครามในช่วงทศวรรษ 2480 จนถึงสมัยจอมพลสฤษดิ์ (พ.ศ. 2501-2506) จึงมีนโยบายต่อต้านฝ่ายคอมมิวนิสต์อย่างเข้มแข็ง อีกทั้งยังถือว่าจีนคอมมิวนิสต์เป็นศัตรูที่สำคัญที่สุด ดังนั้นในกรณีทหารจีนอพยพซึ่งเป็นศัตรูกับจีนคอมมิวนิสต์

และอยู่ภายใต้การสนับสนุนของสหรัฐฯ จึงอาจจะเป็นสิ่งที่รัฐบาลไทยไม่อาจปฏิเสธได้ ดังปรากฏหลักฐานการให้ความช่วยเหลือทั้งด้านการเงิน และอาวุธยุทธโธปกรณ์ต่างๆ ที่รัฐบาลสหรัฐฯ ช่วยเหลือทหารจีนก๊กมินตั๋งโดยผ่านทางรัฐบาลไทย( Surachart Bumrungsuk, 1985: 82) ตั้งแต่ ทจช. อยู่ในพม่าและเข้ามาอยู่ในไทยตั้งแต่แรก จนเริ่มมาลดการให้ความช่วยเหลือลงเมื่อประมาณ พ.ศ.2527 และลดลงเรื่อยๆ โดยเฉพาะเมื่อรัฐบาลไทยประกาศคำสั่งให้อภัยโทษแก่ผู้ก่อการร้ายคอมมิวนิสต์จากมาตรา 66/2523 อันมีผลให้เกิดการผ่อนคลายความตึงเครียด อันเนื่องมาจากความขัดแย้งทางด้านอุดมการณ์ ซึ่งทำให้ความจำเป็นที่จะต้องพึ่งพา ทจช. ก็ลดลงตามไปด้วย เมื่อเปรียบเทียบกับช่วงที่สถานการณ์ยังมีความตึงเครียด รัฐบาลไทยสามารถพึ่งพา ทจช. ในการรักษาความปลอดภัยตามแนวชายแดน โดยเฉพาะช่วงที่มีการทำงานของผู้ก่อการร้ายคอมมิวนิสต์ (ผกค.) ตามแนวชายแดนในเขตภาคเหนือของประเทศไทย รวมทั้งการรักษาความมั่นคงปลอดภัยตามแนวชายแดนไทย-พม่า ซึ่งรัฐบาลไทยได้แก้ไขปัญหานี้มาตั้งแต่ พ.ศ.2521 โดยเฉพาะปัญหาการอพยพเข้ามาของกองกำลังกลุ่มกบฏพม่า อันประกอบไปด้วย ชนกลุ่มน้อยต่างๆ เช่น กองกำลังกะเหรี่ยง ที่มกอพยพเข้ามาอยู่ในประเทศไทย ก่อน พ.ศ. 2519 โดยทางราชการเรียกบุคคลเหล่านี้ว่า ผู้พลัดถิ่น สัญชาติพม่า ซึ่งทางกระทรวงมหาดไทย ได้จัดทำทะเบียนและบัตรประจำตัวผู้พลัดถิ่นสัญชาติพม่า เมื่อ พ.ศ.2522 ซึ่งได้กำหนดระเบียบเกี่ยวกับเขตที่อยู่และมาตรการการลงโทษในกรณีที่มีการหลบหนีออกนอกเขตที่อยู่อาศัย (สายหยุด เกิดผล, 2525 : 32-33)

ด้วยเหตุดังกล่าวข้างต้น จึงทำให้รัฐบาลดำเนินการเกี่ยวกับ ทจช. ดังจะเห็นได้จากเมื่อวันที่ 6 ตุลาคม พ.ศ.2513 สภาความมั่นคงแห่งชาติ ได้มีมติให้ ทจช. กองทัพที่ 3 และกองทัพที่ 5 สามารถอาศัยอยู่ในประเทศไทยได้ในฐานะผู้อพยพ ในเขตพื้นที่ที่เลขอาศัยอยู่แต่เดิมโดยมีการแบ่งกลุ่มเพื่ออยู่อาศัยในพื้นที่ที่กำหนดให้ ตามที่รัฐบาลได้ดำเนินการตามลำดับขั้น โดยมอบหมายให้กองบัญชาการทหารสูงสุดส่วนหน้าเป็นหน่วยงานหลักที่รับผิดชอบตั้งแต่เริ่มแรกจนในปัจจุบัน ได้มีการโอนความรับผิดชอบมาให้แก่กระทรวงมหาดไทยรับผิดชอบดำเนินการต่อไป การกำหนดพื้นที่ที่อยู่อาศัยรวมทั้งรวม 13 แห่ง ภายในเขต 3 จังหวัดคือ จังหวัดเชียงใหม่ เชียงราย และแม่ฮ่องสอน อันประกอบด้วยพื้นที่ต่างๆ ดังนี้คือ

พื้นที่อยู่อาศัยของ ทจช. จังหวัดเชียงใหม่ 8 พื้นที่ คือ

อำเภอเชียงดาว ได้แก่

1. บ้านเมืองแหง
2. บ้านเปียงหลวง
3. บ้านแกน้อย
4. บ้านเมืองนะใต้ (หนองอูก หรือบ้านอรุโณทัย)

อำเภอไชยปราการ ได้แก่

5. บ้านถ้ำจ๊อบ

6. บ้านสันมะกอกหวาน
7. บ้านหลวง
- อำเภอแม่อาว ได้แก่
8. บ้านเมืองงาม (บ้านสุขฤทัย)

จังหวัดเชียงราย จำนวน 3 พื้นที่ คือ

1. บ้านดอยแม่สะลอง (บ้านสันติลีรี) อำเภอแม่จัน
2. บ้านแม่แอบ อำเภอเชียงแสน
3. บ้านผาตั้ง อำเภอเชียงของ

จังหวัดแม่ฮ่องสอน จำนวน 2 พื้นที่ คือ

1. บ้านนาป่าแปก
2. บ้านหัวหลวง

ต่อมาหมู่บ้านทั้งสองถูกนำมารวมอยู่ที่บ้านแม่ฮ่อ ตำบลปางมะผ้า อำเภอเมืองแต่เพียงแห่งเดียว สำหรับนโยบายทางด้านสังคมและเศรษฐกิจที่รัฐบาลดำเนินการกับอดีต ทจช. พอดีสรุปได้ ดังนี้ คือ

ด้านการศึกษา แต่เดิมไม่ว่าจะเป็นหมู่บ้านชาวจีนอพยพที่บ้านดอยแม่สะลอง อำเภอแม่จัน จังหวัดเชียงรายและที่บ้านถ้ำง้อบ อำเภอไชยปราการ จังหวัดเชียงใหม่ ล้วนแต่มีการจัดตั้งโรงเรียนจีนเพื่อเปิดสอนลูกหลานชาวจีนอพยพโดยใช้ภาษาจีน โดยเฉพาะที่ดอยแม่สะลองนั้นมีการจัดตั้งในลักษณะที่เปิดเป็น โรงเรียนประจำซึ่งมีนักเรียนทั้งที่เป็นลูกหลานชาวจีนอพยพและลูกหลานชาวจีนในเมืองจากจังหวัดอื่นๆ เช่น จังหวัดนครสวรรค์ และกรุงเทพฯ ให้ความสนใจส่งบุตรหลานเพื่อมาเรียนรู้ภาษาจีนที่นี่ในลักษณะการเป็นนักเรียนประจำโดยมีครูผู้สอนเป็นชาวจีนจากประเทศไต้หวัน และเมื่อสำเร็จการศึกษาตามหลักสูตรแล้วยังมีการรับประกาศนียบัตรจากประเทศไต้หวันอีกด้วย (สัมภาษณ์ราษฎรชาวจีนอพยพที่บ้านดอยแม่สะลอง อ. แม่จัน จ. เชียงราย พ. ศ. 2533)

ด้วยเหตุที่ทางรัฐบาลไทยในเวลานั้นมีนโยบายที่ต้องการผสมกลมกลืนชาวจีนให้เข้ากับวัฒนธรรมไทยในฐานะที่เข้ามาอาศัยอยู่ในประเทศไทย โดยเฉพาะการผสมกลมกลืนทางด้านภาษา เพื่อให้ชาวจีนเหล่านี้สามารถพูดภาษาไทยให้ได้ ดังจะเห็นได้จากการที่ทางรัฐบาลโดยกระทรวงศึกษาธิการได้ดำเนินการจัดตั้งโรงเรียนสำหรับชาวจีนอพยพไม่ว่าจะเป็นที่บ้านดอยแม่สะลองและที่บ้านถ้ำง้อบ โดยสอนตามหลักสูตรของกระทรวงศึกษาธิการ ซึ่งโรงเรียนที่รัฐบาลดำเนินการเริ่มก่อตั้งเมื่อ พ.ศ.2518 จนกระทั่งในระหว่าง พ.ศ.2525 – 2527 ปรากฏว่ามีการเปิดโรงเรียนครบทุกหมู่บ้านที่ ทจช.อาศัยอยู่ รวม 14 โรงเรียนดังกล่าวยังคงดำเนินการอยู่จนถึงปัจจุบันนี้ (หน่วยเฉพาะกิจ 327, 2530: 90-91)

จากการ ขยายการศึกษาแก่ลูกหลานชาวจีนอพยพดังกล่าวมีผลให้ลูกหลานชาวจีนอพยพมีความสามารถในการเรียนรู้ภาษาไทยโดยอ่านออกเขียนได้เป็นอย่างดี อีกทั้งสามารถศึกษาต่อระดับที่สูงขึ้นในหัวเมืองเชียงใหม่ด้วย นอกจากนี้ยังมีผลต่อการตอบสนองนโยบายของภาครัฐในแง่ของการยอมรับและการพยายามที่จะเข้าใจกฎเกณฑ์ ระเบียบและนโยบายการปฏิบัติในด้านต่างๆ จากหน่วยงานของภาครัฐที่เข้าไปดำเนินการพัฒนาได้เป็นอย่างดี เพราะฉะนั้น การศึกษาจึงมีส่วนอย่างสำคัญต่อการพัฒนาทางด้านสังคม และการพัฒนาด้านเศรษฐกิจของกลุ่มชาวจีนอพยพ โดยเฉพาะการพัฒนาทางด้านอาชีพในหมู่ชาวจีนอพยพเพื่อความเป็นอยู่ที่ดีขึ้นต่อไป

ในด้านเศรษฐกิจ เมื่อเปรียบเทียบระหว่างชาวจีนอพยพกับชาวจีนโดยทั่วไปในแง่วิถีการดำเนินชีวิตในด้านการประกอบอาชีพเพื่อเป็นรายได้เลี้ยงครอบครัวของชาวจีนอพยพนั้น นับว่ามีความแตกต่างจากชาวจีนโดยทั่วไปที่อาศัยอยู่ตามเมืองในเขตพื้นที่ราบไม่ว่าจะเป็นในด้านลักษณะการตั้งถิ่นฐาน การประกอบอาชีพที่หลากหลาย ไม่ว่าจะเป็นอาชีพค้าขาย และการมีโอกาสที่จะพัฒนาความชำนาญในการประกอบการทางด้านธุรกิจต่างๆ ซึ่งทำให้เกิดอาชีพที่หลากหลายในสังคมที่อยู่อาศัย ทั้งนี้อาจพิจารณาได้ว่าความแตกต่างดังกล่าวขึ้นอยู่กับปัจจัยสำคัญคือ สภาพที่ตั้งสถานที่อยู่อาศัยที่มีความแตกต่างกันโดยสิ้นเชิงระหว่างลักษณะชุมชนเมืองที่มีผู้คนอาศัยอยู่อย่างหนาแน่น กับชุมชนพื้นที่สูงที่ห่างไกลและมีการคมนาคมลำบาก เนื่องด้วยระยะทางที่ห่างไกลจากหัวเมืองที่มีผู้คนอยู่หนาแน่นประการหนึ่ง กับลักษณะชาวจีนอพยพซึ่งพื้นเพเดิมไม่คุ้นเคยกับการประกอบอาชีพในด้านการค้าขาย เนื่องจากลักษณะการเป็นทหารโดยอาชีพ จึงเป็นสาเหตุประการสำคัญที่อดีตทอช. เหล่านี้ ไม่มีความถนัดและไม่มีความคุ้นเคยกับอาชีพค้าขาย ดังนั้นจึงเลือกที่จะประกอบอาชีพเบื้องต้นทางด้านการเกษตรตามสภาพแวดล้อมที่ไม่ต้องอาศัยความชำนาญและการใช้ความรู้ โดยการปลูกพืชไร่ เช่น ข้าวโพด เผือก มันฝรั่ง และจิง เป็นต้น ซึ่งพืชที่ทำรายได้ทางเศรษฐกิจให้แก่ชาวจีนอพยพก็คือ ข้าวโพด อาจกล่าวได้ว่าเป็นพืชเศรษฐกิจของชาวจีนอพยพก็ได้ โดยมีการรวมกลุ่มกันเพื่อกำหนดราคาขายทั้งในเขตจังหวัดเชียงใหม่ และเชียงราย (สัมภาษณ์ชาวจีนอพยพจังหวัดเชียงใหม่ เชียงราย เมื่อเดือนเมษายน พ. ศ. 2544)

นอกจากนั้นในปัจจุบันยังมีโครงการการส่งเสริมทางด้านเศรษฐกิจในพื้นที่ชาวจีนอพยพ กล่าวคือ การส่งเสริมการปลูกต้นชาสายพันธุ์ต่างๆ อย่างเป็นล่ำเป็นสันตามความเหมาะสมของพื้นที่ทั้งในเขตพื้นที่ของจังหวัดเชียงใหม่ เชียงราย และแม่ฮ่องสอน ดังจะเห็นได้จากภาพหลายของผลิตภัณฑ์ใบชาชนิดต่างๆ ที่มีจำหน่ายตามตลาด ศูนย์การค้าและสถานที่ท่องเที่ยวของจังหวัดเชียงใหม่ เชียงรายและแม่ฮ่องสอนในปัจจุบัน นอกจากนี้ยังมีการส่งเสริมผลิตภัณฑ์ใบชาเพื่อเป็นสินค้าออกไปยังประเทศใกล้เคียงและประเทศในแถบเอเชียตะวันออกเฉียงใต้อีกด้วย (หน่วยงานพัฒนาชุมชนจังหวัดแม่ฮ่องสอน, 2542-2544 :1-3) ในปัจจุบันภายใต้นโยบายการพัฒนาทางด้านเศรษฐกิจและสังคมของรัฐยังมีการส่งเสริมอาชีพการทำหัตถอุตสาหกรรมเพื่อเป็นรายได้เสริมให้แก่ชาวจีนอพยพ เช่น การทำไม้กวาดเพื่อส่งออกไปจำหน่ายยังประเทศไต้หวันและประเทศญี่ปุ่น เป็นต้น ซึ่งถือว่า



เป็นการประกอบอาชีพเพื่อทำรายได้เสริมในช่วงที่รอการเก็บเกี่ยวจากภาคเกษตรกรรม โดยเฉพาะของชาวจีนอพยพในพื้นที่เขตอำเภอไชยปราการและพื้นที่ในเขตบ้านผาตั้ง อำเภอเชียงของ จังหวัดเชียงราย (สัมภาษณ์ชาวจีนอพยพ บ้านใหม่หนองบัว อ. ไชยปราการ จ. เชียงใหม่ และชาวจีนอพยพ บ้านผาตั้ง อ. เชียงของ จ. เชียงราย พ.ศ. 2543)

ในด้านการติดต่อทางการค้าระหว่างชาวจีนอพยพกับชาวเขาบนพื้นที่สูงอื่นๆ นั้นมักมีความสัมพันธ์อยู่เสมอ เนื่องจากพื้นที่ซึ่งทั้งสองกลุ่มนี้อาศัยอยู่ในเขตพื้นที่เดียวกันหรือใกล้เคียงกัน คือ บนพื้นที่ภูเขาสูงซึ่งเป็นที่อยู่อาศัยของชาวเขาเผ่าต่างๆ เช่น อาข่า ลีซอ และมูเซอ เป็นต้น ด้วยเหตุนี้ใน การติดต่อแลกเปลี่ยนทางการค้าและการพึ่งพาอาศัยกันจึงย่อมเกิดขึ้นได้เป็นธรรมดา โดยเฉพาะในเชิงเศรษฐกิจ การแลกเปลี่ยนทางการค้าและการพึ่งพาในด้านแรงงาน ซึ่งชาวเขาที่อยู่พื้นที่บริเวณใกล้เคียงกันมักจะเก็บผลผลิตจากไร่และป่ามาขายแก่ชาวจีนอพยพ อีกทั้งแรงงานส่วนมากในไร่ของชาวจีนอพยพมักเป็นแรงงานที่มาจากพวกชาวเขาบางเผ่า (เช่น เผ่าอาข่า และเผ่าลีซอ เป็นต้น) และยังมีแรงงานที่มาจากชาวไทยใหญ่ที่ถือว่าเป็นกลุ่มชนที่อยู่อาศัยในพื้นที่ใกล้เคียงกับชาวจีนอพยพ อีกทั้งยังมีความสัมพันธ์ในลักษณะของการแต่งงานกันด้วย โดยกลุ่มคนดังกล่าวได้เข้าไปรับจ้างทำงานในไร่ของชาวจีนอพยพ เช่น การรับจ้างทำงานในไร่ชาและไร่ข้าวโพดของชาวจีนอพยพ

ความสัมพันธ์กับคนไทยนั้น ด้วยสภาพที่ตั้งของชุมชนจีนอพยพอยู่ห่างไกลจากเขตพื้นที่ราบที่อยู่อาศัยของชาวไทยพื้นเมืองมีผลให้การติดต่อสัมพันธ์กับชาวไทยพื้นเมือง จึงมีค่อนข้างน้อย อาจกล่าวได้ว่าเฉพาะชาวจีนอพยพอดีตทอช. ที่อยู่ในระดับผู้นำเท่านั้นด้วยฐานะทางด้านเศรษฐกิจและด้วยสถานภาพทางสังคมที่ทางราชการได้ออกบัตรประชาชนให้ ในขณะที่อดีตทอช. ส่วนมากในระยะแรกไม่ได้รับสิทธิดังกล่าว ด้วยเหตุปัจจัยดังกล่าวจึงเป็นส่วนหนึ่งของสาเหตุที่ทำให้การติดต่อระหว่างอดีตทอช. กับชาวไทยค่อนข้างจำกัด การติดต่อพบปะกันจึงมีน้อยหรือแทบไม่มีเลย อีกทั้งลักษณะนิสัยของชาวจีนที่ชอบอยู่รวมกันเป็นหมู่เฉพาะพวกตน ตลอดจนลักษณะความแตกต่างทางด้านวัฒนธรรม วิถีชีวิตที่อาจจะเป็นอีกสาเหตุหนึ่งของอุปสรรคในด้านความสัมพันธ์ระหว่างชาวจีนอพยพกับชาวไทย

#### ความสัมพันธ์ระหว่างอดีตทหารจีนคณะชาติกับชาวจีนภายในประเทศและนอกประเทศ

ความสัมพันธ์และการติดต่อกับชาวจีน (ที่ไม่ใช่ชาวจีนอพยพ) นับว่ามีเพียงเล็กน้อย อาจด้วยประวัติความเป็นมาที่แตกต่างกันประการหนึ่ง และอีกประการหนึ่งก็คือด้วยสภาพที่อยู่อาศัยของชาวจีนอพยพที่มีลักษณะพื้นที่เฉพาะดังกล่าวมาแล้ว

ส่วนชาวจีนนอกประเทศซึ่งหมายถึงชาวจีนไต้หวันนั้น นับว่ามี การติดต่อกันอยู่สม่ำเสมอ ตั้งแต่แรกเริ่มจนถึงปัจจุบัน ทั้งในลักษณะความสัมพันธ์ทางด้านเชื้อชาติและประวัติศาสตร์ ความ

ช่วยเหลือจึงมีลักษณะเป็นการติดต่อทั้งทางภาครัฐบาลและภาคเอกชน ซึ่งอาจจะกล่าวได้ว่ารัฐบาลได้หันรวมทั้งภาคเอกชนต่างๆ ในประเทศได้หันได้มีส่วนสนับสนุนรัฐบาลไทยในด้านการช่วยเหลือและการพัฒนาทางด้านเศรษฐกิจและสังคม โดยเฉพาะการพัฒนาอาชีพให้แก่ชาวจีนอพยพเพื่อเป็นการยกระดับคุณภาพชีวิตและความเป็นอยู่ให้แก่ชาวจีนอพยพที่อาศัยอยู่ในประเทศไทยให้ดีขึ้น เช่น การส่งผู้เชี่ยวชาญด้านการเกษตรแขนงต่างๆ เข้ามาแนะนำการใช้เทคโนโลยีสมัยใหม่ในด้านการเพาะปลูกพืชต่างๆ อีกทั้งการช่วยเหลือในด้านเงินทุนเพื่อใช้สำหรับการสร้างสิ่งสาธารณูปโภคพื้นฐานที่จำเป็นต่อการพัฒนาอาชีพ เช่น การสร้างอ่างเก็บน้ำ สะพาน ถนน สถานที่พักอาศัยส่วนรวม เป็นต้น โดยเน้นความจำเป็นและประโยชน์ของชุมชนส่วนรวมเป็นหลัก ซึ่งการช่วยเหลือดังกล่าวได้มีผลต่อการพัฒนาอาชีพและเป็นการยกระดับเพื่อความเป็นอยู่ที่ดีขึ้นในสังคมของชาวจีนอพยพ โดยรัฐบาลไทยภายใต้หน่วยงานที่รับผิดชอบก็ให้การสนับสนุนและร่วมมือเพื่อประสานผลประโยชน์ที่จะเกิดต่อชุมชนชาวจีนอพยพและชุมชนชาวไทยในเขตพื้นที่ใกล้เคียงด้วย (สัมภาษณ์อดีตนายทหารหน่วยเฉพาะกิจ 327 กองทัพภาคที่ 3 เชียงใหม่ พ.ศ 2542)

นอกจากนั้นในด้านสังคมสงเคราะห์ยังมีหน่วยงานในภาคเอกชนของประเทศไต้หวันที่ตั้งตั้งและดำเนินการในรูปแบบของ มูลนิธิและสมาคมต่างๆ เช่น สมาคมบรรเทาทุกข์ของไต้หวัน (Free China Relief Association) ได้ให้การช่วยเหลือทางการเงินโดยช่วยเหลือในด้านสาธารณสุข การสร้างสถานอนามัย ด้านการศึกษา โดยการสร้างโรงเรียน สถานที่พักคนชรา สถานที่พักฟื้นคนพิการ คนป่วย และสถานที่เลี้ยงเด็กกำพร้า ตลอดจนสนับสนุนช่วยเหลือในด้านค่าใช้จ่ายในโครงการอาหารกลางวันแก่คนพิการและเด็กกำพร้า โดยการช่วยเหลือดังกล่าวมีในทุกแห่งที่ชาวจีนอพยพอาศัยอยู่ อาศัยอยู่ เพียงแต่ในบางแห่งอาจได้รับการช่วยเหลือมากกว่าตามความจำเป็นและสภาพความเป็นจริง (สัมภาษณ์เจ้าหน้าที่ประสานงานมูลนิธิสังคมสงเคราะห์แห่งประเทศไทย เชียงใหม่ เดือนมีนาคม พ.ศ. 2543)

ในปัจจุบันยังปรากฏว่ายังมีชาวจีนอพยพที่อยู่ในวัยทำงานตลอดจนลูกหลานชาวจีนอพยพที่สำเร็จการศึกษาระดับมัธยมศึกษาตอนปลายจำนวนหนึ่งมีความต้องการเดินทางเพื่อไปศึกษาต่อและทำงานที่ประเทศไต้หวัน ทั้งนี้เนื่องจากได้รับทุนการศึกษาและได้รับค่าจ้างที่สูงกว่าในประเทศไทย โดยเมื่อไปทำงานจะทำให้มีเงินทองเหลือพอที่จะส่งมาช่วยเหลือครอบครัวในประเทศไทย ประกอบกับในการเดินทางไปทำงานที่ประเทศไต้หวันสำหรับชาวจีนอพยพนั้นนับว่าค่อนข้างสะดวกด้วยปัจจัยที่สนับสนุนอยู่แล้ว คือในด้านภาษาก็คือ ภาษาจีนกลางซึ่งชาวจีนอพยพสามารถใช้สื่อสารและเข้าใจกันได้ ปัจจัยอีกประการหนึ่งคือ ด้วยความเป็นเชื้อชาติเดียวกันที่เอื้ออำนวยต่อการช่วยเหลือกันและกัน การเดินทางไปทำงานที่ประเทศไต้หวันซึ่งถือเป็นอีกทางเลือกหนึ่งของการยกระดับฐานะทางเศรษฐกิจและสังคมของชาวจีนอพยพในปัจจุบัน สำหรับจำนวนชาวจีนอพยพอดีตทจข. ที่เดินทางไปทำงานที่ประเทศไต้หวันนั้นไม่สามารถชี้ชัดเป็นตัวเลขที่ชัดเจนและแน่นอนได้ เนื่องจากทางหน่วยงานราชการที่เกี่ยวข้องในเรื่องนี้ไม่ได้จัดทำสถิติออกมาเป็น

ตัวเลขเฉพาะเจาะจง เพียงแต่พิจารณาได้จากสถิติรวมประเทศที่ชาวไทยเดินทางออกไปทำงานมากที่สุด ในช่วงประมาณ 5 ปี ที่ผ่านมานี้ คือประเทศไต้หวัน (ฝ่ายสารสนเทศฯ สำนักงานบริหารแรงงานไทยไปต่างประเทศ สรุปสถานการณ์การไปทำงานในต่างประเทศของแรงงานไทยประจำปี 2544 มกราคม-ธันวาคม 2544) และเมื่อพิจารณาจากการสัมภาษณ์แล้วพบว่าชาวจีนอพยพอดีตทจข. เดินทางออกไปทำงานคือ ประเทศไต้หวันซึ่งไม่มีอุปสรรคในด้านภาษา จากการศึกษาพบว่าฐานะความเป็นอยู่ทางครอบครัวของชาวจีนอพยพที่มีลูกหลานหรือสมาชิกในครอบครัวที่เดินทางไปทำงานที่ประเทศไต้หวันส่วนมากแล้วมักมีฐานะความเป็นอยู่ที่ดีขึ้นกว่าเดิม โดยในส่วนหนึ่งสามารถสังเกตเห็นได้จากลักษณะบ้านเรือนที่อยู่อาศัยที่มีการพัฒนาสภาพความเป็นอยู่ที่ดีขึ้นกว่าเดิม (จากการสังเกตแบบเข้าไปมีส่วนร่วมของผู้วิจัยและการได้พบสภาพความเป็นอยู่ของครอบครัวชาวจีนอพยพแต่เดิมกับฐานะและสภาพปัจจุบันที่มีการเปลี่ยนแปลง จากภาพประกอบ)



ภาพที่ 3 ลักษณะบ้านเรือนของอดีตทหารจีนคณะชาติ ในอดีตกับปัจจุบัน

ด้วยสาเหตุดังกล่าวข้างต้นรัฐบาลไทยจึงสนับสนุนการเดินทางออกไปทำงานของชาวจีนอพยพที่ประเทศไต้หวันเพียงแต่ขอให้มีการดำเนินการอย่างถูกต้องตามขั้นตอนเท่านั้น กล่าวคือชาวไทยและชาวจีนอพยพที่จะเดินทางออกไปทำงานต่างประเทศต้องมีสัญชาติไทย โดยมีบัตรประจำตัวประชาชน ทั้งนี้อาจเป็นเพราะแต่เดิมทางรัฐบาลโดยหน่วยงานทหารที่รับผิดชอบ คือ กองบัญชาการทหารสูงสุดก็ได้มีการส่งตัวแทนจากทางทหารเพื่อไปเจรจาและประสานความร่วมมือภายใต้การรับความช่วยเหลือจากทางรัฐบาลไต้หวันในด้านความช่วยเหลือที่มีต่อกลุ่มชาวจีนอพยพมาโดยตลอด ดังจะเห็นได้จากการมีผู้แทนจากรัฐบาลไต้หวันซึ่งนอกจากจะมีสถานที่ทำงานอยู่ที่กรุงเทพฯ แล้วก็มีสถานที่ทำงานสาขาอยู่ที่จังหวัดเชียงใหม่ด้วย

เพราะฉะนั้นจากความสัมพันธ์ระหว่างกลุ่มชาวจีนอพยพกับทางประเทศไต้หวันจึงเป็นความสัมพันธ์ที่มีลักษณะต่อเนื่องกันมา โดยตลอดจนถึงปัจจุบัน และโดยเฉพาะอย่างยิ่งเมื่อประเทศไทยเผชิญวิกฤติทางเศรษฐกิจในเวลานี้ อัตราการตกลงทางด้านการลงทุนและการส่งออก ตลอดจนปัญหาการว่างงานภายในประเทศย่อมกระทบต่อกลุ่มชาวจีนอพยพด้วยอย่างหลีกเลี่ยงไม่ได้ การสร้างความสัมพันธ์กับทางไต้หวันในฐานะที่เป็นตลาดแรงงานจึงน่าจะเป็นการผ่อนคลายปัญหาวิกฤติดังกล่าวลงได้บ้าง จากสถิติตัวเลขแรงงานไทยที่เดินทางไปทำงานที่ประเทศไต้หวันมากที่สุดคือ จำนวน 90,358 คน จากการสำรวจเมื่อเดือน เมษายน 2545 และจำนวน 8,284 คน เมื่อเดือน พฤษภาคม 2545 (สำนักงานบริหารแรงงานไทยไปต่างประเทศ ที่ รส 0308/1938 ประจำวันที่ 17 เมษายน และ 13 พฤษภาคม 2545)

ในส่วนของปัญหาการว่างงานในประเทศ ซึ่งปัญหาดังกล่าวมีความสัมพันธ์กับปัญหาทางสังคมอันเนื่องมาจากปัญหาการเติบโตของธุรกิจที่ผิดกฎหมาย ไม่ว่าจะเป็นการค้ายาเสพติด การค้าของเถื่อนและการค้าของหนีภาษีต่างๆ รวมทั้งปัญหาอาชญากรรมต่างๆ ก็ดี ล้วนแล้วแต่เป็นปัญหาที่ทางรัฐบาลต้องแก้ปัญหาอย่างเร่งด่วนในปัจจุบัน และในส่วนของกลุ่มคนที่อยู่อาศัยในบริเวณชายแดนไม่ว่าจะเป็นชาวเขาเผ่าต่างๆ ชนกลุ่มน้อยต่างสัญชาติทั้งที่เข้ามาโดยถูกต้องตามกฎหมายและผิดกฎหมาย รวมทั้งกลุ่มชาวจีนอพยพด้วย คงจะเห็นได้จากส่วนหนึ่งของข่าวที่ปรากฏในสื่อทั้งหลายซึ่งไม่อาจปฏิเสธได้ว่าชาวจีนอพยพอดีต ทจช. เป็นกลุ่มหนึ่งที่มีมักตกอยู่ในเครือข่ายของกลุ่มคนที่เข้าไปเกี่ยวข้องกับสิ่งผิดกฎหมาย หรืออาจจะตกเป็นผู้ที่อยู่ในข่ายของกลุ่มผู้ต้องสงสัยทั้งที่อาจไม่ได้เข้าไปเกี่ยวข้อง เมื่อมีเหตุการณ์หรือการกระทำความผิดดังกล่าวเกิดขึ้นอยู่เสมอ

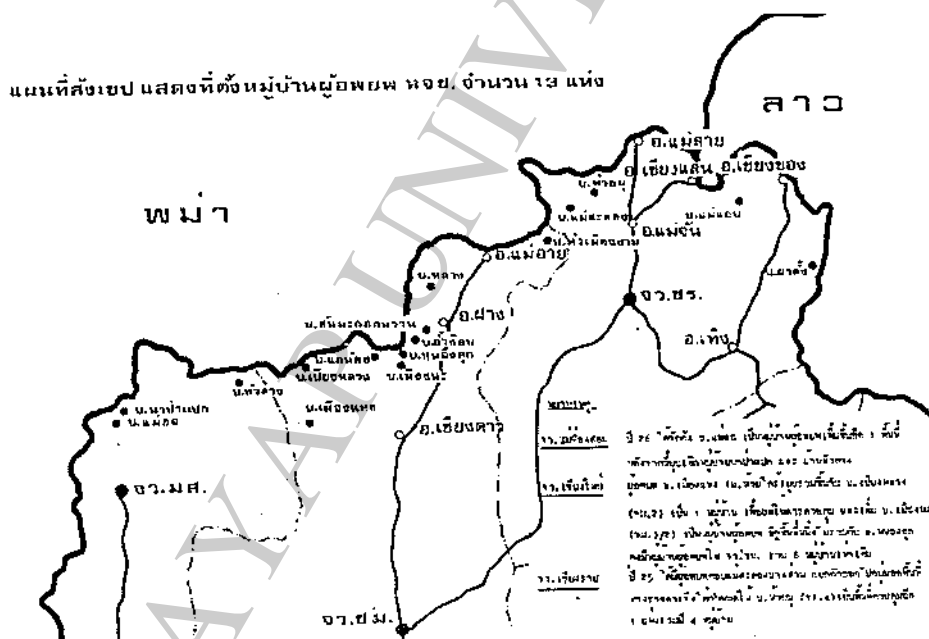
#### นโยบายของรัฐบาลกับการให้สถานภาพทางสังคมแก่ชาวจีนอพยพในประเทศไทย

ตั้งแต่เดือนตุลาคม พ.ศ. 2513 เมื่อคณะรัฐมนตรีได้มีมติให้กองบัญชาการทหารสูงสุดเป็นผู้รับผิดชอบในการควบคุมดูแลชาวจีนอพยพ พร้อมทั้งปลดอาวุธอดีตทหารจีนคณะชาติ และแปรสภาพให้เป็นบุคคลพลเรือน อีกทั้งการจัดตั้งที่อยู่อาศัยและที่ทำกินให้โดยจัดตั้ง บก.04 เป็นหน่วยควบคุมดูแลรับผิดชอบ ต่อมาเมื่อวันที่ 17 ตุลาคม พ.ศ. 2518 สภาความมั่นคงแห่งชาติ (หรือสมช.) ได้ยกปัญหาทหารจีนคณะชาติ ขึ้นมาพิจารณาอีกครั้งและมีมติให้ กระทรวงมหาดไทย ค่อยๆ เข้าไปรับผิดชอบหมู่บ้านอดีตทหารจีนคณะชาติ ดังกล่าวโดยให้พิจารณาร่วมกันกับ บก.ทหารสูงสุด รวมทั้งให้ฝ่ายมหาดไทย ( มท.) ออกบัตรแก่ผู้อพยพเหล่านี้แทนบัตรของ บก. ทหารสูงสุด ทั้งนี้ก็เพื่อประโยชน์ในการดำเนินการเกี่ยวกับสถานภาพบทบาทของคนเหล่านี้ในอนาคต นอกจากนั้นรัฐบาลยังได้มอบหมายให้ฝ่ายมหาดไทยและกลาโหมร่วมกันพิจารณาเสนอหลักการและขั้นตอนเกี่ยวกับคุณสมบัติของอดีตทหารจีนคณะชาติ ที่จะดำเนินการเพื่อให้ได้สถานภาพเป็นคนต่างด้าวและสามารถแปลงสัญชาติเป็นคนไทยได้โดยไม่ขัดกับกฎหมายที่มีอยู่ เนื่องจากอดีตทหารจีนคณะชาติ

บางส่วนได้ทำคุณประโยชน์ให้กับประเทศไทยในการต่อสู้กับกลุ่มผู้ก่อการร้ายคอมมิวนิสต์ระหว่าง พ.ศ. 2517-2524 โดยเฉพาะในการต่อสู้กับผู้ก่อการร้ายภายใต้ยุทธการที่เขาคือและเขาหญ้าที่เพชรบูรณ์

ด้วยเหตุดังกล่าวทางรัฐบาลโดยคณะรัฐมนตรีได้มีมติเมื่อวันที่ 30 พฤษภาคม พ.ศ. 2521 เห็นชอบให้อดีตทหารจีนคณะชาติได้รับการพิจารณาให้เป็นคนต่างด้าวเข้าเมืองโดยชอบด้วยกฎหมายหรือได้สัญชาติไทยเป็นกรณี ๆ ไป (บันทึกรายงานจากกองบัญชาการทหารสูงสุดเมื่อวันที่ 18 เมษายน พ.ศ. 2515 ณ ศาลากลางจังหวัดเชียงใหม่)

ต่อมาเมื่อวันที่ 10 กุมภาพันธ์ พ.ศ. 2527 จึงได้โอนความรับผิดชอบการดำเนินงานดังกล่าวให้แก่กองทัพพลโดยกองทัพภาคที่ 3 ได้จัดตั้งหน่วยเฉพาะกิจ 327 (หรือที่เรียกชื่อย่อว่า จก. 327) เมื่อวันที่ 10 เมษายน พ.ศ. 2527 เป็นหน่วยงานรับผิดชอบในการปฏิบัติ จนกระทั่งวันที่ 1 ตุลาคม พ.ศ. 2538 ได้มอบให้กองกำลังนเรศวรเป็นหน่วยรับผิดชอบดำเนินการมาจนถึงพ.ศ. 2542 จึงมีการเปลี่ยนแปลงอีกครั้งมาเป็นความรับผิดชอบของกองกำลังผาเมืองจนถึงปัจจุบัน



แผนที่ 4 แสดงที่ตั้งหมู่บ้านอดีตทหารจีนคณะชาติ จ.เชียงใหม่ เชียงราย และแม่ฮ่องสอน

หมู่บ้านอดีตทหารจีนคณะชาติ มีจำนวน 13 หมู่บ้าน คือ

1. หมู่บ้านรักไทย (แม่ฮ่อม) ต.หมอกจ่านเป็ อ.เมือง จ.แม่ฮ่องสอน
2. บ้านเปียงหลวง ต.เปียงหลวง อ.เวียงแหง จ.เชียงใหม่
3. บ้านไชยา (บ้านแกน้อย) ต.เมืองนะ อ.เชียงดาว จ.เชียงใหม่
4. บ้านเมืองนะ ต.เมืองนะ อ.เชียงดาว จ.เชียงใหม่

5. บ้านอรุโณทัย (บ้านหนองอุก) ต.เมืองนะ อ.เชียงดาว จ.เชียงใหม่
6. บ้านสันติวนา (บ้านถ้ำจ๊อบ) ต.หนองบัว อ.ไชยปราการ จ.เชียงใหม่
7. บ้านสันมะกอกหวาน ต.แม่งอน อ.ฝาง จ.เชียงใหม่
8. บ้านหลวง ต.แม่งอน อ.ฝาง จ.เชียงใหม่
9. บ้านสุขฤทัย (บ้านหัวเมืองงาม) ต.ท่าตอน อ.แม่เอย จ.เชียงใหม่
10. บ้านสันติคีรี ต.แม่สะลองใน อ.แม่ฟ้าหลวง จ.เชียงราย
11. บ้านห้วยมู ต.แม่สะลองใน อ.แม่ฟ้าหลวง จ.เชียงราย
12. บ้านแม่แอบ ต.บ้านแซง อ.เชียงแสน จ.เชียงราย
13. บ้านผาตั้ง ต.ปอ อ.เวียงแก่น จ.เชียงราย

ในด้านการจัดชุดปฏิบัติการเนื่องจากข้อจำกัดทางด้านงบประมาณ และเพื่อเป็นการโอนมอบความรับผิดชอบให้กับหน่วยงานฝ่ายปกครองของมหาดไทย เข้าดำเนินการโดยตรง ดังนั้น เมื่อวันที่ 1 สิงหาคม พ.ศ. 2540 กองทัพบกจึงให้ กองทัภาคที่ 3 ดำเนินการปรับลดกำลังชุดปฏิบัติการ (หรือที่เรียกว่า ชป. ทจช.) จากเดิมซึ่งมีจำนวน 13 ชุด คงเหลือเพียง 7 ชุด ดังนี้

1. ชป. (ทจช.) 1 รับผิดชอบ บ้านรักไทย (บ้านแม่ฮ่อม)
2. ชป. (ทจช.) 2 รับผิดชอบ บ้านเปียงหลวง
3. ชป. (ทจช.) 3 รับผิดชอบ บ้านไชยา (บ้านแก่น้อย)
4. ชป. (ทจช.) 5 รับผิดชอบ บ้านอรุโณทัย (บ้านหนองอุก)
5. ชป. (ทจช.) 7 รับผิดชอบ บ้านสันมะกอกหวาน
6. ชป. (ทจช.) 8 รับผิดชอบ บ้านหลวง
7. ชป. (ทจช.) 13 รับผิดชอบ บ้านผาตั้ง

สำหรับ 6 หมู่บ้านที่ไม่มี ชป. (ทจช.) ประจำอยู่นั้น ในการปฏิบัติงานได้มอบหมายให้ ชป. (ทจช.) ที่อยู่ใกล้เคียงเข้ารับผิดชอบต่อเช่น ชป. (ทจช.) 8 ดูแล บ้านสันติวนา (บ้านถ้ำจ๊อบ) และเข้าปฏิบัติงานที่บ้านเมืองนะ บ้านสุขฤทัย (บ้านหัวเมืองงาม) บ้านสันติคีรี (บ้านแม่สะลอง) และ บ้านแม่แอบด้วย

แนวทางในการปฏิบัติงานของ ชป. (ทจช.) พอดีสรุปได้ดังนี้คือ

1. สร้างจิตสำนึกในความเป็นคนไทย ที่อาศัยอยู่ในแผ่นดินไทยอันมีพระมหากษัตริย์เป็นศูนย์รวมใจ
2. ปลุกฝังให้ประชาชนมีความรู้ความเข้าใจในการปกครองตามระบอบประชาธิปไตยอันมีพระมหากษัตริย์เป็นประมุข
3. ปลุกฝังให้ประชาชนมีจิตสำนึกในการอนุรักษ์ทรัพยากรน้ำ และป่าไม้ และความสมดุลทางธรรมชาติ เพื่อส่วนรวม

4. ประชาสัมพันธ์ให้ประชาชนในพื้นที่รับทราบและปฏิบัติตามพระราชบัญญัติ  
คนเข้าเมือง โดยเคร่งครัด หากฝ่าฝืนให้ควบคุมผู้กระทำความผิดส่งตำรวจ
5. สร้างความสามัคคีและความสัมพันธ์อันดีระหว่างประชาชนกับเจ้าหน้าที่ ชป.  
(ทจช.)
6. จัดระเบียบหมู่บ้านให้สามารถรองรับการพัฒนาและความเจริญที่จะพัฒนาใน  
อนาคต
7. ส่งเสริมและสนับสนุนการพัฒนาประชาชนให้มีความเป็นอยู่ที่ดีขึ้น ปลอดภัย  
ในชีวิตและทรัพย์สิน
8. ให้ประชาชนมีส่วนร่วมในการพัฒนาและให้ความร่วมมือต่อหน่วยงานอื่นๆ  
ที่เข้ามาปฏิบัติงาน
9. ส่งเสริมและสนับสนุนกิจกรรมพัฒนาทุกรูปแบบ รวมถึงความสัมพันธ์อันดี  
ระหว่างประชาชนกับเจ้าหน้าที่รัฐ
10. ติดตามความเคลื่อนไหวของกลุ่มองค์กรพัฒนาเอกชนที่เข้ามาในพื้นที่ เพื่อ  
ป้องกันความสับสนที่จะเกิดกับประชาชนในพื้นที่ หรือป้องกันไม่ให้เกิดการ  
แอบแฝงดำเนินการเพื่อก่อให้เกิดผลที่กระทบต่อความมั่นคงหรือความสงบ  
เรียบร้อยในพื้นที่
11. จัดระบบรักษาความปลอดภัยในหมู่บ้าน โดยต้องสามารถป้องกันตนเองและ  
หมู่บ้านให้มีความสามารถในการแจ้งเตือนข่าวสารได้ทันเวลา
12. กวดขันไม่ให้มีการหลบเข้าเมืองโดยผิดกฎหมาย หากตรวจพบให้ผลักดัน  
ออกนอกพื้นที่โดยเร็วและให้ถือว่าบุคคลหลบหนีเข้าเมืองโดยผิดกฎหมาย  
เป็นความเร่งด่วนที่สำคัญที่จะต้องปฏิบัติควบคู่กับภารกิจของ ชป. (ทจช.)  
อย่างต่อเนื่อง
13. สำรวจและจัดทำข้อมูลประชากรภายในหมู่บ้าน ให้สามารถแยกกลุ่มประเภท  
ของประชาชน เพื่ออำนวยความสะดวกควบคุม
14. ควบคุมการเข้าออกนอกพื้นที่ ตามอำนาจหน้าที่และกำกับดูแลให้เป็นไปตาม  
ระเบียบที่อำเภอ จังหวัด กำหนดไว้
15. ตรวจสอบและกำกับดูแลการขออนุญาตปลูกสร้างบ้านให้เป็นไปตามระเบียบ  
ที่กำหนดไม่ให้มีการแสวงประโยชน์จากการนำบุคคลภายนอกเข้ามาอาศัยอยู่  
ในพื้นที่ที่จัดสรร (เอกสารสรุปข้อมูลหมู่บ้านอดีตทจช. โดยกองกำลังผาเมือง  
กองทัพภาคที่ 3 พ.ศ. 2542)

จากข้อกำหนดต่างๆ ดังกล่าวข้างต้นจะเห็นได้ว่าทางรัฐบาลไทยจำเป็นต้องดำเนินการดังกล่าว  
เพื่อให้เกิดความเป็นระเบียบและความสงบสุขในสังคม อีกทั้งยังชี้ให้เห็นปัญหาที่เกิดขึ้นไม่ว่าจะ

เป็นในเรื่องของการประกอบอาชีพที่ผิดกฎหมาย การลักลอบเข้าเมืองอย่างไม่ถูกต้อง การบุกรุกในพื้นที่ที่จะนำมาซึ่งการทำลายทรัพยากรและระบบนิเวศน์ภายในประเทศ และโดยเฉพาะอย่างยิ่งในเรื่องของความมั่นคงของชาติก็ยังคงเป็นประเด็นที่รัฐยังให้ความสำคัญเนื่องจากปัญหาชายแดนและพื้นที่อยู่อาศัยของชาวจีนอพยพอยู่ในเขตพื้นที่ดังกล่าว

ในการดำเนินการเกี่ยวกับที่ดินสงวนของทางราชการ จากกรณีที่กองบัญชาการทหารสูงสุดได้รับมอบภารกิจการควบคุมดูแลปลดอาวุธอดีตทหารจีนคณะชาติ และการแปรสภาพให้เป็นบุคคลพลเรือนตามมติคณะรัฐมนตรีเมื่อวันที่ 6 ตุลาคม พ.ศ. 2513 นั้น งานที่สำคัญประการหนึ่งคือการตั้งถิ่นฐานให้ผู้อพยพที่มีที่อยู่เป็นหลักแหล่ง ไม่เร่ร่อนบุกรุกทำลายป่าและได้ทำการสำรวจจัดทำทะเบียนประวัติอดีตทหารจีนคณะชาติพร้อมกับกำหนดพื้นที่ให้อดีตทหารจีนคณะชาติอยู่อาศัยรวมทั้งหมด 13 พื้นที่ โดยอยู่ในจังหวัดแม่ฮ่องสอน 2 พื้นที่ จังหวัดเชียงใหม่ 8 พื้นที่ จังหวัดเชียงราย 3 พื้นที่ ดังนี้คือ

1. ในเขตจังหวัดแม่ฮ่องสอน รวม 2 พื้นที่ ได้แก่
  - บ้านนาป่าแปง
  - บ้านหัวกลาง
2. ในเขตจังหวัดเชียงใหม่ รวม 8 พื้นที่ ได้แก่
  - บ้านเมืองแหง
  - บ้านเปียงหลวง
  - บ้านแกน้อย
  - บ้านเมืองนะใต้ (บ้านหนองอู)
  - บ้านกัวเคาะ (บ้านถ้ำจ๊อบ)
  - บ้านสันมะกอกหวาน
  - บ้านหลวง
  - บ้านหัวเมืองงาม
3. ในเขตจังหวัดเชียงราย รวม 3 พื้นที่ ได้แก่
  - บ้านคอยแม่สะลอง
  - บ้านแม่เอบ
  - บ้านผาตั้ง

เมื่อ พ.ศ. 2516 บก.ทหารสูงสุดมีคำสั่งที่ กท.0312/2132 ลงวันที่ 6 มีนาคม 2516 ให้ยกเลิกพื้นที่บ้านนาป่าแปง จำนวน 3,000 ไร่ และยกเลิกพื้นที่บ้านหัวกลาง จำนวน 1,200 ไร่ เนื่องจากพิจารณาเห็นว่าพื้นที่ดังกล่าวอยู่ห่างไกลจาก การควบคุมดูแลจาก บก.ควบคุม (บก.04) ที่จังหวัดเชียงใหม่ และมีจำนวนผู้อพยพอยู่เพียงเล็กน้อย โดยจัดการให้ครอบครัวผู้อพยพเหล่านี้เข้ามาอาศัยอยู่ที่บ้านหนองอู (บ้านเมืองนะใต้) อำเภอเชียงดาว จังหวัดเชียงใหม่ แต่ปรากฏว่าได้มีกลุ่มผู้อพยพ



อดีตทจช. จำนวนหนึ่งได้ไปจัดตั้งหมู่บ้านอยู่ที่บ้านแม่ออ จังหวัดแม่ฮ่องสอนเมื่อ พ.ศ. 2516 ดังนั้นหน่วยงานทหารที่รับผิดชอบและดำเนินการ (ภายหลัง บก.04) ได้จัดชุดควบคุมไปประจำศูนย์ที่หมู่บ้านแห่งนี้ตามคำร้องของทางจังหวัดแม่ฮ่องสอน พร้อมกันนี้ได้เสนอให้ทางจังหวัดขอถอนขอบเขตพื้นที่บ้านแม่ออ ให้เป็นที่อยู่อาศัยและที่ทำกินตั้งแต่ พ.ศ. 2529 เป็นต้นมา เนื่องจากในช่วงเวลานั้นได้มีการส่งมอบการปกครองหมู่บ้านผู้อพยพให้กับฝ่ายมหาดไทยรับไปดำเนินการตามมติคณะรัฐมนตรี เมื่อวันที่ 12 มิถุนายน พ.ศ. 2527

จะเห็นได้ว่าตั้งแต่ พ.ศ. 2518 ชุดสำรวจแผนที่ทหารได้ดำเนินการสำรวจวัดพื้นที่แต่ละหมู่บ้านของอดีตทจช. โดยดำเนินการแล้วเสร็จเมื่อ พ.ศ. 2520 และกองบัญชาการทหารสูงสุดได้รายงานเรื่องการสงวนพื้นที่ไว้ใช้ในราชการเพื่อเป็นที่อยู่อาศัยและที่ทำกินของผู้อพยพอดีตทหารจีนคณะชาติในจังหวัดเชียงใหม่และเชียงราย รวม 12 พื้นที่ ดังกล่าวมาแล้วข้างต้น

จนกระทั่งเมื่อวันที่ 6 มกราคม พ.ศ. 2530 กรมป่าไม้ได้มีหนังสืออนุญาตให้กองบัญชาการทหารสูงสุดใช้พื้นที่ ได้จำนวน 9 พื้นที่ และยังไม่พิจารณาอนุญาตอีกรวม 3 พื้นที่ ได้แก่

บ้านเปียงหลวง จังหวัดเชียงใหม่ เนื่องจากขอเกินพื้นที่มากเกินไปและเป็นเขตป่าต้นน้ำลำธาร

บ้านหนองอูก จังหวัดเชียงใหม่ เนื่องจากขอเกินพื้นที่มากเกินไปและเป็นเขตป่าต้นน้ำลำธาร

บ้านหลวง จังหวัดเชียงใหม่ เนื่องจากยังกำหนดขอบเขตไม่แน่ชัด

เมื่อวันที่ 7 ธันวาคม พ.ศ. 2536 กองบัญชาการทหารสูงสุดได้มีหนังสือถึงกรมป่าไม้เพื่อขอกำหนดขอบเขตพื้นที่ใหม่ของบริเวณ 3 พื้นที่ ดังนี้

บ้านเปียงหลวง จังหวัดเชียงใหม่ เหลือจำนวน 7,000 ไร่

บ้านหนองอูก จังหวัดเชียงใหม่ เหลือจำนวน 11,900 ไร่

บ้านหลวง จังหวัดเชียงใหม่ เหลือจำนวน 2,500 ไร่ (เอกสารสรุปข้อมูลหมู่บ้านอดีตทจช.

กองทัพบกที่ 3 กองกำลังผาเมือง พ.ศ. 2542)

จะเห็นได้ว่าความมุ่งหมายในการจัดทำโครงการจัดสรรที่ดินดังกล่าวก็เพื่อเป็นการจัดระเบียบหรือเป็นการควบคุมดูแลให้กลุ่มอดีตทจช. อยู่อาศัยให้เป็นหลักแหล่งที่ตามทางราชการสามารถตรวจสอบได้เป็นสำคัญตั้งแต่เริ่มแรกจนถึงปัจจุบัน โดยตามนโยบายดังกล่าวนี้มีจุดมุ่งหมายในการจัดสรรที่ดินให้กับผู้อพยพอดีตทจช. ที่มีชื่อปรากฏในบัญชีก่อน พ.ศ. 2521 โดยให้ครอบครัวละไม่เกิน 15 ไร่ แต่ปรากฏว่าในปัจจุบันได้มีการเปลี่ยนมือผู้ถือครองกันอยู่ตลอดเวลาโดยมีผู้อพยพกลุ่มอื่นๆ อันประกอบด้วยชาวจีนฮ่ออิสระ ชนกลุ่มน้อยต่างชาติอื่นๆ และชาวเขาอีกจำนวนหนึ่งที่เข้ามาครอบครอง ซึ่งบุคคลดังกล่าวไม่มีสิทธิเข้ามาอยู่อาศัยและครอบครองที่ดินดังกล่าว ซึ่งทำให้เกิดปัญหาการบุกรุกพื้นที่ป่าสงวนและเกิดการเก็งกำไรจากการซื้อที่ดินของนายทุนตามมา โดยเฉพาะอย่างยิ่งเกิดปัญหาการอพยพเข้าเมืองโดยผิดกฎหมายซึ่งเป็นปัญหาเร่งด่วนที่ทางรัฐบาลไทยกำลังประสบอยู่ในปัจจุบัน