

บทที่ 4

ผลการศึกษา

การศึกษาค้นคว้าครั้งนี้เป็นการศึกษาเชิงคุณภาพ (Descriptive qualitative study) เพื่อศึกษาปัจจัยที่ส่งผลกระทบต่อการผลิตผลงานทางวิชาการและผลงานวิจัยของอาจารย์คณะพยาบาลศาสตร์แมคคอร์มิค มหาวิทยาลัยพายัพ รวมถึงศึกษาความต้องการความช่วยเหลือสนับสนุนในด้านการผลิตผลงานทางวิชาการและผลงานวิจัย เก็บข้อมูลโดยการสัมภาษณ์เชิงลึกและการสนทนากลุ่มอาจารย์คณะพยาบาลศาสตร์แมคคอร์มิค มหาวิทยาลัยพายัพที่อยู่ในระหว่างปฏิบัติงานจริงเต็มเวลา จำนวน 27 คน และทำการวิเคราะห์ข้อมูลโดยใช้ Thematic Analysis ผลการวิจัยนำเสนอ 5 หัวข้อ ดังนี้

4.1 ข้อมูลทั่วไปของกลุ่มตัวอย่าง

4.2 ความคิดเห็นของต่อการผลิตผลงานทางวิชาการและผลงานวิจัยของอาจารย์คณะพยาบาลศาสตร์แมคคอร์มิค มหาวิทยาลัยพายัพ

4.3 ปัจจัยสนับสนุนการผลิตผลงานทางวิชาการและผลงานวิจัยของอาจารย์คณะพยาบาลศาสตร์แมคคอร์มิค มหาวิทยาลัยพายัพ

4.4 ปัจจัยขัดขวางการผลิตผลงานทางวิชาการและผลงานวิจัยของอาจารย์คณะพยาบาลศาสตร์แมคคอร์มิค มหาวิทยาลัยพายัพ

4.5 ความต้องการการช่วยเหลือสนับสนุนในการผลิตผลงานทางวิชาการและผลงานวิจัยของอาจารย์คณะพยาบาลศาสตร์แมคคอร์มิค มหาวิทยาลัยพายัพ

4.1 ข้อมูลทั่วไปของกลุ่มตัวอย่าง

ข้อมูลทั่วไปของกลุ่มตัวอย่าง จำนวน 27 คน พบว่า เป็นเพศหญิงทั้ง 27 คน คิดเป็นร้อยละ 100 อายุอยู่ระหว่าง 50-59 ปี จำนวน 11 คน คิดเป็นร้อยละ 40.74 ส่วนใหญ่มีระดับการศึกษาปริญญาโท จำนวน 22 คน คิดเป็นร้อยละ 81.48 มีประสบการณ์ในการทำงานมากกว่า 10 ปี จำนวน 17 คน คิดเป็นร้อยละ 62.96 ส่วนมากไม่มีผลงานทางวิชาการ จำนวน 17 คน คิดเป็นร้อยละ 62.96 และไม่มีผลงานวิจัย จำนวน 15 คน คิดเป็นร้อยละ 55.56

ตารางที่ 4.1 ข้อมูลทั่วไปของกลุ่มตัวอย่าง

ข้อมูลทั่วไป	จำนวน (คน)	ร้อยละ
เพศ		
ชาย	-	-
หญิง	27	100.00
อายุ		
ต่ำกว่า 40 ปี	8	29.63
40-49 ปี	8	29.63
50-59 ปี	11	40.74
ระดับการศึกษา		
ปริญญาโท	22	81.48
ปริญญาเอก	5	18.52
ประสบการณ์การทำงาน		
ต่ำกว่า 5 ปี	6	22.22
5-10 ปี	4	14.82
มากกว่า 10 ปี	17	62.96
การมีผลงานทางวิชาการ		
ไม่มี	17	62.96
มี	10	37.04
การมีผลงานวิจัย		
ไม่มี	15	55.56
มี	12	44.44

4.2 ความคิดเห็นต่อการผลิตผลงานทางวิชาการและผลงานวิจัยของอาจารย์คณะพยาบาลศาสตร์ แมคคอร์มิค มหาวิทยาลัยพายัพ

ผลการสัมภาษณ์เชิงลึกและการสนทนากลุ่มเกี่ยวกับความคิดเห็นของกลุ่มตัวอย่างต่อการผลิตผลงานทางวิชาการและผลงานวิจัยของอาจารย์คณะพยาบาลศาสตร์แมคคอร์มิค มหาวิทยาลัยพายัพ พบว่า กลุ่มตัวอย่างมีความคิดเห็นต่อการผลิตผลงานทางวิชาการและผลงานวิจัยทั้งด้านบวกและด้านลบ

ความคิดเห็นด้านบวกต่อการผลิตผลงานทางวิชาการและผลงานวิจัย ประกอบไปด้วย การเห็นประโยชน์ของการผลิตผลงานทางวิชาการและผลงานวิจัย และการรับรู้บทบาทหน้าที่ของการเป็นอาจารย์ ดังนี้

1. การเห็นประโยชน์ของการผลิตผลงานทางวิชาการและผลงานวิจัย กลุ่มตัวอย่างรับรู้ถึงประโยชน์ของการผลิตผลงานทางวิชาการและผลงานวิจัยว่า มีประโยชน์ต่อการพัฒนาตนเอง พัฒนาสถาบัน พัฒนาสังคม และการสร้างเครือข่าย ดังนี้

1.1 การพัฒนาตนเอง ในส่วนของการพัฒนาตนเอง กลุ่มตัวอย่างแสดงความคิดเห็นว่าการผลิตผลงานทางวิชาการและผลงานวิจัยมีประโยชน์ใน 2 ประเด็นคือ พัฒนาความรู้ตนเอง และพัฒนาเข้าสู่ตำแหน่งทางวิชาการ โดยการนำผลงานวิจัยหรือผลงานทางวิชาการเสนอขอตำแหน่งทางวิชาการ

1.1.1 *พัฒนาความรู้ตนเอง* ในส่วนของการพัฒนาตนเองด้านความรู้ กลุ่มตัวอย่างแสดงความคิดเห็นว่าการทำวิจัยหรือผลิตผลงานทางวิชาการ โดยเฉพาะในขั้นตอนของการค้นคว้าข้อมูล การทบทวนวรรณกรรม ทำให้ได้เรียนรู้แนวปฏิบัติทางการพยาบาลใหม่ๆ และผลที่เกิดจากตามจากการทำวิจัยหรือผลิตผลงานทางวิชาการอย่างต่อเนื่องคือการค้นพบ “องค์ความรู้ใหม่” ดังข้อมูล

“เหมือนการกระตุ้น เพื่ออาจารย์จะได้พัฒนาทางด้านเรื่องของวิชาการ เรื่องของการปฏิบัติที่มีแนวใหม่ๆ เข้ามา การกระตุ้นให้ค้นคว้า ให้กระตือรือร้นตลอดเวลา” (A2G2)

“เราได้ update ความรู้ ของเราด้วย เพราะเวลาทำวิจัยด้วยกัน...เราจะต้องมีการทำ review literature ซึ่งนั่นทำให้เรามีความรู้เพิ่มขึ้น ได้พิจารณาความรู้ที่นั่นนะเป็นข้อดีหนึ่งของการทำวิจัย” (A6G2)

“...ได้พัฒนาตัวเรา ได้ความรู้ใหม่ๆ อย่างน้อยก็...ต้องค้นคว้า” (A7G4)

“...ใช้ในเรื่องของการพัฒนาตนเอง...เป็นองค์ความรู้อะไรใหม่ๆ เพราะว่าในตัวองงานวิจัย สามารถสกัดองค์ความรู้ทั้งในเรื่องของการเขียนบทความวิจัย...บทความวิชาการที่ได้จากองค์ความรู้ในการที่เราทบทวนวรรณกรรม” (In1)

“ได้ความรู้ใหม่ๆ ได้พัฒนาต่อยอด...นอกจากเราจะได้ความรู้ เราก็ได้ไปพัฒนาผลงานวิจัย...ไปพัฒนาต่อยอดสิ่งที่เราทำ” (In2)

1.1.2 พัฒนาเข้าสู่ตำแหน่งทางวิชาการ นอกจากเป็นการพัฒนาตนเองแล้ว กลุ่มตัวอย่างแสดงความคิดเห็นว่าเมื่อผลิตงานวิจัยหรือผลงานวิชาการ ผลที่จะเกิดขึ้นตามมาคือ สามารถนำผลงานไปขอตำแหน่งวิชาการได้ ดังข้อมูลดังต่อไปนี้

“ถ้าได้ในเรื่องผลงานวิจัยก็จะนำไปสู่ในเรื่องของตำแหน่งทางวิชาการ ซึ่งก็เป็นอะไรที่จะต้องได้ทำอยู่แล้วในระดับอุดมศึกษา” (A2G1)

“นำไปสู่ในเรื่องของตำแหน่งทางวิชาการ นำไปสู่ในเรื่องของเกณฑ์ที่สถาบันได้กำหนดไว้...เพราะฉะนั้นก็คิดว่าสำคัญและจำเป็น” (A5G1)

กล่าวโดยสรุป การผลิตผลงานทางวิชาการและผลงานวิจัยมีประโยชน์ต่อตนเองในการพัฒนาความรู้ และการพัฒนาเข้าสู่ตำแหน่งทางวิชาการ

1.2 การพัฒนาสถาบัน นอกจากจะมีความเห็นว่าการผลิตผลงานทางวิชาการและผลงานวิจัยมีประโยชน์ต่อตนเองในด้านการพัฒนาความรู้แล้ว กลุ่มตัวอย่างยังแสดงความคิดเห็นว่า ผลงานวิจัยและการผลิตผลงานวิชาการสามารถทำให้เกิดการพัฒนาสถาบันในส่วนของการพัฒนาการเรียนการสอน และการสร้างชื่อเสียงให้กับสถาบัน ดังนี้

1.2.1 พัฒนาการเรียนการสอน กลุ่มตัวอย่างแสดงความคิดเห็นว่า ผลงานวิจัยและการผลิตผลงานวิชาการสามารถเพิ่มประสิทธิภาพการเรียนการสอน โดยการนำองค์ความรู้ใหม่ที่ได้จากการวิจัยมาใช้ประกอบการเรียนการสอน รวมถึงการเป็นแบบอย่างที่ดีให้กับนักศึกษา ดังข้อมูลต่อไปนี้

“เป็นการแสวงหาความรู้ใหม่ในการที่จะไปสอนนักศึกษาให้เกิดการเรียนรู้มากขึ้น” (A5G2)

“คิดว่าการพัฒนาในด้านการเรียน การสอน แล้วก็ในการฝึกปฏิบัติงานของนักศึกษา ที่ผ่านมามีเราใช้ตำราหรือใช้ text แต่กว่าตำราหรือ text แต่ละเล่มจะเขียนขึ้นมาได้ก็ค่อนข้างใช้ระยะเวลา แต่ส่วนในผลงานวิชาการหรือว่าในส่วนของวิจัย ก็จะเป็นความรู้ที่ update ตลอดเวลา ที่จะเอามาพัฒนาในเรื่องของการเรียนการสอนได้” (A5G1)

“ถ้าผลออกมาแล้วเราเอามาใช้ได้ อย่างน้อยก็ในการเรียนการสอน...สมมติเราคิดทำวิจัยเรื่องใดเรื่องหนึ่งในการดูแลคนไข้ อย่างน้อยก็ต้องนำมาใช้ในการสอนของเราด้วย” (A7G4)

“เราไม่ได้เอาไปใช้กับแค่ตัวเราเอง เราจะต้องเอาไปถ่ายทอดให้นักศึกษา” (In3)

1.2.2 สร้างชื่อเสียงให้สถาบัน กลุ่มตัวอย่างแสดงความคิดเห็นว่าการผลิตผลงานวิชาการและผลงานวิจัย ช่วยสร้างชื่อเสียงให้กับองค์กรทั้งในระดับคณะและมหาวิทยาลัย เมื่อมีการผลิตผลงานวิชาการและผลงานวิจัยเกิดขึ้น จะทำให้หน่วยงานได้รับการยอมรับจากบุคคลภายนอก รวมถึงการผ่านเกณฑ์การประเมินคุณภาพอีกด้วย ดังข้อมูลดังต่อไปนี้

“สร้างชื่อเสียงได้.....ในส่วนของมหาวิทยาลัย....องค์กรเป็นที่รู้จักของคนอื่น” (A4G2)

“พัฒนา...ในเรื่องของมหาวิทยาลัย....มหาวิทยาลัยก็ได้รับการยอมรับ เพราะว่าองค์กรต่างๆ เขาจะเอาตัวนี้เป็นเกณฑ์” (A5G2)

“เป็นการประชาสัมพันธ์คณะด้วย ไม่ว่าจะเป็นในรูปแบบของการไป present ผลงาน หรือออกไปทำกิจกรรมต่างๆ” (A1G2)

กล่าวโดยสรุป การผลิตผลงานทางวิชาการและผลงานวิจัยมีประโยชน์ต่อการพัฒนาสถาบัน โดยพัฒนาการเรียนการสอน และสร้างชื่อเสียงให้กับสถาบัน

1.3 การพัฒนาสังคม ผลจากการผลิตผลงานทางวิชาการหรือผลงานวิจัยมีส่วนช่วยในการพัฒนาสังคม 2 ประเด็นคือ พัฒนาคุณภาพชีวิตของคนในชุมชน และพัฒนาศักยภาพชุมชน ดังนี้

1.3.1 พัฒนาคุณภาพชีวิตของคนในชุมชน กลุ่มตัวอย่างแสดงความคิดเห็นว่า เมื่อมีการศึกษาวิจัยที่เกี่ยวข้องกับการพัฒนาการให้บริการหรือพัฒนาคุณภาพชีวิตของคนในชุมชน ผลที่เกิดขึ้นย่อมสามารถช่วยให้คุณภาพการบริการหรือคุณภาพชีวิตของกลุ่มเป้าหมายมีการพัฒนาไปในทางที่ดีขึ้น ดังข้อมูล

“ถ้าเราทำวิจัยโดยใช้ที่ๆ เราไปฝึก เป็น setting ก็ทำให้เกิดการพัฒนา setting นั้นๆ ไม่ว่าจะเป็นการพยาบาล (ในโรงพยาบาล) หรือถ้าในชุมชน...ก็อาจจะเป็นคุณภาพชีวิต ความเป็นอยู่ หรืออะไรก็แล้วแต่...” (A6G2)

“งานวิจัยคือการพัฒนา ไม่ว่าจะพัฒนาด้านไหนก็ตาม โดยเฉพาะสาขาของเราคือ พัฒนาด้านสุขภาพ...เพราะฉะนั้นงานวิจัย...ก็เป็นส่วนสำคัญในเรื่องของการพัฒนาด้านสุขภาพคน” (A3G1)

1.3.2 พัฒนาศักยภาพชุมชน กลุ่มตัวอย่างแสดงความคิดเห็นว่าการทำงานวิจัยที่มอง ปัญหาจากชุมชน ใช้ชุมชนเป็นฐานในการทำงาน ผลที่เกิดตามมาจะช่วยให้ชุมชนนั้นได้รับการแก้ไขปัญหา ดังข้อมูลต่อไปนี้

“(วิจัย) เป็นการแก้ไขปัญหาของพื้นที่นั้นๆ ด้วย.....ถ้ามองในสังคมทั่วไปคือ เขาได้ แก้ปัญหา ถ้าวิจัยเรื่องนั้นเกี่ยวข้องกับปัญหาของชุมชนนั้นจริงๆ” (A4G2)

กล่าวโดยสรุป การผลิตผลงานทางวิชาการและผลงานวิจัยมีประโยชน์ต่อการพัฒนา สังคม โดยพัฒนาคุณภาพชีวิตของคนในชุมชน และพัฒนาศักยภาพชุมชน

1.4 การสร้างเครือข่าย เมื่อมีการผลิตผลงานวิจัย ทำให้เกิดการสร้างเครือข่ายระหว่าง สถาบันได้ ดังนี้

1.4.1 เครือข่ายระหว่างสถาบัน กลุ่มตัวอย่างแสดงความคิดเห็นว่าเมื่อมีการผลิต งานวิจัยที่เป็นความร่วมมือกันระหว่างสถาบัน ย่อมก่อให้เกิดการสร้างเครือข่ายระหว่างหน่วยงาน แหล่งฝึก หรือชุมชนที่ทำงานร่วมกัน ดังข้อมูลดังต่อไปนี้

“...เป็นการสร้างเครือข่าย โดยเฉพาะงานวิจัยในลักษณะความร่วมมือระหว่าง สถาบันหรือการลงพื้นที่ มีโอกาสสร้างเครือข่าย” (A3G2)

“ถ้าเราสามารถที่จะทำวิจัยร่วมกับแหล่งฝึกได้...ก็เป็นการสร้างเครือข่าย” (A6G2)

กล่าวโดยสรุป การผลิตผลงานทางวิชาการและผลงานวิจัยมีประโยชน์ต่อการสร้างเครือข่าย โดยก่อเกิดการสร้างเครือข่ายระหว่างสถาบัน

จากข้อมูลข้างต้น ความคิดเห็นด้านบวกต่อการผลิตผลงานทางวิชาการและผลงานวิจัย โดยเห็นความสำคัญของการผลิตผลงานทางวิชาการและผลงานวิจัยว่าก่อให้เกิดประโยชน์ต่อการพัฒนาตนเอง ได้แก่ พัฒนาความรู้ และการเสนอขอตำแหน่งทางวิชาการ เป็นต้น และพัฒนาสถาบัน ได้แก่ พัฒนาการเรียนการสอน และสร้างชื่อเสียงให้กับสถาบัน เป็นต้น นอกจากนี้การผลิตผลงานทางวิชาการและผลงานวิจัยยังมีส่วนในการพัฒนาสังคม ได้แก่ การพัฒนาศักยภาพชุมชน และพัฒนาคุณภาพชีวิตของคนในชุมชน เป็นต้น รวมถึงการสร้างเครือข่าย ได้แก่ การสร้างเครือข่ายระหว่างสถาบัน เป็นต้น

2. การรับรู้บทบาทหน้าที่ของอาจารย์ กลุ่มตัวอย่างแสดงความคิดเห็นว่า การผลิตผลงานทางวิชาการหรือผลงานวิจัยเป็นบทบาทหน้าที่ที่ตนเองต้องรับผิดชอบในฐานะที่เป็นอาจารย์ระดับมหาวิทยาลัย การรับรู้บทบาทหน้าที่ของอาจารย์ ประกอบไปด้วย การตอบสนองนโยบายของสถาบัน และการปฏิบัติตามภารกิจหลักของอาจารย์ระดับอุดมศึกษา ดังนี้

2.1 การตอบสนองนโยบายของสถาบัน การผลิตผลงานทางวิชาการและผลงานวิจัยนั้นเป็นบทบาทหน้าที่ของอาจารย์ที่ต้องทำเพื่อ “ตอบสนองต่อนโยบายของมหาวิทยาลัย” กลุ่มตัวอย่างแสดงความคิดเห็นว่า การผลิตผลงานทางวิชาการและผลงานวิจัยได้ถูกกำหนดไว้ในกรอบของมหาวิทยาลัยอย่างชัดเจนแล้ว ซึ่งกรอบดังกล่าวเป็นไปตามนโยบายระดับประเทศที่กำหนดให้ทุกมหาวิทยาลัยต้องมีผลงานทางวิชาการและผลงานวิจัย ดังนั้นการผลิตผลงานทางวิชาการหรือผลงานวิจัยจึงเป็นสิ่งจำเป็นที่ต้องทำเพื่อตอบสนองนโยบายดังกล่าว ดังข้อมูลดังต่อไปนี้

“เป็นนโยบายของทางมหาวิทยาลัยอยู่แล้ว แล้วมหาวิทยาลัยกำหนดกรอบนโยบายตามเกณฑ์ของกรอบมาตรฐาน...ของการอุดมศึกษาแล้วก็วิชาชีพ ทั้นโยบายทางด้านของการวิจัย...ก็เป็นความจำเป็นเร่งด่วน...ที่ต้องมาทำ...ก็คิดว่าต้องทำตามนโยบาย” (A1G1)

“ในปีการศึกษาที่ผ่านมา เรากำหนดการวิจัยเป็นภารกิจอยู่แล้วในแผนปฏิบัติงาน ในแผนของผู้บริหารที่สนับสนุนให้การวิจัยเป็นภารกิจหนึ่งและเราก็ใช้ตัวนี้เป็นตัวกระตุ้นให้อาจารย์ทำแล้ว ตาม 4 ภารกิจหลักของมหาวิทยาลัย” (A4G1)

“... (การผลิตผลงานทางวิชาการและผลงานวิจัย) เป็นการ support นโยบายคณะฯ support นโยบายของมหาวิทยาลัย” (In2)

2.2 การปฏิบัติตามภารกิจของอาจารย์ระดับอุดมศึกษา การผลิตผลงานทางวิชาการและผลงานวิจัยถือเป็นภารกิจหนึ่งของการเป็นอาจารย์ในระดับอุดมศึกษาที่ต้องปฏิบัติ โดยแบ่งเป็นภารกิจหลักที่ได้รับมอบหมาย และภารกิจตามพันธสัญญา ดังนี้

2.2.1 ภารกิจหลักที่ได้รับมอบหมาย กลุ่มตัวอย่างแสดงความคิดเห็นว่า การผลิตผลงานทางวิชาการและผลงานวิจัยนั้นอาจารย์จำเป็นต้องทำเนื่องจากเป็นหนึ่งในภารกิจหลักตามมาตรฐานของการเป็นอาจารย์ระดับอุดมศึกษา ดังข้อมูลดังต่อไปนี้

“กำหนดมาตามกรอบมาตรฐานอยู่แล้ว...ค่านิยมของคำว่าอาจารย์ประจำ...ในสภาพพยาบาลกำหนดนิยามอาจารย์ประจำ คือ ผู้ที่ทำงานเต็มเวลา ด้านการเรียนการสอนและการวิจัย...ในส่วนของอุดมศึกษาเอกชน...ระบุว่า ภารกิจหลักมี 4 ด้าน หนึ่งในนั้นก็คือด้านการวิจัย” (A6G1)

“เคยเป็นอาจารย์ที่อื่นมาก่อน...ก็เข้าใจในเรื่องของพันธกิจหลักของอาจารย์...เมื่อก้าวเข้าสู่สายอาจารย์...ก็จำเป็นต้องทำวิจัย...พันธกิจหลักนอกจากเรื่องการสอน ก็ต้องมีเรื่องของการวิจัย” (A3G4)

2.2.2 ภารกิจตามพันธสัญญาจ้าง กลุ่มตัวอย่างแสดงความคิดเห็นว่า ในการเข้ามาทำงานเป็นอาจารย์ในสถาบันอุดมศึกษา การผลิตผลงานทางวิชาการและผลงานวิจัยได้ถูกระบุในสัญญาจ้างอย่างชัดเจนว่าเป็นภารกิจหนึ่งที่ต้องรับผิดชอบ ดังข้อมูลต่อไปนี้

“บอกอยู่แล้วว่า 4 ภารกิจ เขียนชัดเจนเลย...อาจารย์อุดมศึกษา...(การผลิตผลงานทางวิชาการและผลงานวิจัย) เป็น 4 ภารกิจที่ถูกเซ็นสัญญา” (A7G2)

กล่าวโดยสรุป ความคิดเห็นด้านบวกต่อการผลิตผลงานทางวิชาการและผลงานวิจัยนั้นกลุ่มตัวอย่างคิดเห็นว่าเป็นไปตามบทบาทหน้าที่ที่ต้องทำ เพื่อตอบสนองนโยบายของสถาบัน และให้บรรลุ

ภารกิจหลักของการเป็นอาจารย์ในระดับอุดมศึกษา เนื่องจากการผลิตผลงานทางวิชาการและผลงานวิจัยถือเป็นภารกิจหลักที่ได้รับมอบหมายและภารกิจตามพันธะสัญญาจ้าง

อย่างไรก็ตามมีความคิดเห็นด้านลบต่อการผลิตผลงานวิชาการและผลงานวิจัย คือ

1. **ไม่มีความสำคัญ** โดยกลุ่มตัวอย่างแสดงความคิดเห็นว่าการเป็นอาจารย์ในระดับอุดมศึกษาไม่จำเป็นต้องผลิตผลงานทางวิชาการและผลงานวิจัย เนื่องจากการผลิตผลงานทางวิชาการและผลงานวิจัยไม่มีความสำคัญต่อการเรียนการสอนและไม่เป็นตัวชี้วัดคุณภาพการทำงาน ดังนี้

1.1 **ไม่จำเป็นต่อการเรียนการสอน** การผลิตผลงานทางวิชาการหรือผลงานวิจัยนั้น กลุ่มตัวอย่างแสดงความคิดเห็นว่าไม่จำเป็นต่อการเรียนการสอน โดยคิดเห็นว่าไม่มีประโยชน์ต่อการเรียนการสอน และไม่เกี่ยวข้องกับการเรียนการสอน ดังนี้

1.1.1 **ไม่มีประโยชน์ต่อการเรียนการสอน** ในประเด็นนี้กลุ่มตัวอย่างมีความคิดเห็นว่าการผลิตผลงานทางวิชาการหรือผลงานวิจัยไม่มีประโยชน์ต่อการเรียนการสอน โดยแสดงความคิดเห็นว่าผู้สอนสามารถนำความรู้จากงานของบุคคลอื่นมาประกอบการสอนได้ ไม่จำเป็นที่ตนเองจะต้องลงมือทำ ดังข้อมูล

“ภารกิจหลักเราเกี่ยวกับการเรียนการสอน เราสามารถที่จะสอนได้โดยการค้นคว้าจากอย่างอื่นได้ เชื่อว่าเตรียมการสอนได้โดยที่มันไม่จำเป็นจะต้องมีงานวิจัย...หรือว่าไม่จำเป็นที่เราจะต้องมาทำงานวิจัย...สอนมา 20 กว่าปี...ปรับปรุงการเรียนการสอนอยู่ตลอดเวลา...ในเรื่องของการสอนก็เต็มที่ เวลาชั้นวอร์ดก็ทุ่มเทใกล้ชิด...” (A1G3)

1.1.2 **ไม่เกี่ยวข้องกับการเรียนการสอน** กลุ่มตัวอย่างแสดงความคิดเห็นว่าการผลิตผลงานทางวิชาการหรือผลงานวิจัยไม่เกี่ยวข้องกับการเรียนการสอนในระดับปริญญาตรี จึงไม่คิดอยากทำ ถ้าถูกบังคับให้ทำก็เลือกที่จะลาออกแทน ดังข้อมูลดังต่อไปนี้

“ทำทุกอย่างที่คิดว่านักศึกษา ป.ตรี ควรจะได้รับ คือเราไม่ได้สอน ป.โท คือไม่ได้สอนอะไรที่มากกว่านี้...มีความรู้สึกที่ว่า (ผลงานทางวิชาการและผลงานวิจัย) ไม่ได้เกี่ยวข้องกับอะไร” (A1G3)

“...บางคนก็จะทำแต่ผลงานวิชาการแล้วจะสอนหนังสือหรือเปล่า...จะมีแต่อาจารย์ทำแต่ผลงานวิชาการ แต่คนสอนหนังสือไม่มี...ถามว่าเมื่อวันหนึ่งถูกบังคับว่าคุณต้องทำผลงานวิชาการ ถ้าคุณไม่ทำผลงานวิชาการ คุณต้องออก ก็คงจะต้องออก” (A1G4)

1.2 ไม่เป็นตัวชี้วัดคุณภาพของการทำงาน กลุ่มตัวอย่างแสดงความคิดเห็นว่า การผลิตผลงานทางวิชาการและผลงานวิจัยนั้นไม่เกี่ยวข้องกับการประเมินศักยภาพในการทำงาน โดยกลุ่มตัวอย่างคิดเห็นว่าการผลิตผลงานทางวิชาการและผลงานวิจัยทำให้คุณภาพการสอนลดลง และไม่สามารถนำมาวัดคุณภาพการทำงานได้ ด้วยเหตุผลดังนี้

1.2.1 การทำวิจัยทำให้คุณภาพการสอนลดลง กลุ่มตัวอย่างให้ข้อมูลเกี่ยวกับการที่อาจารย์ผลิตผลงานทางวิชาการและผลงานวิจัยนั้นส่งผลให้คุณภาพการสอนของอาจารย์ลดลง เนื่องจากอาจารย์สนใจแต่การทำวิจัยและการผลิตผลงานวิชาการ ดังข้อมูลดังต่อไปนี้

“เน้นการทำวิจัย แต่การเรียนการสอน drop ลง...อาจารย์มุ่งแต่จะทำวิจัย แต่การเรียนการสอนด้อย” (A2G3)

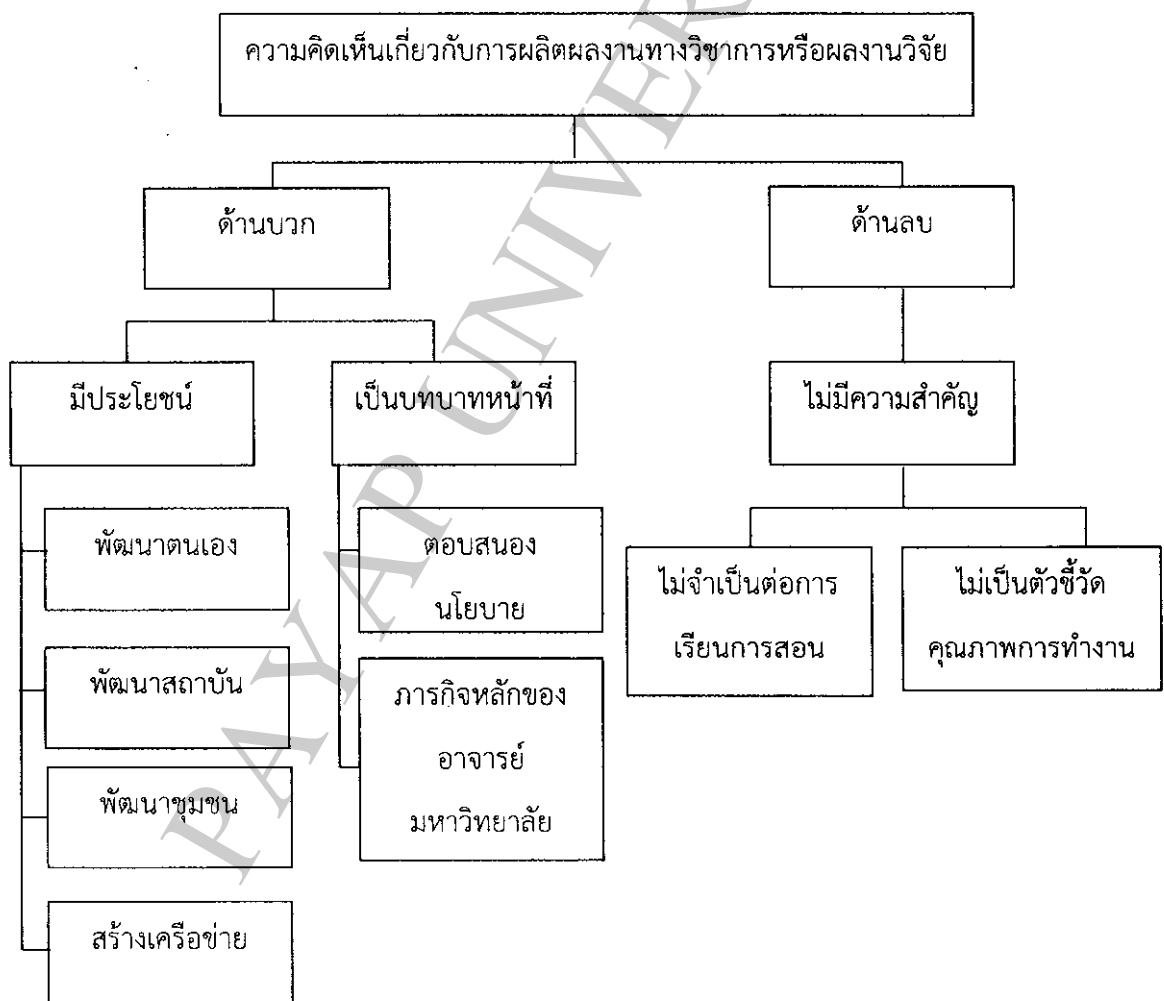
1.2.2 การผลิตผลงานทางวิชาการใช้วัดคุณภาพการทำงานไม่ได้ นอกจากประเด็นคุณภาพการสอนลดลงแล้ว กลุ่มตัวอย่างยังได้แสดงความคิดเห็นว่า การผลิตผลงานทางวิชาการหรือผลงานวิจัยนั้นไม่สามารถที่จะนำมาประเมินคุณภาพการทำงานของอาจารย์ได้ ดังข้อมูลดังต่อไปนี้

“ผลงานวิชาการบอกอะไร บอกคุณภาพเธอ ไม่เห็นด้วยนะ ถ้าสมมติคุณไม่ทำผลงานวิชาการ คุณไม่มีคุณภาพพอที่จะเป็นอาจารย์เธอ ก็ไม่น่าจะใช่” (A1G4)

กล่าวโดยสรุป ความคิดเห็นด้านลบต่อการผลิตผลงานทางวิชาการและผลงานวิจัยนั้นกลุ่มตัวอย่างคิดเห็นว่าเป็นเรื่องสำคัญ โดยมองว่าผลงานทางวิชาการและผลงานวิจัยนั้นไม่มีประโยชน์และ

ไม่เกี่ยวข้องกับการเรียนการสอนในระดับปริญญาตรี นอกจากนี้กลุ่มตัวอย่างยังคิดเห็นว่าผลิตผลงานทางวิชาการและผลงานวิจัยนั้นไม่เป็นตัวชี้วัดคุณภาพการทำงาน โดยมองว่าการผลิตผลงานทางวิชาการและผลงานวิจัยทำให้คุณภาพการสอนลดลงและใช้วัดคุณภาพการทำงานไม่ได้

จากข้อมูลข้างต้นจะเห็นได้ว่า ความคิดเห็นเกี่ยวกับการผลิตผลงานทางวิชาการหรือผลงานวิจัยของกลุ่มตัวอย่างมีทั้งด้านบวกและด้านลบ โดยด้านบวก มองว่ามีประโยชน์ ช่วยในการพัฒนาตนเอง สถาบัน และชุมชน รวมถึงการสร้างเครือข่าย และเป็นบทบาทหน้าที่ที่จะต้องทำ เพื่อตอบสนองนโยบายของสถาบันและเป็นภารกิจหลักของการเป็นอาจารย์ในระดับอุดมศึกษา ส่วนด้านลบ กลุ่มตัวอย่างมองว่าการผลิตผลงานทางวิชาการไม่มีความสำคัญ โดยไม่มีความสำคัญต่อการเรียนการสอนและไม่เหมาะสมที่จะใช้เป็นตัวชี้วัดคุณภาพของการทำงานของอาจารย์ ดังภาพที่ 4.1



ภาพที่ 4.1 ความคิดเห็นต่อการผลิตผลงานวิชาการและผลงานวิจัย

4.3 ปัจจัยสนับสนุนการผลิตผลงานทางวิชาการหรือผลงานวิจัยของอาจารย์คณะพยาบาลศาสตร์ แมคคอร์มิค มหาวิทยาลัยพายัพ

จากการสัมภาษณ์เชิงลึกและสนทนากลุ่มเกี่ยวกับปัจจัยที่สนับสนุนให้อาจารย์ผลิตผลงานทางวิชาการและผลงานวิจัย ผลการวิเคราะห์ พบว่า ปัจจัยที่ช่วยส่งเสริมให้เกิดการผลิตผลงานทางวิชาการและผลงานวิจัย ประกอบไปด้วยแรงผลักดันภายในของบุคคล นโยบายที่ดีของสถาบัน และการมีหน่วยงานภายนอกสนับสนุน

1. แรงผลักดันภายในของบุคคล การที่บุคคลจะผลิตผลงานทางวิชาการและผลงานวิจัยนั้นเกิดจากแรงผลักดันภายในของแต่ละบุคคล โดยแรงผลักดันภายในประกอบไปด้วยการมีทัศนคติที่ดี และการมีแรงจูงใจต่อการผลิตผลงานทางวิชาการและผลงานวิจัย โดยมีรายละเอียดดังนี้

1.1 การมีทัศนคติที่ดีต่อการผลิตผลงานทางวิชาการและผลงานวิจัย การมีทัศนคติที่ดีที่ช่วยให้เกิดการผลิตผลงานทางวิชาการหรือผลงานวิจัย ประกอบไปด้วย การเห็นความสำคัญของการผลิตผลงานทางวิชาการและผลงานวิจัย การมีแบบอย่างที่ดี และการเคยประสบความสำเร็จในการผลิตผลงานทางวิชาการหรือผลงานวิจัยมาก่อน

1.1.1 เห็นความสำคัญของการผลิตผลงานทางวิชาการและผลงานวิจัย กลุ่มตัวอย่างแสดงความคิดเห็นว่า การเห็นความสำคัญของการผลิตผลงานทางวิชาการหรือผลงานวิจัยเป็นสิ่งผลักดันให้เกิดความอยากผลิตผลงานทางวิชาการหรือผลงานวิจัย ถึงแม้ว่าจะมีความยุ่งยาก ซ้ำซ้อนเพียงใด ตนเองก็ยังมีความต้องการที่จะผลิตผลงานทางวิชาการหรือผลงานวิจัย ดังข้อมูลดังต่อไปนี้

“เห็นตรงนี้ (การทำวิจัยหรือผลงานทางวิชาการ) สำคัญที่สุด ก็จะทำ” (A3G3)

“เป็นการพัฒนาตัวเอง...ถึงจะเป็นเรื่องที่ยากแล้วก็ซับซ้อนกว่าจะออกมาได้สักเล่มหนึ่ง...ต้องผ่านการค้นคว้าอะไรมากมาย เป็นการพัฒนาตนเองด้วย...ต้องทำ” (A5G4)

1.1.2 มีแบบอย่างที่ดี นอกจากการเห็นความสำคัญของการผลิตผลงานทางวิชาการหรือผลงานวิจัยแล้ว กลุ่มตัวอย่างได้ให้ข้อมูลว่าการที่ตนเองจะผลิตผลงานทางวิชาการหรือผลงานวิจัยนั้นเกิดจากการมีแบบอย่างที่ดี เพราะเมื่อเห็นว่าคนอื่นสามารถทำได้ ตนเองจะเกิดความรู้สึกที่ดีต่อการผลิตผลงานทางวิชาการหรือผลงานวิจัย และมีความพยายามที่จะทำให้สำเร็จเช่นกัน ดังข้อมูลดังต่อไปนี้

“เราเห็นเพื่อนๆ เห็นคนอื่นทำเราก็อยากทำ แต่เราไม่ได้อยากทำเพราะว่าไปแข่งกับเขา แต่เราอยากทำเพื่อตัวเอง” (A3G2)

“จริงๆ สิ่งที่เราอยากทำเพราะ...เวลาเราไปร่วมงาน...นำเสนอวิจัย เราก็จะเห็นหลากหลายสาขาอาชีพ...มานำเสนอ รวมถึงพยาบาล...เกี่ยวกับความก้าวหน้าของการปฏิบัติพยาบาล...เห็นอาจารย์พยาบาลก็ไป...เป็นระดับนานาชาติ พอเราไปครั้งหนึ่ง เราก็อยากจะทำ...ดูเรื่องที่เขาทำไม่ยากเลย เป็นเรื่องที่เราสนใจ คล้ายๆ กัน เลยอยากทำเพื่อวันหนึ่งเราจะได้ไปนำเสนออย่างนั้นบ้าง” (A3G4)

“เพื่อน เพื่อนร่วมงาน เพื่อนที่สนิทกัน สมมติเพื่อนเราเป็น ผ.ศ. เราก็อยากจะเป็นด้วย ได้ เป็นแรงกระตุ้นที่ดี” (A2G3)

1.1.3 เคยประสบความสำเร็จในการทำวิจัย กลุ่มตัวอย่างให้ข้อมูลเกี่ยวกับการเคยมีประสบการณ์ที่ดีจากการผลิตผลงานทางวิชาการหรือผลงานวิจัยที่ประสบผลสำเร็จมาก่อน จึงเกิดความรู้สึกที่ดี และเป็นสิ่งที่ช่วยให้ตนเองอยากผลิตผลงานทางวิชาการหรือผลงานวิจัยอย่างต่อเนื่อง ดังข้อมูลต่อไปนี้

“เมื่อทุกอย่างไปได้ด้วยดีในเชิงสร้างสรรค์...สำเร็จในการทำเรื่องหนึ่ง ผ่านไปได้ด้วยดี ก็เกิดความอยากทำในเรื่องต่อๆ ไป” (A4G1)

กล่าวโดยสรุป การมีทัศนคติที่ดีต่อการผลิตผลงานทางวิชาการหรือผลงานวิจัย เป็นปัจจัยส่งเสริมสำคัญที่ทำให้เกิดการผลิตผลงานวิชาการหรือผลงานวิจัยของอาจารย์ ซึ่งการมีทัศนคติที่ดี ประกอบไปด้วยการเห็นความสำคัญของการผลิตผลงานทางวิชาการหรือผลงานวิจัย การมีแบบอย่างที่ดี และการเคยประสบความสำเร็จในการผลิตผลงานทางวิชาการหรือผลงานวิจัยมาก่อน

1.2 การมีแรงจูงใจ นอกจากการมีทัศนคติที่ดีต่อการผลิตผลงานทางวิชาการหรือผลงานวิจัยแล้ว การมีแรงจูงใจในการผลิตผลงานทางวิชาการหรือผลงานวิจัยเป็นอีกประเด็นหนึ่งซึ่งทำให้เกิดการผลิตผลงานทางวิชาการหรือผลงานวิจัย แรงจูงใจที่ทำให้เกิดการผลิตผลงานทางวิชาการหรือผลงานวิจัยประกอบไปด้วย การได้ประโยชน์จากการผลิตผลงานทางวิชาการหรือผลงานวิจัย การเกิด

ความภาคภูมิใจได้รับการยอมรับ การมีความพร้อมตรงกับประสบการณ์หรือความสนใจ การตอบสนองความต้องการ และการรับรู้ถึงบทบาทหน้าที่ ดังนี้

1.2.1 ได้ประโยชน์จากการผลิตผลงานทางวิชาการหรือผลงานวิจัย กลุ่มตัวอย่าง แสดงความคิดเห็นเกี่ยวกับการได้รับประโยชน์จากการผลิตผลงานทางวิชาการหรือผลงานวิจัย ไม่ว่าจะเป็นการได้รับค่าตอบแทน การนำไปสู่ตำแหน่งทางวิชาการ การได้รับประสบการณ์ที่ดีจากการทำวิจัย รวมถึงการได้รับความก้าวหน้า เป็นประโยชน์ที่ผลักดันให้บุคคลผลิตผลงานทางวิชาการหรือผลงานวิจัย ดังข้อมูลต่อไปนี้

“ทำเพราะได้ตั้งค้...ได้เงินจากการทำวิจัย...และอีกอย่างคือ...อยากไปเที่ยวชุมชนนั้น ชุมชนนี้...ชอบ สนุก เวลาทำ ได้เรียนรู้ชุมชนนั้น ชุมชนนี้” (A4G2)

“ก็ทำแล้วได้ตำแหน่ง (ทางวิชาการ)” (A5G4)

“ที่ทำเพราะ...คือเป็นช่วงของการพัฒนา คือแบบว่าเราจะอยู่ จุดเดิมไม่ได้ ต้องเป็นจุดที่เราต้องแสวงหาสิ่งใหม่ๆ สร้างความมั่นคงให้ตัวเอง เป็นจุดที่เปลี่ยนจริงๆ” (A5G2)

อย่างไรก็ตามในส่วนของการประเมินการได้รับตำแหน่งทางวิชาการ กลุ่มตัวอย่าง บางส่วนแสดงความคิดเห็นว่า ไม่ได้เป็นตัวแปรที่จะทำให้ตนเองลงมือผลิตผลงานทางวิชาการหรือผลงานวิจัย

“ถามว่า (ตำแหน่งทางวิชาการ) เป็นแรงจูงใจกระตุ้นให้อยากทำหรือเปล่า...ก็เฉยๆ...ไม่รู้สึกอะไร...ไม่ได้คิดว่าต้องมีตำแหน่ง...ทำเพื่อให้ได้ตำแหน่งทางวิชาการ...คิดว่า...ไม่ใช่เหตุผล” (A1G4)

1.2.2 เกิดความภาคภูมิใจได้รับการยอมรับ นอกจากประเมินการได้ประโยชน์จากการผลิตผลงานทางวิชาการหรือผลงานวิจัยแล้ว กลุ่มตัวอย่างให้ข้อมูลเกี่ยวกับการเกิดความภาคภูมิใจในตนเอง การได้รับการยอมรับ หรือทำให้ครอบครัวเกิดความภาคภูมิใจจากการที่ตนเองมีผลงานทางวิชาการหรือผลงานวิจัย สิ่งนี้จึงเป็นสิ่งกระตุ้นให้ตนเองผลิตผลงานทางวิชาการหรือผลงานวิจัย

“...อยากทำเพราะ...อยากดัง” (A7G2)

“เป็นความสุขของผู้ปกครอง พ่อแม่เห็นว่าเราเก่ง เราก็รู้สึกภูมิใจ” (A4G2)

“อยากแข่งกับตัวเอง อยากรู้ว่าตัวเราเองมีวินัยขนาดไหน...ภูมิใจ” (A3G2)

“เวลามีคนมาขอใช้งานที่เราทำสมัยปริญญาโท..มาขอใช้เครื่องมือ...ส่วนนี้จะกระตุ้นให้เรายากจะปรับปรุงหรือพัฒนาทำวิจัยของเราต่อ” (A3G4)

“เราเหมือนได้แสดงศักยภาพ ความเชี่ยวชาญจากผลงานวิจัย เพราะว่าเราต้องทำในเรื่องที่เราถนัด พอทำบ่อยๆ ทำซ้ำ คนก็จะรู้ว่าเรามีความเชี่ยวชาญด้านนี้” (A5G4)

1.2.3 มีความพร้อมตรงกับประสบการณ์หรือความสนใจ กลุ่มตัวอย่างให้ข้อมูลเกี่ยวกับประเด็นของการตัดสินใจผลิตผลงานทางวิชาการหรือผลงานวิจัย เพราะได้ทำในเรื่องที่ตนเองถนัดหรือมีประสบการณ์ รวมถึงการเข้ามาของโอกาสที่ตรงกับความต้องการหรือประสบการณ์ของตนเองและสอดคล้องกับความพร้อมในเรื่องของเวลา สิ่งนี้จะทำให้เกิดความมั่นใจว่าตนเองจะทำได้สำเร็จตามที่ตั้งใจ ดังข้อมูลต่อไปนี้

“ขึ้นอยู่กับเรื่องมากกว่า ถ้าเจอเรื่องที่โดน...มีเวลา ก็จะทำ” (A1G3)

“มันมีโอกาที่เข้ามาในจังหวะนั้นพอดี มันก็มีส่วนสำคัญ...หรือว่าในเรื่องที่เราอยากจะทำหรือถนัดตรงกับ Theme ที่แหล่งทุนนั้นจะให้...เป็นโอกาสของผู้ที่อยากจะทำวิจัยด้วย...แล้วก็พอมองหาแล้วมันเป็นจังหวะแล้วก็โอกาสมาพอดีเลย” (A2G1)

“อยากทำงานวิจัยที่จะต้องลงมือทำ อยากทำแบบที่มีผลต่อส่วนรวมจริงๆ ทำที่พัฒนาชุมชนจริงๆ หรือว่า...ที่ยั่งยืน ถ้าได้ทำแบบนี้ก็จะทำ” (A4G4)

1.2.4 ตอบสนองความต้องการ กลุ่มตัวอย่างแสดงความคิดเห็นว่า การที่ตนเองจะผลิตผลงานทางวิชาการหรือผลงานวิจัยนั้น เป็นการกระทำเพื่อตอบสนองความต้องการของตนเอง ทั้งทางด้านจิตใจและจิตวิญญาณ เมื่อบุคคลมีต้องการทำสิ่งใดสิ่งหนึ่งให้บรรลุ บุคคลนั้นย่อมเกิดความต้องการ ความมุ่งมั่น รวมไปถึงการจัดสรรเวลา เพื่อให้งานที่ตนเองลงมือทำประสบความสำเร็จอย่างที่ตั้งใจไว้ ดังข้อมูลต่อไปนี้

“อยู่ที่คนด้วย...ต่อให้ทำวิจัยแล้วไม่ได้ ผศ...ก็จะทำ เพราะรู้สึกว่ายากทำ อยากจะพัฒนาตนเอง ไม่ชอบอยู่เฉยๆ...ไม่ต้องมีอะไรมาให้...ก็จะทำ” (A6G2)

“ต้องมีจิตวิญญาณของการอยากจะทำ...ต้องใช้อารมณ์ ใช้แรง ความคิด แรงบันดาลใจ...ถ้ามีเวลา มีอารมณ์ก็จะทำ” (A1G4)

“ความชอบส่วนตัว คนชอบนะก็จะทำ ไม่ว่าจะยากแค่ไหน” (A1G4)

“ต้องมีความมุ่งมั่นอดทน เพราะว่ากว่าจะผ่านพ้นไปแต่ละอย่างได้ มีอะไรมาแทรกแซงเยอะ มีงานประจำด้วยที่มากทำให้เราต้องหยุดงานของเราที่เราจะทำวิจัยก่อน ต้องแบ่งเวลาเขียนบทความด้วย มีหลายอย่าง แต่ว่าต้องมุ่งมั่น แล้วก็อดทน” (A5G2)

“อยู่ในจิตสำนึกของแต่ละคน แรงขับที่ตัวเราอยากจะทำ” (In2)

1.2.5 *รับรู้ถึงบทบาทหน้าที่* การรับรู้ว่าเป็นหน้าที่ที่ต้องทำหรือต้องตอบสนองนโยบายของหน่วยงาน ถือเป็นแรงจูงใจอีกประเด็นหนึ่งที่กลุ่มตัวอย่างแสดงความคิดเห็นว่าส่งผลให้เกิดการผลิตผลงานทางวิชาการหรือผลงานวิจัยอย่างต่อเนื่อง ดังข้อมูลต่อไปนี้

“เป็นเหมือนหน้าที่ที่เราต้องทำอย่างหนึ่งให้กับมหาวิทยาลัย เราควรจะทำเหมือนเป็นหน้าที่...ขอให้มีผลงานออกมาบ้าง...แล้วเป็นการที่เหมือนเป็นหน้าที่ที่เราจะต้องทำด้วย ให้กับสถาบัน” (A1G2)

กล่าวโดยสรุป แรงจูงใจเป็นสิ่งสำคัญอีกประเด็นหนึ่งที่ช่วยส่งเสริมให้อาจารย์ผลิตผลงานทางวิชาการหรือผลงานวิจัย ซึ่งการเกิดแรงจูงใจนั้นเป็นผลมาจากการได้รับประโยชน์จากการผลิตผลงานทางวิชาการหรือผลงานวิจัย การเกิดความภาคภูมิใจได้รับการยอมรับ การมีความพร้อมตรงกับประสบการณ์หรือความสนใจ การตอบสนองความต้องการ และการรับรู้ถึงบทบาทหน้าที่

2. *มีนโยบายที่ดีของสถาบัน* นโยบายของสถาบันที่ช่วยให้เกิดการผลิตผลงานทางวิชาการและผลงานวิจัย ประกอบไปด้วยการมีระบบกลไกที่ดีภายในคณะและการมีระบบกลไกที่ดีของมหาวิทยาลัย ดังนี้

2.1 การมีระบบกลไกที่ดีภายในคณะ ระบบกลไกภายในคณะที่มีส่วนในการกระตุ้นให้เกิด การผลิตผลงานทางวิชาการหรือผลงานวิจัยของอาจารย์ ประกอบไปด้วยการได้รับการสนับสนุน ช่วยเหลือจากผู้ร่วมงาน และการมีระบบช่วยเหลือที่ดี ดังนี้

2.1.1 ได้รับการสนับสนุนช่วยเหลือจากผู้ร่วมงาน การสนับสนุนช่วยเหลือจาก ผู้ร่วมงาน ทั้ง ผู้บริหารหรือเพื่อนร่วมงานเป็นอีกประเด็นที่กลุ่มตัวอย่างให้ข้อมูลว่าช่วยให้ตนเองได้รับ โอกาสในการทำวิจัย สามารถบริหารเวลาได้ และได้รับคำแนะนำในการแก้ปัญหาที่เกิดขึ้นระหว่างการทำงาน สิ่งเหล่านี้จะช่วยเหลืออาจารย์ให้เกิดการผลิตผลงานทางวิชาการหรือผลงานวิจัย ดังข้อมูล ต่อไปนี้

“การได้รับการสนับสนุนจากผู้บริหาร จากอาจารย์รุ่นพี่...เพราะว่าเวลาที่มีข้อสงสัย ในการทำงานตรงส่วนไหน...ก็จะไปถาม แล้วก็จะได้คำแนะนำที่ดี...ทำให้ไปต่อได้ ไม่สะดุด...มีคนหยิบยื่นโอกาสให้เกี่ยวกับเรื่องการทำวิจัย...เพื่อนร่วมงานมาเสนอโอกาสที่ดีให้” (A5G2)

“นักวิจัยหน้าใหม่ที่จะเกิด...ถ้ามีพี่เลี้ยงที่คุยกันได้...พอจะพากันไปได้โดยเฉพาะที่คนที่ทำวิจัย คนที่มีผลงาน” (A3G1)

“คือในความคิดเห็น...เพื่อนร่วมงาน...เป็นปัจจัยสำคัญ...ถ้าเกิดว่าผู้ร่วมงาน...เอื้ออำนวยให้แกกันและกัน ช่วยเหลือกันช่วยกันผลักดัน...งานก็น่าจะเกิดได้...เช่น ในส่วนของการ นิเทศงาน มีการประชุมในกลุ่มวิชากัน เพื่อสลับบล็อกกัน...วางแผนร่วมกันว่าใครที่ต้องการที่จะไปเก็บ ข้อมูลช่วงไหน หรือในช่วงระยะเวลาใดต้องการที่จะทำงานวิจัยในขั้นตอนไหน...วางแผนกัน...คนหนึ่ง leave ให้อยู่ที่คณะทำภารกิจที่คณะเป็นหลัก เพื่อที่จะได้ทำในเรื่องผลงานวิชาการด้วย แล้วอีกท่าน หนึ่งก็อาจจะไปนิเทศหรือรับภาระงานสอนเยอะหน่อยแล้วก็สลับช่วงเวลากัน” (A5G1)

“แรงสนับสนุนพี่เลี้ยง พี่เลี้ยงมีงานวิจัย project ใหญ่ ก็จะมี project ย่อย เราก็ อยากรจะทำอันย่อย” (A4G4)

“แต่ตอนนี้ก็กำลังพยายามที่จะจับคู่ทำวิจัย...มีคนที่ประสบการณ์ อยากรจะไปทำเขา เราก็มาคุยกันว่าเราจะไปในแนวทางไหนที่เราจะไปด้วยกันได้” (A6G4)

2.1.2 มีระบบช่วยเหลือที่ดี กลุ่มตัวอย่างให้ข้อมูลเกี่ยวกับระบบช่วยเหลือที่ดีของคณะที่เปิดโอกาสให้อาจารย์ได้ทำวิจัยตามความสนใจหรือความถนัด มีระบบการช่วยเหลือในการทำงาน และมีการพัฒนาความรู้ที่ต่อเนื่องเป็นสิ่งที่ผลักดันให้เกิดการผลิตผลงานทางวิชาการหรือผลงานวิจัย ดังข้อมูลต่อไปนี้

“คณะก็ได้ปิดกันเลยทีเดียว...เอาใจใส่ในสิ่งที่เราอยากทำ ก็ยังได้อยู่ ทั้งๆ ที่ไม่ได้ตรงกับสาขาของเรา” (A1G2)

“ระบบและกลไกของการทำงาน คณะฯ มีคณะกรรมการวิจัยที่จะมีส่วนในการที่จะกระตุ้น การทำงานของการผลิตผลงานวิจัย...กรรมการพยายามขับเคลื่อน...ไม่ว่าจะเป็นการจัดอบรมให้ความรู้ ติดตาม และการสร้างขวัญและกำลังใจในการยกย่อง” (A1G1)

กล่าวโดยสรุป การมีระบบกลไกที่ดีในระดับคณะเป็นปัจจัยหนึ่งที่กระตุ้นให้เกิดการผลิตผลงานทางวิชาการหรือผลงานวิจัย ซึ่งระบบกลไกที่ดีประกอบไปด้วยการได้รับการสนับสนุนช่วยเหลือจากผู้ร่วมงาน และการมีระบบการช่วยเหลือที่ดี

2.2 การมีระบบกลไกที่ดีของมหาวิทยาลัย ระบบกลไกที่ดีของมหาวิทยาลัยมีส่วนช่วยกระตุ้นให้เกิดการผลิตผลงานทางวิชาการหรือผลงานวิจัย โดยระบบกลไกที่ดีแบ่งออกเป็น การมีทุนสนับสนุนและขั้นตอนที่ชัดเจนในการสนับสนุนทุน ดังนี้

2.2.1 มีทุนสนับสนุน กลุ่มตัวอย่างให้ข้อมูลว่าการที่มหาวิทยาลัยมีทุนสนับสนุนการทำวิจัยให้อาจารย์ เป็นตัวกระตุ้นให้เกิดกำลังใจในการผลิตผลงานทางวิชาการหรือผลงานวิจัย กลุ่มตัวอย่างให้ข้อคิดเห็นว่าเงินทุนเป็นสิ่งจำเป็นที่ช่วยเหลือให้งานสำเร็จลุล่วงไปได้ด้วยดี ดังข้อมูลต่อไปนี้

“ปัจจัยอันหนึ่งที่กระตุ้นคือมหาวิทยาลัยมีนโยบายที่จะให้มีการทำวิจัยและเงินทุนสนับสนุนนี้ก็เพิ่มมากขึ้นกว่าปีก่อนๆ...” (A2G1)

“แหล่งทุน และเงิน คิดว่า มันก็ต้องมี เพราะว่าทำทุกอย่างมันต้องใช้เงิน...ถ้าเราไม่มีต้นทุน การที่จะลงไปถึงจุดๆ นั้น มันก็ลำบาก” (A6G4)

“มีทุนให้...ดีค่ะ อย่างน้อยเราก็ไปลบ ค่าน้ำมันรถ ค่าน้ำมันค่านี” (A7G4)

“ก็คือพ่ายแพ้ให้ทุน...อันนี้เป็นสิ่งที่ดี...เงินหนึ่งแสน ก็ถือว่าค่อนข้างจะเยอะ บางทีจะเหลือด้วยซ้ำ หรือว่าเกินก็เกินไม่มาก” (I๓3)

อย่างไรก็ตามมีกลุ่มตัวอย่างบางส่วนแสดงความคิดเห็นว่า การมีเงินทุนสนับสนุน ไม่ได้เป็นตัวกระตุ้นในตนเองอยากผลิตผลงานทางวิชาการหรือผลงานวิจัย เนื่องจากงานวิจัยบางประเภทไม่จำเป็นต้องใช้ทุน ดังนี้

“ไม่จำเป็นต้องมี (ทุนสนับสนุน)...ไม่เห็นด้วย คือไม่คิดว่าอะไรประมาณตรงนี้ มันไม่จำเป็น” (A1G4)

“จากประสบการณ์...ใช้ทุนตัวเองอยู่แล้ว ก็เลยไม่รู้ว่าปกติงานวิจัยมันต้องลงทุนมากน้อยแค่ไหนก็เลย ไม่ได้คิดว่ามันสำคัญมากที่จะทำให้ตนเองอยากทำวิจัย” (A5G4)

2.2.2 *ขั้นตอนที่ชัดเจนในการสนับสนุนทุน* นอกจากการมีทุนสนับสนุนการทำวิจัยแล้ว กลุ่มตัวอย่างได้ให้ข้อมูลเกี่ยวกับขั้นตอนที่ชัดเจนในการสนับสนุนทุนของมหาวิทยาลัย เป็นอีกประเด็นหนึ่งที่มีส่วนสนับสนุนให้อาจารย์ผลิตผลงานทางวิชาการหรือผลงานวิจัย โดยเฉพาะกระบวนการสนับสนุนให้อาจารย์ได้รับทุนวิจัย ดังข้อมูลต่อไปนี้

“กระบวนการค่อนข้างจะง่ายในการขอทุน อันนี้ก็ถึงแม้ว่ากระบวนการนี้จะยาว แต่การอนุมัติได้แน่นอน คือพยายามจะผลักดันกันให้ได้ candidate ไม่มีเยอะ เพราะฉะนั้นยังงี้ก็ได้ อยู่แล้ว” (A1G2)

“ให้ทุนค่อนข้างง่าย ได้มาค่อนข้างง่ายไม่ต้องไปฟันฝ่าอุปสรรคอะไร ไม่เหมือนทุนข้างนอก ทุนมันได้ง่ายมาก” (I๓3)

กล่าวโดยสรุป การมีระบบกลไกที่ดีในระดับมหาวิทยาลัยเป็นอีกปัจจัยหนึ่งที่กระตุ้นให้เกิดการผลิตผลงานทางวิชาการหรือผลงานวิจัย ซึ่งระบบกลไกที่ดีประกอบไปด้วยการมีทุนสนับสนุนและขั้นตอนที่ชัดเจนในการสนับสนุนทุน

3. การสนับสนุนจากหน่วยงานภายนอก นอกจากการสนับสนุนจากหน่วยงานภายในคณะและมหาวิทยาลัยแล้ว การมีหน่วยงานภายนอกสนับสนุนเป็นอีกประเด็นหนึ่งที่ช่วยให้เกิดการผลิตผล

งานทางวิชาการและผลงานวิจัย ซึ่งการได้รับการสนับสนุนจากหน่วยงานภายนอก คือ การได้รับการสนับสนุนต้นทุนจากหน่วยงานภายนอก

3.1 การได้รับการสนับสนุนต้นทุนจากหน่วยงานภายนอก การได้รับการสนับสนุนต้นทุนจากหน่วยงานภายนอกเป็นสิ่งที่ส่งเสริมให้เกิดการผลิตผลงานทางวิชาการและผลงานวิจัย ประกอบด้วย การสนับสนุนเงินทุนจากเครือข่ายดั้งเดิม และการสนับสนุนพื้นที่ในการทำวิจัย

3.1.1 การสนับสนุนเงินทุนจากเครือข่ายดั้งเดิม กลุ่มตัวอย่างให้ข้อมูลว่าการที่ตนเองมีงานวิจัยหรือผลงานทางวิชาการอย่างต่อเนื่อง ส่วนหนึ่งเกิดเนื่องจากการได้รับทุนสนับสนุนอย่างต่อเนื่องจากหน่วยงานภายนอกที่ตนเองเคยทำงานด้วย ดังข้อมูลต่อไปนี้

“เป็นแรงกระตุ้นจากหน่วยงานภายนอก เพราะว่าตอนที่ทำเป็นของสำนักงานประกันสังคม กองทุนเงินทดแทน....ต่อเนื่องมาจากตั้งแต่ตอน ป.โท ที่เราเคยได้ทุนของเขา...แล้วเขาก็ส่งตัว criteria ของงานวิจัยมาให้ เราก็เลยอยากทำต่อ” (A2G2)

“มีฐานของงานวิจัยเก่าๆ...แหล่งทุนอะไรพวกนี้...จะมีฐานเก่าอยู่แล้ว...ทุนวิจัยที่ได้คือ...เราอยู่ในฐานข้อมูลของเขาอยู่แล้ว” (A6G4)

3.1.2 การสนับสนุนพื้นที่ในการทำวิจัย นอกจากการได้รับการสนับสนุนจากเครือข่ายดั้งเดิมแล้ว การได้รับการสนับสนุนพื้นที่ในการทำวิจัยเป็นอีกประเด็นหนึ่งที่กลุ่มตัวอย่างให้ข้อมูลว่าช่วยให้เกิดงานวิจัย

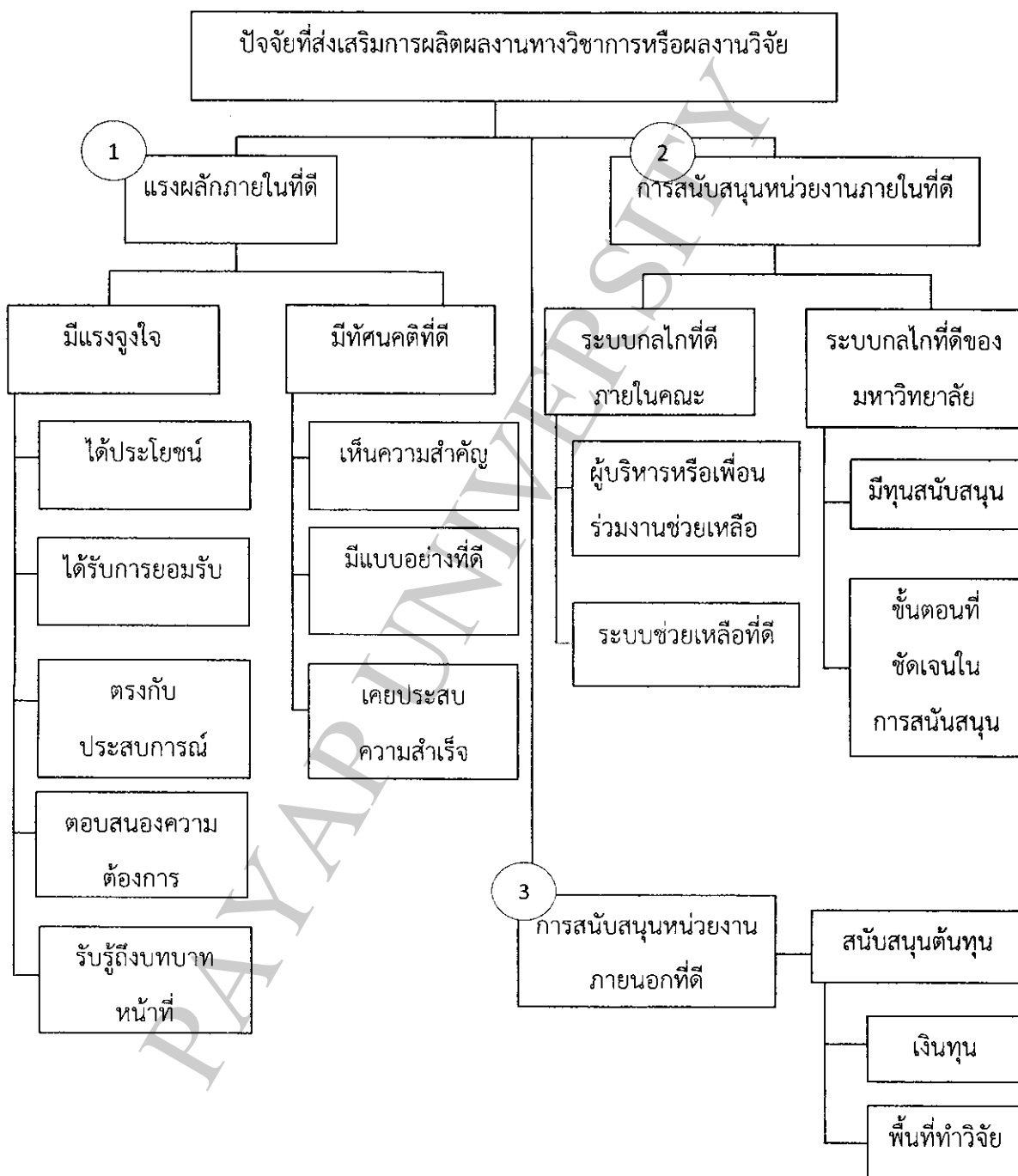
“ต้องมี connection ชุมชนต้องมาช่วย ถึงจะเกิดงาน (วิจัย) ขึ้นมาได้” (A6G4)

“ต้องไปสร้างเครือข่าย....หาปัจจัยอื่นๆ มาสนับสนุนเมื่อเวลาเราทำ...อาจจะไปโรงพยาบาล...ช่วยเขาด้วย ช่วยเราด้วย” (In2)

กล่าวโดยสรุป ปัจจัยที่มีส่วนช่วยสนับสนุนให้เกิดการผลิตผลงานทางวิชาการและผลงานวิจัย ประกอบไปด้วย การมีนโยบายที่ดี การมีระบบกลไกช่วยเหลือภายในสถาบัน และการมีหน่วยงานภายนอกสนับสนุนทั้งในส่วนของ การสนับสนุนเงินทุนและพื้นที่ในการทำวิจัย

จากข้อมูลข้างต้นสามารถสรุปปัจจัยที่ส่งเสริมอาจารย์ผลิตผลงานทางวิชาการและผลงานวิจัย คือ แรงผลักดันภายใน ประกอบด้วยการมีทัศนคติที่ดีต่อการการผลิตผลงานทางวิชาการและ

ผลงานวิจัย การมีแรงจูงใจ การมีนโยบายที่ดีของสถาบันทั้งในส่วนของคณะและของมหาวิทยาลัย และการได้รับการสนับสนุนจากหน่วยงานภายนอกในด้านทุนและพื้นที่ในการทำวิจัย ดังภาพที่ 4.2



ภาพที่ 4.2 ปัจจัยส่งเสริมให้อาจารย์ผลิตผลงานวิชาการและผลงานวิจัย

4.4 ปัจจัยที่ขัดขวางการผลิตผลงานทางวิชาการและผลงานวิจัยของอาจารย์คณะพยาบาลศาสตร์ แมคคอร์มิค มหาวิทยาลัยพายัพ

จากการสัมภาษณ์เชิงลึกและการสนทนากลุ่มเกี่ยวกับปัจจัยที่ขัดขวางการผลิตผลงานทางวิชาการและผลงานวิจัยของอาจารย์ ผลการวิเคราะห์ พบว่า ปัจจัยที่ขัดขวางการผลิตผลงานทางวิชาการและผลงานวิจัย ประกอบไปด้วยการขาดแรงผลักดันภายใน ข้อจำกัดในระบบและกลไกของสถาบัน และข้อจำกัดการเข้าถึงเครือข่ายหรือบุคลากรภายนอก ดังนี้

1. การขาดแรงผลักดันภายใน การขาดแรงผลักดันภายในของบุคคลที่ขัดขวางการผลิตผลงานทางวิชาการและผลงานวิจัย ประกอบไปด้วย การมีทัศนคติที่ไม่ดีต่อการผลิตผลงานทางวิชาการและผลงานวิจัย การขาดแรงจูงใจ ข้อจำกัดเรื่องเวลา การขาดความชำนาญและประสบการณ์ และข้อจำกัดจากเพื่อนร่วมงานดังนี้

1.1 การมีทัศนคติที่ไม่ดีต่อการผลิตผลงานทางวิชาการและผลงานวิจัย การที่บุคคลจะเริ่มทำงานหรือทำงานจนบรรลุผลสำเร็จได้นั้น ทัศนคติหรือความรู้สึกที่ดีต่องานเป็นสิ่งสำคัญ ซึ่งการมีทัศนคติที่ไม่ดีต่อการผลิตผลงานทางวิชาการและผลงานวิจัยถูกระบุว่าเป็นสิ่งขัดขวางการผลิตผลงานทางวิชาการและผลงานวิจัย ซึ่งการมีทัศนคติที่ไม่ดีประกอบไปด้วยการไม่เห็นความสำคัญ การมีประสบการณ์ที่ไม่ดีจากการผลิตผลงานทางวิชาการและผลงานวิจัยมาก่อน และมองว่าใช้เวลามากในการทำงาน ดังนี้

1.1.1 การไม่เห็นความสำคัญ กลุ่มตัวอย่างให้ข้อมูลว่า การที่บุคคลไม่เห็นความสำคัญของการผลิตผลงานทางวิชาการและผลงานวิจัย ทำให้บุคคลนั้นไม่คิดหรือเกิดความอยากที่จะทำ โดยมองว่าการไม่ผลิตผลงานทางวิชาการและผลงานวิจัยนั้นไม่มีผลกระทบต่อการทำงานถึงขั้น “ชี้เป็นชี้ตาย” และไม่ส่งผลกระทบต่อการทำงาน ดังข้อมูล

“แล้วอีกอย่างหนึ่งนะ ตรงนี้ (การผลิตผลงานทางวิชาการและผลงานวิจัย) มันไม่มีผลต่อชีวิตเราเท่าไร...ไม่ชี้เป็นชี้ตาย” (A1G3)

“เราไม่เห็นความสำคัญ ยอมรับว่ามันเรื่องจริง...เราอาจจะมีจุดอื่นที่เราเห็นความสำคัญมากกว่า” (A3G3)

“จริงๆ นะ generation นี้...ไม่ได้สนใจเลยว่าจะผ่านประกันคุณภาพหรือไม่...generation นี้...ไม่จำเป็นต้องวิจัยไง เราทบทวนได้...เราใช้ review คนอื่นได้” (A4G3)

1.1.2 มีประสบการณ์ที่ไม่ดี การมีประสบการณ์ที่ไม่ดีต่อการผลิตผลงานทางวิชาการ และผลงานวิจัย เป็นอีกเหตุผลหนึ่งที่กลุ่มตัวอย่างให้ข้อมูลว่าจากการที่ไม่ประสบผลสำเร็จหรือมีความยากลำบากในการผลิตผลงานทางวิชาการและผลงานวิจัยมาก่อนไม่ว่าจากการเรียนหรือการทำงาน ทำให้เกิดความรู้สึกไม่อยากผลิตผลงานทางวิชาการและผลงานวิจัยอีกเลย ดังข้อมูลต่อไปนี้

“ตั้งแต่ตอนเรียน ป.โท หาหัวข้อ หายากมากเลย ทำให้ไม่น่าสนใจ” (A1G3)

“มีบางคนที่มีรอยบอบซ้ำทางด้านจิตใจ...อาจจะเป็นการศึกษาในระดับปริญญาโท ปริญญาเอก มีรอยบอบซ้ำที่ไม่อยากจะทำอีกเลยในงานการวิจัยนั้นๆ...บอบซ้ำทางด้านจิตใจ สำคัญมาก...เจอเยอะในหลายๆ คนที่เอาสอตเข้าได้เตียงไปเลย เอาเก็บไว้ลึกๆ อย่าให้เห็นอีกเลย...ไม่อยากจะหยิบขึ้นมาอีกในระยะเวลาหนึ่ง” (A4G1)

“เคยไม่ประสบความสำเร็จแล้ว เกิดปัญหาอุปสรรคระหว่างการทำวิจัย ไม่ว่าจะเป็นการหยุด ขอลถอนทุนออก...ไม่อยากจะทำวิจัยต่อแล้ว...” (A6G1)

“...เพิ่งจบ ปี 54...เบื่อ...แบบไม่อยากจะเห็นคำว่าวิจัย...เพราะจากที่เราเรียนมา...เจอหลายๆ อย่าง เราก็อยากพักสมองซักพัก...” (A2G4)

1.1.3 มองว่าใช้เวลามากในการทำ กลุ่มตัวอย่างแสดงความคิดเห็นว่า การผลิตผลงานทางวิชาการและผลงานวิจัยใช้เวลาค่อนข้างนาน ทำให้ไม่สามารถจัดสรรเวลาว่างทำให้สำเร็จตามเป้าหมายได้ เนื่องจากในช่วงเวลาที่ผลิตผลงานทางวิชาการและผลงานวิจัย อาจเกิดเหตุการณ์ที่นอกเหนือจากการควบคุมเกิดขึ้น จนอาจทำให้งานไม่สำเร็จได้ ดังนั้นจึงเลือกที่จะไม่ทำวิจัยหรือผลิตผลงานทางวิชาการ ดังข้อมูลต่อไปนี้

“...ใช้เวลานาน เอาทุนเขามาแล้วต้องทำให้เสร็จตามช่วงเวลา คิดตรงนี้เหมือนบิบเรารู้ว่าเป็นกฎ ที่ต้องบิบเราและเราคิดว่า ถ้าเกิดมีอุปสรรคกลางคัน...เราก็ไม่สามารถทำได้ เราก็คิดว่าไม่เริ่มทำดีกว่า...” (A1G3)

“...เราต้องจัดการเองทั้งหมด เหนื่อย เยอะ (ขั้นตอน) ต้องมีเวลาทุ่มเท...เริ่มตั้งแต่ถ้าจะคิด ตั้งแต่เขียนโครงการเลย จะต้องใช้เวลาในการคิด ต้องรวบรวมข้อมูลเยอะ บางครั้งแค่สอนเวลาก็ไม่มีแล้วเวลาที่เขียน คิดๆ อะไรรออกมา” (A6G4)

“บทความวิชาการ...เวลาไปตีพิมพ์...ไม่สามารถจะทำได้ในระยะเวลาอันสั้น” (In2)

กล่าวโดยสรุป การมีทัศนคติที่ไม่ดีต่อการผลิตผลงานทางวิชาการและผลงานวิจัยเป็นปัจจัยหนึ่งที่ถูกระบุว่าเป็นสิ่งขัดขวางการผลิตผลงานทางวิชาการและผลงานวิจัย ซึ่งการมีทัศนคติที่ไม่ดีประกอบไปด้วยการไม่เห็นความสำคัญ การมีประสบการณ์ที่ไม่ดีจากการผลิตผลงานทางวิชาการและผลงานวิจัยมาก่อน และคิดเห็นว่าเป็นงานที่ต้องใช้เวลานานในการทำ

1.2 การขาดแรงจูงใจ นอกจากการมีทัศนคติที่ไม่ดีต่อการผลิตผลงานทางวิชาการและผลงานวิจัยแล้ว การขาดแรงจูงใจต่อการผลิตผลงานทางวิชาการและผลงานวิจัยเป็นอีกสาเหตุหนึ่งที่ทำให้อาจารย์ไม่คิดจะผลิตผลงานทางวิชาการและผลงานวิจัย การขาดแรงจูงใจประกอบด้วย การขาดสิ่งจูงใจ การไม่เจอสิ่งที่ย่างทำ บรรยากาศที่ทำงานไม่เป็นวิชาการ การบรรลุสิ่งที่ต้องการแล้ว และอายุที่มากขึ้น ดังนี้

1.2.1 การขาดสิ่งจูงใจ กลุ่มตัวอย่างแสดงความคิดเห็นว่าการที่ตนเองไม่ผลิตผลงานทางวิชาการและผลงานวิจัย เนื่องจากขาดสิ่งจูงใจที่จะทำงานให้ประสบความสำเร็จ ทำให้ขาดความสนใจและผลัดวันประกันพรุ่ง สุดท้ายจึงไม่เกิดผลิตผลงานทางวิชาการและผลงานวิจัย ดังข้อมูล

“...ไม่คิด...รู้สึกว่าจะ...ไม่อยากจะทำ (ผลงานทางวิชาการและผลงานวิจัย)” (A1G1)

“ไม่คิดจะทำ (ผลงานทางวิชาการและผลงานวิจัย)...ตอนนี้ไม่มีอารมณ์” (A1G4)

“อยู่ที่ตัวเราที่ไม่ลงมือทำอะไร ทุกครั้งก็มีนะที่ลอง search...พอกิจกรรมอะไรเข้ามาเราก็จะทิ้งไปเลยไม่สนใจ...ความที่เรามาใหม่อยู่คิดว่ามาใหม่ เดี่ยวค่อยทำก็ได้ ก็เลยทำไม่ได้สักที” (A7G4)

1.2.2 ไม่เจอสิ่งที่ยากทำ การไม่ได้ทำในสิ่งที่ยากทำหรือยังไม่เจอเรื่องที่ยากทำเป็นอีกประเด็นหนึ่งที่ขัดขวาง โดยกลุ่มตัวอย่างได้ให้ข้อมูลว่า การที่ตนเองไม่ผลิตผลงานทางวิชาการ

และผลงานวิจัย เกิดจากการที่ตนเองยังไม่เจอเรื่องหรือรูปแบบการวิจัยที่อยากทำ หรือมีข้อจำกัดจากลักษณะงานที่ทำประจำไม่สนับสนุนให้สามารถทำวิจัยได้ตรงกับความต้องการ ดังข้อมูลต่อไปนี้

“อันนี้บอกตรงๆ เลย...ไม่โดน...ไม่ทำงานวิจัยก็รู้คำตอบแล้ว ไม่ต้องไปทำให้เสียเวลาเลย...คือจริงๆ ก็พยายามหาหัวข้อที่สนใจอยู่แต่มันไม่น่าสนใจ...ไม่อยากทำ” (A1G3)

“...อยู่ที่ ความต้องการหรือปัญหาของเรา...ว่าเราอยากจะทำเรื่องนั้น เรื่องนี้ ไม่ใช่ที่เราจะทำวิจัย เพื่อตอบสนอง need ของใคร...” (A1G4)

“มองว่า...สภาพความเป็นอาจารย์...ลง intervention ไม่ได้ จะเป็นวิจัยพวก descriptive เฉย ๆ พวกนี้ดูเหมือนข้อมูลมีเยอะแล้ว ทำไป นำมาใช้ไม่ได้...การวิจัยต้องเป็นอะไรที่ใหม่ๆ ลง intervention ได้ไปทำจริง ๆ ได้ผลออกมา ให้เป็น evidence base ไปเลย...ถ้าทำแบบนี้ไม่ได้ก็ไม่อยากทำ” (A6G4)

“ความคิดอยากลงไปทำที่ชุมชน ไปดูคนที่ยังไม่มีอาการ แต่ว่าในขณะเดียวกันการทำงานเป็นอาจารย์...เป็นการขึ้น ward...รู้สึกว่ายากอยู่ เพราะบางครั้งเรา plan ลง intervention ต้องมีเวลาลงไปอยู่ตรงนั้น” (A7G4)

1.2.3 *บรรยากาศไม่เป็นวิชาการ* กลุ่มตัวอย่างให้ข้อมูลเกี่ยวกับสิ่งแวดล้อมในที่ทำงานที่ไม่กระตุ้นให้เกิดการทำงานด้านวิชาการ ส่งผลให้ขาดแรงผลักดันในการผลิตผลงานทางวิชาการ และผลงานวิจัย ดังข้อมูลต่อไปนี้

“บรรยากาศของสถานที่ทำงาน...ไม่เป็นบรรยากาศทางวิชาการ ไม่มีการสนทนาอะไรที่เป็นเรื่องของวิชาการที่ทำให้เกิดแรงจูงใจ หรือแรงบันดาลใจ...ยังไม่ถึงจุดนั้น” (A1G4)

1.2.4 *บรรลุในสิ่งที่ต้องการแล้ว* นอกจากนี้มีกลุ่มตัวอย่างให้ข้อมูลในประเด็นของการประสบความสำเร็จหรือได้ตามที่วางแผนแล้ว ทำให้ตนเองไม่อยากผลิตผลงานทางวิชาการและผลงานวิจัยอีกต่อไป ดังนี้

“เมื่อทำจนสุดทางแล้ว...ไม่อยากทำแล้ว...จะขึ้นทางที่สุดแล้ว ตอนนี้จะไม่อยากทำแล้ว” (A7G2)

1.2.5 *อายุที่มากขึ้น* การมีอายุที่มากขึ้นเป็นอีกสาเหตุหนึ่งที่กลุ่มตัวอย่างแสดงความคิดเห็นว่าเป็นสิ่งที่ขัดขวางการผลิตผลงานทางวิชาการและผลงานวิจัย เนื่องจากการมีอายุมาก ส่งผลให้สมาธิในการทำงานลดลง ศักยภาพการทำงานก็ลดลงตามไปด้วย ต้องใช้เวลาในการคิดมากขึ้น จึงไม่มีความสนใจในการผลิตผลงานทางวิชาการและผลงานวิจัย ดังข้อมูล

“อายุเราด้วย...ก็มีผลไงคะ ก็อย่างที่บอกว่าเราต้องใช้เวลาหนึ่ง ใช้เวลาคิดเยอะ...อายุมากแล้วก็ไม่มีใจ” (A3G3)

“อายุมาก...ใช้เวลามากขึ้นในการทำ (ผลงานทางวิชาการและผลงานวิจัย)...ไม่ concentrate เรื่องที่ทำ” (A4G3)

กล่าวโดยสรุป การขาดแรงผลักดันต่อการผลิตผลงานทางวิชาการและผลงานวิจัยเป็นอีกประเด็นหนึ่งที่ถูกระบุว่าเป็นปัจจัยที่ขัดขวางการผลิตผลงานทางวิชาการและผลงานวิจัย ประกอบด้วย การขาดแรงจูงใจ การไม่เจอสื่อที่อย่างทำ บรรยากาศไม่เป็นวิชาการ การบรรลุสิ่งที่ต้องการแล้ว และอายุที่มากขึ้น

1.3 *ข้อจำกัดด้านเวลา* การผลิตผลงานทางวิชาการและผลงานวิจัยเป็นงานที่ต้องใช้ระยะเวลาในการทำ การมีข้อจำกัดด้านเวลาเป็นอีกปัจจัยหนึ่งที่ขัดขวางไม่ให้เกิดการผลิตผลงานทางวิชาการและผลงานวิจัย ข้อจำกัดด้านเวลาประกอบไปด้วย เวลาไม่เอื้อต่อการทำ การระงับสอนมาก การระงับบริหาร และการใช้เวลามากกับกิจกรรมภายในคณะ รายละเอียดดังนี้

1.3.1 *เวลาไม่เอื้อต่อการทำ* การไม่มีเวลาหรือมีเวลาว่างที่ไม่ต่อเนื่องในการผลิตผลงานทางวิชาการและผลงานวิจัยเป็นอีกประเด็นหนึ่งที่กลุ่มตัวอย่างเกือบทุกกลุ่มให้ข้อมูลว่าเป็นสิ่งที่ขัดขวางการผลิตผลงานทางวิชาการและผลงานวิจัย ซึ่งการไม่มีเวลาร่วมกับช่วงเวลาว่างที่ค่อนข้างสั้น ทำให้ไม่สามารถคิดหรือผลิตงานวิจัยหรือผลงานทางวิชาการได้ ดังข้อมูลต่อไปนี้

“ผ่านมา 5 ปีแล้ว...ไม่มีเวลา เรื่องสำคัญคือเรื่องของเวลา” (A3G2)

“ไม่มีเวลา ให้เราที่จะทำ (วิจัยและผลิตผลงานทางวิชาการ)” (A2G3)

“บางทีการที่เราจะ concentrate กับบางอย่างต้องใช้เวลา... คือเรากำลังไปได้เนี่ย แต่เราเบรกแค่สองอาทิตย์กว่าจะคิดได้วันที่ 3 วันที่ 4...ไม่สามารถทำได้เต็มที่” (A3G3)

“เราทำ (วิจัยและผลิตผลงานทางวิชาการ) ไม่ได้...มีเวลาว่างช่วงสั้นๆ” (A4G3)

“เป็นภาระงาน ซึ่งอยู่ในกลุ่มวิชา...เราไม่สามารถออกได้...จะให้เรา leave ไปทั้งเดือน...ก็ไม่ได้ ในเมื่อเราเป็น office hour...เรายังมีความรับผิดชอบอยู่...ก็ทำ (ผลงานทางวิชาการ และผลงานวิจัย) ไม่ได้” (A3G3)

“แล้วเวลาเราจะมาทำ (ผลงานทางวิชาการและผลงานวิจัย) ต้องใช้อารมณ์ มานั่ง แล้วกลั่นคำสองคำแล้วไปทำงานต่อ ก็ทำไม่ได้ เริ่มต้นไม่ได้” (A2G4)

1.3.2 ภาระงานสอนมาก ภาระงานสอนถือเป็นบทบาทหลักที่อาจารย์ต้องรับผิดชอบ อย่างไรก็ตามการผลิตผลงานทางวิชาการและผลงานวิจัยเป็นอีกภาระหนึ่งที่ต้องทำในช่วงเวลาเดียวกัน การมีภาระงานสอนที่มากเป็นประเด็นที่กลุ่มตัวอย่างให้ข้อมูลว่า มีส่วนทำให้ตนเองไม่สามารถวางแผนการผลิตผลงานทางวิชาการและผลงานวิจัยได้ โดยเฉพาะการมีภาระงานสอนเข้ามาแทรกระหว่างการทำวิจัย หรือต้องรับผิดชอบต่อภาระงานสอนที่มาก ทำให้ตนเองไม่สามารถแบ่งเวลา มาผลิตผลงานทางวิชาการและผลงานวิจัยได้อย่างเต็มที่ บางครั้งการมีภาระงานสอนหรือนิเทศที่เพิ่มมากขึ้นนอกจากรายที่กำหนดไว้ ทำให้เกิดการขาดช่วงในการผลิตผลงานทางวิชาการและผลงานวิจัย ดังข้อมูล

“มีงานอื่นมา Interrupt ทำให้งาน (การผลิตผลงานทางวิชาการและผลงานวิจัย) หยุดชะงัก...แล้วพอมาทำต่อ...ก็ต่อยาก” (A1G2)

“เป็นกระบวนการการเรียนการสอน...ที่ unpredictable เวลามีปัญหา เกิดปัญหา ต่อกระบวนการเรียนการสอนขึ้นมาแล้วเราก็ต้องมีการแก้ไข ทำให้เราไม่สามารถปลีกเวลาไปผลิตผลงานทางวิชาการและผลงานวิจัยได้” (A6G2)

“บางที่ติดพัน....อย่างเวลาเรานิตศ ถ้าให้ขึ้นยาวเลย แล้วจบ แล้วมีเวลาอย่างนี้ได้ แต่บางที่เดี๋ยวหยุด เดี่ยวขึ้น เดี่ยวหยุด อย่างนี้...มีเวลาว่างช่วงสั้นๆ แล้วในช่วงสั้นๆ ที่อาจจะมีการะอื่น ๆ แทรกเข้ามา...คิดงานออกมาไม่ได้” (A4G3)

“เอาง่ายๆ อย่างในกลุ่มวิชา...งานไม่ลงตัวมาหลายปีแล้ว อัตรากำลังไม่ลงตัวสักที ภาระงาน ในแค่วิชาฝึก คนละ 700 กว่า 800 กว่า เป็นอย่างนี้ แล้วก็เดินทางตลอดเลย เราต้องคิดตลอด แหล่งฝึกมีที่แหล่ง คือจะต้องมาวางแผนตลอด ทุกอย่างไม่เคยนิ่งเลย...แล้วจะเอาเวลาที่ไหนมาทำ” (A1G3)

“ตอนแรกๆ ก็ วางแผนไว้เหมือนกัน...แต่พออยู่ไป...ความรู้สึกนั้นเริ่มเลือนลางมันหายไปแล้ว....เลือนลางเพราะว่าด้วยหลายๆ อย่าง ด้วยวิชาของเราที่เราได้รับ แต่ละอย่างหนึ่งหน่วยกิต และต้องสอนตลอด เทอม 1 เทอม 2 summer แล้วจะเอาเวลาที่ไหนมาทำ” (A2G4)

“ตอนนี้คือเวลาเราแทบจะไม่มีเลยคะ 1 ปีที่มาอยู่เนี่ย ขึ้นวอร์ด ๆ งานซ้อนๆ แบบนี้...เวลาค่อนข้างน้อย...ที่จะเอาไปคิด (ผลิตผลงานทางวิชาการและผลงานวิจัย)” (A4G4)

“เรื่องเวลาที่มันไม่ต่อเนื่องที่ทำให้เรารู้สึกว่าเราทำไปแล้ว ไม่เสร็จสักที แล้วเราก็เหมือนกับว่านับหนึ่งใหม่ เสียเวลา” (In3)

1.3.4 การใช้เวลามากกับกิจกรรมภายในคณะ ข้อจำกัดด้านเวลาจากการใช้เวลามากกับกิจกรรมภายในคณะที่เป็นปัจจัยขัดขวางการผลิตผลงานทางวิชาการและผลงานวิจัย คือ การมีกิจกรรมเสริมภายในคณะที่มาก ซึ่งกลุ่มตัวอย่างให้ข้อมูลเกี่ยวกับการมีภารกิจเสริมในการพัฒนาคณะหรือนักศึกษาที่มากจนเกินไป ทำให้ไม่มีเวลาเพียงพอในการที่จะคิดหรือผลิตผลงานทางวิชาการและผลงานวิจัย ดังข้อมูลต่อไปนี้

“กิจกรรมที่มันคอย interrupt จริงๆ ตั้งใจว่าจะปิด job ปิดเล่มงานวิจัยที่ทำ คือ อาทิตย์นี้...แต่มีงานทุกวันเลย งานอะไรที่ทำให้เราไม่มีสมาธิที่จะนั่งทำต่อเนื่อง” (A1G2)

“ลักษณะของงานของพวกเรา เวลาขึ้นนิตศ เดือนสองเดือนอาจจะเบรค ติดเสาร์ อาทิตย์บ้าง พอเบรค ติดประชุม ติดรับนักศึกษาใหม่ กลายเป็นเราต้องมีงานพวกนี้เข้ามา ทำให้ไม่มีเวลาทำ (ผลงานทางวิชาการและผลงานวิจัย)” (A3G3)

“ก็มีงานอื่นเข้ามา interrupt...จนต้องพับเก็บ กรรมการ ประชุมอะไรอย่างนี้มาก เกิน พอว่างปั๊บ รับเข็ม ว่างปั๊บ รับหมวก คือว่างเมื่อไหร่...ต้องมีงาน...รับนักศึกษาใหม่...กรรมการ กำกับ...ประชุมย่อย สอบๆ โนน นี นัน ตลอดเลย...ไม่มีเวลาคิดหรือทำ” (A1G3)

“งานนั้น งานนี้พุ่งใส่หัวมาตลอดเลย...ทุกงานเป็นกรรมกร แล้วเราก็ไม่มีการที่จะ กลับไปหามัน (วิจัยหรือผลงานทางวิชาการ) อีก...งานด่วน งานนั้น งานนี้ตลอด...คนทำก็ทำตลอด คน ที่ไม่ทำก็ไม่ทำตลอด ก็ไม่ได้เกิด ยังไงก็ไม่เกิด” (A2G4)

“...ทั้งห้องเลย ได้ดูแลนักศึกษาตลอด...ผลงาน (ผลงานทางวิชาการและผลงานวิจัย) อะไรเราก็ไม่มี มีแต่ ต้องไปนั่งเฝ้าเด็ก (นักศึกษา)” (A5G4)

จากข้อมูลข้างต้น สรุปได้ว่า การมีข้อจำกัดด้านเวลาที่ขัดขวางไม่ให้เกิดการผลิตผลงานทาง วิชาการและผลงานวิจัย ประกอบไปด้วย การมีเวลาจำกัดในการผลิตผลงานทางวิชาการและ ผลงานวิจัย การมีภาระงานที่มาก และการใช้เวลามากกับกิจกรรมภายในคณะ

1.3.4 ข้อจำกัดจากภาระงานบริหาร การมีภาระงานมากจากการเป็นผู้บริหารเป็นอีก ประเด็นหนึ่งที่กลุ่มตัวอย่างในกลุ่มผู้บริหารให้ข้อมูลว่า เป็นปัจจัยที่ทำให้ไม่สามารถผลิตผลงานทาง วิชาการและผลงานวิจัยได้ เนื่องจากต้องใช้เวลาในการบริหารจัดการภารกิจของคณะให้ลุล่วงไปได้ ด้วยดีแล้ว อีกทั้งยังต้องแบ่งเวลาไปสอน ทำให้ไม่สามารถจัดสรรเวลาเพื่อผลิตผลงานทางวิชาการ และผลงานวิจัยได้ ข้อมูลสนับสนุนดังนี้

“ภาระหน้าที่ตรงนี้คือในฐานะที่อยู่ในฐานะที่อยู่ตรงบริหาร คือ แทบจะไม่ได้เลย...รู้ ว่าน่าจะทำได้ แต่พอถึงเวลา เราทิ้งช่วงนาน...ไม่ยอมทำ (การผลิตผลงานทางวิชาการและ ผลงานวิจัย) เลย” A2G1

“เรื่องของการบริหารจัดการและภาระที่ของมหาวิทยาลัยบอก 4 ภารกิจหลัก หรือมี งานแทรกอื่นๆ...ต้องมี...พัฒนาคุณลักษณะบัณฑิตที่พึงประสงค์ กิจกรรมที่จะต้องทำตามภาระหน้าที่ ของอาจารย์ที่จะต้องมีการตรวจอะไรมากมาย คือเยอะ ซึ่งในคน 1 คน 24 ชั่วโมง ต้องบวกเวลา พักผ่อน เพื่อให้สมองสดใส...คิดออก เพราะถ้ามีสมองที่สดใส...ก็จะสามารถคิดอะไรที่เป็นความคิด สร้างสรรค์ออกมาในเชิงบวก เพราะฉะนั้นถ้าในเวลา 24 ชั่วโมงเนี่ย ถ้าไม่ได้รับการพักผ่อนหนึ่งวัน 2 วัน หรือ 3 วัน..ก็จะมีผลต่อการที่ทำให้เป็นอุปสรรคในเรื่องของการทำวิจัย” (A4G1)

1.3.5 การมีภาระของครอบครัว กลุ่มตัวอย่างแสดงความคิดเห็นเกี่ยวกับการที่ตนเองมีภาระครอบครัว ต้องรับผิดชอบในการดูแลบุคคลในครอบครัว ทำให้ไม่มีเวลาในการคิดหรือลงมือผลิตผลงานทางวิชาการและผลงานวิจัยได้ เนื่องจากต้องแบ่งเวลาดูแลคนในครอบครัว ดั่งข้อมูลต่อไปนี้

“เรามีพ่อแม่ หรือญาติ พี่น้อง...เป็นช่วงที่เราต้องดูแลใกล้ชิด...เพราะ...เคยเจอปัญหาในช่วงหนึ่ง...(ทำวิจัย) ช้าเพราะว่ามีช่วงหนึ่งที่...พ่อแม่...เจ็บป่วย ป่วยเรื้อรัง...และ...เป็นวัยที่ต้องดูแลลูก คือทั้งสองส่วนนี้ ดูแลทั้งคนที่อยู่ข้างบน ซึ่งก็อายุเยอะแล้ว...ลูกเป็นวัยรุ่น หรืออะไรแบบนี้ คือใจเรามีหลายเรื่องที่ต้องคิด เราก็เลยเลือกที่จะไม่ทำ” (A3G3)

“คือ...ที่บ้านมีหลาย generation มีทั้งคนแก่ มีผู้สูงอายุ แล้วเรารับการอยู่คนเดียว แล้วพอดูว่า เราจะเอาตรงนี้ (ผลิตผลงานทางวิชาการและผลงานวิจัย) เราก็ไม่เอาดีกว่า...คือเรามองว่าครอบครัวเราสำคัญกว่า” (A1G3)

“เมื่อก่อน...อยากทำมากนะ แต่...ครอบครัวไม่มีใครดูแล เพราะฉะนั้น...ก็ต้องมาดูแล เลือกเอาทางนี้ เราไม่สามารถที่จะเอาเวลาให้ตรงนี้ (ผลิตผลงานทางวิชาการและผลงานวิจัย) เยอะ แล้วไปลดเวลาของครอบครัวได้” (A2G1)

“ไม่ทำ (ผลงานทางวิชาการและผลงานวิจัย)...อาจจะเป็นเกี่ยวกับเรื่องของการต้องดูแลผู้สูงอายุที่บ้าน บรรยากาศ ถ้ากลับไปบ้านก็หมดหัวใจนะ...อยู่กับสิ่งแวดล้อมผู้สูงอายุ...ต้องทำงานบ้าน...ถ้าไปถึงที่บ้าน...ไม่ต้องไปเปิด internet เน็ตก็เข้ายังไม่ถึงที่บ้านด้วย...ถ้าไปถึงบ้านปุ๊บ พยายามเอกสารต่างๆ ถ้าไม่รีบด่วนจริงๆ ก็จะไม่เปิดเลย เพราะว่ามี 2 ผู้สูงอายุ อยู่ที่บ้าน แล้วก็เราต้องทำงาน ทุกอย่างเลยนะ” (A3G4)

กล่าวโดยสรุป การมีข้อจำกัดเรื่องเวลาที่ขัดขวางต่อการผลิตผลงานทางวิชาการและผลงานวิจัย คือ เวลาที่ไม่เอื้อต่อการผลิตผลงานทางวิชาการและผลงานวิจัย ภาระงานสอนที่มาก การใช้เวลามากกับกิจกรรมภายในคณะ การมีข้อจำกัดจากภาระงานบริหาร และการมีภาระครอบครัว

1.4 การขาดความชำนาญและประสบการณ์ การขาดความชำนาญหรือประสบการณ์เป็นอีกปัจจัยหนึ่งที่ขัดขวางการผลิตผลงานทางวิชาการและผลงานวิจัยของอาจารย์ ซึ่งการขาดความ

ชำนาญและประสบการณ์ประกอบไปด้วยการขาดความชำนาญในการผลิตผลงานทางวิชาการและผลงานวิจัย การขาดประสบการณ์ทำวิจัยที่หลากหลาย และงานที่ทำประจำไม่สอดคล้องกับประสบการณ์การทำวิจัยที่มี ดังนี้

1.4.1 ขาดความชำนาญในการผลิตผลงานทางวิชาการและผลงานวิจัย กลุ่มตัวอย่างให้ข้อมูลว่า การขาดความชำนาญในการผลิตผลงานทางวิชาการและผลงานวิจัยขัดขวางการผลิตผลงานทางวิชาการและผลงานวิจัย เนื่องขาดความชำนาญในบางประเด็น เช่น สถิติ เป็นต้น การไม่มีประสบการณ์หรือไม่มีความรู้ ทำให้เกิดความไม่แน่ใจว่าสิ่งที่ตนเองทำถูกต้อง จึงตัดสินใจไม่ทำ ดังข้อมูลต่อไปนี้

“คิดว่าปัญหาหนึ่งคือเราไม่ชำนาญบางเรื่อง โดยเฉพาะเรื่องสูตรทั้งหลาย...สถิติทั้งหลาย...หาผู้ช่วย บางทีมันก็แบบ ถามคนหนึ่งก็อย่าง ถามคนหนึ่งก็อีกอย่าง บางทีเราก็รู้สึก คนนี้ก็บอกอย่าง อ่านหนังสือก็อย่าง จนเวียนหัว” (A3G3)

“อาจารย์ของเราบางท่าน...อาจจะถนัดการทำวิจัยในเชิงที่เป็น pure science ทำในห้องทดลองเป็นหลัก เพราะฉะนั้นถ้าอาจารย์จะต้องมาเน้นในเรื่องของการทำงานวิจัยในตัวของผู้คนในด้านการ nursing อาจจะไม่ค่อยคุ้นเคย ไม่ชำนาญ...อาจจะไม่มีความรู้ด้านนี้” (A5G1)

“เราเพิ่งมาไม่กี่ปี...ประสบการณ์ยังไม่ค่อยเยอะ อาจจะเขียนอะไรได้ไม่ดี...” (A6G4)

“ไม่มีพื้น ไม่ทราบว่าจะไปทางไหนดี ไปไม่ถูก ถ้าเรามีงานวิจัยหรือมีผลงานเยอะๆ มันก็น่าจะเขียนได้” (A7G4)

1.4.2 ขาดประสบการณ์ทำวิจัยที่หลากหลาย นอกจากการขาดความชำนาญแล้ว การขาดประสบการณ์การผลิตผลงานทางวิชาการและผลงานวิจัยที่หลากหลายเป็นอีกปัจจัยหนึ่งที่ทำให้อาจารย์ไม่กล้าที่จะคิดหรือผลิตผลงานทางวิชาการและผลงานวิจัยออกมา เนื่องจากเกิดความสับสน ไม่รู้ว่าตนเองต้องเริ่มต้นอย่างไร ดังข้อมูลต่อไปนี้

“รู้สึกคิดหนัก ไม่รู้ว่าจะเริ่มต้นอย่างไร คือทุกวันนี้ ก็คิดนะว่าจะทำ แต่ว่าจะต้องไปอย่างไร จากที่เราทำของปริญญาโท เรามีเวลาเลย เราสามารถลงไปทำ ทำเองได้ เพราะเรามีเวลาทำ

วิจัยโดยเฉพาะ แต่อย่างนี้ยังนึกไม่ออกว่าเราจะไปตอนไหน... สมมติว่าเรานิเทศอยู่ แต่เราก็อยากจะไป
ทำ intervention เราจะสามารถที่ทำร่วมกับเรานิเทศ เราจะเอา intervention เราไปใช้ได้ไหม คือ
ยังสับสนอยู่” (A7G4)

“คิดไม่ออกเลยว่าจะไปทางไหน คือคิดหัวข้อไม่ออก เพราะว่าแบบประสบการณ์ไม่มี
ชั้น ward ก็เจอแต่ Ortho ศัลยกรรม ก็ไม่ทราบว่าจะไปทางไหน คิดไม่ออก จะคิดนวัตกรรมอะไรไป
ช่วยใน Ortho ก็มันลำบาก บางครั้งมันไม่ใช่แบบโรคเรื้อรัง...มันลำบาก” (A6G4)

“แต่อันนี้คือไม่รู้เลยว่า ถ้ามีหัวข้อ แล้วจะต้องไปอย่างไรต่อ ต้องไปเสนออะไร
อย่างไร ‘ไม่รู้ขั้นตอนนั้น’ (A7G4)

“...มากับ CPG...รู้แต่ CPG อย่างเดียว....qualitative...ก็ไม่ค่อยรู้เรื่อง จะเชิง
คุณภาพ เชิงปริมาณ ลงชุมชน...ไม่เคยทำ เพราะฉะนั้นไม่รู้ทำอะไร จะเริ่มอย่างไร” (A5G4)

1.4.3 งานที่ทำประจำไม่สอดคล้องกับประสบการณ์การทำวิจัยที่มี ประสบการณ์ที่
เคยมีกับภาระงานที่ได้รับมอบหมายไม่สอดคล้องกัน เป็นอีกปัจจัยหนึ่งที่ถูกระบุว่ามีส่วนทำให้ไม่เกิด
งานวิจัยหรือผลงานทางวิชาการ กลุ่มตัวอย่างให้ข้อมูลว่า การที่ตนเองได้รับมอบหมายงานที่ไม่ตรงกับ
ประสบการณ์การทำวิจัยที่เคยเรียนมา ทำให้ไม่สามารถที่จะคิดหรือวางแผนการผลิตผลงานทาง
วิชาการและผลงานวิจัยได้ ดังข้อมูลต่อไปนี้

“อยู่ Adult ฝึกอยู่บน ward แต่ที่เรียนมาคือเป็นคนไข้ chronic แต่ลงชุมชน...บาง
ทีก็พานักศึกษาชั้นศัลย์ฯ ชั้น Ortho ชั้น ER ก็เป็นพวก acute เป็นอะไรไปอย่างอื่น.....เคยคิดจะทำ
วิจัยต่อจากที่เรียน แต่คิดหนักว่า ถ้าทำต่อแล้ว มันจะไปลงอย่างไร เพราะลักษณะของคนไข้ที่เราเคย
ทำ ไม่ใช่คนไข้ที่นอนอยู่ในโรงพยาบาลเหมือนตอนที่เรากำลังทำงานอยู่ตอนนี้” (A7G4)

กล่าวโดยสรุป การขาดความชำนาญหรือประสบการณ์ที่ขัดขวางการผลิตผลงานทาง
วิชาการและผลงานวิจัยของอาจารย์ ประกอบไปด้วยการขาดความชำนาญในการผลิตผลงานทาง
วิชาการและผลงานวิจัย การขาดประสบการณ์ทำวิจัยที่หลากหลาย และงานที่ทำประจำไม่สอดคล้อง
กับประสบการณ์การทำวิจัยที่มี

1.5 ข้อจำกัดจากเพื่อนร่วมงาน เพื่อนร่วมงานเป็นอีกปัจจัยหนึ่งที่เป็นอุปสรรคต่อการ
ผลิตผลงานทางวิชาการและผลงานวิจัย ข้อจำกัดจากเพื่อนร่วมงานประกอบไปด้วยการขาดแบบอย่าง
ที่ดี และการขาดการกระจายข้อมูลจากเพื่อนร่วมงาน ดังนี้

1.5.1 การขาดแบบอย่างที่ดี การขาดแบบอย่างที่ดีจากเพื่อนร่วมงาน เป็นอีกประเด็นหนึ่งที่กลุ่มตัวอย่างให้ข้อมูลว่าการที่ตนเองไม่สามารถผลิตผลงานทางวิชาการและผลงานวิจัยได้นั้น เนื่องจากตนเองไม่มีประสบการณ์ แต่ไม่มีแบบอย่างที่ดีจากเพื่อนร่วมงานที่จะสามารถให้คำปรึกษาที่ดีได้ ทำให้ไม่รู้ว่าเริ่มต้นอย่างไรในการทำวิจัย ทั้งที่บางครั้งตนเองอยากทำวิจัย ดังข้อมูลต่อไปนี้

“ทุกคนอยากทำ แต่...ไม่มีโอกาสที่ได้ทำ ไม่มีเวลา แล้วก็ไม่มีแนวทาง ไม่มีต้นแบบคือ...อยู่กัน 3 คน...มีแต่เด็กๆ อายุเท่ากัน งานวิจัยล้ำเลิศอะไรก็ไม่เคยได้มี ได้ปรากฏ แล้วก็ไม่รู้จะไปเริ่มต้นกันยังไง...เขาทำในกลุ่มของเขา แทรกไม่ได้” (A5G4)

“บอกตรงๆ...ไปถามหลายคนที่ทำวิจัย...จะบอกแบบกั๊กๆ...บอกไม่เต็ม...ไม่ใช่ว่าไม่รู้เขารู้ เขาเคยทำมาก่อน...บางคนก็มีเงื่อนไขจะเอาก็เปอร์เซ็นต์...อย่างนี้ มันไม่ friendly...” (A2G4)

1.5.2 การขาดการกระจายข้อมูลจากเพื่อนร่วมงาน กลุ่มตัวอย่างให้ข้อมูลว่า การไม่ได้รับความช่วยเหลือจากเพื่อนร่วมงาน โดยเฉพาะประเด็นการไม่ได้รับข้อมูลข่าวสารจากคนที่มีประสบการณ์ส่งผลต่อการขาดโอกาสเข้าไปมีส่วนร่วมในการทำวิจัย ดังข้อมูลต่อไปนี้

“เกี่ยวกับข่าววิจัย...บอกตรงๆ เลย บางทีรู้กันเฉพาะกลุ่มที่ทำแล้วก็จะต่อยอดกันตลอด เพื่อจะเอาตำแหน่งสูงกันตลอด...งุบงิบๆ กัน...อย่างที่ผ่านมามีงานวิจัยตัวหนึ่งเกี่ยวกับแผนไทยโดยตรงเลย แล้วเราก็มารู้...ว่ามีงานตัวนี้ แล้วก็พยายามที่จะติดต่อไปหาคนที่รับผิดชอบ ก็ไม่รับโทรศัพท์อะไรเลย...ท้ายสุดก็ตัดสินใจไม่ทำก็ได้” (A2G4)

กล่าวโดยสรุป ข้อจำกัดในด้านเพื่อนร่วมงานที่ขัดขวางการผลิตผลงานทางวิชาการและผลงานวิจัย ประกอบไปด้วยการขาดแบบอย่างที่ดีจากเพื่อนร่วมงาน และการขาดการกระจายข้อมูลเกี่ยวกับการผลิตผลงานทางวิชาการและผลงานวิจัยจากเพื่อนร่วมงาน

จากข้อมูลข้างต้น สรุปได้ว่า การขาดแรงผลักดันในที่ขัดขวางการผลิตผลงานทางวิชาการและผลงานวิจัยของอาจารย์ ประกอบไปด้วยการมีทัศนคติที่ไม่ดีต่อการผลิตผลงานทางวิชาการและผลงานวิจัย การขาดแรงจูงใจ การมีข้อจำกัดเรื่องเวลา การขาดความชำนาญและประสบการณ์ในการผลิตผลงานทางวิชาการและผลงานวิจัย และข้อจำกัดจากเพื่อนร่วมงาน

2. **ข้อจำกัดในระบบและกลไกของสถาบัน** ระบบและกลไกของสถาบันที่อีกประเด็นหนึ่งที่ถูกระบุว่าเป็นปัจจัยที่ขัดขวางการผลิตผลงานทางวิชาการและผลงานวิจัย ข้อจำกัดในระบบกลไกของสถาบันประกอบไปด้วย ความไม่ชัดเจนในระบบและกลไกของสถาบัน การสนับสนุนจากมหาวิทยาลัยยังไม่เพียงพอ การขาดความเชื่อมั่นในระบบช่วยเหลือ และระบบการช่วยเหลือที่ไม่เอื้อให้เกิดผลงานทางวิชาการและผลงานวิจัย ดังนี้

2.1 **ความไม่ชัดเจนในระบบและกลไกของสถาบัน** ความไม่ชัดเจนของระบบและกลไกของสถาบันที่ส่งผลให้เกิดความไม่ต่อเนื่องและขัดขวางต่อการผลิตผลงานทางวิชาการและผลงานวิจัย ประกอบไปด้วยความไม่ชัดเจนของนโยบายที่สนับสนุน ความไม่ชัดเจนในการให้ข้อมูลด้านการวิจัย และความไม่สอดคล้องของนโยบายมหาวิทยาลัยกับบริบทของคณะ ดังนี้

2.1.1 **ความไม่ชัดเจนของนโยบายที่สนับสนุน** นโยบายที่ให้การสนับสนุนเกี่ยวกับการทำวิจัยและผลิตผลงานวิชาการที่ไม่ชัดเจน ส่งผลให้เกิดความสับสน ไม่แน่ใจในการลงมือทำ กลุ่มตัวอย่างให้ข้อมูลว่า เมื่อตนเองเกิดความไม่แน่ใจว่าจะได้รับการสนับสนุนจากหน่วยงานที่เพียงพอทั้งเวลา ข้อมูลและทุนตลอดกระบวนการผลิตผลงานทางวิชาการและผลงานวิจัย ทำให้ไม่ยอมทำวิจัยหรือผลิตผลงานทางวิชาการ ดังข้อมูลต่อไปนี้

“อย่างที่เคยกทราบ อาจารย์บางท่านอยากจะ leave ไปเขียนตำรา...ไม่เอื้อ...จะให้เขาใช้กำลังภายใน...มันไม่ได้ผลหรอก...เพราะไม่มีนโยบาย เราไม่มีนโยบายให้ลา” (A1G3)

“ไม่มีนโยบายให้ลาไปเขียนตำรา...คือลาไปทำวิจัยอะไรอย่างนี้” (A2G3)

“...advisor (ตอนเรียน) เวลา มี project ติๆ...ก็บอกตลอด แต่ทำไมทางนี้ไม่เคยมีแบบนี้เลย เจียบตลอดแล้ว...เหมือนกับว่าเก็บๆ กันมากเลย...ไม่รู้ว่าจะอยากให้เราทำรีเปลา...เหมือนอยากได้ผลงานแต่ก็ไม่ได้อยากจะส่งเสริมให้ทำ” (A5G4)

“ตามกฎระเบียบ...ไม่ได้บอกอะไรที่เป็นชัดเจน...แต่บอกว่างานนี้มีเงินให้ไม่กินแสนแล้วคนก็จะเข้าใจว่า...จบแค่นั้น หมายถึงว่าในเชิงแนวทาง ในแนวปฏิบัติที่เขาบอกมา แต่ถ้าเขาจะมีเงื่อนไขว่า ถ้ากินแสนจะต้องเป็นแบบนี้ๆ มันก็ง่าย...น่าทำ” (A3G2)

2.1.2 **ความไม่ชัดเจนในการให้ข้อมูลด้านการวิจัย** นอกจากความไม่ชัดเจนของนโยบายแล้ว ความไม่ชัดเจนในการให้ข้อมูลด้านการวิจัยเป็นอีกประเด็นหนึ่งที่กลุ่มตัวอย่างให้ข้อมูล

ว่า ตนเองไม่ทำวิจัยหรือไม่กล้าเริ่มทำวิจัย เนื่องจากว่าตนเองได้ข้อมูลที่ไม่ชัดเจน เกิดความไม่แน่ใจว่าสิ่งที่ตนเองอยากจะทำจะทำได้หรือไม่ได้ ดังข้อมูลต่อไปนี้

“เคยได้ยินมา...ห้ามเอาเวลาสอนมาใช้อย่างอื่น คือถ้าเราจะทำวิจัย สมมติว่า...อยู่ ER...สนใจทำเรื่อง ER แต่เราไปนิเทศ คือความคิด...น่าจะเก็บได้ตอนที่เราไปนิเทศนักศึกษาด้วย เก็บและเขียนได้...แต่พอได้ยินว่าห้ามเอาเวลานั้นมาทำ...แล้วเราจะเอาเวลาไหน นอกจากเวลาเสาร์ – อาทิตย์...ก็ไม่น่ามีคนใช้...ได้ยินมาคือต้องเอาเวลานอก ห้ามเอาเวลาที่มารบกวนการเรียนการสอน” (A7G4)

“คือที่ได้ยินมาคือต้องเอาเวลานอกไปทำ...ก็เลยถามกลับไปว่า ถ้าสมมติ...อยู่ ward เนี่ย เจอคนไข้แล้ว...จะเก็บคนไข้ จะให้ intervention คนไข้...ตรงนี้ไม่ได้ ถ้ามีนักศึกษาอยู่เราต้องนิเทศ” (A6G4)

2.1.3 ความไม่สอดคล้องระหว่างนโยบายมหาวิทยาลัยกับบริบทของคณะ กลุ่มตัวอย่างได้แสดงความคิดเห็นเกี่ยวกับนโยบายของมหาวิทยาลัย โดยเฉพาะเรื่องการให้เวลาในการผลิตผลงานวิชาการและผลงานวิจัยที่จัดทำขึ้นมาเป็นระบบกลางไม่สอดคล้องกับบริบทของคณะ โดยนโยบายที่จัดทำขึ้นไม่สามารถนำมาใช้ได้อย่างมีประสิทธิภาพ เนื่องจากมีข้อจำกัดในเรื่องอัตรากำลัง ดังนั้นการผลิตผลงานทางวิชาการและผลงานวิจัยจึงไม่เกิดขึ้น ดังข้อมูลดังนี้

“ระบบนักวิจัยหน้าใหม่...ผ่านระบบที่เลี้ยงที่มหาวิทยาลัย set มาให้...ไม่ค่อย match กับของคณะเราเท่าไร...หนึ่งเรื่องเวลา...ก็ไม่ค่อยมีเวลา เพราะฉะนั้น...มันไม่เกิด (ผลงานวิชาการและผลงานวิจัย)” (A6G1)

“เท่าที่ผ่านมาเขา (มหาวิทยาลัย) ก็ให้เวลา แต่ว่าเราไม่สามารถออกได้...จะให้เรา leave ไป ทั้งเดือนเลยหรือ...ก็ไม่ได้...มีงานที่ต้องรับผิดชอบ...อาจารย์ไม่พอ ก็ต้องช่วย” (A3G3)

กล่าวโดยสรุป ความไม่ชัดเจนของระบบและกลไกของสถาบันที่ขัดขวางต่อการผลิตผลงานทางวิชาการและผลงานวิจัย ประกอบด้วย ความไม่ชัดเจนของนโยบายที่สนับสนุน ความ

ไม่ชัดเจนในการให้ข้อมูลด้านการวิจัย และความไม่สอดคล้องของนโยบายมหาวิทยาลัยกับบริบทของคณะ

2.2 ข้อจำกัดจากระบบสนับสนุนช่วยเหลือ นอกจากความไม่ชัดเจนในระบบและกลไกแล้ว ข้อจำกัดจากระบบสนับสนุนช่วยเหลือที่ได้รับจากมหาวิทยาลัย เป็นอีกปัจจัยหนึ่งที่ขัดขวางความรู้สึกริอยากผลิตผลงานทางวิชาการและผลงานวิจัย ข้อจำกัดจากระบบสนับสนุน ประกอบไปด้วย ความยุ่งยากในแต่ละขั้นตอนของการขอทุน ทุนสนับสนุนไม่สอดคล้องกับความต้องการ ทุนวิจัยน้อย ค่าตอบแทนภายหลังการทำวิจัยไม่จูงใจ ขาดหน่วยงานที่ดูแลเรื่องจริยธรรมในการวิจัย และขาดสิ่งสนับสนุนที่จำเป็น ดังนี้

2.2.1 ความยุ่งยากในแต่ละขั้นตอนของการขอทุน ถึงแม้ว่าการระบุขั้นตอนในการขอทุนสนับสนุนการผลิตผลงานทางวิชาการและผลงานวิจัยมีชัดเจน แต่ความยุ่งยากและความไม่แน่นอนของขั้นตอนในการขอทุนสนับสนุนภายในมหาวิทยาลัยเป็นสิ่งที่ขัดขวางการผลิตผลงานทางวิชาการและผลงานวิจัย กลุ่มตัวอย่างแสดงความคิดเห็นว่า เมื่อเจอขั้นตอนที่ยุ่งยากหรือแค่คิดว่าตนเองจะเจอขั้นตอนที่ซับซ้อนยุ่งยาก โดยเฉพาะการใช้เวลานานในการขออนุมัติทุน การมีผู้ทรงคุณวุฒิจำนวนมากในการตรวจสอบงานในแต่ละขั้นตอน เป็นสิ่งขัดขวางความรู้สึกอยากทำวิจัยของตนเอง โดยส่งผลต่อกำลังใจในการทำ เกิดความรู้สึกท้อ ดังนั้นจึงเลือกที่จะไม่ผลิตผลงาน ดังข้อมูลต่อไปนี้

“เรารู้ว่าพยาบาล...ยุ่งยากกว่าคณะอื่นมากๆ เลย...จะวุ่นวาย และเรารู้สึกซีเรียสนะ คือแบบเหมือนกับ โดนหนึ่ง โดนสอง โดนสาม...คือรู้สึกท้อ...ขั้นตอนเยอะ รู้สึกเหมือนเป็นอุปสรรค...ไม่เหมือนคณะอื่น อย่างคณะวิทยาศาสตร์ เท่าที่รู้ เขาก็บอกว่าเขาทำกับกระดุก ไม่ต้องผ่านอะไรเลยอยากทำ ก็ทำ เขาก็นั่งดูของเขา แต่เราเนี่ยจะทำอะไรแต่ละทีต้องผ่าน 1 2 3...ก็อาจจะทำให้เราท้อ” (A3G3)

“บางครั้งมีการตรวจสอบหลายรอบแล้ว เหมือนซ้ำซ้อนในระบบ ในขั้นตอน ตรวจสอบแล้ว หรือว่าเช็คแล้วยังตรวจอีก...ผู้ทรงภายนอก ภายใน แล้วมีภายนอกอีก พอตรงนี้ก็กลับมาอีกรอบหนึ่ง พอจะสอบอีกก็อีกรอบหนึ่ง...ทำให้ทัศนคติที่มีต่อการวิจัย ไม่ค่อยดี” (A4G1)

“ก็ได้ยื่นมานะ ก็อย่างที่บอกนั่นแหละ ตัวอย่างแบบก็มีหลายคนนะทำถึงตรงนั้นแล้ว บทที่นี้ บทที่นั้น แต่ยังไม่ผ่านก็น่ากลัว ก็เห็นแต่ละคนตอนที่ทำหน้าที่กระอักเลือด หน้าผอมเซียว” (A2G4)

“อยู่ที่ขั้นตอนหรือกระบวนการ ในการที่จะดำเนินการในแต่ละเรื่อง บางครั้งเท่าที่ฟังนะ เยอะกว่าทำ thesis อีก เลยคิด โอ้ย....จะทำได้ไหม...ต้องมา defend ใน proposal นะ ต้อง defend ต้องแบบหลายอย่าง เยอะกว่าวิทยานิพนธ์...อันนี้เลยทำให้คิดหนักเลย” (A6G4)

“การที่ defend (proposal) แล้ว defend อีก เรื่องเหมือนกับว่าเวลาเราจะทำวิจัย...เห็นทางตรงหน้าว่า ต้องผ่านหลายขั้นตอน ทำให้เราหมดกำลังใจ อาจจะไม่หมดแต่อาจจะทำให้ลดลง จะทำให้ท้อ คิดหนัก” (In4)

“ขั้นตอนของสถาบันวิจัยค่อนข้างเยอะ...การที่มีผู้ทรงฯ หลากๆคน แต่ละ step ก็แบ่งคน เปลี่ยนคนไป...feedback ไม่เหมือนกัน...แก้กันก็แก้ลำบาก...เราก็ไม่ยอมทำ ก็มีอาจารย์หลายคนที่แค่ proposal ผ่านไปก็น็อคแล้ว แก้เยอะมาก...เก็บไปเลย ไม่อยากทำเลย รู้สึกว่าท้อแล้ว” (In3)

2.2.2 *ทุนสนับสนุนไม่สอดคล้องกับต้องการ* กลุ่มตัวอย่างให้ข้อมูลว่าการมีทุนสนับสนุนการวิจัยที่ไม่สอดคล้องกับงานที่ตนเองอยากทำ บางครั้งให้น้อยเกินไปอาจไม่เพียงพอในการผลิตงานที่มีความซับซ้อน ในทางกลับกันทุนสนับสนุนที่ทางมหาวิทยาลัยกำหนดอาจมากเกินไปสำหรับงานที่ไม่มีความซับซ้อน ทำให้การคิดที่จะทำวิจัยหยุดชะงัก ดังข้อมูลต่อไปนี้

“จริงๆ ถ้าพูดถึงเรื่องงบประมาณที่สนับสนุน...ควรจะดูประเภทของงาน....ไม่ควรกำหนดที่หนึ่งแสน บางทีเราอาจจะได้อะไรที่มันใหญ่ เกี่ยวข้องกับคนหมู่มาก...แต่พองบประมาณที่หนึ่งแสน...คนที่คิดโปรเจกต์ก็ไม่กล้าคิด project ใหญ่...เราก็จะคิด project ให้ได้ภายในแสน...ก็เลยไม่อยากทำ” (A3G2)

“ไป fix ที่ 100,000 บาท ในงานบางงานมันไม่ต้องใช้อะไรเยอะ เราก็ไม่รู้ว่าจะทำอะไร แบบไหน ให้พอดีกับเงิน” (A3G2)

“บางที่เราคิดอยากจะทำ แต่ว่างานของคุณ basic ไป ต้องทำให้อสังการ ให้เหมาะสมกับงบประมาณ ทั้งที่ในขณะนี้นางานเราเริ่มทำก่อนไม่ได้หรอก ขอสำรวจไปก่อน เพราะว่ายังไม่ใครศึกษาเรื่องนี้เลย จะให้อสังการขนาดไหน จนเรารู้สึกท้อ” (A4G3)

2.2.3 *ทุนวิจัยน้อย* กลุ่มตัวอย่างให้ข้อมูลเกี่ยวกับทุนที่ทางมหาวิทยาลัยสนับสนุนในการทำวิจัยค่อนข้างน้อย ทำให้ไม่เพียงพอต่อการนำไปใช้จ่ายในการผลิตผลงานทางวิชาการและผลงานวิจัย ดังนั้นจึงเลือกที่จะไม่ทำ ดังข้อมูลต่อไปนี้

“ในเรื่องของงบประมาณ (ทุนสนับสนุน) ก็ยังมองว่าน้อยไปนิดนึง” (A2G2)

“เงินทุนไม่จูงใจ ที่อื่นเขาให้กันเป็นแสนเป็นล้าน ที่นี่ให้ไม่กี่บาท” (A2G3)

2.2.4 *ผลตอบแทนภายหลังทำไม่จูงใจ* นอกจากทุนสนับสนุนที่มีน้อยแล้ว กลุ่มตัวอย่างแสดงความคิดเห็นว่า ผลตอบแทนภายหลังการผลิตผลงานวิชาการหรือผลงานวิจัย ได้แก่ เงินสนับสนุนที่ได้รับจากการมีการผลิตผลงานทางวิชาการและผลงานวิจัย และค่าตอบแทนตำแหน่งทางวิชาการไม่เพียงพอและไม่จูงใจให้ตนเองให้รู้สึกอยากผลิตผลงานทางวิชาการและผลงานวิจัย จึงตัดสินใจไม่ทำ ดังข้อมูลต่อไปนี้

“จริงๆ ก็ต้องตอบแทน (การผลิตผลงานวิชาการและผลงานวิจัย) ไปบ้าง ที่มีอยู่แล้วจูงใจไม่พอ” (A3G2)

“ค่าตอบแทน เงินเดือน ให้น้อย พอน้อย ใจก็ไม่มีที่จะทำ (ผลงานทางวิชาการและผลงานวิจัย) ถึงจะทำตำแหน่ง (ทางวิชาการ) ได้อีกห้าพัน ก็ไม่จูงใจ ไม่จูงใจพอ ข้าราชการ...ตำแหน่งทางวิชาการ...ได้เป็นหมื่น ผศ.นะ ที่นี่ได้ ห้าพันหก” (A2G3)

2.2.5 *ขาดหน่วยงานดูแลเรื่องจริยธรรมวิจัย* อีกประเด็นหนึ่งที่ขัดขวางการทำวิจัยหรือผลิตผลงานทางวิชาการ คือ การไม่มีคณะกรรมการจริยธรรมวิจัยในมนุษย์ในมหาวิทยาลัย กลุ่มตัวอย่างให้ข้อมูลว่า การที่หน่วยงานไม่เห็นความสำคัญของการจัดตั้งคณะกรรมการจริยธรรม ทำให้กระบวนการทำวิจัยการวิจัยล่าช้า จึงไม่มีกำลังใจในการทำวิจัย ดังข้อมูลต่อไปนี้

“กรรมการจริยธรรม...ขอมาตั้งนานแล้วก็ยังไม่เกิด...ไม่เอื้อให้ทำ” (A7G2)

“เขา (มหาวิทยาลัย) ไม่ได้จริงจังในการแก้ปัญหาในเรื่องจริยธรรม เรื่องกรรมการจริยธรรมให้พวกเรา...แค่รับฟัง รับรู้ปัญหา แล้วก็ไม่ได้มี timeline ที่จะทำให้ปัญหานี้มันสิ้นสุด...” (A6G2)

2.2.6 การขาดสิ่งสนับสนุนที่จำเป็น นอกเหนือจากทุนสนับสนุนไม่เพียงพอแล้ว การขาดสิ่งสนับสนุนอื่นๆ ที่จำเป็นต่อการผลิตผลงานทางวิชาการและผลงานวิจัย โดยเฉพาะสิ่งจำเป็นที่ต้องใช้ในการผลิตผลงานทางวิชาการและผลงานวิจัย เช่น ฐานข้อมูลที่ช่วยให้ค้นหาค้นหาบทความที่เกี่ยวข้อง โปรแกรมการจัดเก็บข้อมูลที่หามาได้ เป็นต้น ทำให้ไม่เกิดแรงจูงใจในการทำวิจัย ดังข้อมูลต่อไปนี้

“ไม่มี software เช่น Endnote” (A6G2)

“อันหนึ่งที่เป็นประเด็นเลย...อยู่ที่นี้หา paper ค่อนข้างยาก อย่างเช่น อยากจะทำอะไรสักอย่าง ก็ต้องเปิด search ดู ก็ไม่ค่อยมี...ก็เลยไม่อยากทำ” (A4G4)

“ข้อมูลน้อย อย่าง science direct ถ้าเราจะเข้าไป ได้แค่บางสาขา ไม่ได้ทั้งหมด ...health science ไม่เยอะ สิ่งที่เราต้องการหาไม่ได้...แต่เรา (มหาวิทยาลัย) ไม่ได้ซื้อ เราก็ไม่สามารถที่จะเอา full text มาได้ ข้อมูลน้อย” (A6G4)

กล่าวโดยสรุป การส่งเสริมและสนับสนุนที่ไม่เพียงพอจากมหาวิทยาลัยที่ขัดขวางการผลิตผลงานทางวิชาการและผลงานวิจัย ประกอบไปด้วยความยุ่งยากในแต่ละขั้นตอนของการขอทุนสนับสนุนไม่สอดคล้องกับความต้องการ ทุนวิจัยน้อย ค่าตอบแทนภายหลังการทำวิจัยไม่จูงใจ ขาดหน่วยงานที่ดูแลเรื่องจริยธรรมในการวิจัย และขาดสิ่งสนับสนุนที่จำเป็น

2.3 ระบบการช่วยเหลือที่ไม่เอื้อให้เกิดผลงานทางวิชาการและผลงานวิจัย นอกจากข้อจำกัดด้านระบบสนับสนุนแล้ว ระบบการช่วยเหลือที่ไม่เอื้อให้เกิดการผลิตผลงานทางวิชาการและผลงานวิจัยเป็นอีกปัจจัยหนึ่งที่ถูกระบุว่าขัดขวางการผลิตผลงานทางวิชาการและผลงานวิจัย ประกอบ

ไปด้วยผู้ทรงคุณวุฒิภายนอกไม่เชี่ยวชาญในหัวข้อวิจัย การขาดผู้ชำนาญในประเด็นสำคัญ ความคิดเห็นไม่ตรงกันระหว่างที่เลี้ยงกับนักวิจัย และความไม่ต่อเนื่องของการช่วยเหลือของที่เลี้ยง ดังนี้

2.3.1 ผู้ทรงคุณวุฒิภายนอกไม่เชี่ยวชาญในหัวข้อวิจัย ในการขอทุนสนับสนุนการวิจัย ต้องมีผู้ทรงคุณวุฒิตรวจสอบงานก่อนที่จะได้รับอนุมัติ บางครั้งการไม่เข้าใจงานวิจัยของผู้ทรงคุณวุฒิภายนอกเป็นอุปสรรคที่ทำให้ไม่เกิดงานวิจัย กลุ่มตัวอย่างให้ข้อมูลว่า การที่ผู้ทรงคุณวุฒิไม่มีความชำนาญหรือไม่เข้าใจในงานที่ตนเองทำ ข้อเสนอแนะที่ได้รับจากผู้ทรงคุณวุฒิมักจะขัดแย้งกับสิ่งที่ตนเองต้องการทำ หรือต้องปรับเปลี่ยนรูปแบบไปในทิศทางที่ตนเองไม่มีความถนัด สิ่งเหล่านี้ทำให้ตนเองจึงตัดสินใจไม่ทำวิจัยต่อ ดังข้อมูลดังต่อไปนี้

“อีกอันที่...คิดได้ก็คือคนดู proposal ที่เขาดูให้เรา ไม่ตรงกับงานของเรา มีความรู้สึกที่...มีบางอันที่แบบผู้ทรงฯ ดีไปเรื่อย” (A4G2)

“คือๆ แบบ...เราไม่มีอิสระ เช่น...อยากจะทำเครื่องมือนวัตกรรมมาอันหนึ่ง สำหรับวัด คือไม่ต้องนับ แต่ว่าดูตามจังหวะ...แต่ปรากฏว่า เขา (ผู้ทรงคุณวุฒิ) บอกว่าให้เปลี่ยน ให้ไปทำวิจัยเพื่อจะดูว่ากดเข้าไปแต่ละครั้ง...ว่ามีน้ำหนักเท่าไร ซึ่งไม่ตรงกับที่เราอยากทำ...ก็เลยไม่ทำ” (A4G3)

“บางทีความคาดหวังของผู้ทรงฯ อาจจะมีเยอะเกินไป เหมือนกับว่าอยากจะให้ทำให้ดีให้ perfect แต่จริงๆ เรามีข้อจำกัด อาจารย์เราก็มีข้อจำกัดว่า เราทำได้แค่นี้ อาจจะทำแค่ basic หรือว่า standard ธรรมดา ผู้ทรงฯ ก็จะคาดหวังว่าต้องเพิ่มนั่นเพิ่มนี่ คนก็เลยรู้สึกว้าวเออ มันเพิ่มเยอะเกินไป ยากไป หรือว่าเมื่อไรมันจะเสร็จประมาณนี้ ก็จะทำให้คนท้อได้” (In3)

2.3.2 ขาดผู้ชำนาญในการให้คำแนะนำประเด็นสำคัญ การขาดผู้เชี่ยวชาญในประเด็นที่จำเป็นต่อการทำวิจัยเป็นอีกประเด็นหนึ่งที่กลุ่มตัวอย่างให้ข้อมูลว่าเป็นตัวขัดขวางไม่ให้เกิดการผลิตผลงานทางวิชาการและผลงานวิจัย โดยแบ่งเป็นการขาดที่ปรึกษาที่มีความเชี่ยวชาญ โดยเฉพาะในส่วนข้อมูลด้านสถิติ หรือด้านสาระของงานวิจัยตามสาขาที่ต้องการทำวิจัยหรือเขียนผลงานทางวิชาการ ทำให้เกิดความไม่เชื่อมั่นหรือไม่มั่นใจว่าสิ่งตนเองคิดหรือทำถูกต้องเหมาะสม เมื่อไม่มีผู้ที่มีความชำนาญหรือเชี่ยวชาญปรึกษา จึงเลือกที่จะไม่ทำ ดังนี้

“ไม่มีให้เลย ต้องใช้คำนี้ คือหนึ่งที่ปรึกษา สองคือนักสถิติ....บทความวิชาการเนี่ย รั้มยว่าอาจารย์ของเรามีความรู้เยอะแยะมากมาย แน่น แต่ดึงออกมาใช้ไม่ได้ เพราะเราไม่มีที่ปรึกษาที่จะเซ็นให้เราเขียนออกมาในลักษณะตรงนี้ได้” (A7G2)

“คือว่าต้องยอมรับว่าในสถาบัน ที่ผ่านมา คือ ไม่มีคนดูแล หรือคนที่ keen แม้แต่คนที่อยู่ตรงนั้น บางคนก็ไม่ keen...คณะเรา มหาวิทยาลัยเรา เหมือนไม่มีความกดดันหรือความชำนาญของตัวเอง คือเราทำอะไรต้องฟังคนนี้ ไม่ใช่แค่มหาวิทยาลัย...ตัวคนวิจัยเองยังไม่มีความกดดันหรือความชำนาญเลย” (A3G3)

“อยากทำเรื่องนี้...อย่างงานวิจัยเกี่ยวกับ caregiver แต่อาจารย์คณะฯ ไม่มีใครมีความชำนาญ” (A2G3)

“ผู้ทรงฯ ในคณะของเรากับนักวิจัยหน้าใหม่ อาจจะถูกกดดันกันคนละเรื่อง... เพราะฉะนั้นอาจจะเป็นพีเลียงได้เฉพาะ methodology อาจจะไม่สามารถลงในเรื่องของ theme ของงานวิจัยจริงๆ ได้ หรือคนที่ส่ง theme ได้จริงๆ...ก็ไม่ค่อยมีเวลา เพราะฉะนั้น...มันไม่เกิด” (A6G1)

2.3.3 ความคิดเห็นไม่ตรงกันระหว่างพีเลียงกับนักวิจัย การมีพีเลียงที่มีความคิดเห็นไม่ตรงกับนักวิจัย เป็นอีกประเด็นหนึ่งที่ถูกระบุว่าเป็นสิ่งที่ขัดขวางไม่ให้เกิดการผลิตผลงานทางวิชาการและผลงานวิจัย กลุ่มตัวอย่างให้ข้อมูลว่า การให้คำปรึกษาของพีเลียงที่มีประสบการณ์มากกว่าที่มองว่างานที่คิดขึ้นยังไม่มีคุณภาพพอ หรือบางทีพีเลียงไม่เข้าใจในงานที่ตนเองทำ เนื่องจากมีประสบการณ์คนละสาขา ทำให้เกิดความรู้สึกไม่ดี เกิดความรู้สึกขัดแย้ง ไม่อยากทำต่อ ดังข้อมูลต่อไปนี้

“บางที่เราคิดอยากจะทำ แต่ว่างาน...มัน basic ไป...เขา (พีเลียง) บอกว่าไม่ได้...งานนี้ไม่ได้นะ...ต้องไปทดลอง...ต้องลงทำ...เราก็บอกว่า เราเริ่มทำก่อนไม่ได้หรอก เพราะว่ายังไม่ใครศึกษาเรื่องนี้เลย เขา (พีเลียง) ก็บอกว่า ไม่ได้ อ่อนไป แล้วเรายังไงอะ จะให้อลังการขนาดไหน...รู้สึกว้า ท้อ แล้วเราจะเริ่มตรงไหน..จะให้อลังการขนาดนั้น...5 ปี ไม่เสร็จ...คุยกันไม่ตรงกัน...คนละสาขา (ผู้ทรงฯ กับนักวิจัย) เค้ามองเราไม่ออก” (A4G3)

“ความถนัดไม่เหมือนกัน area ของ coaching กับ area ของเรา ไม่ตรงกัน ก็เลยทำให้งานของเราไม่เกิดส่วนหนึ่ง” (A2G3)

“ไม่มีอิสระ อิสระของคนทำไม่มี ต้องอยู่กรอบของคณะ อยู่ในกรอบของ โนน นี้ นั่น เพราะฉะนั้น...เกิดความอึดอัด” (A1G4)

“ก็คิดว่าในส่วนของตัวเอง...คือพี่เลี้ยงเป็นคนที่เก่งมาก เพราะฉะนั้นพี่เลี้ยงก็จะมีมาตรฐานค่อนข้างสูงในเรื่องของการทำวิจัย เพราะฉะนั้นในหัวข้อที่น้องๆ อยากจะทำ พี่เลี้ยงมองว่าเป็นเรื่องที่ยากมากแล้วก็ เป็น method ที่ง่ายมาก แต่ในความง่ายของอาจารย์พี่เลี้ยงนั้น ตัวของน้องเลี้ยง ตัวของนักวิจัยหน้าใหม่ เค้าไม่ได้ง่ายเลย เป็นเรื่องใหม่ แล้วก็ เป็นเรื่องยากมากสำหรับเขา เพราะฉะนั้นเขาอาจจะไม่สามารถก้าวเดินไปตามระยะเวลาหรือตามที่พี่เลี้ยงต้องการหรือกำหนด” (A5G1)

2.3.4 ความไม่ต่อเนื่องของในการช่วยเหลือของพี่เลี้ยง นอกจากความคิดเห็นไม่ตรงกันระหว่างพี่เลี้ยงและนักวิจัยแล้ว ความไม่ต่อเนื่องในการช่วยเหลือของพี่เลี้ยงเป็นอีกประเด็นกลุ่มตัวอย่างให้ข้อมูลว่ามีผลต่อการผลิตผลงานทางวิชาการและผลงานวิจัย โดยเฉพาะนักวิจัยหน้าใหม่ที่ต้องการคำแนะนำจากพี่เลี้ยง เมื่อไม่มีพี่เลี้ยงช่วยเหลือ โดยยกเลิกลางคันทำให้ไม่รู้ว่าจะต้องทำอย่างไรต่อ เนื่องจากมีประสบการณ์น้อย รู้สึกไม่มั่นใจในการทำงาน จนต้องยกเลิกแผนที่วางไว้ ดังข้อมูลต่อไปนี้

“ทำไปแล้ว...แล้วมาบอกว่าไม่เอาแล้ว ไปทำคนเดียว ฉันท (พี่เลี้ยง) มีงานอย่างอื่น...ก็เริ่มแล้วนะ เริ่ม review แล้ว...อ่านแล้ว เริ่มลงมือเขียนแล้ว...บอกว่า...ตอนนี้ฉันท (พี่เลี้ยง) ไม่ว่างแล้ว เธอไปทำของเธอเอง...เขาบอกว่าเขามีงานยุ่ง เขาจะไปช่วยคนอื่น เราก็เลยถูกทิ้งเลย ไปต่อไม่ได้” (A4G3)

“นักวิจัยหน้าใหม่ มันเป็นเรื่องใหม่ แล้วก็ เป็นเรื่องยากมากสำหรับเขา เพราะฉะนั้นเขาอาจจะไม่สามารถก้าวเดินไปตามระยะเวลาหรือตามที่พี่เลี้ยงต้องการหรือกำหนดได้ว่าช่วงนี้จะต้องเป็นไปในขั้นตอนไหน หรือ step ไหน พอไม่ได้ตั้งใจของพี่เลี้ยงปั๊บ...พี่เลี้ยงก็จะรู้สึกแบบไม่อยากจะต่อ แล้วพี่เลี้ยงก็จะปล่อย แล้วพอพี่เลี้ยงปล่อยน้องเลี้ยงก็ไปไหนไม่ถูกแล้ว เพราะฉะนั้นงานชิ้นนั้นก็ จะถูกระงับไว้หรือจะหยุดไปเลย” (A5G1)

กล่าวโดยสรุป ระบบการช่วยเหลือที่ไม่เอื้อให้เกิดการผลิตผลงานทางวิชาการและผลงานวิจัย ประกอบไปด้วย ผู้ทรงคุณวุฒิภายนอกไม่เชี่ยวชาญในหัวข้อวิจัย และการขาดผู้เชี่ยวชาญในประเด็นสำคัญ ความคิดเห็นไม่ตรงระหว่างพี่เลี้ยงกับนักวิจัย และความไม่ต่อเนื่องของในการช่วยเหลือของพี่เลี้ยง

2.4 ขาดความเชื่อมั่นในระบบช่วยเหลือภายในสถาบัน การขาดความเชื่อมั่นในระบบการช่วยเหลือภายในสถาบันเป็นอีกประเด็นที่ขัดขวางการผลิตผลงานทางวิชาการและผลงานวิจัย ซึ่งการขาดความเชื่อมั่นในระบบการช่วยเหลือ ประกอบไปด้วย การขาดความเชื่อมั่นในตัวบุคคลและระบบการช่วยเหลือไม่ชัดเจน ดังนี้

2.4.1 ขาดความเชื่อมั่นในตัวบุคคล กลุ่มตัวอย่างให้ข้อมูลว่า การที่ตนเองที่ไม่ทำวิจัย เนื่องจากไม่มีความเชื่อถือในความสามารถหรือประสบการณ์ของผู้ที่ให้ความช่วยเหลือหรือผู้ที่ตรวจสอบงานของตนเอง เนื่องจากมองว่าไม่มีประสบการณ์หรือไม่มีความชำนาญในสาขาที่ตนเองทำงาน เกิดความไม่เชื่อถือและไม่มั่นใจว่า จึงเลือกที่จะไม่ทำต่อ ดังนี้

“...อันนี้พูดตรงๆ ไม่มั่นใจในตัวคน Coaching” (A2G3)

“เอาง่ายๆ...อย่างเช่น setting เนี่ย...อีกคนบอก...ไม่ OK ไม่เหมาะสมดูมันเป็นวิจัยในสถาบัน...ขณะที่อีกคนบอกได้สิ...เราก็เลยไม่เข้าใจ เลือกไม่ถูกว่าตกลงจะทำหรือไม่ทำดี” (A1G3)

“ถ้ามองจากประสบการณ์...ถ้าเป็นกรรมการก่อนที่เราจะยื่น...เค้าบอกว่า ให้เราไปปรับใน methodology ตรงนั้นะ แต่เรารู้สึกเราไม่เชื่อถือคณะกรรมการคนนั้น...ทำให้เรารู้สึกขัดแย้ง เพราะวก่อนที่จะเอาไปยื่นกับมหาวิทยาลัยได้มันต้องผ่านคณะกรรมการของคณะ ถ้าสมมติว่าบางคนอ่านแล้วเราไม่เชื่อถือแล้วมาวิพากษ์งาน ให้ข้อเสนอแนะของเรา แต่เขาไม่ได้ทำในแนวของเรา เราก็จะไม่ค่อยเชื่อแล้วเราก็ไม่ยอมแก้ตามนั้น แล้วมันก็จะทำให้ถูกบล็อคออยู่แค่คณะ แล้วมันก็ไม่ถึงระดับมหาวิทยาลัย” (A3G4)

2.4.2 ระบบการช่วยเหลือไม่ชัดเจน นอกจากการขาดความเชื่อมั่นในระบบการช่วยเหลือแล้ว กลุ่มตัวอย่างให้ข้อมูลว่า การที่ตนเองไม่เริ่มผลิตผลงานทางวิชาการและผลงานวิจัย เนื่องจากระบบการช่วยเหลือที่ไม่ชัดเจน ทำให้ไม่กล้าลงมือทำ เพราะไม่รู้ว่าตนเองควรจะเริ่มต้นอย่างไร ดังข้อมูล

“กระบวนการของการที่จะให้การดูแลในการให้คำปรึกษาของเรายังไม่ชัดเจนพอ”

(A1G1)

“การกระตุ้นยังไม่ชัดเจน...อย่างคร่าวก่อนที่มาให้กรอก มีหัวข้อหรือยัง หรือยังไม่มี...กรอกไปว่ายังไม่มีหัวข้อ แล้วก็รอว่าเมื่อไหร่ว่าเขาจะมา...คิดว่าถ้าเรากรอกอย่างนี้เสร็จแล้วเขาจะมาการกระตุ้นหรือมีใครมานำเรา แต่พอมันเงียบไปเลย ก็ไม่มี เราก็เลยคิดว่าเขาสงสัยจะไม่สนใจแล้ว”

(A7G4)

กล่าวโดยสรุป การขาดความเชื่อมั่นในระบบการช่วยเหลือภายในสถาบันที่ขัดขวางการผลิตผลงานทางวิชาการและผลงานวิจัย ประกอบไปด้วย การขาดความเชื่อมั่นในตัวบุคคลและระบบการช่วยเหลือไม่ชัดเจน

จากข้อมูลดังกล่าวข้างต้น สรุปได้ว่า ข้อจำกัดในระบบกลไกของสถาบันที่ขัดขวางการผลิตผลงานทางวิชาการและผลงานวิจัยประกอบไปด้วย ความไม่ชัดเจนในระบบและกลไกของสถาบัน การสนับสนุนจากมหาวิทยาลัยยังไม่เพียงพอ การขาดความเชื่อมั่นในระบบช่วยเหลือ และระบบการช่วยเหลือที่ไม่เอื้อให้เกิดผลงานทางวิชาการและผลงานวิจัย

3. ข้อจำกัดการเข้าถึงเครือข่ายหรือบุคลากรภายนอก การมีข้อจำกัดในการเข้าถึงเครือข่ายหรือบุคลากรภายนอก เป็นอีกปัจจัยหนึ่งที่ขัดขวางการผลิตผลงานทางวิชาการและผลงานวิจัย ประกอบไปด้วยการมีข้อจำกัดในการเข้าถึงเครือข่ายภายนอก และการมีข้อจำกัดการเข้าถึงบุคคลภายนอก ดังนี้

3.1 การมีข้อจำกัดในการเข้าถึงเครือข่ายภายนอก ข้อจำกัดในการเข้าถึงเครือข่ายภายนอกที่ขัดขวางการผลิตผลงานทางวิชาการและผลงานวิจัย ประกอบไปด้วย การไม่มีเครือข่ายภายนอก และขั้นตอนการทำงานกับเครือข่ายภายนอกที่ยุ่งยาก

3.1.1 การไม่มีเครือข่ายภายนอก กลุ่มตัวอย่างแสดงความคิดเห็นว่าเมื่อตนเองเกิดความสนใจที่จะทำวิจัย แต่ไม่มีเครือข่ายที่จะช่วยให้เกิดความต่อเนื่องหรือสนับสนุนให้สิ่งที่คิดหรือต้องการทำเป็นจริงขึ้นมาได้ ทำให้เกิดความท้อ ไม่มีกำลังใจในการทำ จึงเลือกที่จะหยุด ไม่ทำต่อ ดังข้อมูลต่อไปนี้

“...จะเอาสมุนไพรงลงชุมชน เป็นตุ๋ยามีชีวิต...ไปถามอาจารย์ที่ มช.ท่านหนึ่งที่เก่ง... เขาบอกว่า ของแพทย์ก็มี...เราไม่เคยรู้เลยเป็นเหมือนคนตาบอด...ไม่รู้ว่าจะทำอะไร...แล้วก็มารู้ทีหลังว่า เขาไปดูงานกันที่ลำพูน...กำลังขาด...งานวิจัยเกี่ยวกับแผนไทย...ก็พอรู้ก็พยายาม...พยายามหลายๆ ครั้ง จนพยายามมาแล้วไม่ได้ผล เราก็วางมือ ไม่อยากทำ...บอกเลยว่าวางมือแล้วไม่ทำ...” (A2G4)

“แต่ถ้าจะเปลี่ยนสาขา...ตรงนี้ก็ต่อต้องหาแหล่งทุนใหม่...เพราะว่าคือถ้าเอาชื่อเรา เป็นชื่อแรก...จะต้องมาหาช่องทางใหม่...ซึ่งจะไม่ใช้ช่องทางเดิมที่เคยไปทุกครั้ง...คือถ้าเป็นโครงการ เดี่ยว จะลำบาก...ตอนนี้ยังไม่รู้ว่าช่องทางที่จะไป...ไม่รู้ว่าจะไปแหล่งไหน...connection เราไม่ค่อยมี” (A6G4)

3.1.2 ขั้นตอนการทำงานกับหน่วยงานภายนอกที่ยุ่ยาก กลุ่มตัวอย่างแสดงความ คิดเห็นว่า การประสบกับขั้นตอนที่มากและยุ่งยากจากหน่วยงานภายนอก ทำให้ขาดกำลังใจในการทำงานให้บรรลุวัตถุประสงค์ที่ตั้งใจไว้

“แค่ขอ IRB เราก็ต้องมานั่งแก้อีก 10 รอบ IRB ไม่ใช่จะทำตรงนี้ได้ ผ่านตรงนี้ แล้ว ต้องแก้ IRB ด้วย...ไม่อยาก คือรู้สึกท้อ...ขั้นตอนเยอะ รู้สึกเหมือนเป็นอุปสรรค...แต่เราเนี่ยจะทำอะไร แต่ละทีต้องผ่าน 1 2 3...ก็อาจจะทำให้เราท้อ” (A3G3)

กล่าวโดยสรุป การไม่มีเครือข่ายภายนอก และขั้นตอนการทำงานกับเครือข่าย ภายนอกที่ยุ่ยากเป็นข้อจำกัดในการเข้าถึงเครือข่ายหรือบุคลากรภายนอกที่ขัดขวางการผลิตผลงาน ทางวิชาการและผลงานวิจัยของอาจารย์

3.2 การมีข้อจำกัดในการเข้าถึงบุคคลภายนอก การข้อจำกัดในการเข้าถึงบุคคลภายนอกที่ มีส่วนทำให้เกิดการผลิตผลงานทางวิชาการหรือผลงานวิจัยเป็นอีกประเด็นหนึ่งที่ขัดขวางการผลิตผล งานทางวิชาการและผลงานวิจัย ประกอบไปด้วย การขาดความร่วมมือจากบุคคลในพื้นที่

3.2.1 ขาดความร่วมมือจากบุคคลในพื้นที่ ในการทำวิจัยนั้นบุคคลในพื้นที่ที่มีส่วน สำคัญที่จะช่วยให้งานวิจัยดำเนินและสำเร็จไปได้ด้วยดี กลุ่มตัวอย่างแสดงความ คิดเห็นว่า การที่ไม่มี

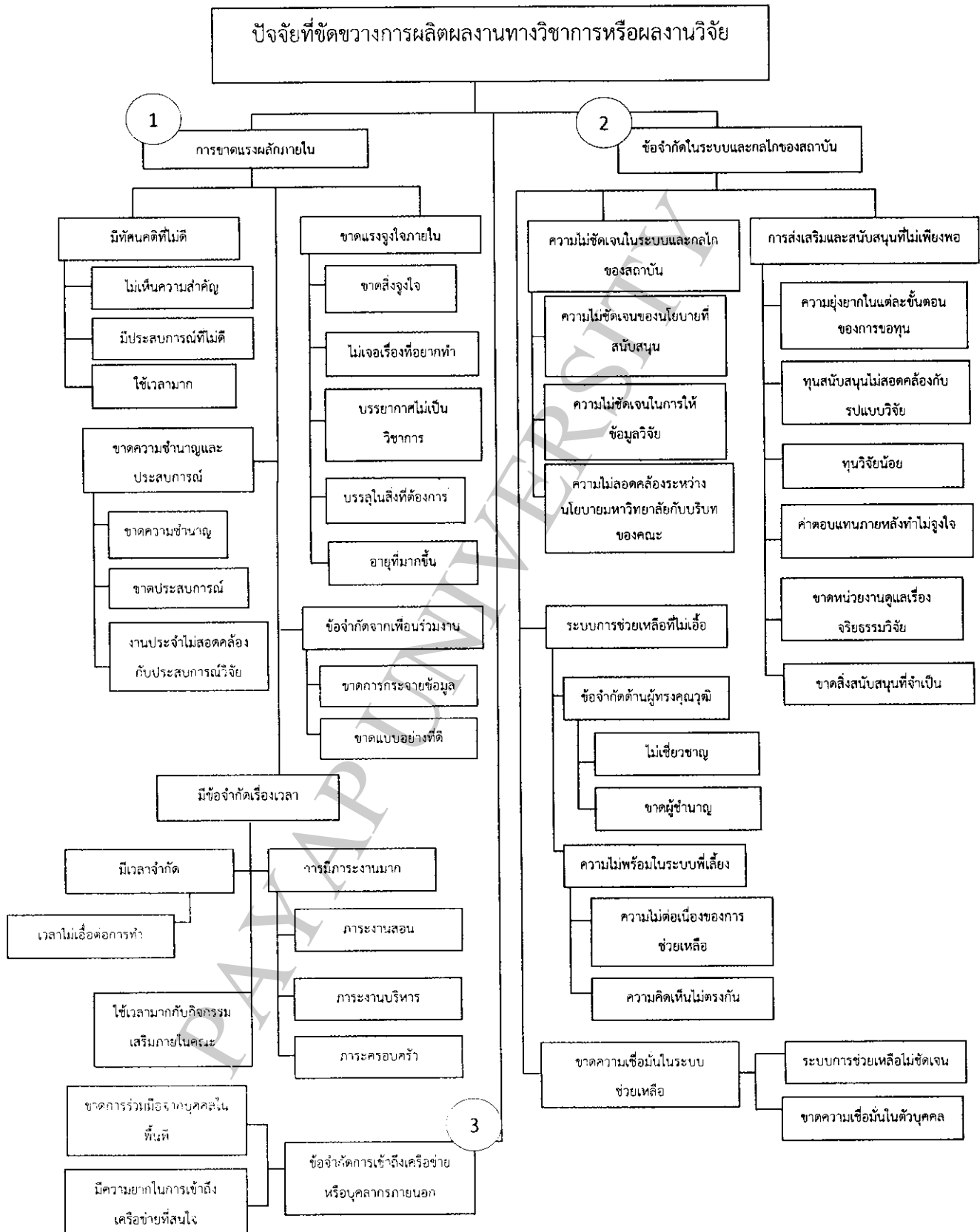
บุคคลในพื้นที่ช่วยสนับสนุน เป็นอีกปัจจัยหนึ่งที่ทำให้ไม่เกิดงานวิจัย เนื่องจากมีข้อจำกัดในการเก็บข้อมูลในพื้นที่ ดังข้อมูลต่อไปนี้

“ขาดแหล่งช่วยเหลือในชุมชน...ซึ่งมีส่วนช่วยในบาง method ...ยกตัวอย่างง่ายๆ เช่น ในเรื่องของขั้นตอนของการเก็บรวบรวมข้อมูล เราก็ต้องไปลุยของเราเอง...มันหนักเกินไป”
(A3G1)

กล่าวโดยสรุป การมีข้อจำกัดในการเข้าถึงเครือข่ายหรือบุคลากรภายนอกที่ขัดขวางการผลิตผลงานทางวิชาการและผลงานวิจัย ประกอบไปด้วย การมีข้อจำกัดในการเข้าถึงเครือข่ายภายนอก และการมีข้อจำกัดการเข้าถึงบุคคลภายนอก

จากข้อมูลดังกล่าวข้างต้น สรุปได้ว่า การมีข้อจำกัดในการเข้าถึงเครือข่ายภายนอก และบุคคลภายนอก ถูกบ่งชี้ว่าเป็นข้อจำกัดการเข้าถึงเครือข่ายหรือบุคคลภายนอกที่มีส่วนในการขัดขวางการผลิตผลงานทางวิชาการและผลงานวิจัย

จากข้อมูลที่ได้จากการสัมภาษณ์เชิงลึกและการสนทนากลุ่มในประเด็นปัจจัยที่ขัดขวางการผลิตผลงานทางวิชาการและผลงานวิจัย พบว่า มี 3 ประเด็นหลัก คือ การขาดแรงผลักดันในข้อจำกัดในระบบและกลไกของสถาบัน และข้อจำกัดการเข้าถึงเครือข่ายหรือบุคคลภายนอก โดยมีรายละเอียดดังภาพที่ 4.3



ภาพที่ 4.3 ปัจจัยที่ขัดขวางต่อการผลิตผลงานวิชาการและผลงานวิจัยของอาจารย์

4.5 ความต้องการความช่วยเหลือสนับสนุนในการผลิตผลงานทางวิชาการและผลงานวิจัยของอาจารย์คณะพยาบาลศาสตร์แมคคอร์มิค มหาวิทยาลัยพายัพ

จากการสัมภาษณ์เชิงลึกและการสนทนากลุ่มเกี่ยวกับความต้องการความช่วยเหลือสนับสนุนให้อาจารย์ผลิตผลงานทางวิชาการและผลงานวิจัย ผลการวิเคราะห์ พบว่า ความต้องการความช่วยเหลือสนับสนุนที่กลุ่มตัวอย่างแสดงความคิดเห็นว่าสามารถกระตุ้นให้อาจารย์ผลิตผลงานทางวิชาการและผลงานวิจัยมี 3 ประเด็น คือ กระตุ้นแรงจูงใจภายในบุคคล ปรับระบบกลไกภายในคณะ ปรับระบบกลไกระดับมหาวิทยาลัย โดยมีรายละเอียดดังนี้

1. กระตุ้นแรงจูงใจภายในบุคคล แรงจูงใจภายในบุคคลเป็นสิ่งที่ต้องได้รับการสนับสนุนเพื่อให้เกิดการผลิตผลงานทางวิชาการและผลงานวิจัย แรงจูงใจที่ควรได้รับการกระตุ้นคือ การปรับทัศนคติส่วนบุคคลต่อการผลิตผลงานทางวิชาการและผลงานวิจัย

1.1 การปรับทัศนคติที่ดีต่อการผลิตผลงานทางวิชาการและผลงานวิจัย โดยการสร้างความตระหนักต่อการผลิตผลงานทางวิชาการและผลงานวิจัยและการเพิ่มความรู้ตามความสนใจ ดังข้อมูล

1.1.1 การสร้างความตระหนักต่อการผลิตผลงานทางวิชาการและผลงานวิจัย การที่อาจารย์จะผลิตผลงานทางวิชาการและผลงานวิจัยนั้น อาจารย์ควรตระหนักว่าผลิตผลงานทางวิชาการและผลงานวิจัยมีความสำคัญ เป็นภารกิจหนึ่งที่ตนเองต้องกระทำเช่นเดียวกับการเรียนการสอน เมื่ออาจารย์เกิดความตระหนักถึงความสำคัญแล้ว ย่อมส่งผลให้อาจารย์อยากผลิตผลงานทางวิชาการและผลงานวิจัย

“เพราะว่าความสำคัญจริงๆ คือความสำคัญที่เกิดจากตัวอาจารย์เอง...ควรที่จะเริ่มที่ตัวเองของคณาจารย์เองที่มีความต้องการมีความสนใจ แล้วก็เห็นประโยชน์ของการทำวิจัย” (In1)

“ต้องให้เขารู้ รู้ว่าความสำคัญของการทำ มันจะมีประโยชน์ต่อตัวเองและสถาบันอย่างไร ภาพลักษณ์ของตัวเอง ภาพลักษณ์ของสถาบันเป็นอย่างไร” (In3)

1.1.2 เพิ่มความรู้ตามความสนใจ กลุ่มตัวอย่างแสดงความคิดเห็นว่า การที่อาจารย์จะทำวิจัยหรือผลิตผลงานวิชาการ ควรพัฒนาตนเองในสิ่งที่ตนเองถนัด เพื่อเสริมแรงจูงใจให้ตนเอง

“เสริมแรงจูงใจในภายในของตัวเอง...ด้วยการไปพัฒนาตัวเองในสิ่งที่ตัวเองสนใจ”

(A6G1)

“ควรให้ความรู้ บางคน...อยากทำ (ผลงานทางวิชาการและผลงานวิจัย) แต่ไม่รู้ว่าทำอย่างไร” (In3)

กล่าวโดยสรุป ความต้องการช่วยเหลือสนับสนุนด้านกระตุ้นแรงจูงใจภายในบุคคล จะช่วยกระตุ้นให้อาจารย์ผลิตผลงานทางวิชาการและผลงานวิจัย แรงจูงใจที่ควรได้รับการกระตุ้นคือ การปรับทัศนคติต่อการผลิตผลงานทางวิชาการและผลงานวิจัยโดยการสร้างความตระหนักใน ความสำคัญของการผลิตผลงานทางวิชาการและผลงานวิจัยและการเพิ่มความรู้ตามความสนใจ

2. ปรับระบบกลไกภายในคณะ การปรับระบบกลไกการทำงานภายในคณะเป็นอีกประเด็นหนึ่งต้องการการช่วยเหลือและสนับสนุนเพื่อให้เกิดการผลิตผลงานทางวิชาการและผลงานวิจัย ประกอบไปด้วยการปรับระบบเพื่อนช่วยเพื่อน การปรับเปลี่ยนนโยบาย การปรับเปลี่ยนระบบการช่วยเหลือด้านการผลิตผลงานทางวิชาการและผลงานวิจัย และการปรับปรุงการให้ข้อมูลด้านการผลิตผลงานทางวิชาการและผลงานวิจัย ดังนี้

2.1 ปรับระบบเพื่อนช่วยเพื่อน การปรับระบบเพื่อนช่วยเพื่อนถูกเสนอแนะว่าต้องการการช่วยเหลือและสนับสนุน ซึ่งจะช่วยให้เกิดการผลิตผลงานทางวิชาการและผลงานวิจัย โดยการปรับระบบเพื่อนช่วยเพื่อนประกอบไปด้วยวางแผนร่วมกันเป็นกลุ่มวิชาและวางแผนร่วมกันตามความสนใจหรือความถนัด ดังข้อมูล

2.1.1 วางแผนร่วมกันเป็นกลุ่มวิชา กลุ่มตัวอย่างให้ความคิดเห็นว่า การผลิตผลงานทางวิชาการและผลงานวิจัยจะเกิดขึ้นได้นั้น เพื่อนร่วมงานโดยเฉพาะอาจารย์ในกลุ่มวิชา ควรมีการวางแผนร่วมกัน มีการแบ่งงานกัน เพื่อให้คนที่สนใจผลิตผลงานทางวิชาการและผลงานวิจัยมีเวลาว่างเพียงพอในการทำงาน ดังนี้

“มันควรจะเอื้อกัน...คนในกลุ่มวิชา...ควรจะมีเปิดโอกาส ภาระงานบางอย่างมันแบ่งกัน คนนั้นจะเก็บชั่วโมง คนนั้นจะทำอะไรแบบนี้” (A1G3)

“สนับสนุนในกลุ่มวิชา สนับสนุนกัน เช่น สาขา adult มี ยี่สิบคน ขอ 2 คน มาทำวิจัยปีนี้ แล้วลดภาระงานเขา ให้โอกาสเขาเพิ่มพูนความรู้ แล้ว coaching ก็เข้ามาช่วยเลย” (A2G3)

2.1.2 วางแผนร่วมกันตามความสนใจหรือความถนัด นอกจากการวางแผนในกลุ่มวิชาแล้ว กลุ่มตัวอย่างเสนอแนะว่า ควรมีการวางแผนร่วมกันในกลุ่มที่มีความสนใจหรือความถนัดที่ใกล้เคียงกัน เพื่อให้เกิดการทำวิจัยที่เป็นโครงการ ดังรายละเอียด

“เปิดปีการศึกษา...ใครอยากจะทำวิจัยเรื่องอะไรก็ตรง ชูธงไว้เลย แล้วใครสนใจก็เข้าไปร่วม...ยังก็ได้ที่เค้าสนใจ...ใครมี project ไหนทำอะไร อาจจะยังไม่ออกเป็น proposal ก็ได้ คนที่เก่งๆ คิดว่าอยากจะทำ...อาจจะเชิญชวน...ใครสนใจก็ไปร่วมโครงการได้ ตั้งแต่ต้นเทอมจะได้บริหารเวลากันไปเรื่อยๆ ตลอดเทอมแบบนี้มันน่าจะทำให้เกิด...อย่างน้อยเราก็จะรู้ว่า...เราก็มีสังกัดวิจัยที่เราจะไปศึกษากับเขาแล้วนะ คือไม่ได้กะว่าจะลงเปอร์เซ็นต์อะไร...จะได้ไปศึกษา process” (A5G4)

กล่าวโดยสรุป ความต้องการช่วยเหลือสนับสนุนด้านเพื่อนร่วมงานที่กลุ่มตัวอย่างแสดงความคิดเห็นว่าจะสามารถช่วยส่งเสริมให้ผลิตเกิดการผลิตผลงานทางวิชาการและผลงานวิจัยของอาจารย์ ประกอบไปด้วย การวางแผนร่วมกันเป็นกลุ่มวิชา และการวางแผนร่วมกันตามความสนใจหรือความถนัด

2.2 **ปรับเปลี่ยนนโยบาย** การปรับเปลี่ยนนโยบายของคณะที่กลุ่มตัวอย่างเสนอความคิดเห็นว่าต้องการการสนับสนุนและช่วยเหลือ เพื่อส่งเสริมให้อาจารย์ผลิตผลงานทางวิชาการและผลงานวิจัย ประกอบไปด้วย ปรับเปลี่ยนนโยบายในการเข้าร่วมกิจกรรมเสริม วางแผนนโยบายการทำงานตลอดทั้งปีให้ชัดเจน ปรับเปลี่ยนนโยบายการสนับสนุนการเพิ่มพูนความรู้ และปรับเปลี่ยนกลยุทธ์ในการพัฒนานักวิจัยหน้าใหม่ ดังนี้

2.2.1 **ปรับเปลี่ยนนโยบายการเข้าร่วมกิจกรรมเสริม** กลุ่มตัวอย่างแสดงความคิดเห็นว่า การปรับเปลี่ยนให้อาจารย์มีโอกาสในการเลือกเข้ากิจกรรมเสริมในคณะ ซึ่งจะช่วยให้อาจารย์มีเวลาว่างในการทำงานวิจัยและผลิตผลงานวิชาการ ดังข้อมูลดังนี้

“คืออยากให้เล็ก...วัฒนธรรมที่ว่า ทุกคนต้องเข้าทุกคน คนไหนไม่เข้าก็คือแปลก... กิจกรรมเสริมให้ลดลง” (A3G2)

“ต้องไปลดในสิ่งที่เป็นไปได้ก็คือ กิจกรรมในคณะ...เพราะว่ากิจกรรมเราค่อนข้างเยอะ...อาจจะลดกิจกรรม...คนไหนที่จะทำวิจัยปีนี้ ชี้นวัตกรรมกับนิเทศอย่างเดียว กิจกรรมไม่ต้องทำ” (In3)

2.2.2 *ปรับเปลี่ยนนโยบายการสนับสนุนการเพิ่มพูนความรู้* กลุ่มตัวอย่างเสนอความคิดเห็นว่าควรมีการปรับนโยบายให้อาจารย์สามารถเข้าร่วมประชุมอบรมกับองค์กรภายนอกได้ตามความสนใจ และมากกว่า 1 ครั้ง สิ่งนี้จะช่วยส่งเสริมให้เกิดงานวิจัยและผลงานทางวิชาการ เนื่องจากการเข้าร่วมอบรมกับองค์กรภายนอกเป็นการเพิ่มพูนความรู้ ช่วยเปิดมุมมองในการทำวิจัย และสร้างเครือข่ายในการทำวิจัยหรือผลิตผลงานทางวิชาการให้แก่อาจารย์

“จริงๆ แล้วเราต้องเริ่มต้นตั้งแต่ส่งอาจารย์ของเราไป update ไปอบรม สมมุติประชุม...เรามา keep เงินแค่ห้าพันบาท ซึ่งมันจะไปที่ไหนไม่ได้ไกล...คือตรงนี้มันจะเป็นการต่อยอดในการที่จะเจอคนทำวิจัย” (A1G2)

“ถ้าเกิดว่าต้องการ (การเข้าร่วมประชุมกับองค์กรภายนอก) เป็นครั้งที่ 2...อาจารย์ต้องการจริงๆ ...อาจจะต้องให้อาจารย์ไป...สมมตินะ ถ้าเกิดว่า budget เราไม่มีจริงๆ ก็ขออาจารย์ช่วยครั้งหนึ่ง คณะจ่ายครั้งหนึ่ง...คือให้สามารถไปต่อได้ คือเข้าใจอาจารย์หลายท่าน เงินเดือนเราก็ได้น้อย เดียวค่าน้ำมัน ค่านี้อีก แล้วประชุมบางที ห้าหกพัน...ไหนจะค่ารถ ค่าเดินทาง...คือมันอาจจะไม่เยอะสำหรับคนบางคน แต่สำหรับคนบางคนมันก็เยอะ” (A2G2)

2.2.3 *ปรับเปลี่ยนนโยบายด้านการวิจัย* ในส่วนของการปรับเปลี่ยนนโยบายด้านการวิจัย กลุ่มตัวอย่างเสนอแนะความคิดเห็นเกี่ยวกับการเน้นให้เกิดผู้นำกลุ่มวิจัย และการสนับสนุนที่ตัวบุคคล เพื่อให้คนวิจัยหน้าใหม่ได้มีโอกาสเข้าร่วมทำงานวิจัย

“ขอมิ Key person ในการวิจัย แล้วขอมินักวิจัยหน้าใหม่ เข้าร่วม 1-2 ท่าน...แล้ว เป็น Key project...ต้องคุยกับทางพี่เลี้ยงที่จะเป็น PI ก่อนว่า อาจารย์อย่าพานักวิจัยเข้าไปใน process ที่มันยากนะคะ” (A6G1)

“สนับสนุนเค้าเป็นตัวบุคคลเลย” A6G1

2.2.4 วางนโยบายการทำงานตลอดทั้งปีให้ชัดเจน กลุ่มตัวอย่างแสดงความคิดเห็น เกี่ยวกับการวางแผนงานทั้งภาระการเรียนการสอน และกิจกรรมเสริมทั้งปี ทำให้อาจารย์มองภาพการทำงานของตนเองได้ชัดเจนมากขึ้น ทำให้สามารถวางแผนการทำงาน รวมถึงการผลิตผลงานทาง วิชาการและผลงานวิจัยได้ ดังข้อมูลต่อไปนี้

“อยากจะเสนอว่ากิจกรรมในคณะ ขอให้เป็นนโยบายที่ชัดเจน อะไรที่ต้องร่วมอะไร ไม่ต้องร่วม อะไรร่วม ด้วยความสมัครใจ จริงๆ เค้าก็ list มาแล้วนะ แต่ขอให้มันอยู่ในแผนคือขอให้ มันบอกไว้ล่วงหน้า” (A1G2)

“ต้องมีการวางแผนงาน บอกให้เรารู้เลยปีนี้จะให้ เราจะสอนแค่นั้นสอนแค่นี้ แล้วให้ เรามีเวลาพอสำหรับที่จะไปทำงานวิจัย การวางแผนของคณะก็ต้องชัดเจน” (A1G4)

“ต้องมีตารางเวลาที่ชัดเจน ว่าเราต้องรับผิดชอบ อย่างเช่น เป็นประธานวิชาอะไร Work load ประมาณเท่าไร...เราจะได้ กะเวลาของเราได้...เราจะได้แบ่งได้ว่า เออ พันธกิจนี้ เราจะ ได้ก้าวเข้ามาพันธกิจวิจัยสักก็เปอร์เซ็นต์ดีสำหรับปีนี้...” (A3G4)

“ควรจะชัดเจนในเรื่องของแผน...วางแผนระยะยาว ทั้งการเรียนการสอนและ กิจกรรม เราควรวางแผนทั้งปีเลยว่า defend วิชาวันนี้ fix วันไว้เลย แล้วจะเป็นเข้าบาย ค่อยว่า กัน แต่ขอให้ fix วัน แต่ถ้า fix วันเดียวไม่ได้ก็ fix เป็น 2 วัน หรือ fix เป็นอาทิตย์เลยก็ได้ เราจะได้รู้ว่า เราจะทำอย่างไร” (In3)

2.2.5 *ปรับเปลี่ยนกลยุทธ์ในการพัฒนานักวิจัยหน้าใหม่* นอกจากนี้กลุ่มตัวอย่างได้ เสนอแนะการปรับเปลี่ยนกลยุทธ์ในการพัฒนาให้นักวิจัยรุ่นใหม่ โดยให้นั้นเชิงรุก มีผู้ที่มีความ ชำนาญเป็นหัวหน้าทีม แล้วให้นักวิจัยหน้าใหม่มีส่วนร่วมการทำวิจัย เพื่อให้หน้านักวิจัยหน้าใหม่มี ประสบการณ์แล้วสามารถเป็นหัวหน้าโครงการต่อไปได้ ซึ่งจะสามารถทำให้เกิดการผลิตผลงานทาง วิชาการและผลงานวิจัยตามมา

“ต้องทำเป็นแบบเชิงรุก ให้มันมากขึ้นกว่านี้...แล้วก็เราวางแผนงานเป็นนักวิจัยหน้าใหม่ ที่จะเกิดที่อาจจะเป็น 1 คน แต่ในระหว่างนี้...จัดเป็นกลุ่ม...แล้วมีผู้เชี่ยวชาญที่มีความรู้เยอะ set theme ขึ้นมาแล้วมีคนร่วมทีมเข้ามา” (A1G1)

“นักวิจัยหน้าใหม่...ที่ยังไม่ควรขึ้นเป็น PI ควรจะเป็นนักวิจัยหน้าใหม่ที่อยู่ในทีม...การเป็นนักวิจัยหน้าใหม่...ควรจะเป็นแบบ 25 % PI 50 % แล้วมีนักวิจัยหน้าใหม่อีกสัก 2 ท่าน...แล้วเขา (นักวิจัยหน้าใหม่) ก็จะสามารถเรียนรู้ในปริมาณงานนะคะที่จะเป็นนักวิจัยได้ในคะ ในต่อไปแล้วจะสามารถเป็น PI ได้” (A6G1)

กล่าวโดยสรุป การปรับเปลี่ยนนโยบายที่ช่วยส่งเสริมให้เกิดการผลิตผลงานทางวิชาการและผลงานวิจัย ประกอบไปด้วย การปรับเปลี่ยนนโยบายการเข้าร่วมกิจกรรมเสริมของคณะฯ การปรับเปลี่ยนนโยบายการสนับสนุนการเพิ่มพูนความรู้ โดยเฉพาะความรู้ด้านการทำวิจัยหรือการผลิตผลงานทางวิชาการ การปรับเปลี่ยนนโยบายด้านการวิจัย ความชัดเจนในการวางแผนงานประจำปีของคณะฯ และการปรับเปลี่ยนกลยุทธ์ในการพัฒนานักวิจัยหน้าใหม่

2.3 ปรับเปลี่ยนระบบช่วยเหลือด้านการผลิตผลงานทางวิชาการและผลงานวิจัย ระบบการช่วยเหลือเป็นอีกประเด็นหนึ่งที่กลุ่มตัวอย่างเสนอแนะว่าควรมีการปรับเปลี่ยนเพื่อให้เกิดการผลิตผลงานทางวิชาการและผลงานวิจัย ประเด็นที่ควรปรับเปลี่ยนระบบช่วยเหลือประกอบไปด้วย การจัดอบรมให้ตรงกับความต้องการ การให้อาจารย์มีโอกาสเข้าร่วมกิจกรรมวิจัยมากขึ้น การจัดระบบพี่เลี้ยงให้เหมาะสม การวางแผนการช่วยเหลืออย่างเป็นระบบ และการกระตุ้นบรรยากาศวิชาการ ดังนี้

2.3.1 จัดอบรมให้ตรงกับความต้องการ กลุ่มตัวอย่างแสดงความคิดเห็นว่า การจัดอบรมเกี่ยวกับการผลิตผลงานทางวิชาการและผลงานวิจัยนั้น ควรจัดให้ตรงกับความต้องการและประสบการณ์ของผู้เข้าฟังหรือกลุ่มที่มีงานอยู่บ้างแล้ว เพื่อให้เกิดการต่อยอดของงาน

“เสนอแนะอีกอย่างหนึ่งก็คือ ทบทวน basic methodology ให้อาจารย์ แล้วก็แยกกลุ่มเสวนา ปริญญาโทของใครเป็นแบบไหน...ทำยังไง...แบ่งกันไปเลย” (A2G3)

“สำนักวิจัยมีการอบรม...เรื่องของการเขียนโครงร่าง...อธิบายเรื่องของการขอทุน การเขียนเอกสารอะไรต่างๆ...ลักษณะแบบนี้อยากให้ฝ่ายวิจัยเลือกตัวบุคคลที่มี proposal แล้ว หรือมี concept อยู่ในใจอยู่แล้ว...ลงเลย” (A6G1)

2.3.2 *ให้โอกาสเข้าร่วมกิจกรรมวิจัยมากขึ้น* การให้อาจารย์มีโอกาสเข้าร่วมผลิตผลงานทางวิชาการและผลงานวิจัย เป็นอีกประเด็นที่กลุ่มตัวอย่างในทุกกลุ่มเสนอแนะว่าจะสามารถช่วยให้เกิดการผลิตผลงานทางวิชาการและผลงานวิจัยได้ การเข้าร่วมกิจกรรมนั้นอาจจะเป็นในเรื่องของการจัดเวทีแลกเปลี่ยนเรียนรู้ การมีโอกาสเข้าร่วมเป็นส่วนหนึ่งของโครงการวิจัยที่ตรงกับประสบการณ์หรือความสนใจ ซึ่งจะช่วยให้เกิดประสบการณ์และทัศนคติที่ดีต่อการทำวิจัย และทราบแนวทางในการทำวิจัย ดังข้อมูลต่อไปนี้

“มีเวทีมากขึ้น เวทีแลกเปลี่ยนวิจัย วิชาการ องค์กรความรู้ใหม่ AJC (academic journal club)” (A4G2)

“อยากได้หัวหน้าโครงการ...เข้าไปช่วยสัก 25% ใน 100% ...ให้ลองทำทีละอย่าง 2 อย่าง อย่าง...แล้วเราก็ไปช่วยเก็บหรือว่าไปช่วย analyze...ให้เขาพอฟันได้สัก 1 เรื่อง น่าจะเปิดโลกทัศน์ในการทำวิจัย...” (A3G4)

“คนที่ทำวิจัยเก่งๆ แสดงตัวออกมาเลย แล้วเหมือนกับว่าใครสนใจก็ไปร่วมทีมกับเขาคือ open ให้มากขึ้น อยากให้เค้าเปิดเผยมากขึ้น ใครสนใจก็ให้น้องๆ ไปช่วยก็เปอร์เซ็นต์ น้องเค้าก็ไม่ได้หวังว่าจะต้องเอาเยอะมากมาย แค่เรียนรู้ process...คล้ายๆ เป็นบัดดี้ จะให้ช่วยอะไรก็บอก... ถ้าเค้าแบบอยากให้เราวิจัยจริงๆ จัดเป็นบัดดี้เป็นคู่กันเลย แล้วก็ให้เด็กๆ ไปคู่กับพี่ๆ ที่เก่งวิจัยแล้ว ให้ได้รู้ process” (A5G4)

“มันต้องมีเป็นทีม...แล้วดึงเราเข้าไป แต่ละทีมคือแต่ละสาขา ...ถ้ามีคนที่เป็นหลัก แล้วเราก็เข้าร่วมพอจะรู้ เราก็โอเค เขาจะได้ไปชี้มาให้เราก่อนว่ามันควรไปอย่างไร บอกให้เราทราบบ้างว่า ขั้นตอนการทำเป็นอย่างไร ค่อยๆ เก็บเกี่ยวประสบการณ์ไป” (A6G4)

2.3.3 *จัดระบบพี่เลี้ยงให้เหมาะสม* นอกจากนี้กลุ่มตัวอย่างได้แสดงความคิดเห็นเกี่ยวกับการจัดระบบพี่เลี้ยงให้เหมาะสมตามความต้องการของนักวิจัย โดยพี่เลี้ยงนักวิจัยต้องเป็น

หัวหน้าทีม และต้องเข้าใจในบริบทของการเป็นนักวิจัยหน้าใหม่ เพื่อให้เกิดอาจารย์เกิดประสบการณ์ที่ดี และการผลิตผลงานทางวิชาการและผลงานวิจัยอย่างชัดเจน

“ใช้ระบบของการมีพี่เลี้ยง...หมายถึงว่าจะต้องลงเข้าไปอยู่ในทีมเลยที่ไม่ใช่เป็นที่ปรึกษา หรือเป็น coaching เฉยๆ...นั่นหมายถึงว่า เราทำวิจัยมีนักวิจัยหน้าใหม่เข้ามาอยู่ด้วย มันน่าจะเป็นการสร้างทัศนคติในแง่ของการที่เค้าจะเรียนรู้” (A6G1)

“อยากให้พี่เลี้ยงเข้าใจตัวคนทำด้วยว่าเขาอยู่ในระดับไหน...เขามีความตั้งใจที่จะทำ...พี่เลี้ยงต้องเข้าใจนะว่าความตั้งใจของเขา...อย่าไปปรับเปลี่ยนของเขา” (A3G1)

“ในส่วนของอาจารย์ที่จะเป็นหัวหน้าโครงการวิจัย...อยากจะให้มองหรือว่าให้นึกถึงอาจารย์น้องๆ หรือว่าอาจารย์ท่านอื่นๆ ที่ยังไม่เคยทำวิจัยเลย หรือว่าทำแต่ว่ายังไม่มีความชำนาญ อยากจะให้ดึงเค้ามาร่วมทีม อย่ามองว่าเค้าจะเป็นภาระในทีมวิจัย อยากจะให้เอาเข้ามาเรียนรู้เกี่ยวกับกระบวนการวิจัย ให้เขามองว่างานวิจัยมันไม่ได้ยากอย่างที่เขาคิด...เขาก็จะเกิดความมั่นใจแล้ว...ในวันข้างหน้าเขาก็จะพัฒนาที่จะเป็นนักวิจัยหน้าใหม่ หรือว่าเป็นหัวหน้าโครงการที่ดีได้” (A5G1)

“ถ้ามีน้องมาอยู่หรือว่าเป็นอาจารย์ใหม่มา น่าจะมีพี่เลี้ยง...ที่จะคอยช่วยแนะนำ...โคตได้ว่าควรจะทำแบบนี้...เพราะถ้ามาอยู่ปีแรกแบบนี้...ไม่รู้แหล่ง” (A4G4)

2.3.4 *วางแผนการช่วยเหลืออย่างเป็นระบบ* นอกจากนี้การวางแผนการช่วยเหลืออย่างเป็นระบบจะช่วยให้เกิดกลุ่มนักวิจัยที่มีความสนใจในเรื่องเดียวกัน เพื่อให้เกิดการต่อยอดของการผลิตผลงานทางวิชาการและผลงานวิจัย

“คือขอแค่เอามาจัดกลุ่ม ใครยังไม่มีหัวข้อ ก็น่าจะเอาคนที่ยังไม่มีหัวข้อมานั่งคุย ชี้แนะว่าน่าจะทำเรื่องนั้นเรื่องนี้ คนที่มีหัวข้อแล้วก็เอามาคุยแล้วก็กระตุ้นให้ทำต่อ...หรือสนใจที่จะทำแต่ยังไม่มีหัวข้อ อย่างน้อยก็ให้มาถามว่าสนใจในเรื่องไหน ชี้แนะไปว่าควรจะทำเรื่องอะไร...เหมือนมีคนมาชี้แนะแนวทางให้เราว่าควรจะไปทางไหนต่อ” (A7G4)

2.3.5 กระตุ้นบรรยากาศวิชาการ บรรยากาศวิชาการเป็นสิ่งที่กลุ่มตัวอย่างเสนอแนะว่าควรจัดให้เกิดขึ้นในหน่วยงาน รวมถึงการให้ข้อมูลที่เกี่ยวข้องกับงานวิจัย ซึ่งจะช่วยให้เกิดแรงจูงใจในการผลิตผลงานทางวิชาการและผลงานวิจัย

“จริงๆ แล้วบรรยากาศในองค์กรเป็นสิ่งสำคัญนะ...ต้องเป็นบรรยากาศทางวิชาการแล้วต้องมีข้อมูลชัดเจน ต้องมีการเผยแพร่ข้อมูลในเรื่องของงานวิจัยอย่างต่อเนื่อง และก็ต้องละเอียดลึกซึ้ง...อยากให้เปิดเผยโปร่งใส” (A1G4)

“น่าจะมีแบบมีห้อง หรือมีบรรยากาศ...อาจจะมีสักห้องหนึ่ง เป็นห้องที่แบบ search หาข้อมูล ไปคุยกัน...แลกเปลี่ยนให้กว้างขวางทั่วถึง...สมมุติว่าถ้าคนนี้ได้อะไรมาดีๆ เกี่ยวกับวิจัยก็มาแชร์ แปะโน้ตไว้ในห้องนี้ น่าจะมี...บรรยากาศการเรียนรู้ ทำงานร่วมกัน..” (A4G4)

กล่าวโดยสรุป การปรับเปลี่ยนระบบการช่วยเหลือด้านการผลิตผลงานทางวิชาการและผลงานวิจัยที่กลุ่มตัวอย่างแสดงความคิดเห็นว่าสามารถช่วยให้เกิดการผลิตผลงานทางวิชาการและผลงานวิจัย ได้แก่ การจัดอบรมให้ตรงกับความต้องการและประสบการณ์ของอาจารย์ การเปิดโอกาสให้เข้าร่วมกิจกรรมวิจัยหรือการผลิตผลงานทางวิชาการเพิ่มมากขึ้น การจัดระบบที่เลี้ยงให้เหมาะสมและตรงกับความต้องการของอาจารย์ มีการวางแผนการช่วยเหลืออย่างเป็นระบบและเป็นรูปธรรม รวมถึงมีการกระตุ้นให้เกิดบรรยากาศวิชาการในคณะ เป็นต้น

2.4 ปรับปรุงการให้ข้อมูลด้านการวิจัย การปรับปรุงการให้ข้อมูลเกี่ยวข้องที่ช่วยให้เกิดงานวิจัยและผลงานทางวิชาการ ประกอบไปด้วยการจัดทำแนวทางในการทำวิจัยให้เป็นรูปธรรม และการจัดทำรายชื่อผู้เชี่ยวชาญตามประสบการณ์การทำวิจัยในคณะ ดังนี้

2.4.1 จัดทำแนวทางในการทำวิจัยให้เป็นรูปธรรม กลุ่มตัวอย่างแสดงความคิดเห็นเกี่ยวกับการจัดทำแนวทางในการทำวิจัยที่เป็นรูปธรรม จะช่วยให้อาจารย์มีแนวทางในการทำวิจัย รู้ขั้นตอนในการทำวิจัย โดยไม่ต้องมีพี่เลี้ยง

“ขอให้มี guideline เพราะมันไม่รู้จะเริ่มอย่างไร...ไม่ต้องมี coaching ก็ได้ แต่ขอให้บอกจะเริ่มยังไงเริ่มตรงไหน” (A4G3)

“แจ้งรายละเอียดให้มันชัดเจน ขั้นตอนคือแบบให้คนทำอยากทำให้ชัดเจนไปเลยว่า จะต้องทำอะไรบ้าง ขั้นตอนในการทำวิจัยต้องแบบชัดเจน” (A6G4)

“ได้โครงการมาแล้ว...ควรจะรู้ว่าจะต้องทำอะไรบ้าง...มีขั้นตอนอย่างไร” (A7G4)

2.4.2 จัดทำรายชื่อผู้เชี่ยวชาญตามประสบการณ์การทำวิจัยในคณะ นอกจากนี้การจัดทำรายชื่อของผู้เชี่ยวชาญในแต่ละสาขาของอาจารย์ในคณะเป็นอีกประเด็นหนึ่งที่กลุ่มตัวอย่างคิดเห็นว่าจะสามารถช่วยให้เกิดการผลิตผลงานทางวิชาการและผลงานวิจัยได้ เนื่องจากจะช่วยให้นักวิจัยหน้าใหม่มีทิศทางที่จะปรึกษางานได้

“คือจริงๆ แล้วคิดว่าอาจารย์ ในคณะของเรา...มีเยอะ มีหลายๆ ท่านที่มีความถนัดในเรื่องของรูปแบบงานวิจัยที่แตกต่างกัน...ให้เขาลงชื่อไว้...ตั้งไว้เลยว่ามี ความถนัดในด้านนั้นด้านนี้ ถนัดในวิจัยรูปแบบนั้น แบบนี้ แล้วตัวเรา (อาจารย์ใหม่) เอง ก็เหมือนไป shopping ไป shopping ผู้ทรงคุณวุฒิ shopping อาจารย์ที่มีความรู้...มาช่วยทำ” (A5G1)

กล่าวโดยสรุป ความต้องการความช่วยเหลือสนับสนุนในด้านระบบกลไกระดับคณะที่สามารถช่วยส่งเสริมให้เกิดการผลิตผลงานทางวิชาการและผลงานวิจัยของอาจารย์ ประกอบไปด้วย การปรับเปลี่ยนระบบเพื่อนช่วยเพื่อน โดยการวางแผนร่วมกันเป็นกลุ่มวิชาและวางแผนร่วมกันตามความสนใจหรือความถนัด การปรับเปลี่ยนนโยบาย ได้แก่ การปรับเปลี่ยนนโยบายกิจกรรมเสริม การสนับสนุนการเพิ่มความรู้ การปรับเปลี่ยนนโยบายด้านการวิจัย การทำงานและกลยุทธ์กระตุ้นนักวิจัยหน้าใหม่ เป็นต้น การปรับเปลี่ยนระบบการช่วยเหลือ ได้แก่ การจัดอบรม การให้โอกาสเข้าร่วมทีมวิจัย การจัดระบบพี่เลี้ยงและระบบช่วยเหลือที่เหมาะสม และการกระตุ้นบรรยากาศวิชาการ เป็นต้น และการปรับปรุงการให้ข้อมูลด้านการวิจัย ได้แก่ การจัดทำแนวทางการผลิตผลงานทางวิชาการและผลงานวิจัย การจัดทำรายชื่อผู้เชี่ยวชาญการทำวิจัย เป็นต้น

3. ปรับระบบกลไกระดับมหาวิทยาลัย นอกจากหน่วยงานระดับคณะแล้ว หน่วยงานระดับมหาวิทยาลัยเป็นอีกหน่วยงานหนึ่งที่มีส่วนช่วยในการส่งเสริมให้เกิดการผลิตผลงานทางวิชาการและผลงานวิจัยของอาจารย์ โดยประเด็นที่เกี่ยวข้องกับหน่วยงานระดับมหาวิทยาลัยประกอบไปด้วยการ

ปรับโครงสร้างหรือนโยบาย การปรับระบบการช่วยเหลือ การปรับรูปแบบงานวิจัยที่สนับสนุนให้หลากหลาย การเพิ่มแรงจูงใจในการทำวิจัย และการศึกษาวิจัย ดังนี้

3.1 ปรับโครงสร้างหรือนโยบาย การปรับโครงสร้างหรือนโยบายที่ช่วยในการกระตุ้นให้เกิดการผลิตผลงานทางวิชาการและผลงานวิจัย คือ การจัดระบบให้เอื้อต่อการผลิตผลงานทางวิชาการและผลงานวิจัย และการจัดการกรรมการจริยธรรมการวิจัยในมนุษย์ ดังข้อมูลดังนี้

3.1.1 จัดระบบให้เอื้อต่อการเกิดการผลิตผลงานทางวิชาการและผลงานวิจัย กลุ่มตัวอย่างแสดงความคิดเห็นเกี่ยวกับการจัดระบบให้เอื้อต่อการผลิตผลงานทางวิชาการและผลงานวิจัยว่า มหาวิทยาลัยควรมีการจัดระบบที่เอื้อให้อาจารย์อยากทำวิจัย โดยเฉพาะการกำหนดแนวทางในการให้คำแนะนำของผู้ทรงคุณวุฒิ สดกระบวนกรพิจารณางานวิจัยให้สั้นลง และกำหนดคนทำงานให้สอดคล้องกับงานที่ทำ “put the right man on the right job” เพื่อให้เกิดทัศนคติที่ดีต่อการผลิตผลงานทางวิชาการและผลงานวิจัยและกำลังใจในการผลิตผลงานทางวิชาการและผลงานวิจัย ดังข้อมูลต่อไปนี้

“ระบบขั้นตอนจะต้องเอื้อ เนื่องจากส่งผลต่อทัศนคติ ถ้าในระบบขั้นตอนไม่ชัดเจนแล้ว ในระบบของผู้ทรงคุณวุฒิ ในการตรวจสอบต่างๆ ควรจะต้องเป็นแบบทัศนคติเชิงสร้างสรรค์หรือที่ที่เขาเรียกว่า...การทำให้ขั้นตอน...มันเชิงบวก...เพื่อให้เกิดการพัฒนา” (A4G1)

“จริงๆ แล้ว ถ้าพูดถึงโครงสร้างของมหาวิทยาลัย ควรจะ put the right man on the right job มันช่วยพัฒนาได้ โครงสร้างมีความชัดเจน มีอำนาจในการตัดสินใจ” (A3G2)

“กระบวนการที่จะพิจารณาขั้นตอนของการให้ทุนต่างๆ ควรจะสั้นลง...ผู้ทรงฯ ก็ควรจะน้อยลง” (In3)

3.1.2 จัดหากรรมการจริยธรรมการวิจัยในมนุษย์ นอกจากนี้กลุ่มตัวอย่างได้เสนอความคิดเห็นเกี่ยวกับการแต่งตั้งให้มีกรรมการวิจัยในมนุษย์ของมหาวิทยาลัย เพื่อให้เกิดความสะดวกในการผลิตผลงานทางวิชาการและผลงานวิจัย

“ควรมีกรรมการจริยธรรม...มันทำให้เราทำงานได้...ถ้าไม่มีของมหาวิทยาลัย...แล้วมันทำให้เราเสียเวลา...” (A3G2)

กล่าวโดยสรุป การปรับโครงสร้างหรือนโยบายที่กลุ่มตัวอย่างได้แสดงความคิดเห็นว่า ควรได้รับการช่วยเหลือเพื่อกระตุ้นให้เกิดการผลิตผลงานทางวิชาการและผลงานวิจัย คือ การจัดระบบให้เอื้อต่อการผลิตผลงานทางวิชาการและผลงานวิจัย และการจัดการกรรมการจริยธรรมการวิจัยในมนุษย์

3.2 ปรับระบบการช่วยเหลือ นอกจากการปรับโครงสร้างหรือนโยบายแล้ว การปรับระบบการช่วยเหลือที่ส่งเสริมให้เกิดการผลิตผลงานทางวิชาการและผลงานวิจัย ประกอบไปด้วย การเพิ่มเวลาในการผลิตผลงานทางวิชาการและผลงานวิจัย การจัดหาผู้เชี่ยวชาญช่วยเหลือ และการมีหน่วยงานสนับสนุนด้านภาษาต่างประเทศ ดังนี้

3.2.1 เพิ่มเวลาในการผลิตผลงานทางวิชาการและผลงานวิจัย กลุ่มตัวอย่างแสดงความคิดเห็นว่าการเพิ่มระยะเวลาในการทำวิจัยให้มากขึ้น หรือมีระยะเวลาในการให้ทำผลงานวิชาการที่ชัดเจน จะช่วยให้เกิดการผลิตผลงานทางวิชาการและผลงานวิจัยได้ เช่น “ให้เวลาเพิ่มอีกหนึ่งปี” (A2G3) “หรือคนจะเขียนตำรา...น่าจะเปิดโอกาสให้เค้าลายาวไปเขียนตำราเลย” (A1G3) และ “ให้เวลามากขึ้น จัดสรรเวลาในการทำวิจัย” (A6G4)

3.2.2 จัดหาผู้เชี่ยวชาญช่วยเหลือ การส่งเสริมให้เกิดการผลิตผลงานทางวิชาการและผลงานวิจัย กลุ่มตัวอย่างแสดงความคิดเห็นว่ามหาวิทยาลัยควรมีการจัดหาผู้เชี่ยวชาญมาช่วยเหลือนักวิจัย โดยเฉพาะนักสถิติหรือผู้ที่มีประสบการณ์ตรงในการอ่านผลงานทางวิชาการและผลงานวิจัยในเรื่องที่อาจารย์สนใจ เป็นที่ปรึกษาเมื่อเกิดข้อสงสัย เพื่อให้เกิดความชัดเจนและความต่อเนื่องในการทำงาน

“คือถ้ามีผู้ทรงฯ...แบบอ่านไป แก้ไป และอธิบายไป ผู้ทรงฯ เขาก็มีชำนาญตรงนั้นตรงนี้...แต่เราจะต้องมีงานพร้อมที่เราจะเอามา consult ได้...อาจจะเป็นส่วนกลางอยู่ในข่ายก็ได้ หรืออยู่ในคณะก็ได้ หรือคณะไหนก็ได้ที่สามารถที่จะเข้าไปช่วยได้” (A7G2)

“...เป็นคน...เขียนภาษาได้ไม่สวย เป็นคนที่ใช้ภาษาไม่สวย...อยากให้คนมาช่วยแบบนั้นจริงๆ เราคิดแล้วก็ให้คนช่วยแปลงให้มันเป็นคำพูดสวยๆ...เป็น center ประจำ...ใครอยากไปหาไปปรึกษา เหมือนที่อื่นเค้าจะมี นัก stat นั่งอยู่ตรงนี้เลย ห้องนี้ ประจำอยู่ตรงนี้เลย” (A1G2)

“คือว่าอยากจะได้ผู้ที่เชี่ยวชาญ และผู้ที่เป็นบุคคลภายนอกมารับเป็นที่ปรึกษาสำหรับในหน่วยงานของเรา มหาวิทยาลัย เป็น professional เป็นเหมือนกับเครือข่าย” (A2G2)

“น่าจะเขียนบอกไว้เลยว่า ถ้าเรื่องเกี่ยวกับกลุ่มนี้มีใครบ้างที่จะสามารถให้คำปรึกษาได้หรือ เป็นผู้ทรงฯ ได้ มี list มีรายชื่อมาเลย ทั้งภายใน ภายนอก” (A6G4)

“สถาบันวิจัยอาจจะต้องเลือกผู้ทรงฯ ที่เขาไม่ได้เคร่งมากนัก แล้วเขา (สถาบันวิจัย) ก็ต้องเป็นคนกลางที่จะช่วย defend ว่า โอเค เอาแค่นี้พอ...พบกันครึ่งทาง อาจารย์ทำได้หรือไม่ อาจารย์ได้แค่นี้พอหรือไม่ ผู้ทรงฯ โอเคหรือไม่...แทนที่จะมันจะมีตัวแปร สมมติว่าเขาตั้งไว้ 2-3 ตัว ผู้ทรงฯ ไปเพิ่มของเขาเป็น 7 เอาสัก 5 ตัวได้หรือไม่...อยากให้ดูศักยภาพคน” (In3)

3.2.3 มีหน่วยงานสนับสนุนด้านภาษาต่างประเทศ การช่วยเหลือทางด้านภาษาต่างประเทศ โดยเฉพาะภาษาอังกฤษ เป็นสิ่งที่กลุ่มตัวอย่างแสดงความคิดเห็นว่ามหาวิทยาลัยควรจัดให้แก่อาจารย์ เพื่อช่วยในขั้นตอนการทบทวนวรรณกรรม และการเขียนบทความวิชาการที่เพื่อตีพิมพ์ในวารสารนานาชาติ

“ถ้ามีคนช่วยอ่าน screen paper...อ่านทีก็ใช้เวลาโดยเฉพาะอ่าน paper เป็นภาษาอังกฤษน่าจะมี guideline น่าจะมีคนมาช่วยมาดูให้” (A4G4)

“อยากให้มีคนอ่าน abstract ภาษาอังกฤษได้ด้วย” (A6G2)

“เขียน (ภาษาอังกฤษ) ด้วยและอ่านให้ด้วย” (A2G2)

“เขียนภาษาไทยให้แล้วมีคน translate เป็นภาษาอังกฤษให้” (A7G2)

กล่าวโดยสรุป การปรับระบบการช่วยเหลือที่กลุ่มตัวอย่างต้องการเพื่อส่งเสริมให้เกิดการผลิตผลงานทางวิชาการและผลงานวิจัย คือ การเพิ่มเวลาในการผลิตผลงานทางวิชาการและผลงานวิจัย การจัดหาผู้เชี่ยวชาญช่วยเหลือ และการมีหน่วยงานสนับสนุนด้านภาษาต่างประเทศ

3.3 ปรับรูปแบบงานวิจัยที่สนับสนุนให้หลากหลาย การปรับเปลี่ยนรูปแบบงานวิจัยให้มีความหลากหลายและสอดคล้องกับความสามารถของอาจารย์เป็นอีกประเด็นหนึ่งที่ช่วยส่งเสริมให้เกิด

การผลงานวิจัย ส่งผลให้เกิดผลงานวิชาการตามมา ประกอบไปด้วย รูปแบบการวิจัยที่ไม่ซับซ้อน สำหรับนักวิจัยหน้าใหม่ ทำวิจัยแบบสหสาขา และเน้นการทำวิจัยแบบ R2R ดังนี้

3.3.1 สนับสนุนรูปแบบการวิจัยที่ไม่ซับซ้อนสำหรับนักวิจัยหน้าใหม่ กลุ่มตัวอย่างให้ ข้อคิดเห็นว่าการปรับเปลี่ยนข้อกำหนดรูปแบบการวิจัยที่ให้การสนับสนุนที่สอดคล้องกับนักวิจัย โดยเฉพาะนักวิจัยหน้าใหม่ ควรได้รับการสนับสนุนให้ทำงานวิจัยที่ไม่ซับซ้อน เพื่อให้เกิดกำลังใจในการผลิตผลงานทางวิชาการและผลงานวิจัย

“นักวิจัยหน้าใหม่ควรให้เริ่มต้น design ของงานวิจัย ที่มันไม่ซับซ้อนมาก มันน่าจะเป็นวิจัยพื้นฐาน เพื่อให้เค้ามีทัศนคติที่ดีต่อการทำวิจัย” (A6G1)

“สำหรับนักวิจัยหน้าใหม่ สนับสนุนทำแค่ basic หรือว่า standard ธรรมดาไปก่อน แคไป present ได้ กลางๆ ไม่ต้องไปเลิศเลอ ยากเกินไป” (In3)

3.3.2 ทำวิจัยแบบสหสาขา นอกจากรูปแบบการวิจัยที่ไม่ซับซ้อนแล้ว กลุ่มตัวอย่าง เสนอความคิดเห็นเกี่ยวกับรูปแบบการวิจัย ควรเน้นการวิจัยแบบสหสาขาวิชา เพื่อให้อาจารย์ที่สนใจ สามารถผลิตผลงานทางวิชาการและผลงานวิจัยได้หลากหลาย

“ต้องเปลี่ยนนโยบายเลยว่า 20% นะ เป็น multi skills ที่เราชอบ เราอยากจะทำอะไร...อาจจะกระโดดไปดูเด็กได้ พัฒนาการทำยังไง ไปสุด...คลอตลูกทำอะไรหัวเป็นยังไง มันเป็นการ update ได้ทบทวนความรู้ของเรา” (A2G4)

3.3.3 เน้นการทำวิจัยแบบ R2R ลักษณะของการวิจัยแบบ R2R เป็นงานวิจัยอีกหนึ่ง ลักษณะที่กลุ่มตัวอย่างแสดงความคิดเห็นว่า ควรมีการกระตุ้นให้อาจารย์ทำ เนื่องจากให้เวลาสั้น และสามารถใช้เวลาพิเศษหรือสอนทำได้

“...พอเป็น R2R เขาจะไม่รู้สึกว่าเป็นภาระที่ต้องการเวลามากขึ้นเพราะว่าเป็นสิ่งที่เขาต้องทำอยู่แล้ว...แล้วก็เอามาศึกษาแล้วนำผลงานกลับมาพัฒนาระบบที่กำลังทำงานอยู่ อันนี้มันคือ R2R อย่างแท้จริงเพราะฉะนั้นเรามอง R2R ก็คืออยู่ในคลินิก แต่จริงๆ R2R ในการทำงานของตัวเองได้

...จะทำให้เค้ารู้สึกว่าจะไม่ต้องเดินทางไปเก็บข้อมูล...ไม่ต้องมา มา extra time ไม่ต้องทำ...เขาก็จะมีทัศนคติที่ดีในการทำงานวิจัยจริงๆ ก็อยากสนับสนุนให้อาจารย์ทำในลักษณะแบบนี้” (A6G1)

กล่าวโดยสรุป การปรับเปลี่ยนรูปแบบงานวิจัยที่กลุ่มตัวอย่างต้องการให้เกิดการเปลี่ยนแปลงโดยต้องการให้รูปแบบการวิจัยมีความหลากหลายและสอดคล้องกับความสามารถของอาจารย์ สนับสนุนให้มีรูปแบบการวิจัยที่ไม่ซับซ้อนสำหรับนักวิจัยหน้าใหม่ ทำวิจัยแบบสหสาขา และเน้นการทำวิจัยแบบ R2R

3.4 เพิ่มแรงจูงใจในการผลิตผลงานทางวิชาการและผลงานวิจัย การเพิ่มแรงจูงใจในการผลิตผลงานทางวิชาการและผลงานวิจัย เป็นอีกประเด็นหนึ่งที่ช่วยส่งเสริมให้เกิดการผลิตผลงานทางวิชาการและผลงานวิจัย การเพิ่มแรงจูงใจประกอบด้วย การเพิ่มค่าตอบแทน การกระตุ้นให้เกิดบรรยากาศวิชาการ การปรับเปลี่ยนวิธีการประเมินความชอบ และการเพิ่มน้ำหนักภาระงานให้ผลงานทางวิชาการและผลงานวิจัย ดังนี้

3.4.1 เพิ่มค่าตอบแทน กลุ่มตัวอย่างเสนอแนะเกี่ยวกับการเพิ่มค่าตอบแทนให้มากเพียงพอที่จะจูงใจให้อาจารย์ผลิตผลงานทางวิชาการและผลงานวิจัย ค่าตอบแทนที่กลุ่มตัวอย่างพูดถึงได้แก่ ค่าตอบแทนที่ให้เมื่อเกิดงานวิจัย เงินเดือน รวมถึงค่าตอบแทนในเรื่องของภาระงานสำหรับพี่เลี้ยงในการดูแลนักวิจัยหน้าใหม่ เพื่อให้เกิดกำลังใจในการทำงานทั้งนักวิจัยและพี่เลี้ยงนักวิจัย ดังข้อมูลต่อไปนี้

“การให้ค่าตอบแทนเมื่อทำงานวิจัย เช่น จะให้ ห้าพัน หนึ่งหมื่น...อันนี้คือสิ่งที่ดี” (A6G2)

“มองทั้งระบบ...ไม่ใช่แค่ค่าตอบแทน...เงินเดือนที่มันน้อย...อาจารย์ส่วนหนึ่งก็ต้องไปหา part time หาทำงานอย่างอื่น...ถ้าเงินเดือนประจำเราเยอะ...อาจจะดึงอาจารย์บางคนให้มาสนใจในเรื่องงานวิชาการได้มากขึ้น” (A3G2)

“เราน่าจะมีสิ่งตอบแทนให้เขา (coach) ถ้าเกิดจากสัมพันธภาพ เขาอาจจะหึงเราได้ว่าเขาอาจจะไม่เห็นด้วย...กำหนดภาระงานให้เขา ปีนี้ให้ 3 ภาระงาน สำหรับเป็น coach ให้เราหรือ ได้เป็นชั่วโมงไปเลย ให้เค้า 50 ชั่วโมงสำหรับเป็น coach ให้เรา...ไม่เป็นเงินก็ได้” (A4G3)

“สิ่งที่อยากให้เพิ่ม...อันแรกคือเงินค่าตอบแทน” (A6G4)

“ให้รางวัล project...มีการรายงานความก้าวหน้าแต่ละ project ว่าถึงไหน ไปไกลตาม chart ที่เขาวางไว้ ก็ให้รางวัลเขาไปเลย” (A5G4)

3.4.2 *ปรับเปลี่ยนวิธีการประเมินความดีความชอบ* กลุ่มตัวอย่างแสดงความคิดเห็นเกี่ยวกับการปรับเปลี่ยนวิธีการประเมินความดีความชอบที่ช่วยส่งเสริมให้เกิดงานวิจัยและผลงานทางวิชาการ โดยกลุ่มตัวอย่างได้พูดถึงความดีความชอบในประเด็นของการแบ่งประเมินขั้นตามความถนัด ให้นำหนักภาระงานหรือโปรโมชันขั้นพิเศษให้กับอาจารย์ที่มีงานวิจัยหรือผลงานทางวิชาการ เช่น “มันควรจะประเมินตามความถนัดของเค้า” (A6G2) “จัดเป็นโปรโมชันขั้นพิเศษ” (A3G3) และ “เพิ่มภาระงาน...ภาระงานในการทำวิจัยได้เพิ่มขึ้น” (A6G4)

กล่าวโดยสรุป การเพิ่มแรงจูงใจในการผลิตผลงานทางวิชาการและผลงานวิจัยที่กลุ่มตัวอย่างแสดงความคิดเห็นว่าสามารถช่วยส่งเสริมให้เกิดการผลิตผลงานทางวิชาการและผลงานวิจัย ประกอบด้วย การเพิ่มค่าตอบแทนการผลิตผลงานวิชาการและผลงานวิจัย รวมถึงค่าตอบแทนตำแหน่งทางวิชาการ การกระตุ้นให้เกิดบรรยากาศวิชาการ การปรับเปลี่ยนวิธีการประเมินความชอบ และการเพิ่มน้ำหนักภาระงานให้ผลงานทางวิชาการและผลงานวิจัย

3.5 *ศึกษาวิจัยเพิ่มเติม* นอกจากนี้มีการเสนอความคิดเห็นเกี่ยวกับการศึกษาวิจัยเพิ่มเติมในประเด็นที่เกี่ยวข้อง ในประเด็นจำนวนของอาจารย์ที่ดำรงตำแหน่งทางวิชาการและความต้องการของอาจารย์เกี่ยวกับการผลิตผลงานทางวิชาการและผลงานวิจัย

3.5.1 *ศึกษาวิจัยเกี่ยวกับจำนวนของอาจารย์ที่ดำรงตำแหน่งทางวิชาการ* กลุ่มตัวอย่างให้มุมมองเกี่ยวกับการศึกษาถึงจำนวนอาจารย์ที่อยู่ในตำแหน่งทางวิชาการในอีก 5-10 ปีข้างหน้าทั้งในส่วนของคณะและมหาวิทยาลัย เนื่องจากมองว่ามีส่วนเกี่ยวข้องกับการผลิตผลงานทางวิชาการและผลงานวิจัย ซึ่งจะส่งผลต่อการวางแผนนโยบายกระตุ้น อย่างไรก็ตามมีเพียงกลุ่มตัวอย่างเพียงคนเดียวที่เสนอในประเด็นนี้

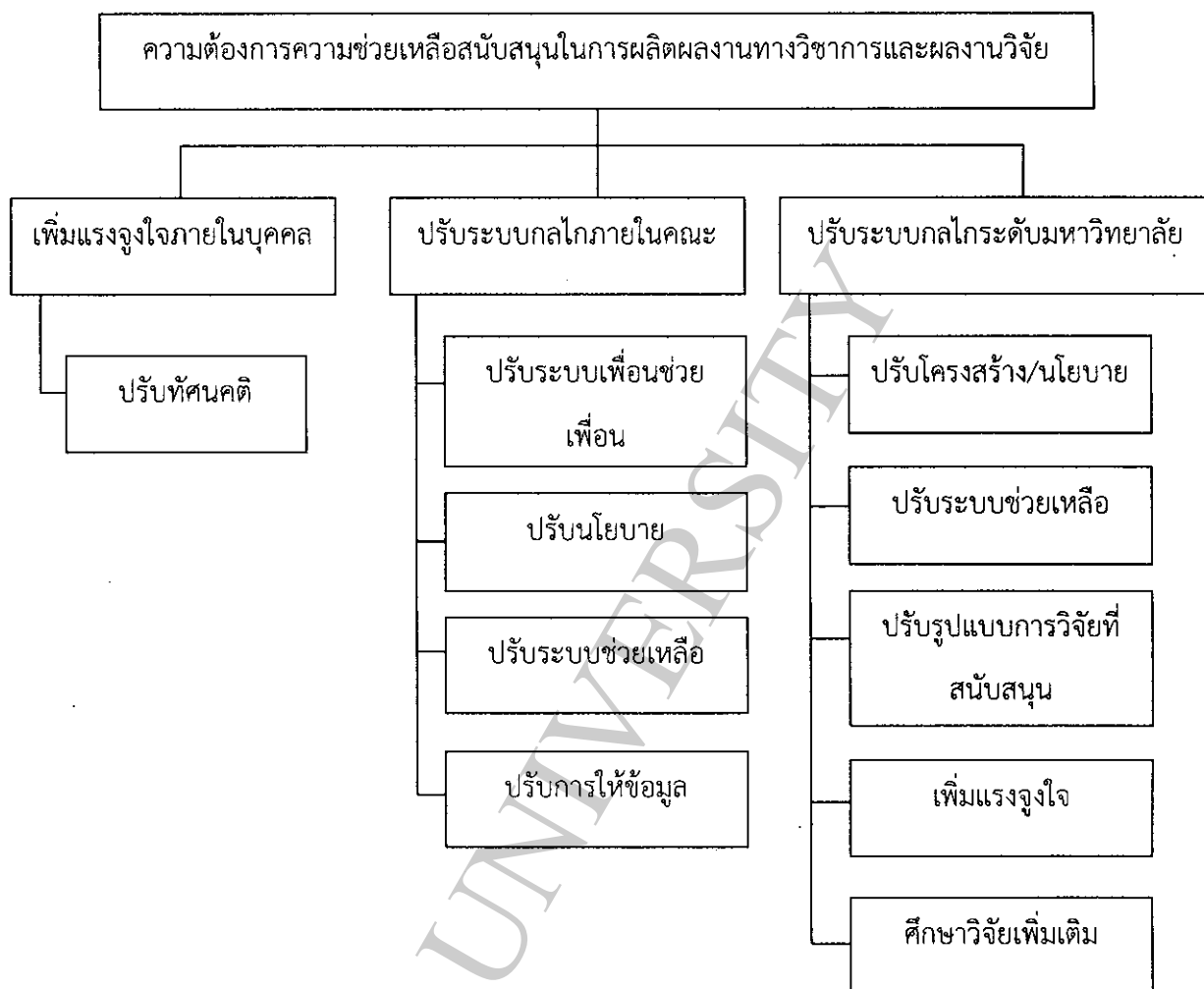
“ศึกษาปริมิตของประชากร (ที่มีตำแหน่งทางวิชาการ) ของคณะแล้วก็ของมหาวิทยาลัยด้วยว่ามันส่งผลกระทบอีกมั๊ย อีก 5 ปี 10 ปี วางแผนประชากรพ่ายัพ” (A7G2)

3.5.2 ศึกษาถึงความต้องการของอาจารย์ นอกจากนี้กลุ่มตัวอย่างได้เสนอให้มีการศึกษาวิจัยเกี่ยวกับความต้องการของอาจารย์ด้านการผลิตผลงานทางวิชาการและผลงานวิจัย

“ควรจะศึกษาที่ว่าจะอะไรที่ให้แล้วอาจารย์พอใจ อาจจะถามจากเราก็ได้ survey ก็ได้ ว่าเราอยากได้อะไรอย่างเนี่ย” (A1G2)

กล่าวโดยสรุป ความต้องการความช่วยเหลือสนับสนุนด้านการปรับเปลี่ยนระบบกลไกระดับมหาวิทยาลัยที่กลุ่มตัวอย่างแสดงความคิดเห็นว่าจะสามารถช่วยส่งเสริมให้ผลิตเกิดการผลิตผลงานทางวิชาการและผลงานวิจัยของอาจารย์ ประกอบไปด้วย การปรับโครงสร้างหรือนโยบาย เช่น จัดระบบให้เอื้อ จัดหากรรมการจริยธรรมในมุข เป็นต้น การปรับระบบช่วยเหลือ ได้แก่ เพิ่มเวลาในการทำวิจัย จัดหาผู้เชี่ยวชาญช่วยเหลือ และเพิ่มหน่วยงานสนับสนุนภาษาต่างประเทศ เป็นต้น การปรับรูปแบบงานวิจัยที่สนับสนุนให้หลากหลายสอดคล้องกับความสามารถของอาจารย์ ได้แก่ ปรับรูปแบบการวิจัยสำหรับนักวิจัยหน้าใหม่ ทำวิจัยแบบสหสาขา และเน้นการทำวิจัยแบบ R2R เป็นต้น การเพิ่มแรงจูงใจในการทำวิจัยหรือผลงานวิชาการ เช่น เพิ่มค่าตอบแทน และปรับเปลี่ยนวิธีการประเมินความดีความชอบ เป็นต้น และควรมีการศึกษาวิจัยเพิ่มเติมเกี่ยวกับจำนวนอาจารย์ที่ดำรงตำแหน่งทางวิชาการและความต้องการของอาจารย์ในการผลิตผลงานทางวิชาการและผลงานวิจัย เพื่อเป็นแนวทางในการวางนโยบายกระตุ้นการผลิตผลงานทางวิชาการและผลงานวิจัยในอนาคต

ดังนั้นความต้องการความช่วยเหลือสนับสนุนในการผลิตผลงานทางวิชาการและผลงานวิจัยที่กลุ่มตัวอย่างแสดงความคิดเห็นว่าจะสามารถช่วยกระตุ้นให้อาจารย์ผลิตผลงานทางวิชาการและผลงานวิจัย ประกอบไปด้วยการกระตุ้นแรงจูงใจภายในบุคคล ปรับระบบกลไกภายในคณะ ปรับระบบกลไกระดับมหาวิทยาลัย ดังภาพ 4.4



ภาพที่ 4.4 ความต้องการการช่วยเหลือสนับสนุนด้านการผลิตผลงานวิชาการและผลงานวิจัย