

บทที่ 2

นวัตกรรมการสอน ปัญหาและ/หรือแนวทางในการแก้ปัญหาในการเรียน รายวิชาการศึกษาทั่วไปภาษาอังกฤษของนักศึกษาชั้นปีที่ 1 และชั้นปีที่ 2

หลักสูตรรายวิชาศึกษาทั่วไปของมหาวิทยาลัยพายัพมีวัตถุประสงค์เพื่อให้ นักศึกษาสามารถใช้ภาษาในการติดต่อสื่อสาร ได้อย่างมีประสิทธิภาพ โดยมีหน่วยกิตรวมทั้งสิ้น 30 หน่วยกิต อันประกอบด้วยกลุ่มวิชาสังคมศาสตร์และมนุษยศาสตร์ กลุ่มวิชาวิทยาศาสตร์ คณิตศาสตร์และเทคโนโลยี จำนวน 15 หน่วยกิต และกลุ่มวิชาภาษา 15 หน่วยกิตอันประกอบด้วยรายวิชาทักษะการใช้ภาษาไทยจำนวน 3 หน่วยกิต และรายวิชาภาษาอังกฤษจำนวน 12 หน่วยกิต ดังต่อไปนี้ รายวิชาภาษาอังกฤษ 1 (ศท 108) รายวิชาภาษาอังกฤษ / (ศท 109) รายวิชาภาษาอังกฤษ 3 (ศท 208) และรายวิชาภาษาอังกฤษ 4 (ศท 209)

รายวิชาศึกษาทั่วไปดังกล่าวข้างต้นเป็นรายวิชาบังคับที่นักศึกษาทุกหลักสูตรในมหาวิทยาลัยต้องศึกษาและผ่านการวัดผล จากความแตกต่างทางด้านพื้นฐานความรู้ภาษาอังกฤษ พฤติกรรมส่วนตัว และการขาดแรงจูงใจในการเรียนของผู้เรียนทำให้ผู้สอนต้องเผชิญกับปัญหาต่างๆที่เกิดขึ้นในชั้นเรียนมากมาย จึงเป็นสาเหตุให้ผู้สอนจำนวนหนึ่งต้องทำวิจัยในชั้นเรียนเพื่อศึกษาปัญหาที่เกิดขึ้น เพื่อหาแนวทางแก้ไขและเพื่อเพิ่มประสิทธิภาพในการเรียนการสอน

การพัฒนาความสามารถของผู้เรียนในการเขียนสะกดคำภาษาอังกฤษตามคำบอก โดยใช้เกมคำศัพท์

น้ำทิพย์ ขจรบุญ

บทนำ

ปัญหาในการเรียนการสอนภาษาอังกฤษของนักศึกษาที่เกิดขึ้นในบางครั้งคือนักศึกษาจำนวนหนึ่งมีปัญหาในการเขียนสะกดคำศัพท์ ซึ่งมีผลกระทบต่อเนื่อง ไปถึงการเขียนอื่นๆ ไม่ว่าจะเป็นการเขียนในรูปของคำ วลีและประโยคต่างๆ ดังนั้นส่งผลทำให้การเขียนสื่อความไม่ประสบความสำเร็จและการสื่อสาร ไม่มีประสิทธิภาพเท่าที่ควร ซึ่งปัญหาดังกล่าว อาจทำให้มีผลต่อการพัฒนาทางด้านทักษะอื่นๆและอีกทั้งยังส่งผล ไปสู่การสื่อสารในชีวิตประจำวัน

ปัจจัยที่ส่งผลกระทบต่อการอ่านภาษาอังกฤษ

ปัจจุบันการสอนภาษาอังกฤษในประเทศไทยจำเป็นต้องมีการพัฒนาให้ก้าวหน้าไปให้ทันกับความจำเป็นในการใช้จริง เนื่องจากภาษาอังกฤษมีบทบาทสำคัญอย่างยิ่งในการสื่อสารเพราะเป็นภาษาสากลที่มีผู้นิยมใช้ติดต่อสื่อสารกันมากที่สุดภาษาหนึ่ง ในสังคมไทยก็เช่นเดียวกันที่ให้ความสำคัญกับบทบาทของภาษาอังกฤษเป็นอย่างมาก โดยเฉพาะการเขียน ทั้งนี้เพราะการสื่อสารด้วยการเขียนนั้นจะมีโอกาสได้ถูกใช้ในชีวิตประจำวัน การทำงาน และยังเป็นเครื่องมือถ่ายทอดความรู้ความคิด ไปสู่ผู้รับอีกด้วย ดังนั้นทักษะการเขียนจึงเป็นทักษะหนึ่งในบรรดาทักษะอื่นๆ คือ การฟัง พูดและ อ่านซึ่งล้วนแต่มีความสำคัญ ต่อการเรียนรู้ภาษา ซึ่งผู้สอนภาษาอังกฤษปัจจุบันยังให้ความสำคัญต่อวิธีการสอนไม่เต็มประสิทธิภาพเท่าที่ควรเพราะบางครั้งผู้เรียนยังมีการเบื่อหน่ายต่อการเขียนซึ่งอุปสรรคของการเขียนที่ดีส่วนหนึ่งเนื่องมาจากผู้เรียนขาดการกระตุ้นความสนใจ โดยวิธีการสอนที่น่าสนใจ นอกจากนี้ นักศึกษายังขาดความสามารถทางการสะกดคำที่ถูกต้อง ดังนั้นถ้าผู้เรียน ไม่สามารถสะกดคำได้ถูกต้อง การเขียนนั้นก็อาจจะ ไม่มีประสิทธิภาพตามมาจาก การเรียนการสอนวิชาภาษาอังกฤษ นักศึกษายังมีปัญหาในการเขียนสะกดคำศัพท์ยังไม่ได้รับวิธีการสอนที่น่าสนใจในการกระตุ้นให้มีการเรียนรู้ในการสะกดคำ ซึ่งมีผลกระทบต่อกรเขียนประโยค ในชิ้นงานต่างๆ ทำให้การเขียนสื่อความ ไม่ประสบความสำเร็จและการสื่อสาร ไม่มีประสิทธิภาพเท่าที่ควร ในการช่วยพัฒนาการเขียนสะกดคำศัพท์ภาษาอังกฤษให้ถูกต้องและดีขึ้นนั้น อาจทำให้มีผลดีต่อการเขียนในรูปแบบอื่นๆต่อไปได้และในขณะเดียวกันยังเป็นการช่วยพัฒนาทักษะอื่นๆ

โดยเฉพาะทักษะการฟัง ซึ่งถือได้ว่าเป็นทักษะพื้นฐานของการเขียน ดังนั้นการแก้ปัญหานี้โดยการใช้เกมคำศัพท์สามารถช่วยให้ผู้เรียนได้ฝึกออกเสียงคำศัพท์และจดจำคำศัพท์ ในขณะที่เดียวกันเกมการเรียนรู้คำศัพท์นี้ส่งเสริมให้ผู้เรียนมีปฏิสัมพันธ์ในการทำกิจกรรมร่วมกันอย่างสนุกสนานไม่เบื่อหน่าย อีกทั้งยังทำให้ผู้เรียนได้มีการเคลื่อนไหวเมื่อออกเสียงคำศัพท์และบอกความหมายของคำศัพท์ช่วยให้ผู้เรียนเกิดการเรียนรู้โดยการปฏิบัติจริง

การเขียนสะกดคำภาษาอังกฤษตามคำบอกโดยใช้เกมคำศัพท์

ในการเรียนการสอนภาษาอังกฤษการเขียนเป็นทักษะหนึ่งในบรรดาทักษะอื่นๆ คือการฟัง พูดและ อ่านซึ่งล้วนแต่มีความสำคัญ ต่อการเรียนรู้ภาษา ดังนั้นการที่จะเขียนให้ได้ดีผู้เรียนก็จะต้องมีความสามารถทางการสะกดคำได้ดีด้วยโดยการใช้เกมคำศัพท์ ดังขั้นตอนต่อไปนี้

1. การได้รับการทดสอบวัดความสามารถในการเขียนสะกดคำศัพท์ตามคำบอกของผู้เรียนก่อนการใช้เกมหรือที่เรียกว่า Dictation ตามที่ผู้สอนกำหนดซึ่งเป็นคำศัพท์จากบทเรียนที่ผู้เรียนกำลังเรียน
2. การเล่นเกมคำศัพท์ของผู้เรียนเพื่อทบทวนคำศัพท์ที่เรียนไป ก่อนผู้เรียนสอบการเขียนคำศัพท์ตามคำบอก
3. การดำเนินการวัดความสามารถในการเขียนสะกดคำของผู้เรียนอีกครั้งหลังจากการเล่นเกมโดยใช้แบบวัดความสามารถชุดเดียวกัน
4. การบันทึกคะแนนผู้เรียนในการเขียนสะกดคำศัพท์ภาษาอังกฤษตามคำบอกแล้วนำคะแนนที่ได้จากการวัดความสามารถในการเขียนสะกดคำก่อนและหลังเล่นเกมไปวิเคราะห์

การพัฒนาความสามารถของผู้เรียนในการเขียนสะกดคำภาษาอังกฤษตามคำบอก

การพัฒนาความสามารถของผู้เรียนในการเขียนสะกดคำภาษาอังกฤษตามคำบอกโดยใช้เกมคำศัพท์นั้นทำให้ผู้เรียนมีผลสัมฤทธิ์ของคะแนนการเขียนสะกดคำภาษาอังกฤษตามคำบอกสูงขึ้นมีการพัฒนาการเขียนสะกดคำดีขึ้น ซึ่งผู้เรียนจะได้รับการใช้วิธีสอนแบบโฟนิกส์ที่เป็นส่วนหนึ่งที่อยู่ในเกมคำศัพท์ช่วยเป็นตัวส่งเสริมการออกเสียงและความรู้คำศัพท์ภาษาอังกฤษไปในขณะเดียวกัน หากผู้เรียนได้รับการฝึกออกเสียงคำศัพท์ไม่ว่าจะเป็นทั้งกับผู้สอนและกับเพื่อนๆ หรือไม่ว่าจะเป็นการฝึกแบบคู่หรือแบบกลุ่ม การออกเสียงในลักษณะซ้ำไปซ้ำมา ทำให้ผู้เรียนเกิดความคุ้นเคยกับเสียง จดจำคำศัพท์ได้ยาวนานและคงทนมากยิ่งขึ้น นอกจากนี้การใช้เกมคำศัพท์

ผู้เรียนจะได้รับการฝึกทบทวนคำศัพท์ซึ่งเป็นการส่งเสริมให้ผู้เรียนมีปฏิสัมพันธ์ในการทำกิจกรรมร่วมกัน เกิดการเรียนรู้และมีความสุขสานในเวลาเดียวกันทำให้ผู้เรียนไม่เบื่อ และผู้เรียนได้มีการเคลื่อนไหวเมื่อออกเสียงคำศัพท์และบอกความหมายของคำศัพท์ ถ้าผู้สอนจัดกิจกรรมการเรียนการสอนด้วยวิธีการดังกล่าวช่วยให้ผู้เรียนเกิดการเรียนรู้โดยการปฏิบัติจริง ทำให้ผู้เรียนจดจำได้ดีและจำนานและยังช่วยกระตุ้นให้ผู้เรียนที่มีปัญหาเรื่องความจำสั้น สามารถจดจำได้นานขึ้น

PAYAP UNIVERSITY

ชื่อรายงานการวิจัย	การพัฒนาความสามารถของผู้เรียนในการเขียนสะกดคำภาษาอังกฤษตามคำบอกโดยใช้เกมคำศัพท์
Title	Development of Students' Dictation Ability by Using a Vocabulary Game
ชื่อนักวิจัย	น้ำทิพย์ ขจรบุญ
Researchers	Namtip Kajornboon

บทคัดย่อ

การศึกษาครั้งนี้มีวัตถุประสงค์เพื่อเปรียบเทียบผลสัมฤทธิ์ของคะแนนการเขียนคำศัพท์ภาษาอังกฤษตามคำบอก ก่อนและหลังการใช้เกมคำศัพท์ กลุ่มเป้าหมายที่ใช้ในการวิจัย ได้แก่ นักศึกษาที่ลงทะเบียนเรียนวิชา GE 108 General English I ตอนที่ 34 ในภาคเรียนที่ 1 ปีการศึกษา 2553 มหาวิทยาลัยพายัพ เครื่องมือที่ใช้ในการวิจัย คือ เกมคำศัพท์ จำนวน 2 เกม เกมละ 15 นาที โดยใช้เกมทั้งหมด รวม 2 ครั้ง เครื่องมือที่ใช้ในการเก็บรวบรวมข้อมูล คือ แบบวัดการเขียนสะกดคำศัพท์ภาษาอังกฤษตามคำบอก ขั้นตอนการวิจัยประกอบด้วย การวัด การเขียนสะกดคำศัพท์ภาษาอังกฤษตามคำบอก ก่อนและหลังการใช้เกมคำศัพท์ นำข้อมูลมาวิเคราะห์เพื่อหาค่าเฉลี่ย และค่าร้อยละ ผลการวิจัยแสดงให้เห็นว่าผู้เรียนมีความสามารถในการเขียนสะกดคำภาษาอังกฤษตามคำบอก หลังจากการใช้เกมคำศัพท์สูงขึ้น

คำสำคัญ สะกดคำ เกมคำศัพท์

ABSTRACT

The purposes of this study were to compare students' dictation ability before and after using a vocabulary game. The target group was the students of section 34 studying GE 108 General English I at Payap University, Chiang Mai, during the first semester of the academic year 2010. The experiment instrument was two vocabulary games. The data collecting instrument was English dictation test. The research procedures comprised of assessing students' English dictation before and after using a vocabulary game. The data obtained were analyzed using mean and percentage.

The findings of this research revealed that the students gained more ability in English dictation after using a vocabulary game.

Keywords: Dictation, Vocabulary Game

ความเป็นมาของการวิจัย

ปัจจุบันการสอนภาษาอังกฤษในประเทศไทยจำเป็นต้องมีการพัฒนาให้ก้าวหน้าไปให้ทันกับความจำเป็นในการใช้จริง เนื่องจากภาษาอังกฤษมีบทบาทสำคัญอย่างยิ่งในการสื่อสารเพราะเป็นภาษาสากลที่มีผู้นิยมใช้ติดต่อกันมากที่สุดภาษาหนึ่ง ในสังคมไทยก็เช่นเดียวกันที่ให้ความสำคัญกับบทบาทของภาษาอังกฤษเป็นอย่างมาก โดยเฉพาะการเขียน ทั้งนี้เพราะการสื่อสารด้วยการเขียนนั้นจะมีโอกาสได้ถูกใช้ในชีวิตประจำวัน การทำงาน และยังเป็นเครื่องมือถ่ายทอดความรู้ความคิดไปสู่ผู้รับอีกด้วย ดังนั้นทักษะการเขียนจึงเป็นทักษะหนึ่งในบรรดาทักษะอื่นๆ คือ การฟัง พูดและ อ่านซึ่งล้วนแต่มีความสำคัญ ต่อการเรียนรู้ภาษา นอกจากนี้การที่จะเขียนให้ได้ดีนั้นผู้เรียนก็ต้องมีความสามารถทางการสะกดคำได้ดีด้วย ถ้าผู้เรียนไม่สามารถสะกดคำได้ถูกต้อง การเขียนนั้นก็อาจจะไม่มีประสิทธิภาพได้ จากการสอนวิชา GE108 General English I ตอนที่ 34 พบว่า นักศึกษาจำนวนหนึ่งมีปัญหาในการเขียนสะกดคำศัพท์ ซึ่งมีผลกระทบต่อ การเขียนประโยคต่างๆในการเรียนที่ผ่านมา ทำให้การเขียนสื่อความไม่ประสบความสำเร็จและการสื่อสารไม่มีประสิทธิภาพเท่าที่ควร ในการช่วยพัฒนาการเขียนสะกดคำศัพท์ภาษาอังกฤษให้ถูกต้องและดีขึ้นนั้น อาจทำให้มีผลดีต่อการเขียนในรูปแบบอื่นๆต่อไปได้และในขณะเดียวกันยังเป็นการช่วยพัฒนาทักษะอื่นๆ โดยเฉพาะทักษะการฟัง ซึ่งถือได้ว่าเป็นทักษะพื้นฐานของการเขียน ดังนั้นผู้สอนจึงสนใจที่จะแก้ปัญหานี้โดยการใช้เกมคำศัพท์

วัตถุประสงค์ของการวิจัย

เพื่อเปรียบเทียบความสามารถในการเขียนสะกดคำภาษาอังกฤษตามคำบอก ก่อนและหลังการใช้เกมคำศัพท์ของนักศึกษาที่ลงทะเบียนเรียนวิชา GE108 ตอนที่ 34 ในภาคเรียนที่ 1 ปีการศึกษา 2553 มหาวิทยาลัยพายัพ

สมมุติฐานการวิจัย

ผู้เรียนสามารถเขียนสะกดคำ ได้ถูกต้องและดีขึ้นหลังใช้เกมคำศัพท์

ขอบเขตของการวิจัย

1. ประชากร ประชากรที่ใช้ในการวิจัยครั้งนี้ คือ นักศึกษาที่ลงทะเบียนเรียนวิชา GE 108 ตอนที่ 34 ในภาคเรียนที่ 1 ปีการศึกษา 2553 มหาวิทยาลัยพายัพ จำนวน 30 คน
2. เนื้อหาที่ใช้ทดลอง เนื้อหาที่ใช้ในการทดลองครั้งนี้เป็นคำศัพท์ของบทที่ 1 และบทที่ 3 จากหนังสือ Result จำนวน 20 คำ จากรายวิชา GE 108

นิยามศัพท์เฉพาะ

1. เกมคำศัพท์ หมายถึง กิจกรรมทบทวนคำศัพท์โดยให้ผู้เรียนสุ่มเลือกคำศัพท์ที่เตรียมไว้ แล้วออกเสียงคำศัพท์เหล่านั้น พร้อมให้ความหมายให้ถูกต้องก่อนการเขียนตามคำบอก
2. การเขียนสะกดคำภาษาอังกฤษตามคำบอก หมายถึง การเขียนสะกดคำศัพท์ภาษาอังกฤษของบทที่ 1 และบทที่ 3 พร้อมบอกความหมายให้ถูกต้อง ซึ่งวัดความสามารถโดยแบบวัดการเขียนสะกดคำตามคำบอก
3. ผู้เรียน หมายถึง นักศึกษาที่ลงทะเบียนเรียนวิชา GE 108 ตอนที่ 34 มหาวิทยาลัยพายัพ

ประโยชน์ที่ได้รับ

1. เพื่อเป็นแนวทางให้ผู้สอนใช้เกมคำศัพท์ช่วยในการปรับปรุงและพัฒนาการสอนให้นักศึกษามีความสามารถในการเขียนสะกดคำศัพท์ให้มีประสิทธิภาพ
2. เพื่อเป็นแนวทางในการทำวิจัยเกี่ยวกับการสอนเขียนภาษาอังกฤษโดยใช้เกม
3. เพื่อเป็นแนวทางให้ผู้สอนใช้เกมคำศัพท์ช่วยในการปรับปรุงและพัฒนาการสอนให้นักศึกษามีความสามารถในการเขียนสะกดคำศัพท์ได้อย่างมีประสิทธิภาพ

วิธีดำเนินการวิจัย

กลุ่มเป้าหมาย นักศึกษาที่ลงทะเบียนเรียนวิชา GE108 ตอนที่ 34 จำนวน 30 คน ในภาคเรียนที่ 1 ปีการศึกษา 2553 มหาวิทยาลัยพายัพ

เครื่องมือในการวิจัย

1. เครื่องมือที่ใช้ในการทดลอง ได้แก่ เกมคำศัพท์ เป็นเกมคำศัพท์ที่ใช้คำศัพท์ของบทที่ 1 และบทที่ 3 ซึ่งผู้เรียนจะได้เล่นเกมเพื่อทบทวนคำศัพท์ที่เรียนไปแล้ว ลักษณะของเกมคือ ผู้สอนจะมีบัตรคำของคำศัพท์ปะปนกันแล้วให้ผู้เรียนสุ่มเลือกขึ้นมาอ่านออกเสียงพร้อมให้ความหมายให้ถูกต้อง โดยผู้สอนจะชูบัตรคำศัพท์ต่างๆ ตามที่ผู้เรียนสุ่มเลือกและผู้เรียนฝึกออกเสียงเป็นกลุ่มก่อน ต่อจากนั้นจะเป็นการฝึกแบบคู่

2. เครื่องมือที่ใช้ในการเก็บรวบรวมข้อมูล ได้แก่ แบบวัดความสามารถในการเขียนสะกดคำศัพท์ภาษาอังกฤษตามคำบอกก่อนและหลังการทดลอง เป็นแบบวัดที่กำหนดให้ผู้เรียนเขียนคำศัพท์ตามคำบอก 20 คำจากบทที่ 1 และบทที่ 3 ซึ่งเป็นคำศัพท์ชุดเดียวกัน (ดูแบบทดสอบความสามารถในการเขียนสะกดคำก่อนและหลังการทดลองในภาคผนวก ก)

การดำเนินการทดลองและการเก็บรวบรวมข้อมูล

1. นักศึกษารับการทดสอบวัดความสามารถในการเขียนสะกดคำศัพท์บทที่ 1 และบทที่ 3 ตามที่ผู้สอนกำหนดก่อนการทดลอง เครื่องมือที่ใช้ ได้แก่ แบบวัดความสามารถในการเขียนสะกดคำ ซึ่งมีคำศัพท์จำนวน 20 คำ

2. ผู้สอนอธิบายให้นักศึกษาทราบว่าจะมีการให้เล่นเกมคำศัพท์เพื่อทบทวนคำศัพท์ก่อนสอบการเขียนคำศัพท์ตามคำบอกของบทที่ 1 และบทที่ 3

3. หลังการทดลองสิ้นสุด ผู้สอนดำเนินการวัดความสามารถในการเขียนสะกดคำโดยใช้แบบวัดชุดเดียวกันนั่นคือเขียนตามคำบอก 20 คำ ซึ่งเป็นชุดเดียวกันกับก่อนการทดลอง

4. ผู้สอนนำคะแนนที่ได้จากการวัดความสามารถในการเขียนสะกดคำก่อนและหลังการทดลอง ไปวิเคราะห์

การวิเคราะห์ข้อมูล เปรียบเทียบความสามารถในการเขียนสะกดคำก่อนและหลังการใช้เกมคำศัพท์ โดยใช้วิธีหาค่าเฉลี่ยและค่าร้อยละของคะแนนที่นักศึกษาได้จากความสามารถในการเขียนสะกดคำก่อนและหลังการใช้เกมคำศัพท์

ผลการวิเคราะห์ข้อมูล

การวิจัยครั้งนี้มีวัตถุประสงค์เพื่อเปรียบเทียบความสามารถในการเขียนสะกดคำภาษาอังกฤษตามคำบอก ก่อนและหลังการใช้เกมคำศัพท์ของนักศึกษาที่ลงทะเบียนเรียนวิชา GE108 ตอนที่ 34 ในภาคเรียนที่ 1 ปีการศึกษา 2553 มหาวิทยาลัยพายัพ ผู้สอนเก็บรวบรวมข้อมูลด้วยการทดสอบวัดความสามารถในการเขียนสะกดคำก่อนและหลังการใช้เกมคำศัพท์ หลังจากนั้น

จึงนำคะแนนของนักศึกษาที่ได้จากการทดสอบเขียนสะกดคำก่อนการใช้เกมคำศัพท์เปรียบเทียบกับคะแนนที่ได้หลังการใช้เกมคำศัพท์เพื่อหาค่าเฉลี่ยและค่าร้อยละของคะแนนในการทดสอบทั้งสองครั้งดังกล่าว ผลการวิเคราะห์เสนอในตารางที่ 1 ต่อไปนี้

ผลการเปรียบเทียบการเขียนสะกดคำศัพท์ภาษาอังกฤษตามคำบอกก่อนและหลังการใช้เกมคำศัพท์

ตารางที่ 1 ค่าเฉลี่ยและค่าร้อยละของคะแนนความสามารถในการเขียนสะกดคำตามคำบอกของผู้เรียนก่อนและหลังใช้เกมคำศัพท์

การทดสอบ	ค่าเฉลี่ย (คะแนนเต็ม 2)	ร้อยละ
ก่อนการใช้เกมคำศัพท์	13.95	69.75
หลังการใช้เกมคำศัพท์	15.86	79.3

จากตารางที่ 1 แสดงให้เห็นว่าค่าเฉลี่ยของคะแนนการเขียนสะกดคำศัพท์ภาษาอังกฤษตามคำบอกของนักศึกษาก่อนการใช้เกมเท่ากับ 13.95 คิดเป็นร้อยละ 69.75 และค่าเฉลี่ยของคะแนนการเขียนสะกดคำศัพท์ภาษาอังกฤษตามคำบอกหลังการใช้เกมเท่ากับ 15.86 คิดเป็นร้อยละ 79.3 จะเห็นได้ว่าความสามารถในการเขียนสะกดคำศัพท์ภาษาอังกฤษตามคำบอกหลังการใช้เกม (ดูรายละเอียดผลการทดสอบการเขียนสะกดคำศัพท์ภาษาอังกฤษตามคำบอกก่อนและหลังการใช้เกมคำศัพท์ในภาคผนวก ข) สูงขึ้นกว่าก่อนการใช้เกม ซึ่งสามารถสรุปได้ว่าเมื่อนักศึกษาได้เล่นเกมคำศัพท์แล้ว มีการพัฒนาการเขียนสะกดคำศัพท์ภาษาอังกฤษตามคำบอกถูกต้องมากขึ้นกว่าเดิม

สรุป อภิปรายผลการวิจัย

การวิจัยชั้นเรียนเรื่อง “การพัฒนาความสามารถของผู้เรียนในการเขียนสะกดคำภาษาอังกฤษตามคำบอกโดยใช้เกมคำศัพท์” มีวัตถุประสงค์เพื่อเปรียบเทียบความสามารถในการเขียนสะกดคำภาษาอังกฤษตามคำบอก ก่อนและหลังการใช้เกมคำศัพท์ของนักศึกษาที่ลงทะเบียนเรียนวิชา GE108 ตอนที่ 34 จำนวน 30 คนในภาคเรียนที่ 1 ปีการศึกษา 2553 มหาวิทยาลัยพายัพ เครื่องมือที่ใช้ในการวิจัย ได้แก่ เกมคำศัพท์และเครื่องมือที่ใช้เก็บข้อมูล ได้แก่ แบบวัดความสามารถในการเขียนสะกดคำตามคำบอก ซึ่งวัดก่อนและหลังการใช้เกมและ นำข้อมูลที่ได้อามาหาค่าเฉลี่ยและค่าร้อยละ ผลการวิจัยทำให้สรุปได้ว่า ผู้เรียนสามารถเขียนสะกดคำภาษาอังกฤษตามคำบอกถูกต้องและดีขึ้น หลังได้รับการ ใช้เกมคำศัพท์

อภิปรายผลการวิจัย

จากผลการวิจัย การเขียนสะกดคำศัพท์ภาษาอังกฤษตามคำบอกของนักศึกษาพัฒนามากขึ้นหลังการใช้เกมคำศัพท์ เนื่องมาจากสาเหตุที่สำคัญที่น่าสนใจ ดังต่อไปนี้

ประการที่หนึ่ง การใช้เกมคำศัพท์ ผู้สอนได้ให้ผู้เรียนฝึกออกเสียงคำศัพท์ทั้งกับผู้สอนและกับเพื่อนๆ ไม่ว่าจะเป็นการฝึกแบบคู่หรือแบบกลุ่ม ซึ่งเป็นการออกเสียงในลักษณะซ้ำไปซ้ำมา เป็นการฝึกออกเสียงที่สามารถทำให้ผู้เรียนเกิดความคุ้นเคยกับเสียง จึงทำให้จดจำได้ยาวนานและคงทนมากยิ่งขึ้น ซึ่งสอดคล้องกับข้อค้นพบของ Dobinson, 2001 (อ้างใน นวัตกรรม ขจรบุญ 2553). การใช้วิธีสอน โฟนิคส์เพื่อส่งเสริมการออกเสียงและความรู้คำศัพท์ภาษาอังกฤษ. วิทยานิพนธ์ศึกษาศาสตรมหาบัณฑิต บัณฑิตวิทยาลัย มหาวิทยาลัยเชียงใหม่ ที่กล่าวว่า การฝึกพูดซ้ำตามครู หรือการฝึกใช้คำในกลุ่มระหว่างผู้เรียนมีส่วนช่วยให้ผู้เรียนเกิดการเรียนรู้คำศัพท์และจดจำความหมายของคำศัพท์ได้นาน

ประการที่สอง การใช้เกมคำศัพท์ ผู้เรียนจะได้รับการฝึกทบทวนคำศัพท์ซึ่งเป็นการส่งเสริมให้ผู้เรียนมีปฏิสัมพันธ์ในการทำกิจกรรมร่วมกัน เกิดการเรียนรู้และมีความสุขสนุกสนานในเวลาเดียวกันทำให้ผู้เรียนไม่เบื่อ และผู้เรียนได้มีการเคลื่อนไหวเมื่อออกเสียงคำศัพท์และบอกความหมายของคำศัพท์ การจัดกิจกรรมการเรียนการสอนด้วยวิธีการดังกล่าวช่วยให้ผู้เรียนเกิดการเรียนรู้โดยการปฏิบัติจริง ทำให้ผู้เรียนจดจำได้ดีขึ้นและจำนานขึ้น และยังช่วยกระตุ้นให้ผู้เรียนที่มีปัญหาเรื่องความจำสั้น สามารถจดจำได้นานขึ้นอีกด้วย

ข้อเสนอแนะ

จากการทดลองการใช้เกมคำศัพท์ เพื่อช่วยพัฒนาความสามารถของผู้เรียนในการเขียนสะกดคำศัพท์ภาษาอังกฤษตามคำบอกครั้งนี้ น่าจะเป็นวิธีที่สามารถนำไปช่วยแก้ปัญหาของนักศึกษาที่เขียนคำศัพท์ตามคำบอกไม่ถูกต้องและได้คะแนนน้อย ให้มีคะแนนมากขึ้นได้ และนอกจากนี้ผลการวิจัยในชั้นเรียนนี้อาจนำไปใช้พัฒนาทักษะอื่นๆ ได้เช่น การฟังและการอ่านออกเสียง ซึ่งเป็นทักษะที่สัมพันธ์กันกับการเขียน เพราะก่อนการเขียนผู้เรียนได้ฟังการออกเสียงคำศัพท์อย่างถูกต้องก่อน ดังนั้นถ้าผู้สอนสามารถใช้เกมคำศัพท์ในการช่วยพัฒนาการสะกดคำได้ก็สามารถนำไปใช้ประกอบการเรียนการสอนเพื่อพัฒนาทักษะการฟังและการออกเสียงไปพร้อมๆ กันได้และเกมจะช่วยให้ผู้เรียนไม่รู้สึกเบื่อต่อการท่องจำเพียงอย่างเดียวยังช่วยให้ผู้เรียนรู้สึกสนุกสนาน จำคำศัพท์ได้ง่ายขึ้นและสนใจที่จะเรียนรู้คำศัพท์เพิ่มมากขึ้นด้วย

ภาคผนวก ก

แบบทดสอบวัดความสามารถในการเขียนสะกดคำก่อนและหลังการทดลอง
จงเขียนตามคำบอก

1. boss
2. definition
3. probably
4. difficult
5. still
6. healthy
7. document
8. surname
9. technician
10. park
11. visit
12. documentary
13. information
14. news
15. personality
16. still
17. fashionable
18. prefer
19. already
17. great

ภาคผนวก ข

แสดงรายละเอียดผลการทดสอบการเขียนสะกดคำศัพท์ภาษาอังกฤษตามคำบอกก่อนและหลังการ
ใช้เกมคำศัพท์

นักเรียนคนที่	คะแนนเต็ม	ก่อนการใช้เกม	หลังการใช้เกม
1	20	11.5	14.5
2	20	17	19.5
3	20	6	13
4	20	13.5	18
5	20	4	7
6	20	6.5	9
7	20	6	7
8	20	12	9
9	20	14	18.5
10	20	7.5	3.5
11	20	10	19
12	20	20	19.5
13	20	17	20
14	20	18	19
15	20	11.5	14
16	20	18	17.5
17	20	18	19
18	20	18.5	20
19	20	17.5	19.5
20	20	18.5	20
21	20	16.5	19.5
22	20	19	9
23	20	8.5	7
24	20	18.5	19.5
25	20	19	17.5

ภาคผนวก ข (ต่อ)

นักเรียนคนที่	คะแนนเต็ม	ก่อนการใช้เกม	หลังการใช้เกม
26	20	10	19.5
27	20	19.5	20
28	20	7.5	20
29	20	17	20
30	20	18	17.5
รวม	600	418.5	476
Mean \bar{x}		13.95	15.86

PAYAP UNIVERSITY

ปัจจัยของพฤติกรรมไร้ระเบียบของนักศึกษาระดับอุดมศึกษา

เพ็ญพร จตุรพฤษ์

บทนำ

ปัญหาพฤติกรรมการเรียนของเด็กนักเรียนในระดับการศึกษาขั้นพื้นฐานและระดับอาชีวศึกษาที่ไม่ปกติเบี่ยงเบนไปจากพฤติกรรมเรียนที่เป็นไปตามบรรทัดฐานและการคาดหวังของครูผู้สอนนั้น เป็นปัญหาที่เกิดขึ้นและมีการตั้งคำถามถึงสาเหตุปัจจัยการเกิดขึ้นของปัญหามาอย่างต่อเนื่อง พฤติกรรมที่ไม่ปกตินี้อาจเรียกได้ว่าเป็นพฤติกรรมที่ไร้ระเบียบ (Disorganized behaviors) ยกตัวอย่างเช่น ไม่ตั้งใจเรียน ไม่เคารพกฎเกณฑ์ที่ยึดถือปฏิบัติในชั้นเรียน ไม่เข้าชั้นเรียน ไม่ทำงานที่ได้รับมอบหมายทั้งในชั้นเรียนและนอกชั้นเรียน ประพฤติดคนให้เป็นที่รำคาญและเป็นอุปสรรคต่อการสอนของครูและการเรียนของผู้อื่น ฯลฯ พฤติกรรมเหล่านี้เป็นที่มาของการค้นหา ทดลอง และศึกษาวิธีการแก้ไขปัญหาทั้งในระยะสั้นในระยะที่มีการเรียนการสอนรายวิชานั้นๆ และในระยะยาวตลอดปีการศึกษา และการศึกษาในระยะสั้นเหล่านี้ก็เกิดขึ้นอย่างต่อเนื่องเช่นกัน (จิราพร, 2554, , นงนุช, 2547 รัฐพล, 2551 และอภิญา, 2553)

อย่างไรก็ตาม พฤติกรรมไร้ระเบียบดังกล่าวมิได้เกิดขึ้นเฉพาะในสถานศึกษาขั้นพื้นฐานและระดับอาชีวศึกษาเท่านั้น แต่พบว่าเกิดขึ้นแม้ในระดับอุดมศึกษาเช่นกัน จากงานกรณีศึกษาพฤติกรรมไร้ระเบียบของนักศึกษาชั้นปีที่ 1 ของมหาวิทยาลัยพายัพในภาคการศึกษาที่ 2 พบว่า เงื่อนไขที่ก่อให้เกิดพฤติกรรมไร้ระเบียบในชั้นเรียนของนักศึกษาในปัจจุบันคือ ระบบการวัดและประเมินผลของการศึกษาระดับ โรงเรียน ทักษะคิดที่มีต่อพฤติกรรมเรียนที่คุ้นเคยในการเรียนระดับมัธยมศึกษาและการให้ความสำคัญต่อบทบาทของครูผู้สอนทั้งในโรงเรียนและในมหาวิทยาลัย

1. ระบบการวัดและประเมินผลการเรียนในระดับโรงเรียน ความต่อเนื่องของพฤติกรรมไร้ระเบียบในโรงเรียน และการสร้างทัศนคติในทางบวกให้กับพฤติกรรมไร้ระเบียบในชั้นเรียนเป็นเงื่อนไขที่ก่อให้เกิดพฤติกรรมไร้ระเบียบในชั้นเรียนในระดับมหาวิทยาลัย

ระบบการวัดและประเมินผลของการศึกษาระดับ โรงเรียนที่ให้นักเรียนที่มีผลสอบไม่ผ่านเกณฑ์สามารถสอบซ่อมจนผ่านทุกรายวิชาโดยไม่ต้องซ้ำชั้นเป็นเงื่อนไขสำคัญที่ทำให้ให้นักเรียนที่มีพฤติกรรมไร้ระเบียบ มีความเชื่อแบบผิดๆ และสร้างทัศนคติในทางบวกให้แก่พฤติกรรมไร้ระเบียบที่ผิดเพี้ยนไปจากแบบแผนพฤติกรรมที่อาจารย์ในมหาวิทยาลัยคาดหวังจากนักศึกษา

การไม่สนใจการเรียนในชั้นเรียน ความไม่ใส่ใจและไม่เตรียมตัวให้พร้อมในการเรียน ตลอดจนการไม่ให้ความสำคัญต่อการสอบหรือแม้กระทั่งการสอบซ่อม แต่ยังสามารถสอบเลื่อนชั้น และจบการศึกษาภาคบังคับ อีกทั้งยังประสบความสำเร็จเข้าเรียนในมหาวิทยาลัยได้นั้น เป็นประสบการณ์และเงื่อนไขสำคัญที่สร้างและค้ำยันความเชื่อ ทศนคติและความมั่นใจอย่างผิดๆ ให้กับนักศึกษาว่าพฤติกรรมการศึกษาทั้งหมดที่เคยทำในโรงเรียนนั้นเป็นสิ่งที่ “ปกติ” และไม่มีเหตุผลใดๆ ที่ต้องแก้ไขแม้ว่าปัจจุบันกำลังเรียนในระดับมหาวิทยาลัยแล้วก็ตาม

2. ประสบการณ์การเรียนในระดับโรงเรียนที่ส่งผลต่อทัศนคติและการให้ความสำคัญต่อบทบาทของครูผู้สอนทั้งในโรงเรียนและในมหาวิทยาลัย เป็นเงื่อนไขที่ก่อให้เกิดพฤติกรรมไร้ระเบียบในชั้นเรียนในระดับมหาวิทยาลัย

ระบบการวัดและประเมินผลของการศึกษาระดับโรงเรียนที่นักเรียนสามารถสอบผ่านทุกรายวิชานอกจากมีส่วนในการทำให้สำนึกของความกลัวการสอบตกของนักเรียนขาดหายไป ยังส่งผลกระทบต่อการให้ความสำคัญต่อบทบาทของครูผู้สอนด้วย

การที่ไม่มีการเรียนซ้ำชั้นทำให้สถานะ บทบาทและความสำคัญของครูถูกลดทอนลง เมื่อเปรียบเทียบกับอดีต ครูไม่สามารถชี้ขาดว่าเด็กนักเรียนคนใดไม่ควรผ่านไปเรียนชั้นเรียนระดับสูงขึ้นไปได้โดยใช้เกณฑ์ทางการศึกษา เมื่ออำนาจของครูถูกลดทอนไปมากเช่นนี้ นักเรียนจึงไม่เคารพครู ไม่เชื่อฟัง ไม่ใส่ใจในการดูคำกล่าวของครู ละเลยไม่ทำคามกฏเกณฑ์หรือข้อตกลงระหว่างครูกับนักเรียน ความสัมพันธ์ระหว่างครูกับนักเรียนสามารถตีความได้ว่า ครูคือผู้ทำหน้าที่สอนและให้คะแนนตามนโยบายของระบบการศึกษาและนักเรียนคือผู้รับบริการจากครู

ในมหาวิทยาลัยความสัมพันธ์ระหว่างอาจารย์และนักศึกษามีช่องว่างมากกว่าความสัมพันธ์ของครูและนักเรียนในโรงเรียน ยิ่งไปกว่านั้นการเปลี่ยนสถานภาพจากเด็กในโรงเรียนเป็นผู้ใหญ่ในฐานะนักศึกษา ยังทำให้นักศึกษากลุ่มนี้เกิดความเชื่อมั่นในการกระทำที่ไร้ระเบียบของตนมากยิ่งขึ้น ดังนั้นเมื่อนักศึกษาไม่เรียน ส่งเสียงดังพูดคุยเวลาเรียน มีพฤติกรรมก้าวร้าว หรือไม่มีมารยาท หรือแม้กระทั่งทำการทุจริตในการสอบย่อยในชั้นเรียน และอาจารย์ดูหรือว่ากล่าวตักเตือน นักศึกษากลุ่มนี้จึงไม่เชื่อฟังและหยุดพฤติกรรมไร้ระเบียบที่กำลังทำอยู่ แต่จะแสดงกิริยาประหลาดใจ ไม่เข้าใจ หรือแม้กระทั่งแสดงกิริยาก้าวร้าวต่ออาจารย์ ทั้งนี้เพราะนักศึกษาคิดความบทบาทของอาจารย์และพฤติกรรมที่ไร้ระเบียบของตนเองแตกต่างไปจากเดิม โดยมองอาจารย์เป็นเพียง “ผู้มีหน้าที่สอนหนังสือ” และมองพฤติกรรมการศึกษาของตนเองว่าเป็น “สิ่งปกติ” ไม่ได้เป็นอุปสรรคต่อผลการเรียนแต่อย่างใด พฤติกรรมการศึกษาที่ไร้ระเบียบของนักศึกษากลุ่มนี้จึงเกิดขึ้นต่อไปแม้ในมหาวิทยาลัย

ดังนั้นจึงสรุปได้ว่าระบบการวัดและประเมินผลของการศึกษาระดับ โรงเรียนและทัศนคติที่มีต่อพฤติกรรมการเรียนที่คุ้นเคยในการเรียนระดับมัธยมศึกษาและการให้ความสำคัญต่อบทบาทของครูผู้สอนทั้งในโรงเรียนและในมหาวิทยาลัย เป็นที่มาที่ก่อให้เกิดพฤติกรรมไร้ระเบียบในชั้นเรียนในมหาวิทยาลัยปัจจุบัน

PAYAP UNIVERSITY

ชื่อรายงานการวิจัย	ปัจจัยของพฤติกรรมไร้ระเบียบของนักศึกษาในชั้นเรียนภาษาอังกฤษ
Title	Factors in Student's Disorganized Behaviors in English Classes
ชื่อนักวิจัย	เพ็ญพร จตุวรพฤษย์
Researchers	Penporn Jatuworapruk

บทคัดย่อ

จากการสอนนักศึกษาในชั้นเรียนรายวิชาภาษาอังกฤษ 1 (GE108) ตอนที่ 30 และตอนที่ 48 พบว่า นักศึกษาหลายคนมีพฤติกรรมไร้ระเบียบ เบี่ยงเบน ไปจากแบบแผนพฤติกรรมในชั้นเรียนซึ่งเป็นข้อตกลงระหว่างผู้เรียนกับผู้สอน พฤติกรรมไร้ระเบียบนี้ส่งผลเสียต่อการเรียนของนักศึกษา กระทบต่อการสอนของผู้สอน และการเรียนของนักศึกษาในกลุ่มอื่นที่ตั้งใจเรียน งานวิจัยนี้จึงมีวัตถุประสงค์เพื่อสำรวจสาเหตุของพฤติกรรมไร้ระเบียบของนักศึกษากลุ่มนี้ ด้วยวิธีการสังเกตการณ์ (Observation) การสัมภาษณ์เชิงลึก (In-depth interview) และการใช้แบบสอบถามกลุ่มประชากรที่ศึกษาเป็นนักศึกษาชั้นปีที่ 1 ที่ลงทะเบียนเรียนในรายวิชา ภาษาอังกฤษ 1 (GE 108) ตอนที่ 30 และ ตอนที่ 48 กลุ่มตัวอย่าง ได้จากการสุ่มตัวอย่างแบบเจาะจง (Purposive Sampling) โดยคัดเลือกกลุ่มนักศึกษาที่มีปัญหาด้านพฤติกรรมไร้ระเบียบตามที่กำหนด คนละ 8 คน รวมเป็นจำนวนทั้งสิ้น 16 คน ผลจากการศึกษาพบว่า ระบบการวัดและประเมินผลของการศึกษาระดับโรงเรียน ทักษะที่มีต่อพฤติกรรมการเรียนที่คุ้นเคยในการเรียนระดับมัธยมศึกษาและการให้ความสำคัญต่อบทบาทของครูผู้สอนทั้งใน โรงเรียนและในมหาวิทยาลัย เป็นที่มาที่ก่อให้เกิดพฤติกรรมไร้ระเบียบในชั้นเรียนในมหาวิทยาลัยปัจจุบัน

คำสำคัญ พฤติกรรมไร้ระเบียบ

ABSTRACT

This research was conducted as the result of the student's disorganized behaviors found in the fundamental English classes; GE108 section 30 and 48. The objective of the study was to explore the factors of these behaviors. The data was collected through the process of observation, in-depth interview and the use of questionnaires. The population studied were the groups of students in two classes of GE108 (section 30 and 48). Eight students with disorganized behaviors in each class were purposely selected. The findings revealed that there were three factors significantly related to the student's disorganized behaviors: the school evaluation system, the student's attitudes towards their own learning behaviors at schools and the roles of teachers both at school and the university which were valued by the students.

Keyword Disorganized Behaviors

ความเป็นมาของการวิจัย

ปัจจัยสำคัญของการเรียนรู้ในชั้นเรียนเพื่อให้บรรลุผลตามจุดประสงค์ที่วางไว้นั้นมีอย่างน้อย 3 ด้าน ได้แก่ความพร้อมของผู้เรียน ความพร้อมของผู้สอน และเนื้อหาสาระของวิชาที่ครบถ้วนตามวัตถุประสงค์ของรายวิชานั้นๆ

จากการสังเกตพฤติกรรมการเรียนของนักศึกษาในชั้นเรียนรายวิชา English I (GE 108) ตอนที่ 30 และ 48 พบว่านักศึกษาจำนวนหนึ่งในชั้นเรียนยังขาดความพร้อมในหลายด้าน เช่น ขาดความรู้พื้นฐานในการเรียนภาษาอังกฤษระดับมหาวิทยาลัย เข้าห้องเรียนโดยไม่มีอุปกรณ์การเรียนที่จำเป็น ไม่มีสมาธิ ไม่ทำการบ้าน ไม่ทำงานในชั้นเรียน พุดคุย เล่น ส่งเสียงดังรบกวนผู้อื่นในขณะที่มีกิจกรรมการเรียนการสอน โดยเฉพาะอย่างยิ่งในขณะที่อาจารย์กำลังสอนอยู่หน้าชั้นเรียน และนักศึกษาบางคนมีพฤติกรรมค่อนข้างก้าวร้าว แสดงความไม่พอใจเมื่อถูกตำหนิ หรือได้รับการสั่งสอนจากอาจารย์ผู้สอนหลังจากประพฤติดคนไม่ถูกต้อง

นักศึกษาเหล่านี้ได้แสดงพฤติกรรมดังกล่าวอย่างต่อเนื่องตั้งแต่ต้นภาคการศึกษาจนถึงปัจจุบันรวม เป็นเวลามากกว่าหนึ่งเดือน ซึ่งนอกจากจะส่งผลเสียต่อตัวนักศึกษาที่มีพฤติกรรมดังกล่าว ทำให้ไม่สามารถติดตามการเรียนการสอนของอาจารย์ผู้สอน และไม่สามารถเรียนรู้เพิ่มเติมได้จากการเรียนในชั้นเรียนแล้ว ยังส่งผลทำให้การสอนของอาจารย์ผู้สอนเป็นไปอย่างไม่มีประสิทธิผล อีกทั้งยังทำให้บรรยากาศในชั้นเรียนไม่ราบรื่น และส่งผลกระทบต่อนักศึกษาในกลุ่มที่ตั้งใจเรียนอีกด้วย

ดังนั้น การศึกษาเพื่อสำรวจหาสาเหตุปัญหาพฤติกรรมไร้ระเบียบของนักศึกษาในการเรียน ซึ่งมีผลกระทบต่อการเรียนและการสอน ในชั้นเรียนดังกล่าวนี้จึงมีความสำคัญยิ่ง เพราะผลการศึกษา นอกจากจะทำให้เข้าใจถึงสาเหตุของปัญหาอย่างชัดเจนแล้วยังสามารถช่วยให้อาจารย์ผู้สอนมีข้อมูลช่วยในการหาแนวทางแก้ไขปัญหานี้อีกด้วย

วัตถุประสงค์

งานวิจัยนี้มีวัตถุประสงค์เพื่อสำรวจหาสาเหตุของพฤติกรรมไร้ระเบียบของนักศึกษาอย่างเป็นระบบ

นิยามศัพท์เฉพาะ

พฤติกรรมไร้ระเบียบ หมายถึง พฤติกรรมที่ขัดหรือเบี่ยงเบนไปจากแบบแผนพฤติกรรมในชั้นเรียนที่เป็นข้อตกลงระหว่างผู้เรียนกับผู้สอน คือ

- เข้าชั้นเรียนตามเวลาที่กำหนด
- ต้องนำตำราเรียนและอุปกรณ์การเรียนที่จำเป็นมาด้วยทุกครั้งที่เข้าชั้นเรียน
- รับผิดชอบให้ความร่วมมือในงานที่ได้รับมอบหมายให้ทำในชั้นเรียนทั้งงานเดี่ยวและงาน

กลุ่ม

- ไม่พูดคุย เล่น ส่งเสียงดังรบกวนผู้อื่นในขณะที่มีกิจกรรมการเรียนการสอน โดยเฉพาะอย่างยิ่งในขณะที่อาจารย์กำลังสอนอยู่หน้าชั้นเรียน
- ไม่แสดงพฤติกรรมอื่นๆ (นอกเหนือจากที่กล่าวข้างต้น) ที่ก่อให้เกิดผลกระทบต่อการเรียนของนักศึกษาผู้อื่นในชั้นเรียนและต่อการสอนของอาจารย์ผู้สอน

ระเบียบวิธีวิจัย

การวิจัยนี้เป็นงานวิจัยเชิงสำรวจ (Exploratory Research) ผสมผสานกับการวิจัยรูปแบบกรณีศึกษา (Case Study) โดยได้เก็บข้อมูลด้วยวิธีสังเกตการณ์ (Observation) การสัมภาษณ์เชิงลึก (In-Depth Interview) และการใช้แบบสอบถาม

การวิจัยมีขั้นตอนดังต่อไปนี้

- คัดเลือกนักศึกษาที่มีพฤติกรรมไร้ระเบียบตามที่กำหนด
- สัมภาษณ์พูดคุยอย่างไม่เป็นทางการกับนักศึกษากลุ่มเป้าหมายเพื่อเก็บข้อมูลขั้นต้น
- ออกแบบสอบถาม โดยเน้นประเด็นข้อมูลขั้นต้นที่พบ
- ทดสอบเครื่องมือเก็บข้อมูล (แบบสอบถาม) และปรับปรุงเครื่องมือเก็บข้อมูล
- นำแบบสอบถามไปเก็บข้อมูลจากนักศึกษากลุ่มเป้าหมาย (คู่มืออย่างแบบสอบถามที่ใช้เก็บข้อมูลในภาคผนวก ก)
- สัมภาษณ์เชิงลึกในประเด็นที่ค้นพบกับนักศึกษากลุ่มเป้าหมาย (คู่มือประเด็นคำถามที่ใช้เป็นแนวทางการสัมภาษณ์เชิงลึกในภาคผนวก ข)

ระยะเวลาในการเก็บข้อมูลรวมทั้งสิ้นเป็นเวลาประมาณ 3 เดือน ตั้งแต่เดือน สิงหาคม - ตุลาคม 2553

ขอบเขตของการวิจัย

ด้านเนื้อหา การวิจัยนี้มุ่งตอบใจท้อปัญหาภาวะไร้ระเบียบ ความเพิกเฉย ต่อกฎเกณฑ์ที่กำหนด ในการเรียนการสอนในชั้นเรียนของนักศึกษาที่เรียนในรายวิชา English I (GE 108) ตอนที่ 30 และ 48 ว่ามีสาเหตุหรือผลสืบเนื่องมาจากปัจจัยด้านต่างๆ หรือไม่ อย่างไร

ด้านประชากร กลุ่มประชากรที่ศึกษาเป็นนักศึกษาชั้นปีที่ 1 ในรายวิชา English I (GE 108) ตอนที่ 30 และ ตอนที่ 48 กลุ่มตัวอย่างได้จากการสุ่มตัวอย่างแบบเจาะจง (Purposive Sampling) โดยคัดเลือกกลุ่มนักศึกษาที่มีปัญหาด้านพฤติกรรมไร้ระเบียบตามที่กำหนด ตอนละ 8 คน รวมเป็นจำนวนทั้งสิ้น 16 คน

ระยะเวลาที่ทำการวิจัย

ภาคการศึกษาที่ 1 ปีการศึกษา 2553 ตั้งแต่เดือนสิงหาคม – ธันวาคม 2553

การวิเคราะห์ข้อมูล

งานวิจัยนี้เก็บข้อมูลโดยใช้แบบสอบถามและการสัมภาษณ์เชิงลึก ในการตอบแบบสอบถามนั้น นักศึกษาทราบว่าเป็นการตอบแบบสอบถามแบบไม่แสดงคนเพราะไม่ต้องระบุชื่อ แต่ผู้วิจัยทราบว่าแบบสอบถามแต่ละชุดเป็นของนักศึกษาคนใด ในขั้นตอนของการวิเคราะห์ข้อมูล จึงเป็นการวิเคราะห์ข้อมูลที่ได้จากแบบสอบถามร่วมกับข้อมูลที่ได้จากการสัมภาษณ์เชิงลึก เพื่อเปรียบเทียบกันและเพื่อวิเคราะห์ข้อเท็จจริงที่ได้จากนักศึกษากลุ่มเป้าหมาย

ผลการวิจัย

จากการเก็บข้อมูลจากนักศึกษาโดยใช้แบบสอบถามและการสัมภาษณ์เชิงลึกพบว่า เมื่อเรียนอยู่ในชั้นมัธยมศึกษาตอนต้นและตอนปลาย นักศึกษากลุ่มนี้มีประสบการณ์เกี่ยวกับระบบการประเมินผลการเรียนของ โรงเรียน และมีรูปแบบพฤติกรรมการเรียน ตลอดจนทัศนคติ ความเชื่อ และการตีความพฤติกรรมการเรียนของตนไปในทิศทางเดียวกัน ดังต่อไปนี้

ระบบการประเมินผลการเรียนของนักเรียนในระดับโรงเรียน

1. การวัดประเมินผลการเรียนของนักเรียน นักเรียนจะต้องสอบเพื่อวัดและประเมินผลใน ปลายภาคการศึกษา ถ้าสอบไม่ผ่านจะได้ระดับ คะแนน “0” หรือ “ร” และต้องสอบซ่อมเพื่อแก้ ระดับคะแนนที่ได้เพื่อให้สอบผ่านวิชานั้นๆ ไม่มีระบบการเรียนซ้ำชั้น

2. โรงเรียนให้นักเรียนที่สอบไม่ผ่านสอบซ่อมด้วยการทำรายงาน การทำข้อสอบ หรือทำ กิจกรรมพัฒนาบริเวณโรงเรียน แล้วแต่ครูผู้สอนวิชานั้นๆ จนกว่าจะสอบผ่าน จากข้อมูลของ นักศึกษา ไม่มีนักศึกษาคนใดสอบซ่อมเกิน 1 ครั้ง

ประสบการณ์และรูปแบบพฤติกรรมกรเรียนของนักศึกษาเมื่อเรียนอยู่ในชั้นมัธยมศึกษา ตอนต้นและตอนปลาย

1. พฤติกรรมกรเรียนในชั้นเรียนที่สัมพันธ์กับตำแหน่งที่นั่งในชั้นเรียนในโรงเรียน นักศึกษาจัดกลุ่มนักเรียนออกเป็น 3 กลุ่มตามตำแหน่งที่นั่งในชั้นเรียน คือ เด็กเรียนมักจะนั่ง ด้านหน้าชั้นเรียนเพราะตั้งใจฟังครู เด็กนั่งกลางห้องเป็นเด็กที่เอาใจใส่การเรียนเป็นครั้งคราวขึ้นอยู่กับความรู้สึกและอารมณ์ของคน ส่วนเด็กนั่งหลังห้องเป็นเด็กที่ไม่สนใจการเรียน เอาแต่พูดคุยกัน เล่นกัน ส่งเสียงดัง สร้างความรำคาญให้กับครูและเพื่อนร่วมห้องเป็นประจำ

จากกลุ่มตัวอย่างจำนวน 16 คนที่มีพฤติกรรมไว้ระเบียบในห้องเรียนพบว่า

1.1 นักศึกษาจำนวน 10 คน เป็นเพศชายทั้งหมด เป็นนักเรียนที่เคยนั่งหลังห้อง ในกลุ่ม นี้มี 3 คนที่มีพฤติกรรมก้าวร้าวและที่เหลืออีก 7 คนมีพฤติกรรมที่ก้าวร้าวบ้างเป็นบางครั้ง

1.2 นักศึกษาจำนวน 6 คนเป็นนักศึกษาหญิง 1 คนและนักศึกษาชาย 5 คนที่ไม่มี พฤติกรรมก้าวร้าว จัดตนเองอยู่ในกลุ่มที่นั่งกลางห้อง

นักศึกษาทั้ง 2 กลุ่มอธิบายถึงพฤติกรรมของตนเองและบรรยากาศในชั้นเรียนว่า นักเรียนพูดคุยกันเล่นกัน ไม่ตั้งใจเรียน ไม่สนใจในสิ่งที่ครูกำลังสอน แอบใช้โทรศัพท์เพื่อส่ง ข้อความหรือเล่นเกมสัปดาห์ละเวลา เข้าชั้นเรียนสายหรือแม้กระทั่งไม่เข้าชั้นเรียน และยอมรับว่า พฤติกรรมดังกล่าวเกิดจากกลุ่มนักเรียนที่นั่งหลังห้องเป็นส่วนใหญ่ ซึ่งครูผู้สอนจะดุและตักเตือน บ่อยครั้ง และเลิกให้ความสนใจในท้ายที่สุดเมื่อนักเรียนไม่เชื่อฟัง

2. การจัดการเพื่อเตรียมความพร้อมในการเรียนก่อนเข้าชั้นเรียนและในการสอบ นักศึกษา จัดเตรียมอุปกรณ์การเรียนและหนังสือก่อนไปโรงเรียนบ้างเป็นบางวัน โดยให้เหตุผลว่าส่วนใหญ่ ไม่ได้ใช้ และแม้จะมีอุปกรณ์ไม่ครบ ครูก็มีได้ดูค่าว่ากล่าว การทำการบ้านและส่งงานที่รับ มอบหมายก็ทำบ้าง ไม่ทำบ้าง ขึ้นอยู่กับอารมณ์และความขี้เกียจของงาน บางครั้งก็คัดลอกงานของ เพื่อนเพื่อส่งครู แต่ไม่ถูกทำโทษหรือถูกตำหนิแต่อย่างใดอีกเช่นกัน

การเตรียมตัวสอบเมื่อเป็นนักเรียนนั้น นักศึกษาจำนวน 1 คนอ่านหนังสือล่วงหน้ามากกว่า 2 คืน ก่อนสอบ นักศึกษาจำนวน 7 คนอ่านหนังสือล่วงหน้า 2 คืน นักศึกษา 4 คนอ่านหนังสือล่วงหน้า 1 คืน ก่อนสอบ และอีก 4 คนไม่ได้อ่านหนังสือเพื่อเตรียมตัวสอบเลย

โดยปกตินักเรียนทั่วไปจะมีสำนึกของความกลัวสอบตก และความกลัวนี้จะผลักดันให้นักเรียนขยันเรียนเพิ่มขึ้น แต่นักศึกษากลุ่มนี้ เมื่อตอบแบบสอบถาม นักศึกษาจำนวน 12 คนตอบว่ากลัวสอบตก และอีก 4 คนตอบว่าไม่กลัว แต่เมื่อสัมภาษณ์เชิงลึกปรากฏพบว่ามีนักศึกษาคณะใดก็ตามที่สอบตกเนื่องจากสอบผ่านทุกวิชาตลอด แม้ต้องสอบซ่อมก็สอบผ่านได้ในท้ายที่สุด ดังนั้นจึงเตรียมตัวน้อยมากหรือไม่จำเป็นต้องเตรียมตัวใดๆ

3. ผลการเรียนการสอบในแต่ละภาคการศึกษา นักศึกษาจำนวน 14 คนสอบไม่ผ่านหรือติด “0” หรือ “ร” ในวิชาใดวิชาหนึ่งทุกภาคการศึกษา และอีก 2 คน เป็นกลุ่มที่สอบผ่านทุกรายวิชา และได้เกรด 1 (เกรด D) เกือบทุกรายวิชาทั้งๆที่ไม่เคยสนใจเรียนและไม่เคยเตรียมตัวสอบแต่อย่างใด

4. การเตรียมตัวเพื่อการสอบซ่อมเมื่อสอบไม่ผ่านวิชาใดวิชาหนึ่งในโรงเรียน นักศึกษาที่ต้องสอบซ่อมจำนวน 5 คน ไม่เตรียมตัวใดๆเพื่อการสอบ และจำนวน 8 คนเตรียมตัวบ้างเล็กน้อย ส่วนอีก 3 คนไม่ไปสอบซ่อม ซึ่งผลการสอบของทุกกลุ่มคือ นักเรียนสอบผ่านทุกวิชาได้เกรด 1 (เกรด D)

5. การตีความพฤติกรรมกรเรียนของตนเอง ทักษะคิดและการให้ความหมายต่อคำว่า “การเรียนหนังสือ” จากการสังเกตในขณะพูดคุยและสัมภาษณ์ นักศึกษาอธิบายพฤติกรรมกรเรียนของตนเองด้วยใบหน้าและน้ำเสียงที่เป็นปกติและสำหรับบางคนจะแสดงออกถึงความภูมิใจในการที่ตนเองประสบความสำเร็จในการเรียน คือเรียนจบการศึกษาขั้นพื้นฐานมาได้โดยไม่ต้องขยันและตั้งใจเรียน นักศึกษารู้ถึงความแตกต่างในการเรียนของเด็กหน้าห้องและเด็กหลังห้อง และรู้เข้าใจถึงความสำเร็จที่เด็กหน้าห้องได้รับจากการทำงานหนัก แต่ก็มิได้คิดที่จะทำแบบนั้น โดยให้เหตุผลว่าเขาก็สามารถประสบความสำเร็จได้เรียนในระดับมหาวิทยาลัย ทั้งที่ก็ไม่ได้เรียนหนักหรือตั้งใจเรียนแต่อย่างใด

ในการเรียนระดับมหาวิทยาลัยปัจจุบันนักศึกษากลุ่มนี้ยังคงจัดตนเองว่าเป็นเด็กหลังห้องและกลางห้องและยอมรับว่ายังคงมีพฤติกรรมไร้ระเบียบเช่นเดียวกับที่เคยทำเมื่อเรียนในโรงเรียน โดยให้เหตุผลว่า เคยกระทำมา และคิดว่าไม่น่าจะเป็นอะไร เพราะที่ผ่านมาก็ไม่เป็นอะไร

จากประสบการณ์กรเรียนของนักศึกษาที่สามารถสอบผ่านทุกรายวิชาและไม่เคยซ้ำชั้น โดยเรียนบ้างไม่เรียนบ้างหรือแม้กระทั่งไม่เรียนเลยนั้น นักศึกษาตอบในแบบสอบถามและ

แสดงออกในการสัมภาษณ์ว่า การเรียนหนังสือนั้นสบายไม่มีปัญหาเพราะไม่เคยสอบตกและซ้ำชั้น และถึงแม้ผลการสอบจะเป็น “0” หรือ “ร” ก็สอบซ่อมจนผ่านในท้ายที่สุดและเรียนจบได้เช่นกัน

สรุปผลการวิจัย

จากรูปแบบและการตีความพฤติกรรมการเรียนรู้ของตนเอง รวมไปถึงทัศนคติความเชื่อที่มีต่อ “การเรียนหนังสือ” ของนักศึกษาข้างต้น สะท้อนให้เห็นถึงเงื่อนไขที่ก่อให้เกิดพฤติกรรมไร้ระเบียบในชั้นเรียนของนักศึกษาในปัจจุบัน 2 ประเด็นคือ

1. ระบบการวัดและประเมินผลการเรียนในระดับโรงเรียน ความต่อเนื่องของพฤติกรรมไร้ระเบียบในโรงเรียน และการสร้างทัศนคติในทางบวกให้กับพฤติกรรมไร้ระเบียบในชั้นเรียนเป็นเงื่อนไขที่ก่อให้เกิดพฤติกรรมไร้ระเบียบในชั้นเรียนในระดับมหาวิทยาลัย

ระบบการวัดและประเมินผลของการศึกษาระดับ โรงเรียนที่ให้นักเรียนที่มีผลสอบไม่ผ่านเกณฑ์สามารถสอบซ่อมจนผ่านทุกรายวิชาโดยไม่ต้องซ้ำชั้นเป็นเงื่อนไขสำคัญที่ทำให้ให้นักเรียนที่มีพฤติกรรมไร้ระเบียบ มีความเชื่อแบบผิดๆ และสร้างทัศนคติในทางบวกให้แก่พฤติกรรมไร้ระเบียบที่ผิดเพี้ยนไปจากแบบแผนพฤติกรรมที่อาจารย์ในมหาวิทยาลัยคาดหวังจากนักศึกษา

การไม่สนใจการเรียนในชั้นเรียน ความไม่ใส่ใจและไม่เตรียมตัวให้พร้อมในการเรียน ตลอดจนการไม่ให้ความสำคัญต่อการสอบหรือแม้กระทั่งการสอบซ่อม แต่ยังสามารถสอบเลื่อนชั้นและจบการศึกษาภาคบังคับ อีกทั้งยังประสบความสำเร็จเข้าเรียนในมหาวิทยาลัยได้นั้น เป็นประสบการณ์และเงื่อนไขสำคัญที่สร้างและค้ำยันความเชื่อ ทัศนคติและความมั่นใจอย่างผิดๆ ให้กับนักศึกษาว่าพฤติกรรมการณ์การเรียนทั้งหมดที่เคยทำในโรงเรียนนั้นเป็นสิ่ง “ปกติ” และไม่มีเหตุผลใดๆ ที่ต้องแก้ไขแม้ว่าปัจจุบันกำลังเรียนในระดับมหาวิทยาลัยแล้วก็ตาม

2. ประสบการณ์การเรียนในระดับ โรงเรียนที่ส่งผลต่อทัศนคติและการให้ความสำคัญต่อบทบาทของครูผู้สอนทั้งในโรงเรียนและในมหาวิทยาลัย เป็นเงื่อนไขที่ก่อให้เกิดพฤติกรรมไร้ระเบียบในชั้นเรียนในระดับมหาวิทยาลัย

ระบบการวัดและประเมินผลของการศึกษาระดับ โรงเรียนที่นักเรียนสามารถสอบผ่านทุกรายวิชานอกจากมีส่วนในการทำให้สำนึกของความกลัวการสอบตกของนักเรียนขาดหายไป ยังส่งผลกระทบต่อให้ความสำคัญต่อบทบาทของครูผู้สอนด้วย

การที่ไม่มีการเรียนซ้ำชั้นทำให้สถานะ บทบาทและความสำคัญของครูถูกลดทอนลงเมื่อเปรียบเทียบกับอดีต ครูไม่สามารถชี้ขาดว่าเด็กนักเรียนคนใดไม่ควรผ่านไปเรียนชั้นเรียนระดับสูงขึ้นไปได้โดยใช้เกณฑ์ทางการศึกษา เมื่ออำนาจของครูถูกลดทอนไปมากเช่นนี้ นักเรียนจึง

ไม่เคารพครู ไม่เชื่อฟัง ไม่ได้ใจในการดูว่ากล่าวของครู ละเลยไม่ทำตามกฎเกณฑ์หรือข้อตกลงระหว่างครูกับนักเรียน ความสัมพันธ์ระหว่างครูกับนักเรียนสามารถตีความได้ว่า ครูคือผู้ทำหน้าที่สอนและให้คะแนนตามนโยบายของระบบการศึกษาและนักเรียนคือผู้รับบริการจากครู

ในมหาวิทยาลัยความสัมพันธ์ระหว่างอาจารย์และนักศึกษามีช่องว่างมากกว่าความสัมพันธ์ของครูและนักเรียนในโรงเรียน ยิ่งไปกว่านั้นการเปลี่ยนสถานภาพจากเด็กในโรงเรียนเป็นผู้ใหญ่ในฐานะนักศึกษา ยังทำให้นักศึกษากลุ่มนี้เกิดความเชื่อมั่นในการกระทำที่ไร้ระเบียบของคนมากยิ่งขึ้น ดังนั้นเมื่อนักศึกษาไม่เรียน ส่งเสียงดังพูดคุยเวลาเรียน มีพฤติกรรมก้าวร้าว หรือไม่มีมารยาท หรือแม้กระทั่งทำการทุจริตในการสอบย่อยในชั้นเรียน และอาจารย์คุณหรือว่ากล่าวตักเตือน นักศึกษากลุ่มนี้จึงไม่เชื่อฟังและหยุดพฤติกรรมไร้ระเบียบที่กำลังทำอยู่ แต่จะแสดงกิริยาประหลาดใจ ไม่เข้าใจ หรือแม้กระทั่งแสดงกิริยาก้าวร้าวต่ออาจารย์ ทั้งนี้เพราะนักศึกษาคิดความบทบาทของอาจารย์และพฤติกรรมที่ไร้ระเบียบของตนเองแตกต่างไปจากเดิม โดยมองอาจารย์เป็นเพียง “ผู้มีหน้าที่สอนหนังสือ” และมองพฤติกรรมการศึกษาของตนเองว่าเป็น “สิ่งปกติ” ไม่ได้เป็นอุปสรรคต่อผลการเรียนแต่อย่างใด พฤติกรรมการศึกษาที่ไร้ระเบียบของนักศึกษากลุ่มนี้จึงเกิดขึ้นต่อไปแม้ในมหาวิทยาลัย

ดังนั้นจึงสรุปได้ว่าระบบการวัดและประเมินผลของการศึกษาระดับ โรงเรียนและทัศนคติที่มีต่อพฤติกรรมการศึกษาที่คุ้นเคยในการเรียนระดับมัธยมศึกษาและการให้ความสำคัญต่อบทบาทของครูผู้สอนทั้งในโรงเรียนและในมหาวิทยาลัย เป็นที่มาที่ก่อให้เกิดพฤติกรรมไร้ระเบียบในชั้นเรียนในมหาวิทยาลัยปัจจุบัน

ข้อเสนอแนะ

1. ปัญหาพฤติกรรมไร้ระเบียบของนักศึกษาชั้นปีที่หนึ่งที่ลงทะเบียนเรียนในวิชา GE108 ในมหาวิทยาลัยนั้น เชื่อได้ว่าเกิดขึ้นในชั้นเรียนของรายวิชาอื่นๆและกับนักศึกษากลุ่มอื่น การศึกษางานวิจัยในหัวข้อนี้ หากเพิ่มจำนวนนักศึกษากลุ่มเป้าหมายและขยายขอบเขตและข้อสมมุติฐานของงานวิจัย ผลการวิจัยอาจทำให้รู้แนวทางการแก้ไขและอาจทำให้เกิดการเปลี่ยนแปลงไม่มากก็น้อยในระบบการศึกษาในภาพรวมได้

2. จากการสังเกตพฤติกรรมนักศึกษาที่ไม่ใช่กลุ่มเป้าหมายในชั้นเรียน พบว่านักศึกษากลุ่มหนึ่งเข้าเรียนทุกคาบการเรียน ไม่มีพฤติกรรมไร้ระเบียบ แต่ไม่ทำการบ้านหรืองานที่ได้รับมอบหมายใดๆ เมื่อพูดคุยและสัมภาษณ์ พบว่านักศึกษากลุ่มนี้มีความสามารถในการฟังพูดอ่านและเขียนภาษาอังกฤษเทียบได้กับนักเรียนระดับประถมศึกษา เมื่อเป็นนักเรียนเป็นเด็กที่มักนั่งบริเวณ

กลางห้องและเป็นนักศึกษาที่นั่งบริเวณกลางห้องเช่นกัน ที่สำคัญนักศึกษ้อธิบายพฤติกรรมการเรียนของตนเองว่า “เมื่อเรียนที่โรงเรียน เพียงแค่เข้านั่งในชั้นเรียนทุกคาบก็ทำให้สอบผ่านทุกวิชา”

ความคิดและการกระทำเหล่านี้ เป็นอีกประเด็นหนึ่งที่น่าสนใจที่จะทำการศึกษาในรูปแบบของงานวิจัยได้เช่นกัน

PAYAP UNIVERSITY

ภาคผนวก ก

แบบสอบถามข้อมูลพื้นฐานทางสังคมและภูมิหลังการศึกษาในโรงเรียน

ข้อชี้แจง แบบสอบถามนี้มีวัตถุประสงค์เพื่อสำรวจพื้นฐานทางสังคมและภูมิหลังการศึกษาในโรงเรียนของนักศึกษา เพื่อนำไปใช้เป็นข้อมูลในงานวิจัยชั้นเรียน โปรดเติมข้อมูลหรือทำเครื่องหมาย ✓ ที่ข้อเลือกที่ท่านเลือกด้วย

ข้อมูลปัจจุบัน ท่านเป็นนักศึกษาชั้นปีที่ _____ คณะ _____ อายุ _____ เพศ หญิง ชาย

ข้อมูลพื้นฐาน

1. ท่านมีภูมิลำเนาอยู่ที่ ตำบล _____ อำเภอ _____ จังหวัด _____
2. ตั้งแต่จำความได้ ท่านใช้ชีวิตส่วนใหญ่หรืออาศัยอยู่กับ
 บิดามารดา ญาติผู้ใหญ่ เพื่อน อยู่โดยลำพัง
3. ท่านเป็นบุตรคนที่ _____ และมีพี่น้องจำนวน _____ คน
4. สถานภาพสมรสของบิดามารดา
 อยู่ด้วยกัน หย่า แยกกันอยู่ บิดา หรือ มารดา เสียชีวิต
5. บิดามีอาชีพ _____ มารดามีอาชีพ _____ หรือผู้ดูแลท่านมีอาชีพ _____
6. บิดามีการศึกษาระดับ
 มัธยมศึกษาตอนต้น มัธยมศึกษาตอนปลาย ปริญญาตรี ปริญญาโท-เอก
7. มารดามีการศึกษาระดับ
 มัธยมศึกษาตอนต้น มัธยมศึกษาตอนปลาย ปริญญาตรี ปริญญาโท-เอก
8. หรือผู้ดูแลท่านมีการศึกษาระดับ
 มัธยมศึกษาตอนต้น มัธยมศึกษาตอนปลาย ปริญญาตรี ปริญญาโท-เอก
9. หัวข้อที่ท่านมักจะพูดคุยกับบิดามารดา หรือญาติผู้ใหญ่ที่ดูแลท่านมากที่สุดคือ (เลือกเพียง 1 ข้อเท่านั้น)
 เรื่องการเรียนของท่านที่โรงเรียน เรื่องเงินและค่าใช้จ่ายของท่าน
 เรื่องเพื่อนของท่าน เรื่องงานของบิดามารดาหรือของผู้ดูแลท่าน
 เรื่องทั่วไปเช่น แฟชั่น รายการ โทรทัศน์ ฯลฯ เรื่องญาติพี่น้อง
 ไม่ค่อยคุยกัน ทักทายกันเท่านั้น

ข้อมูลทั่วไปด้านการศึกษาในโรงเรียน

1. ก่อนเข้าศึกษาที่ ม.พายัพ ท่านเรียนที่โรงเรียน _____
จังหวัด _____
2. สถานศึกษาแห่งนี้เป็นสถานศึกษาของ เอกชน รัฐบาล
3. สถานศึกษาแห่งนี้เป็นสถานศึกษา ชายล้วน หญิงล้วน สหศึกษา
4. คะแนนเฉลี่ยที่ได้เมื่อจบการศึกษาคือ _____
5. วิชาที่ส่วนใหญ่ท่านได้คะแนน/เกรดดีที่สุดคือ วิชา _____
คะแนน/เกรดส่วนใหญ่ที่ได้คือ _____
6. วิชาที่ส่วนใหญ่ท่านได้คะแนน/เกรดน้อยที่สุดคือ วิชา _____
คะแนน/เกรดส่วนใหญ่ที่ได้คือ _____
7. ท่านเคยสอบไม่ผ่านและต้องสอบซ่อมหรือไม่ เคย ไม่เคย
8. ถ้าเคย ท่านต้องสอบซ่อมบ่อยครั้งแค่ไหน
 ทุกเทอม เกือบทุกเทอม น้อยครั้งมาก
9. กรณีที่สอบไม่ผ่านส่วนใหญ่ท่านทำอย่างไร
 ไม่ได้ไปสอบซ่อม ไปสอบซ่อมบ้างเป็นบางครั้ง
 ไปสอบทุกครั้งแต่ไม่ได้เตรียมตัวแต่อย่างใด ไปสอบและเตรียมตัวสอบใหม่ให้ดีที่สุด
10. ท่านกลัวการสอบตกหรือไม่ กลัว ไม่กลัว
11. ชั้นเรียนของท่านมีนักเรียนประมาณ _____ คน
12. ส่วนใหญ่ท่านจะมีที่นั่งในตำแหน่งไหนของชั้นเรียน
 ด้านหน้าของห้องเรียน บริเวณส่วนกลางของห้องเรียน ด้านหลังของห้องเรียน
13. บรรยากาศในชั้นเรียนของท่านเป็นอย่างไร
 ก่อนข้างเียบ นักเรียนส่วนใหญ่ตั้งใจเรียน
 ก่อนข้างเียบ เพราะครูจะคุมเมื่อนักเรียนพูดคุยเสียงดัง
 นักเรียนพูดคุยกันตลอดเวลาในขณะที่ครูกำลังสอน
14. นักเรียนกลุ่มไหนในชั้นเรียนของท่านที่ส่วนใหญ่มักจะพูดคุยส่งเสียงดังเวลาครูสอน
 กลุ่มที่นั่งอยู่ด้านหน้าของห้อง
 กลุ่มที่นั่งอยู่บริเวณกลางห้อง
 กลุ่มที่นั่งอยู่ด้านหลังของห้อง
15. ท่านต้องจัดเตรียมหนังสือและอุปกรณ์การเรียนก่อนไปโรงเรียนทุกวันหรือไม่
 เตรียมทุกวัน เตรียมบางวัน ไม่ต้องเตรียมก็ได้
16. ท่านใช้หนังสือและอุปกรณ์การเรียนในชั้นเรียนหรือไม่
 ใช้ทุกวัน ใช้บ้างบางวัน ใช้น้อยมาก

17. **ครูที่โรงเรียนส่วนใหญ่ให้การบ้านมากน้อยอย่างไร**
 นักเรียนมีการบ้านทุกวัน นักเรียนมีการบ้านบางวัน นักเรียนมีการบ้านน้อยมาก
18. **ท่านทำการบ้านที่ครูให้อย่างไร**
 ไม่ทำการบ้านเลย ทำส่งแต่ไม่ได้ทำด้วยตนเอง
 ทำบ้างถ้าอยากทำและงานไม่ยากนัก ทำงานทุกชิ้นที่ครูสั่งด้วยตนเอง
19. **ท่านเตรียมตัวก่อนสอบอย่างไร**
 ไม่ได้เตรียมตัวอะไร อ่านหนังสือในคืนก่อนวันสอบ
 อ่านหนังสือล่วงหน้า 2-3 วัน อ่านหนังสือล่วงหน้าหลายวัน
20. **หลังกลับจากโรงเรียนแล้วท่านทำอะไร (เลือกตอบสิ่งที่ทำมากที่สุด 3 ข้อ)**
 เล่นกีฬา เล่นเกมส์ เล่นอินเทอร์เน็ต ไปเรียนกวดวิชา
 ทำการบ้าน เที่ยวเล่นกับเพื่อน (เดินห้าง ดูหนัง คาราโอเกะ)
 ช่วยพ่อแม่ทำงาน ทำงานหารรายได้พิเศษ
21. **ชีวิตการเรียนของท่านในโรงเรียนเป็นอย่างไร**
 มีความสุข เรียนสบายๆ
 พอใช้ได้ บางวิชาต้องใช้ความพยายามเหมือนกัน
 เรียนลำบาก ต้องทำงานหนักเพื่อให้ได้คะแนนที่ดี

ขอขอบคุณที่ให้ความร่วมมือในการตอบแบบสอบถาม

ภาคผนวก ข

ประเด็นคำถามที่ใช้เป็นแนวทางการสัมภาษณ์เชิงลึก

ประเด็นคำถามในการสัมภาษณ์พูดคุยกับนักศึกษาเป็นประเด็นที่คล้ายคลึงกับคำถามในแบบสอบถาม แต่ในการพูดคุยกับนักศึกษานั้น มีรายละเอียดของประเด็นคำถามที่มากกว่าคำถามในแบบสอบถาม ประเด็นคำถามมีขอบเขตกว้างๆ ในหัวข้อต่อไปนี้

1. ระบบการประเมินผลการเรียนของนักเรียนในระดับ โรงเรียน
2. บรรยากาศของชั้นเรียนและพฤติกรรมการเรียนในชั้นเรียนที่สัมพันธ์กับตำแหน่งที่นั่งในชั้นเรียนในโรงเรียน
3. การจัดการเพื่อเตรียมความพร้อมในการเรียนก่อนเข้าชั้นเรียนและในการสอบ
4. ผลการเรียนการสอบในแต่ละภาคการศึกษา
5. การเตรียมตัวเพื่อการสอบซ่อมเมื่อสอบไม่ผ่านวิชาใดวิชาหนึ่งในโรงเรียน
6. การตีความพฤติกรรมการเรียนของตนเอง ทักษะคิดและการให้ความหมายต่อคำว่า “การเรียนหนังสือ”
7. การให้คำอธิบายเกี่ยวกับตนเองและกลุ่มเพื่อนของนักศึกษาในระดับโรงเรียนและในมหาวิทยาลัย
8. ปฏิบัติการของผู้ปกครองที่มีต่อนักศึกษาในด้านพฤติกรรมการเรียนและผลการเรียนในโรงเรียน
9. ปฏิบัติการของครูผู้สอนที่มีต่อนักศึกษาในด้านพฤติกรรมการเรียนและผลการเรียนในโรงเรียน
10. ความคิดของนักศึกษาในการเปรียบเทียบพฤติกรรมการเรียนของตนเองกับของผู้อื่นและลักษณะทั่วไปของการเรียนในระดับโรงเรียนและในระดับมหาวิทยาลัย

การพัฒนาทักษะด้านการเขียนภาษาอังกฤษในรายวิชาภาษาอังกฤษ 2 (ศท. 109)
โดยใช้กระบวนการเรียนการสอนแบบระดมความคิดของนักศึกษาวิชาภาษาอังกฤษ

ภาวนา วุฒิการณ์

บทนำ

ปัญหาในการเรียนภาษาอังกฤษของนักศึกษาไทยในการเขียนภาษาอังกฤษที่พบได้บ่อยคือ ไม่สามารถเรียบเรียงประโยคภาษาอังกฤษให้เป็นข้อความที่สามารถสื่อสารและทำให้ผู้อ่านเข้าใจ แนวความคิดของข้อความนั้นๆ การเขียนประโยคภาษาอังกฤษคิด โครงสร้างทำให้ความหมายที่ต้องการสื่อออกไป แม้จะเป็นโครงสร้างในประโยคง่าย ๆ ก็ตาม ปัญหาดังกล่าวเกิดขึ้นต่อเนื่องในการเรียนระดับพื้นฐานจนถึงระดับอุดมศึกษาและอาจต่อเนื่องไปถึงการใช้ภาษาอังกฤษในชีวิตประจำวัน

การพัฒนาทักษะด้านการเขียนภาษาอังกฤษ

การพัฒนาทักษะด้านการเขียนประโยคภาษาอังกฤษให้กับผู้เรียน ผู้สอนควรเปิดโอกาสให้ผู้เรียนได้มีส่วนร่วมมากที่สุด ผู้เรียนบางส่วนไม่ชอบให้ผู้สอนถามเป็นรายบุคคลเพราะเมื่อตอบไม่ถูกจะทำให้ผู้เรียนอายเพื่อนๆ ทำให้ไม่กล้าแสดงความคิดเห็นต่อไป ผู้สอนจึงใช้กระบวนการเรียนการสอนแบบระดมความคิดเข้ามาใช้ในการสอน เพื่อเปิดโอกาสให้ผู้เรียนแสดงความคิดเห็น รับความเห็นจากเพื่อน เป็นการส่งเสริมให้ผู้เรียนได้เกิดแนวคิดใหม่ และให้โอกาสทุกคนได้แสดงความคิดเห็นร่วมกัน ซึ่งสามารถนำไปประยุกต์ใช้กับการเขียนประโยคภาษาอังกฤษของผู้เรียนได้

การสอนภาษาอังกฤษให้กับผู้พูดภาษาอื่น ผู้สอนจะต้องเปิดโอกาสให้ผู้เรียนได้เรียนรู้ร่วมกันมากที่สุดและให้เป็นธรรมชาติที่สุด ผู้สอนจึงใช้:

1. กลยุทธ์ในการเรียนการสอนแบบระดมความคิดซึ่งเปิดโอกาสให้นักศึกษาได้คิดและแสดงความคิดเห็นร่วมกันและสามารถนำไปประยุกต์ใช้ในชีวิตประจำวันได้
2. แบบทดสอบย่อยเพื่อใช้วัดความสามารถในการเขียนประโยคจากคำศัพท์ เพื่อใช้วัดความสามารถในการเขียนประโยคจากคำศัพท์ ลักษณะของแบบทดสอบย่อยเป็นแบบทดสอบปลายเปิดซึ่งนักศึกษาต้องแต่งประโยคจากคำศัพท์ที่ให้
3. แบบทดสอบกลางและปลายการเรียนการสอนแบบระดมความคิดเพื่อวัดความสามารถในการเขียนประโยคจากศัพท์รวม ในการทดสอบกลางและปลายในการเขียนประโยคภาษาอังกฤษ

กลุ่มประชากรที่ศึกษาเป็นนักศึกษาที่เรียนวิชาภาษาอังกฤษ2 (ศท. 109) ตอนที่ 7 จำนวน 4 คน

ผลของการวิจัยพบว่าหลังจากใช้กระบวนการเรียนการสอนแบบระดมความคิดแล้ว ผู้เรียนมีพัฒนาการด้านการเขียนประโยคภาษาอังกฤษดีขึ้น โดยสังเกตจากผลการทดสอบย่อย และผลการทดสอบกลางและปลาย

องค์ความรู้ที่นำมาใช้เป็นเครื่องมือในการวิจัยนี้สามารถพัฒนาทักษะด้านการเขียนภาษาอังกฤษแก้ไขข้อผิดพลาดในการเขียนภาษาอังกฤษ โดยการทดลองหรือปฏิบัติจริง ทำให้นักศึกษาสามารถเข้าใจข้อผิดพลาดได้ง่ายขึ้นทำให้การผิดพลาดเกิดขึ้นน้อยลงซึ่งส่งผลให้สัมฤทธิ์ผลทางการเขียนดีขึ้น

ชื่อรายงานการวิจัย	การพัฒนาทักษะด้านการเขียนภาษาอังกฤษในรายวิชาภาษาอังกฤษ 2 (ศท. 109) โดยใช้กระบวนการเรียนการสอนแบบระดมความคิด
Title	Developing English Writing Skill in English II (GE 109) Students by Using Brain Storming
ชื่อนักวิจัย	ภาวนา วุฒิการณ์
Researcher	Pawana Wutthikarn

บทคัดย่อ

การศึกษานี้มีวัตถุประสงค์เพื่อศึกษาความสามารถในด้านการเขียนภาษาอังกฤษของนักศึกษาที่เรียน ศท.109 ตอนที่ 7 ซึ่งเป็นวิชาบังคับรายวิชาที่ 2 ในกลุ่มหมวดภาษาอังกฤษ ภาคเรียนที่ 1 ปีการศึกษา 2553 จำนวน 4 คน กลุ่มเป้าหมายเขียนประโยคภาษาอังกฤษไม่ถูกต้องเนื่องจากไม่รู้หน้าที่และการใช้คำนาม กริยา คุณศัพท์ และคำกริยาวิเศษณ์ได้ถูกต้อง งานวิจัยนี้เก็บข้อมูลโดยใช้วิธีการเรียนการสอนแบบระดมความคิด โดยมีเครื่องมือที่ใช้ในการเก็บข้อมูลคือแบบทดสอบย่อยซึ่งใช้ทดสอบนักศึกษาทั้งหมดจำนวน 6 ครั้ง รวมทั้งการเก็บข้อมูลโดยใช้แบบทดสอบกลางและปลาย การวิเคราะห์ข้อมูลใช้วิธีนับความถี่จากคะแนนจากการทดสอบของนักศึกษาแต่ละครั้ง

ผลการวิจัยพบว่าการใช้กระบวนการเรียนการสอนแบบระดมความคิด ช่วยให้นักศึกษาที่มีความรู้พื้นฐานในการเขียนภาษาอังกฤษต่ำ สามารถเขียนประโยคภาษาอังกฤษได้ถูกต้องมากขึ้น

คำสำคัญ ระดมความคิด

ABSTRACT

The purpose of this research is to study writing ability of student who studied GE 109 which is a compulsory subject in section 7 for the 1st semester 2010. There were four students as the subject. These students could not write a simple sentence correctly because they didn't know the junctions of the words and how to use noun, verb, adjective and adverb correctly. The data of this research was corrected by using the teaching brain storming methodology. The research instruments were a task which tested the students 6 times including the tests in the middle and at the end of the studies. The data analysis used the frequency of the testily scores of students each time. The result of this research found that using the teaching brain storming methodology helps improve students who were low ability in writing English can write a better simple sentence correctly.

Keyword Brain Storming

ความเป็นมาและความสำคัญของปัญหาการวิจัย

รายวิชาภาษาอังกฤษ 2 (ศท. 109) เป็นวิชาบังคับรายวิชาที่ 2 ในกลุ่มหมวดภาษาอังกฤษ เน้นให้ผู้เรียนมีทักษะทั้งการฟัง การพูด การอ่าน และการเขียน ในการเขียนภาษาอังกฤษนั้น นักศึกษาจะต้องรู้จักเรียบเรียงประโยคให้เป็นข้อความที่สามารถสื่อสารและทำให้ผู้อ่านเข้าใจ แนวความคิดของข้อความนั้นๆ ถ้าขาดทักษะการเขียนภาษาอังกฤษจะทำให้การเขียนภาษาอังกฤษ ผิด โครงสร้างซึ่งอาจจะทำให้ความหมายที่ต้องการสื่อผิดไป จากการสอนรายวิชาดังกล่าว ผู้วิจัย สังเกตเห็นว่านักศึกษามีปัญหาในการใช้ทักษะการเขียนประโยคภาษาอังกฤษได้อย่างถูกต้อง แม้จะเป็นโครงสร้างในประโยคง่าย ๆ ก็ตาม

จากปัญหาข้างต้นผู้วิจัยจึงสนใจที่จะพัฒนาทักษะด้านการเขียนภาษาอังกฤษโดยใช้ กระบวนการเรียนการสอนแบบระดมความคิด เนื่องจากผู้วิจัยเห็นว่า การให้นักศึกษาได้ระดม ความคิดจะกระตุ้นให้นักศึกษาได้คิดและแสดงความคิดเห็นร่วมกันและสามารถนำไปประยุกต์ใช้ กับการเขียนประโยคภาษาอังกฤษของนักศึกษาได้ เนื่องจากนักศึกษามองว่าไม่ชอบให้ผู้สอนถาม เป็นรายบุคคล เพราะเมื่อตอบไม่ถูกทำให้นักศึกษาอายเพื่อนๆ และทำให้ไม่กล้าแสดงความคิดเห็น ต่อไป การใช้กระบวนการเรียนการสอนแบบระดมความคิดจึงเป็นการเปิดโอกาสให้นักศึกษาแสดง ความคิดเห็น รับฟังความเห็นจากเพื่อน อีกทั้งเป็นการส่งเสริมให้นักศึกษาได้เกิดแนวคิดใหม่ซึ่งจะ นำไปสู่การพัฒนาทักษะการเขียนประโยคภาษาอังกฤษและเขียนในรูปแบบของย่อหน้าได้อย่าง ถูกต้องมากขึ้น

วัตถุประสงค์ของการวิจัย

เพื่อศึกษาผลสัมฤทธิ์ในการเรียนวิชาภาษาอังกฤษ 2 (ศท.109) โดยใช้กระบวนการเรียนการ สอนแบบระดมความคิด

นิยามศัพท์เฉพาะ

กระบวนการเรียนการสอนแบบระดมความคิด หมายถึง การเรียนการสอนที่เปิด โอกาสให้ นักศึกษาได้มีโอกาสแสดงความคิดเห็นและช่วยแก้ไขข้อผิดพลาดร่วมกัน

การเขียนภาษาอังกฤษ หมายถึงการเขียนประโยคภาษาอังกฤษแบบประโยคเดียวโดยใช้ คำนาม กริยา คุณศัพท์ และกริยาวิเศษณ์ ในประโยคได้อย่างถูกต้อง

ขอบเขตของการวิจัย

1. การวิจัยนี้มุ่งพัฒนาทักษะในด้านการเขียนภาษาอังกฤษในระดับประโยคซึ่ง หมายถึง การนำคำหลายๆ คำมาเรียงต่อกัน เป็นประโยคอย่างถูกต้องตามหลักไวยากรณ์
2. กลุ่มประชากรที่ศึกษาเป็นนักศึกษาที่เรียนในรายวิชาภาษาอังกฤษ 2 (ศท. 109) ตอนที่ 7 ภาคเรียนที่ 1 ปีการศึกษา 1/2553 จำนวน 4 คน

ระยะเวลาในการทำวิจัย

งานวิจัยนี้ใช้เวลาในการเก็บรวบรวมข้อมูล 2 เดือน

ประโยชน์ของการวิจัย

1. เพื่อเป็นแนวทางในการจัดกระบวนการเรียนการสอนแบบระดมความคิดในการพัฒนาทักษะด้านการเขียนและด้านอื่นๆ ได้แก่ การฟัง การพูด และการอ่าน
2. นักศึกษามีความรู้เข้าใจในการใช้โครงสร้างประโยคภาษาอังกฤษและสามารถเขียนประโยคภาษาอังกฤษได้ถูกต้อง
3. ผลการวิจัยเป็นแนวทางในการศึกษาวิจัยการใช้กระบวนการเรียนการสอนแบบอื่นๆ เพื่อพัฒนาทักษะทางภาษา เช่น ทักษะการอ่าน การฟัง การพูด และการเขียน

เอกสารงานวิจัยที่เกี่ยวข้อง

การระดมพลังสมอง (Brain Storming) คือ การเสนอวิธีการแก้ไขปัญหา หรือเสนอความคิดเห็นของสมาชิกในกลุ่ม โดยวิธีคิดแบบปัจจุบันทันด่วน เท่าที่ความคิดของสมาชิกคนใดคนหนึ่งจะคิดขึ้นมาได้ในขณะนั้น ไม่มีการวิพากษ์วิจารณ์ มีแต่เสนอขึ้นมาเท่านั้น คำเสนอจะถูกบันทึกไว้ (บนกระดานคำ) เพื่อประเมินผลหรือปฏิบัติตามมติภายหลังและควรใช้เมื่อสมาชิกในกลุ่มรู้จักกันดี มีความรู้ในปัญหานั้นแล้วพอสมควร และบรรยากาศของกลุ่มเอื้ออำนวยให้ทุกคนมีอิสระในการแสดงความคิดเห็นของคนได้อย่างเต็มที่โดยไม่ต้องเกรงออกเกรงใจ

ประโยชน์ของการระดมพลังสมอง

1. ให้โอกาสแสดงความคิดเห็นในปัญหาต่าง ๆ โดยไม่ต้องคอยใครตรวจสอบ ไม่มีข้อจำกัดหรือการกีดกันใด ๆ ทั้งสิ้น
2. ได้รับความเห็นหลาย ๆ ด้าน ทำให้กลุ่มมีโอกาสในการพิจารณาเลือกหลายสิ่ง ไม่จำเพาะเจาะจงอยู่ในความคิดเดียวตลอดไป
3. สร้างกลุ่มให้เกิดความคิดใหม่ ๆ ในการสร้างสรรค์และสามารถนำไปใช้เพื่อความก้าวหน้าของกลุ่ม
4. เป็นวิธีที่ให้โอกาสแก่ทุกคนเสนอความคิดเห็นได้ ซึ่งจะช่วยสร้างให้กลุ่มเกิดมีคุณธรรมและเกิดความรักหมู่คณะขึ้น

การจัดเตรียม

1. การจัดกลุ่ม “ระดมพลังสมอง” มีอุปกรณ์สำหรับเขียนเช่น กระดานคำหรือกระดาษติดบอร์ดขนาดใหญ่ มีประธาน และสมาชิกกลุ่ม อาจเลือกสมาชิกคนใดคนหนึ่งเป็นเลขานุการ เพื่อช่วยในการจดบันทึกการประชุมหรือเขียนกระดานคำหรือบอร์ด
2. สมาชิกในกลุ่มมีจำนวนพอสมควร (10-15 คน) และให้เวลาแก่สมาชิกได้คิดชั่วขณะหนึ่งก่อนที่จะเริ่มเปิดแสดงความคิดเห็น
3. ปัญหาที่จะป้อนให้แก่กลุ่มมีทางออก หรือมีทางเลือกได้หลายนัย หลายด้าน
4. กำหนดเวลาให้แน่นอนว่าจะใช้เวลาเสนอนานเท่าไร จัดสถานที่ให้กลุ่มมีความเป็นกันเองให้มากที่สุด

วิธีการและขั้นตอน

หน้าที่ของผู้นำ

1. แจ้งปัญหา หรือเรื่องที่ต้องการให้สมาชิกในกลุ่มได้เสนอความคิดเห็นให้ทุกคนทราบ มีคนคอยบันทึกข้อเสนอหรือความเห็นของสมาชิกบนกระดานคำ
2. แจ้งวิธี หรือสิ่งที่สมาชิกในกลุ่มต้องปฏิบัติ เช่น เสนอความคิดเห็นสั้น ๆ อย่าให้ยาวจำกัดเวลา (วิธีการนำเสนอมีหลายวิธี เช่น การพูดและการเขียน)
3. จัดลำดับก่อนหลังเมื่อมีผู้อยากจะพูดในเวลาเดียวกัน 2 คน และพยายามกระตุ้นให้ทุกคนร่วมเสนอความคิดเห็นอยู่เสมอ
4. สร้างบรรยากาศให้ทุกคนได้แสดงความคิดเห็นต่าง ๆ กันให้มากที่สุดเท่าที่จะมากได้
5. ประเมินผล หรือสอบคุณค่าของความคิดเห็นต่าง ๆ ที่ได้มาจากกลุ่ม

หน้าที่ของสมาชิกในกลุ่ม

1. พยายามละทิ้งความคิดเก่า ๆ ที่เคยใช้อยู่และพยายามสร้างความคิดใหม่ ๆ ให้มาก
2. พยายามแสดงความคิดเห็นขึ้นมาให้มากที่สุดเท่าที่จะทำได้
3. พยายามแสดงความเคารพในความคิดที่ผู้อื่นเสนอ แม้เราจะไม่เห็นด้วยก็ตาม

ข้อควรระวัง

เมื่อดำเนินขั้นตอนต่างๆ เสร็จเรียบร้อยแล้วควรเปิดโอกาสให้สมาชิกให้เหตุผลร่วมกันว่าทำไมให้คำตอบเช่นนั้น แต่อย่าให้การเสนอความเห็นของสมาชิกยึดเยื้อเกินไป ไม่ควรมีการวิจารณ์ความคิดที่สมาชิกเสนอขึ้นมา ก่อนที่จะอธิบายปัญหาให้กระจ่างแจ้งเสียก่อน เมื่อสิ้นสุดการอธิบายแล้วจึงปิดอภิปรายเพื่อลงมติว่าคำตอบใดเป็นคำตอบที่ดีที่สุด

วิธีการดำเนินงานวิจัย

ระเบียบวิธีวิจัย งานวิจัยในชั้นเรียนนี้เป็นงานวิจัยเชิงปริมาณ โดยใช้กระบวนการเรียนการสอนแบบระดมความคิดและการเก็บข้อมูลโดยการประเมินผลระหว่างการเรียนรู้ ทดสอบ ช่วงกลางและปลาย

ประชากรและกลุ่มตัวอย่าง กลุ่มเป้าหมายในการวิจัยครั้งนี้ได้แก่นักศึกษาที่เรียนรายวิชาภาษาอังกฤษ 2 (ศท.109) ตอนที่ 7 ภาคการศึกษาที่ 1 ปีการศึกษา 2553 ที่เข้าเรียนเป็นประจำจำนวน 4 คน ซึ่งมีความสามารถทางภาษาอังกฤษแตกต่างกัน คือมีนักศึกษาระดับอ่อนซึ่งได้รับระดับคะแนน D จากการเรียนรายวิชาอังกฤษ 1(ศท. 108) จำนวน 2 คน นักศึกษาระดับปานกลาง คือได้รับระดับคะแนน C จำนวน 2 คน

เครื่องมือที่ใช้ในการวิจัย มี 2 ชนิด ได้แก่

ชนิดที่ 1 คือกลยุทธ์ในการเรียนการสอนแบบระดมความคิดซึ่งใช้ในการสอนโดยใช้กลยุทธ์เป็นเวลา 2 เดือน

ชนิดที่ 2 เป็นแบบทดสอบย่อย แบ่งเป็น 2 ชนิดย่อย ได้แก่

2.1 แบบทดสอบย่อย ใช้วัดความสามารถในการเขียนประโยคจากคำศัพท์ และคำศัพท์ในแบบทดสอบย่อยเป็นคำศัพท์ที่นำมาจากบทเรียนที่นักศึกษาได้เรียนและรู้ความหมายแล้ว ลักษณะของแบบทดสอบย่อยเป็นแบบทดสอบปลายเปิดโดยนักศึกษาต้องแต่งประโยคจากคำศัพท์ที่กำหนดให้

2.2 แบบทดสอบกลางและปลายการเรียนการสอนแบบระดมความคิด เพื่อวัดความสามารถในการเขียนประโยคจากคำศัพท์รวมโดยใช้แบบทดสอบกลาง 3 บทและแบบทดสอบปลาย 3 บทในการเขียนประโยคภาษาอังกฤษ คำศัพท์ที่ปรากฏในแบบทดสอบเป็นคำนาม คำกริยา คำคุณศัพท์ และคำกริยาวิเศษณ์ แบบทดสอบกลางและปลายมีความยากง่ายเท่ากัน นักศึกษาต้องแต่งประโยคจากคำศัพท์ที่กำหนดให้คือคำนาม 2 คำ คำกริยา 1 คำ คำคุณศัพท์ 1 คำ และคำกริยาวิเศษณ์ 1 คำ ลักษณะของแบบทดสอบกลางและปลายเป็นแบบทดสอบปลายเปิดและได้ผ่านการพิจารณาจากคณะกรรมการวิชาการของสาขาวิชาภาษาอังกฤษ มหาวิทยาลัยพายัพเพื่อให้ตรงตามจุดประสงค์ ของการเรียนการสอนในการตรวจสอบใช้เกณฑ์การประเมินตามที่แสดงไว้ในภาคผนวก

การรวบรวมข้อมูล

การรวบรวมข้อมูลเริ่มเมื่อมีการใช้กระบวนการเรียนการสอนแบบระดมความคิดในการเขียนประโยคภาษาอังกฤษโดยใช้คำศัพท์ที่นักศึกษาได้เรียนมาตั้งแต่บทที่ 1 และเมื่อสิ้นสุดการเรียนในแต่ละบทจึงให้นักศึกษาทำแบบทดสอบย่อย เพื่อวัดความสามารถในแต่ละบท เมื่อสอนตามบทเรียนที่กำหนดให้ได้สามบทจึงทำการทดสอบความสามารถของนักศึกษาโดยใช้การทดสอบรวมในช่วงกลางการเรียนการสอนแบบระดมความคิด จากนั้นก็เริ่มกระบวนการเรียนการสอนแบบเดิมอีกสามบท หลังจากสิ้นสุดการเรียนในแต่ละบทก็มีการทดสอบย่อยเหมือนเดิมเพื่อทดสอบความสามารถในแต่ละบท เมื่อจบสามบทสุดท้ายจึงมีการทดสอบรวมเป็นครั้งสุดท้ายซึ่งเป็นการทดสอบปลายเมื่อสิ้นสุดการเรียนการสอน

ผลการวิเคราะห์

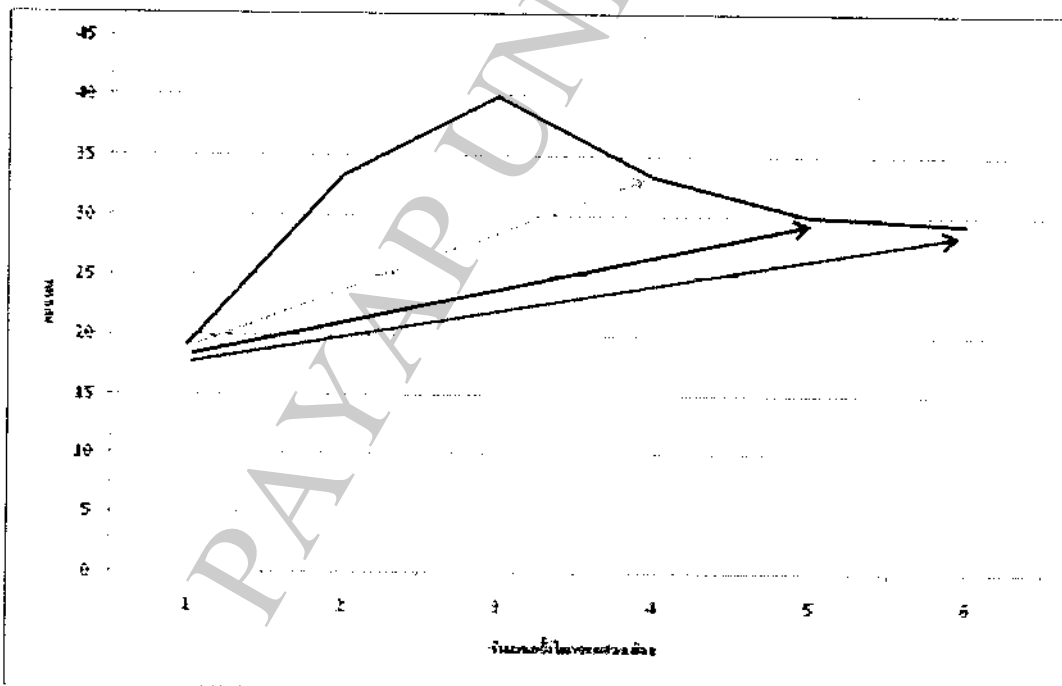
จากการเก็บข้อมูลที่เป็นแบบทดสอบย่อยจำนวน 6 ครั้ง เพื่อวัดความสามารถด้านการเขียนประโยคเดี่ยวของนักศึกษาในรายวิชาภาษาอังกฤษ 2 (ศท. 108) ภาคเรียนที่ 1 ปีการศึกษา 2553 มีผลสรุปดังแสดงในตารางที่ 1 ต่อไปนี้

ตารางที่ 1 ผลคะแนนความสามารถด้านการเขียนจากแบบทดสอบย่อย 6 ครั้ง

ครั้งที่	1	2	3	4	5	6
คะแนนเต็ม	10	10	10	10	10	10
นส. ก	4.16	8.33	10	6.66	6.66	6
นส. ข	7.5	8.33	10	10	8.33	8.66
นาย ค	1.66	6.66	10	6.66	8.33	8
นาย ง	5.83	10	10	10	6.66	6.66
รวม	19.15	33.32	40	33.32	29.98	29.32

จากผลคะแนนข้างต้นสามารถนำเสนอเป็นกราฟเพื่อแสดงพัฒนาการความสามารถทางด้านการเขียนของนักศึกษาในกลุ่มเป้าหมายภายในระยะเวลา 2 เดือน ดังภาพที่ 1

ภาพที่ 1 กราฟแสดงผลพัฒนาการของนักศึกษาหลังการใช้กระบวนการเรียนการสอนแบบระดมความคิด



จากผลการวิเคราะห์ระดับคะแนนการทดสอบย่อยทั้ง 6 ครั้ง ดังแสดงในตารางที่ 1 และภาพที่ 1 แสดงให้เห็นภาพรวมของการพัฒนาทักษะการเขียนของนักศึกษาหลังจากที่ผู้สอนใช้กระบวนการเรียนการสอนแบบระดมความคิด ดังจะเห็นได้จากคะแนนการทดสอบย่อยครั้งที่ 1

นักศึกษาได้คะแนนก่อนข้างน้อย ครั้งที่ 2 นักศึกษาได้คะแนนดีกว่าครั้งที่ 1 และครั้งที่ 3 นักศึกษาทำคะแนนได้ดีกว่าสองครั้งที่ผ่านมา อย่างไรก็ตามในการทดสอบย่อยครั้งที่ 4 ครั้งที่ 5 และครั้งที่ 6 นักศึกษาได้ คะแนนลดลงกว่าครั้งที่ 3 ตามลำดับเนื่องจากคำศัพท์ที่ให้ยากขึ้นตามความยากของบทเรียนคะแนนการเขียนประโยคของนักศึกษาจึงลดลง แต่เมื่อเทียบกับคะแนนครั้งแรกความสามารถด้านการเขียนประโยคของนักศึกษาดีขึ้นถึงแม้ว่าผลคะแนนครั้งที่ 4 ครั้งที่ 5 และครั้งที่ 6 จะลดลงแต่เมื่อพิจารณาจากกราฟแสดงจะเห็นว่านักศึกษามีการพัฒนาด้านการเขียนดีขึ้นกว่าการทดสอบย่อยครั้งแรกอย่างชัดเจน

ผลการวิเคราะห์คะแนนสอบกลางภาคและปลายภาคแสดง

ตารางที่ 2 คะแนนสอบกลางภาคและปลายภาค

นักศึกษา	การเขียนเป็นประโยค		การเขียนประโยคในระดับย่อหน้า	
	ทดสอบกลาง (15 คะแนน)	ทดสอบปลาย (15 คะแนน)	ทดสอบกลาง (15 คะแนน)	ทดสอบปลาย (15 คะแนน)
นส. ก	5	9	6	10
นส. ข	10	14	11	14
นาย ค	6	12	8	14
นาย ง	7	14	9	14
รวม	7	12.25	8.5	13

จากคะแนนทดสอบกลางและปลายของนักศึกษาในด้านการเขียนเป็นประโยคภาษาอังกฤษและการเขียนในระดับย่อหน้า แสดงให้เห็นว่านักศึกษามีพัฒนาการด้านการเขียนทั้งสองรูปแบบได้ดีขึ้นดังจะเห็นได้จากผลทดสอบปลายซึ่ง นักศึกษาได้คะแนนรวม 12.25 คะแนนจากคะแนนเต็ม 15 คะแนนของการเขียนเป็นประโยค และนักศึกษาได้คะแนนรวม 13 คะแนนจากคะแนนเต็ม 15 คะแนนของการเขียนในระดับย่อหน้า ผลการทดสอบทั้ง 2 ครั้งแสดงให้เห็นชัดเจนว่านักศึกษาได้คะแนนทั้งการเขียนระดับประโยคและการเขียนย่อหน้าในการทดสอบปลายเพิ่มขึ้นจากการทดสอบกลางมากถึง 50%

สรุปผลการวิจัย

งานวิจัยนี้มีวัตถุประสงค์เพื่อเป็นแนวทางในการจัดการเรียนการสอนแบบระดมความคิด ในการพัฒนาทักษะด้านการเขียนภาษาอังกฤษและเพื่อศึกษาผลสัมฤทธิ์ในการเขียนประโยคของ นักศึกษา ที่เรียนวิชาภาษาอังกฤษ 2 ตอนที่ ภาคการศึกษาที่ 1 ปีการศึกษา 2553 ผลการวิจัยพบว่า หลังจากใช้กระบวนการเรียนการสอนแบบระดมความคิดแล้วนักศึกษามีการพัฒนาด้านการเขียน ประโยคภาษาอังกฤษดีขึ้น โดยสังเกตจากผลการทดสอบย่อยจำนวน 6 ครั้งและผลจากการทดสอบ กลางและปลายแสดงให้เห็นว่านักศึกษามีการพัฒนาด้านการเขียนเป็นประโยคและการเขียน ประโยคในรูปแบบการเขียนย่อหน้าได้ถูกต้องมากขึ้น จึงสรุปได้ว่ากระบวนการเรียนการสอนแบบ ระดมความคิด สามารถนำไปประยุกต์ใช้เพื่อช่วยพัฒนาทักษะด้านการเขียนภาษาอังกฤษของ นักศึกษาให้ดีขึ้นได้

อภิปรายผลการวิจัย

จากผลการวิจัยในชั้นเรียนที่มุ่งแก้ไขปัญหาการเขียนประโยคภาษาอังกฤษของนักศึกษาที่ เรียนรายวิชา ศท.109 ตอนที่ 7 ภาคเรียนที่ 1 ปีการศึกษา 2553 พบว่าก่อนใช้กระบวนการเรียนการ สอนแบบระดมความคิดนักศึกษามีพื้นฐานการเขียนประโยคภาษาอังกฤษค่อนข้างต่ำ แต่หลังจาก ใช้วิธีการเรียนการสอนแบบระดมความคิดจะเห็นได้ว่านักศึกษามีการพัฒนาด้านการเขียนประโยค ภาษาอังกฤษได้ดีขึ้นดังจะเห็นได้จากคะแนนทดสอบย่อยครั้งแรกซึ่งเป็นระยะแรกที่เริ่มใช้ กระบวนการสอนแบบระดมความคิดนักศึกษาได้คะแนนน้อยที่สุดเมื่อเปรียบเทียบกับครั้งสุดท้าย เนื่องจากนักศึกษาเข้าใจและมั่นใจในการเขียนมากขึ้นทำให้นักศึกษาเข้าใจและเขียนประโยค ภาษาอังกฤษได้ดีขึ้น นอกจากนี้คะแนนการทดสอบกลางและสอบปลายยังแสดงให้เห็นว่านักศึกษามี การพัฒนาความสามารถในด้านการเขียนเป็นประโยคภาษาอังกฤษและการเขียนประโยคใน รูปแบบการเขียนย่อหน้าได้ดีขึ้น ดังจะเห็นได้จากผลทดสอบการเขียนประโยคช่วงปลายที่นักศึกษา ได้คะแนนเพิ่มขึ้นจากคะแนนทดสอบกลางกระบวนการเรียนการสอนแบบระดมความคิดถึง 50% เช่นเดียวกับการเขียนประโยคในรูปแบบการเขียนย่อหน้าซึ่งผลการทดสอบปลายแสดงให้เห็นว่า นักศึกษาได้คะแนนเพิ่มขึ้นจากคะแนนทดสอบกลางกระบวนการเรียนการสอนแบบระดมความคิด ถึง 50% ทั้งนี้เนื่องจากนักศึกษาเข้าใจถึงวิธีการเขียนประโยคจากกระบวนการเรียนการสอนแบบ ระดมความคิด จึงทำให้การเขียนประโยคภาษาอังกฤษได้ดีขึ้น

ข้อเสนอแนะ

จากการทดลองใช้กระบวนการสอนแบบระดมความคิดและได้ข้อสรุปว่าวิธีการเรียนการสอนนี้สามารถแก้ปัญหการเขียนภาษาอังกฤษในระดับประโยคของนักศึกษาที่มีความสามารถในด้านการเขียนคำให้พัฒนาขึ้นได้ ผู้วิจัยเห็นว่าน่าจะใช้วิธีการนี้ทดลองแก้ปัญหเกี่ยวกับทักษะ การพูด การฟัง และการอ่านภาษาอังกฤษของนักศึกษาให้พัฒนาขึ้นด้วย

PAYAP UNIVERSITY

ภาคผนวก

เกณฑ์การประเมินการเขียนประโยคภาษาอังกฤษ

เกณฑ์การประเมิน	คะแนน
1. สามารถใช้คำนาม คำกริยา คำคุณศัพท์และคำกริยาวิเศษณ์ได้อย่างถูกต้องตามการเรียงคำให้เป็นประโยค (word order) และหน้าที่ (function) ของคำนั้นในประโยค และคำที่ให้อยู่ในตำแหน่งที่ถูกต้องตามโครงสร้างหลัก และสื่อความหมายได้ถูกต้อง	3
2. สามารถใช้คำนาม คำกริยา คำคุณศัพท์และคำกริยาวิเศษณ์ได้อย่างถูกต้องตามการเรียงคำให้เป็นประโยค (word order) และหน้าที่ (function) ของคำนั้นในประโยค และคำที่ให้อยู่ในตำแหน่งที่ถูกต้องตามโครงสร้างหลักและสื่อความหมายได้ แต่ผิดไวยากรณ์ที่ไม่ค่อยสำคัญ เช่น พหูพจน์ (plural) หรือคำนำหน้านาม (article)	2
3. สามารถใช้คำนาม คำกริยา คำคุณศัพท์และคำกริยาวิเศษณ์ได้อย่างถูกต้องตามการเรียงคำให้เป็นประโยค (word order) และหน้าที่ (function) ของคำนั้นในประโยคและคำที่ให้อยู่ในตำแหน่งที่ถูกต้องตามโครงสร้างหลัก แต่ผิดกาล (tense) ซึ่งไม่ทำให้ความหมายผิดไป	1

**ปัจจัยภายในและภายนอกที่มีผลต่อความรับผิดชอบในการทำงานและส่ง
งานที่ได้รับมอบหมายของนักศึกษาในการเรียนวิชาภาษาอังกฤษ**

รัชฎาภรณ์ เอนวัชรพงศ์

บทนำ

ในปัจจุบันนี้ผู้เรียนบางคนอาจจะคิดว่าแค่ความขยันและตั้งใจก็น่าจะเพียงพอที่จะทำให้ประสบความสำเร็จในการเรียนได้ แต่ความเป็นจริงแล้ว ความรับผิดชอบเป็นสิ่งสำคัญที่จะช่วยกระตุ้นให้ผู้เรียนมีความกระตือรือร้น ใฝ่ใจ และทำงานที่ได้รับมอบหมายได้อย่างเต็มความสามารถ เพื่อให้บรรลุผลสำเร็จตามเวลาที่กำหนดให้ โดยเฉพาะการ เรียนวิชาภาษาอังกฤษ ซึ่งเป็นภาษาต่างประเทศที่ผู้เรียนต้องใช้ความพยายามและความตั้งใจในการเรียนมาก เนื่องจากการสอนภาษาอังกฤษได้มีการรวมทักษะการเรียนรู้ด้านการฟัง พูด อ่าน และเขียนไว้ด้วยกัน โดยผู้สอนมีการมอบงานให้แก่ผู้เรียนเพื่อที่ผู้เรียนจะได้ฝึกใช้ทักษะด้านต่างๆและผลที่ได้จากงานที่ผู้เรียนทำส่งจะช่วยให้ผู้สอนทราบและเข้าใจถึงปัญหาของผู้เรียนที่มีเกี่ยวกับเนื้อหาที่ได้เรียนไปแล้ว นอกจากนี้ผู้เรียนยังสามารถที่จะประเมินความรู้และความเข้าใจในเนื้อหาที่เรียนได้จากงานที่ได้รับมอบหมายว่าตนเองมีความเข้าใจหรือมีปัญหาในเรื่องใดบ้าง

ปัจจัยภายในและภายนอกที่มีผลต่อความรับผิดชอบในการทำงานและส่งงานที่ได้รับ

มอบหมาย

พฤติกรรมในการทำงานและส่งงานที่ได้รับมอบหมายตามเวลาที่กำหนดของผู้เรียนมีความแตกต่างกันขึ้นอยู่กับปัจจัยภายในและภายนอกที่จะกระตุ้นให้ผู้เรียนมีความกระตือรือร้นมากขึ้นเพียงใด ซึ่งปัจจัยภายในได้แก่ บุคลิกภาพและนิสัยของผู้เรียน พฤติกรรมการเรียน และความรู้ความสามารถในการเรียนภาษาอังกฤษ เป็นปัจจัยภายในที่มีผลต่อความรับผิดชอบในการทำงานและส่งงานที่ได้รับมอบหมายของนักศึกษา เพราะถ้านักศึกษามีความกระตือรือร้น ขยัน อดทน ใฝ่ใจและตั้งใจในการทำงาน นักศึกษาก็จะมีความรับผิดชอบและพยายามที่จะทำงานที่ได้รับ

มอบหมายให้สำเร็จและเสร็จตามระยะเวลาที่อาจารย์กำหนดให้แต่ด้านนักศึกษามีความเครียด รำคาญใจ ไม่พยายาม ไม่รอบคอบหรือไม่ใส่ใจในงานที่ได้รับก็จะทำให้นักศึกษาขาดความรับผิดชอบในการทำงานและส่งงานที่ได้รับมอบหมายตามเวลาที่กำหนด ส่วนปัจจัยภายนอก ซึ่งได้แก่ อุปกรณ์การเรียน ความยากของ เนื้อหาและจำนวนชิ้นงาน คะแนน อาจารย์ผู้สอน ระยะเวลาในการส่งงาน กิจกรรมอื่นๆ ผู้ปกครอง และเพื่อน สามารถกระตุ้นให้นักศึกษาเกิดความรับผิดชอบในการทำงานและส่งงานได้ เช่น การที่ผู้ปกครองใส่ใจ ให้คำปรึกษาแนะนำ และให้ความช่วยเหลือในเวลาที่นักศึกษามีปัญหาทั้งเรื่องส่วนตัวและการเรียนทำให้นักศึกษามีกำลังใจและมีความรับผิดชอบในการทำงานและส่งงานที่ได้รับมอบหมาย ในขณะที่นักศึกษบางคนอาจจะรู้สึกแตกต่างเมื่อเพื่อนส่งงานแต่ตนเองไม่มีงานส่ง ในทางกลับกันปัจจัยภายนอกบางอย่างก็อาจทำให้นักศึกษาขาดความรับผิดชอบได้ เช่น ถ้าเป็นคนชอบดูโทรทัศน์หรือเล่นเกมสล็อตอยู่เสมอ นักศึกษาก็จะให้ความสำคัญต่อกิจกรรมเหล่านี้มากกว่าการทำกรบ้าน หรือถ้าเพื่อนของนักศึกษาชอบชวนคุยหรือเที่ยว นักศึกษาก็จะสนใจทำสิ่งเหล่านั้นมากกว่าทำงานหรือส่งงานที่ได้รับมอบหมาย

ปัจจัยต่างๆ ที่กล่าวมานี้เป็นประโยชน์ต่อผู้สอนในการจัดการเรียนการสอน การมอบหมายงานและการกำหนดระยะเวลาในการส่งงานที่เหมาะสมกับความสามารถในการทำงานของผู้เรียน เพราะช่วยให้ผู้สอนรู้และตระหนักถึงปัจจัยภายในและปัจจัยภายนอกที่สามารถกระตุ้นให้นักศึกษามีความรับผิดชอบและขาดความรับผิดชอบในการทำงานและส่งงานที่ได้รับมอบหมายได้ ซึ่งปัจจัยเหล่านี้จะมีผลมากหรือน้อยขึ้นอยู่กับบุคลิกภาพและนิสัยของผู้เรียน พฤติกรรมการเรียน ความรู้ความสามารถในการเรียนภาษาอังกฤษ และปัจจัยภายนอกอื่น ๆ

ชื่อรายงานการวิจัย	ปัจจัยภายในและภายนอกที่มีผลต่อความรับผิดชอบในการทำงานและส่งงานที่ได้รับมอบหมายของนักศึกษารายวิชาภาษาอังกฤษ 3 (ศท.208)
Title	Internal and External Factors Affecting Students' Responsibilities for Working on and Submitting Assignments in GE 208
ชื่อนักวิจัย	รัชฎาภรณ์ เจนวชิรพงศ์
Researcher	Ratchadaporn Jenwachirapong

บทคัดย่อ

การวิจัยนี้เป็นการสำรวจปัจจัยภายในและภายนอกที่มีผลต่อความรับผิดชอบในการทำงานและส่งงานที่ได้รับมอบหมายของนักศึกษาในรายวิชาภาษาอังกฤษ 3 (ศท. 208) ตอนที่ 3 ตอนที่ 13 และตอนที่ 20 ภาคการศึกษาที่ 1 ปีการศึกษา 2553 ผู้วิจัยได้คัดเลือกกลุ่มตัวอย่างแบบเจาะจงจากนักศึกษาที่ขาดการส่งงานเกิน 1 ครั้ง ตั้งแต่สัปดาห์ที่ 2 ของการเปิดภาคเรียนจนถึงสัปดาห์ก่อนการสอบกลางภาครวมมีนักศึกษากลุ่มตัวอย่างทั้งสิ้น 34 คน เครื่องมือที่ใช้ในการวิจัยได้แก่ การใช้แบบสอบถามและการสัมภาษณ์เพื่อสำรวจปัจจัยภายในและปัจจัยภายนอกที่มีผลต่อความรับผิดชอบในการทำงานที่ได้รับมอบหมาย ผลที่ได้จากการสำรวจแสดงให้เห็นปัจจัยภายในที่มีผลต่อความรับผิดชอบของนักศึกษา ได้แก่ บุคลิกภาพและนิสัยของผู้เรียน พฤติกรรมการเรียน และความรู้ความสามารถในการเรียนภาษาอังกฤษ ส่วนปัจจัยภายนอกที่มีผลต่อความรับผิดชอบในการทำงานและส่งงานของนักศึกษาได้แก่ อุปกรณ์การเรียน ความยากของเนื้อหาและจำนวนชิ้นงาน คะแนน อาจารย์ผู้สอน ระยะเวลาในการส่งงาน กิจกรรมอื่นๆ ผู้ปกครอง และเพื่อน

คำสำคัญ ปัจจัยภายใน ปัจจัยภายนอก

ABSTRACT

This research was to investigate internal and external factors that affected students' responsibilities for working on and submitting assignments in GE 208 section 3, 13, and 20 in the first semester of the 2010 academic year. The 34 samples were selected from the students who did not submit any assignments more than one time from the second week of the first semester to the week before the midterm exam. The instruments were a questionnaire and an interview form which were used to investigate internal and external factors that affected students' responsibilities for working on assignments. The results of this research showed that internal factors affecting students' responsibilities were personality and studying habits, learning behavior, knowledge and ability in studying English. In addition, external factors affecting students' responsibilities for working on and submitting assignments were learning stationery, the difficulty of content, the number of assignments, scores, teachers, period of submitting assignments, other activities, parents, and friends.

Keywords : Internal factors External factors

ความเป็นมาของการวิจัย

ในปัจจุบันการศึกษามีความสำคัญต่อการดำรงชีวิตของคนในสังคม การศึกษาทำให้เรามีคุณภาพชีวิตที่ดี และมีอาชีพที่มั่นคง ดังนั้นคนส่วนใหญ่จึงใฝ่หาความรู้เพื่อพัฒนาตนเองอยู่เสมอ แต่ความสำเร็จในการเรียนนั้นมีปัจจัยหลายด้านที่ช่วยส่งเสริมหรืออาจจะเป็นอุปสรรคต่อการเรียน เช่น ความรู้ความสามารถในการเรียน ความเกียจคร้าน ความรับผิดชอบ หรือแรงจูงใจจากคนในครอบครัวหรือเพื่อน ซึ่งบางคนอาจจะคิดว่าแค่ความขยันและตั้งใจก็น่าจะเพียงพอที่จะทำให้ประสบความสำเร็จในการเรียน แต่ความเป็นจริงแล้ว ความรับผิดชอบเป็นสิ่งสำคัญที่จะช่วยกระตุ้นให้ผู้เรียนมีความกระตือรือร้น ใฝ่ใจ และทำงานที่ได้รับมอบหมายได้อย่างเต็มความสามารถ เพื่อให้บรรลุผลสำเร็จตามเวลาที่กำหนดให้ โดยเฉพาะการเรียนวิชาภาษาอังกฤษ ซึ่งเป็นภาษาต่างประเทศที่ผู้เรียนต้องใช้ความพยายามและความตั้งใจในการเรียนมาก เนื่องจากการสอนภาษาอังกฤษได้มีการรวมทักษะการเรียนรู้ด้านการฟัง พูด อ่าน และเขียนไว้ด้วยกัน โดยผู้สอนมีการมอบงานให้แก่ผู้เรียนเพื่อที่ผู้เรียนจะได้ฝึกใช้ทักษะด้านต่างๆ และผลที่ได้จากงานที่ผู้เรียนทำส่งจะช่วยให้ผู้สอนทราบและเข้าใจถึงปัญหาของผู้เรียนที่มีเกี่ยวกับเนื้อหาที่ได้เรียน ไปแล้ว นอกจากนี้ผู้เรียนยังสามารถที่จะประเมินความรู้และความเข้าใจในเนื้อหาที่เรียนได้จากงานที่ได้รับมอบหมายว่าตนเองมีความเข้าใจหรือมีปัญหาในเรื่องใดบ้าง

จากการสอนในภาคการศึกษาที่ 1 ปีการศึกษา 2553 ผู้วิจัยสังเกตว่านักศึกษาส่วนหนึ่งที่ลงทะเบียนเรียนในรายวิชาภาษาอังกฤษ 3 (ศท. 208) ตอนที่ 3 ตอนที่ 13 และตอนที่ 20 ไม่มีความรับผิดชอบต่อการทำงานและส่งงานที่ได้รับมอบหมาย บางคนส่งงานแต่ลอกงานจากเพื่อนทั้งหมด บางคนรอลงงานของเพื่อนก่อนที่จะเข้าห้องเรียน หรือบางคนไม่เคยส่งงานที่ได้รับมอบหมาย ทั้งๆ ที่ก่อนการส่งงานทุกครั้งอาจารย์ผู้สอนได้สอนเนื้อหาและอธิบาย พร้อมทั้งถามคำถามเกี่ยวกับเนื้อหานั้นๆ เพื่อที่นักศึกษาจะได้มีความรู้ และเข้าใจในงานที่อาจารย์มอบหมายให้ แต่นักศึกษาบางคนไม่สนใจเวลาอาจารย์สอนหรืออธิบายมักจะบอกว่ายากทำไม่ได้ ในขณะที่นักศึกษาอีกกลุ่มหนึ่งพยายามถามหรือหาความรู้เพื่อที่จะสามารถทำงานที่ได้รับมอบหมายให้เสร็จตามกำหนดเวลา

จากการสังเกตพฤติกรรมของนักศึกษาที่มีพฤติกรรมไม่รับผิดชอบต่องานที่ได้รับมอบหมายหรือไม่ส่งงานมักจะเป็นนักศึกษากลุ่มเดิมที่แทบจะไม่ส่งงานหรือถ้าส่งงานก็น้อยครั้งมาก พฤติกรรมที่กล่าวมานี้มีผลต่อการเรียนของนักศึกษา เนื่องจากวัตถุประสงค์ของการมอบหมายงานเพื่อเป็นการทดสอบว่านักศึกษาเข้าใจเนื้อหาที่เรียนมากน้อยเพียงใด หรือมีปัญหาเกี่ยวกับเนื้อหาส่วนใด หากนักศึกษาทำงานส่ง อาจารย์ผู้สอนจะสามารถรวบรวมและสรุปปัญหาที่นักศึกษาไม่เข้าใจเพื่อที่อาจารย์ผู้สอนจะได้อธิบายพร้อมทั้งเตรียมแบบฝึกหัดเพิ่มเติมซึ่งจะช่วยให้นักศึกษา

เข้าใจเนื้อหามากขึ้น แต่ด้านนักศึกษาไม่มีความรับผิดชอบในงานที่ได้รับมอบหมายนักศึกษาก็จะไม่เข้าใจเนื้อหาที่อาจารย์สอนหรือเนื้อหาที่อาจารย์มอบหมายให้นักศึกษาไปศึกษามาก่อนซึ่งจะทำให้ นักศึกษามีปัญหาในการเรียนเพราะไม่เข้าใจและอาจจะทำให้นักเรียนบางคนต้องบอกลึกหรือหยุด เรียนรายวิชานั้นเนื่องจากนักศึกษาได้คะแนนน้อยหรือสอบไม่ผ่าน

ด้วยเหตุผลที่กล่าวมาข้างต้น ผู้วิจัยจึงสนใจที่จะสำรวจปัจจัยภายในและภายนอกที่มีผลต่อ ความรับผิดชอบในการทำงานและส่งงานที่ได้รับมอบหมายของนักศึกษาในรายวิชาภาษาอังกฤษ 3 (ศท. 208) ตอนที่ 3 ตอนที่ 13 และตอนที่ 20 ภาคเรียนที่ 1 ปีการศึกษา 2553 เนื่องจากผลที่ได้จะเป็น ประโยชน์ต่อผู้วิจัยในการเตรียมการสอนและปรับเปลี่ยนวิธีการสอนเพื่อกระตุ้นให้ผู้เรียนมีความ รับผิดชอบมากยิ่งขึ้น นอกจากนี้ผลที่ได้ยังจะช่วยให้ผู้วิจัยเข้าใจพฤติกรรมการทำงานและส่งงาน ของผู้เรียนมากยิ่งขึ้นด้วย

วัตถุประสงค์

เพื่อสำรวจปัจจัยภายในและปัจจัยภายนอกที่มีผลต่อความรับผิดชอบในการทำงานที่ได้รับ มอบหมายและส่งงานตามกำหนดเวลาของนักศึกษาที่ลงทะเบียนเรียนในรายวิชาภาษาอังกฤษ 3 (ศท. 208) ตอนที่ 3 ตอนที่ 13 และตอนที่ 20

นิยามศัพท์เฉพาะ

ปัจจัยภายใน หมายถึง ลักษณะของตัวแปรซึ่งเป็นแรงผลักดันจากภายในของแต่ละบุคคล ซึ่งอาจกระตุ้น หรือส่งผลกระทบต่อการทำงานและส่งงานที่ได้รับมอบหมายตามกำหนดเวลา ได้แก่ บุคลิกภาพและนิสัยของผู้เรียน พฤติกรรมการเรียน และความรู้ความสามารถในการเรียน ภาษาอังกฤษ

ปัจจัยภายนอก หมายถึง ลักษณะของตัวแปรซึ่งเป็นแรงกดดันจากภายนอกที่ขัดต่อการ ควบคุมของแต่ละบุคคล ซึ่งอาจจะส่งผลกระทบต่อการทำงาน และส่งงานที่ได้รับมอบหมายตาม กำหนดเวลา ได้แก่ อุปกรณ์ ความยากของเนื้อหาและจำนวนชิ้นงาน คะแนน อาจารย์ผู้สอน ระยะเวลาในการส่งงาน กิจกรรมอื่นๆ ผู้ปกครอง และเพื่อน

ความรับผิดชอบในการทำงานและส่งงานที่ได้รับมอบหมาย หมายถึง พฤติกรรมในการ ทำงานและส่งงานที่ได้รับมอบหมายตามเวลาที่กำหนดของนักศึกษา

ขอบเขตของการวิจัย

ด้านเนื้อหา การวิจัยนี้มีวัตถุประสงค์เพื่อสำรวจสาเหตุของนักศึกษาที่ลงทะเบียนเรียน เฉพาะในรายวิชาภาษาอังกฤษ 3 (ศท. 208) ตอนที่ 3 ตอนที่ 13 และตอนที่ 20 ที่ไม่มีความ รับผิดชอบในการทำงานที่ได้รับมอบหมายและส่งงานตามกำหนดเวลาว่ามีผลมาจากปัจจัยภายใน และภายนอกในเรื่องใดบ้าง

ด้านกลุ่มตัวอย่าง กลุ่มตัวอย่างที่ศึกษาเป็นนักศึกษาที่ลงทะเบียนในรายวิชาภาษาอังกฤษ 3 (ศท. 208) ตอนที่ 3 ตอนที่ 13 และตอนที่ 20 ในภาคเรียนที่ 1 ปีการศึกษา 2553 โดยการคัดเลือก กลุ่มตัวอย่างแบบเจาะจงจากนักศึกษาที่ขาดการส่งงานเกิน 1 ครั้ง ตั้งแต่สัปดาห์ที่ 2 ของการเปิด ภาคเรียนจนถึงสัปดาห์ก่อนการสอบกลางภาค ซึ่งมีนักศึกษาที่เรียนตอนที่ 3 จำนวน 6 คน นักศึกษา ที่เรียนตอนที่ 13 จำนวน 14 คน และนักศึกษาที่เรียนตอนที่ 20 จำนวน 14 คน รวมเป็นจำนวน ทั้งหมด 34 คน

ประโยชน์ที่คาดว่าจะได้รับ

1. ผลการวิจัยช่วยให้ผู้วิจัยตระหนักถึงปัจจัยภายในและภายนอกที่มีผลต่อความรับผิดชอบ ในการทำงานและส่งงานของนักศึกษาและเข้าใจพฤติกรรมในการทำงานและส่งงานที่ได้รับ มอบหมายมากขึ้น
2. ผลการวิจัยจะช่วยให้ผู้วิจัยสามารถเตรียมและมอบหมายงานที่เหมาะสมกับความรู้ ความสามารถของนักศึกษา
3. ผลการวิจัยจะช่วยให้ผู้วิจัยสามารถคิดวิธีการ ในการแก้ปัญหาหรืออุปสรรคต่างๆ ที่ อาจเกิดขึ้นในอนาคต

ระยะเวลาที่ทำการวิจัย

มิถุนายน – ธันวาคม 2553

วิธีดำเนินการวิจัย

กลุ่มตัวอย่าง นักศึกษาที่ลงทะเบียนเรียนในรายวิชาภาษาอังกฤษ 3 (ศท. 208) ตอนที่ 3 ตอนที่ 13 และ ตอนที่ 20 โดยคัดเลือกกลุ่มตัวอย่างแบบเจาะจงจากนักศึกษาที่ขาดการส่งงานเกิน 1 ครั้ง ตั้งแต่สัปดาห์ที่ 2 ของการเปิดภาคเรียนจนถึงสัปดาห์ก่อนการสอบกลางภาค รวมนักศึกษาที่เป็นกลุ่มตัวอย่างทั้งสิ้น 34 คน

เครื่องมือในการวิจัย

1. แบบบันทึกพฤติกรรมนักศึกษาในการส่งงาน เครื่องมือนี้ใช้เพื่อช่วยในการคัดเลือกกลุ่มตัวอย่าง ในงานวิจัยนี้ โดยเลือกนักศึกษาจากนักศึกษาที่ขาดการส่งงานเกิน 1 ครั้ง ตั้งแต่สัปดาห์ที่ 2 ของการเปิดภาคเรียนจนถึงสัปดาห์ก่อนการสอบกลางภาค รวมจำนวนใบงาน 10 ชิ้น (ดูแบบบันทึกพฤติกรรมนักศึกษาในการส่งงานในภาคผนวก ก)

2. แบบสอบถาม แบบสอบถามที่ใช้ในการวิจัยนี้แบ่งคำถามออกเป็น 3 ตอน ตอนที่ 1 เป็นคำถามเกี่ยวกับข้อมูลส่วนตัว เช่น เพศ การที่เคยหรือไม่เคยลงทะเบียนเรียนรายวิชาภาษาอังกฤษ 3 (ศท 208) มากกว่า 1 ครั้ง และระยะเวลาที่นักศึกษาเรียนภาษาอังกฤษ ตอนที่ 2 เป็นคำถามเกี่ยวกับปัจจัยภายในที่มีผลต่อความรับผิดชอบในการทำงานและส่งงานของนักศึกษา เช่น บุคลิกภาพและนิสัยของผู้เรียน พฤติกรรมการเรียน และความรู้ความสามารถในการเรียนภาษาอังกฤษ จำนวน 10 ข้อ ตอนที่ 3 เป็นคำถามเกี่ยวกับปัจจัยภายนอกที่มีผลต่อความรับผิดชอบในการทำงานและส่งงานของนักศึกษา เช่น อุปสรรคการเรียน ความยากของเนื้อหาและจำนวนชิ้นงาน คะแนน อาจารย์ผู้สอน ระยะเวลาในการส่งงาน กิจกรรมอื่นๆ ผู้ปกครอง และเพื่อน จำนวน 10 ข้อ (ดูแบบสอบถามในภาคผนวก ข)

3. การสัมภาษณ์ ผู้วิจัยสัมภาษณ์นักศึกษากลุ่มตัวอย่างโดยใช้คำถามปลายเปิดเพื่อสอบถามถึงสาเหตุและปัจจัยที่นักศึกษากลุ่มตัวอย่างคิดว่ามีผลต่อความรับผิดชอบในการทำงานและส่งงานที่ได้รับมอบหมาย (ดูแบบสอบถามในภาคผนวก ค)

การเก็บรวบรวมข้อมูล

การวิจัยครั้งนี้เป็นการวิจัยเชิงปฏิบัติการ (action research) และการวิจัยเชิงสำรวจ (exploratory research) ซึ่งมีขั้นตอนดำเนินการวิจัยดังนี้

1. วางแผนงานวิจัย

2. คัดเลือกกลุ่มตัวอย่างโดยเลือกจากนักศึกษาที่ขาดการส่งงานเกิน 1 ครั้ง ตั้งแต่สัปดาห์ที่ 2 ของการเปิดภาคเรียนจนถึงสัปดาห์ก่อนการสอบกลางภาค รวมจำนวนใบงาน 10 ชิ้น โดยใช้แบบบันทึกพฤติกรรมนักศึกษาในการส่งงาน

3. สร้างแบบสอบถามและคำถามที่ใช้ในการสัมภาษณ์
4. ทดสอบแบบสอบถามและคำถามที่ใช้ในการสัมภาษณ์
5. แก้ไขปรับปรุงแบบสอบถามและคำถามที่ใช้ในการสัมภาษณ์
6. แจกแบบสอบถามเพื่อสำรวจปัจจัยภายในและปัจจัยภายนอกที่มีผลต่อความรับผิดชอบในการทำงานและส่งงานที่ได้รับมอบหมายของนักศึกษากลุ่มตัวอย่าง
7. เก็บรวบรวมข้อมูลที่ได้จากแบบสอบถาม
8. สัมภาษณ์นักศึกษากลุ่มตัวอย่าง โดยใช้คำถามในแบบสัมภาษณ์เพื่อสอบถามถึงสาเหตุและปัจจัยที่นักศึกษากลุ่มตัวอย่างคิดว่ามีผลต่อความรับผิดชอบในการทำงานและส่งงานที่ได้รับมอบหมายตามกำหนดเวลาของนักศึกษา
9. วิเคราะห์ข้อมูลที่ได้จากแบบสอบถามและการสัมภาษณ์นักศึกษากลุ่มตัวอย่าง

การวิเคราะห์ข้อมูล

ผู้วิจัยนำข้อมูลที่ได้จากแบบสอบถามและการสัมภาษณ์มาวิเคราะห์ เพื่อหาค่าร้อยละ และค่าเฉลี่ยของข้อมูลต่อไปนี้

1. ข้อมูลส่วนตัว
2. ข้อมูลที่ได้จากปัจจัยภายในที่มีผลต่อความรับผิดชอบในการทำงานและส่งงานที่ได้รับมอบหมาย
3. ข้อมูลที่ได้จากปัจจัยภายนอกที่มีผลต่อความรับผิดชอบในการทำงานและส่งงานที่ได้รับมอบหมาย

ผลการวิเคราะห์ข้อมูล

1. ผลการวิเคราะห์ข้อมูลจากแบบสอบถาม

ตอนที่ 1 สำรวจจำนวนและร้อยละของนักศึกษากลุ่มตัวอย่างที่ลงทะเบียนในรายวิชาภาษาอังกฤษ 3 (ศท. 208) ตอนที่ 3 ตอนที่ 13 และตอนที่ 20 จำนวน 34 คน จำแนกตามเพศ จำนวน

ครั้งที่ลงเรียนรายวิชานี้ และระยะเวลาที่นักศึกษาเรียนภาษาอังกฤษ แสดงผลวิเคราะห์ข้อมูลใน ตารางที่ 1

ตารางที่ 1 จำนวนและร้อยละของนักศึกษากลุ่มตัวอย่างที่ลงเรียนในรายวิชาภาษาอังกฤษ 3 (ศท. 208) ตอนที่ 3 ตอนที่ 13 และตอนที่ 20 จำนวน 34 คน จำแนกตามเพศจำนวน ครั้งที่ลงเรียนรายวิชานี้ และระยะเวลาที่นักศึกษาเรียนภาษาอังกฤษ

ปัจจัย	ระดับของปัจจัย	จำนวนนักศึกษา	ร้อยละ
เพศ	ชาย	11	32.35
	หญิง	23	67.64
	รวม	34	99.99
จำนวนครั้งในการ ลงทะเบียน	1 ครั้ง	30	88.23
	มากกว่า 1 ครั้ง	4	11.76
	รวม	34	99.99
ระยะเวลาที่เรียน ภาษาอังกฤษ	มากกว่า 5 ปี	1	2.94
	มากกว่า 10 ปี	33	97.05
	รวม	34	99.99

จากตารางที่ 1 พบว่าร้อยละ 67.64 เป็นนักศึกษาหญิง รองลงมาเป็นนักศึกษาชายร้อยละ 32.35 นักศึกษาร้อยละ 88.23 เพิ่งเคยลงเรียนรายวิชานี้เป็นครั้งแรก มีเพียงร้อยละ 11.76 เท่านั้นที่ เคยเรียนรายวิชานี้มากกว่า 1 ครั้ง นักศึกษาร้อยละ 2.94 เคยเรียนภาษาอังกฤษมากกว่า 5 ปี ในขณะที่ร้อยละ 97.05 เคยเรียนภาษาอังกฤษมาแล้วมากกว่า 10 ปี

ตอนที่ 2 ดำรวจปัจจัยภายในที่มีผลต่อความรับผิดชอบในการทำงานที่ได้รับมอบหมายและ ตั้งงานตามกำหนดเวลาของนักศึกษากลุ่มตัวอย่าง ซึ่ง ได้แก่ บุคลิกภาพและนิสัยของผู้เรียน พฤติกรรมการเรียน และความรู้ความสามารถในการเรียนภาษาอังกฤษ ผลการสำรวจแสดงไว้ใน ตารางที่ 2 ต่อไปนี้

ตารางที่ 2 ร้อยละของปัจจัยภายในที่มีผลต่อความรับผิดชอบในการทำงานที่ได้รับมอบหมาย และส่งงานตามกำหนดเวลาของนักศึกษากลุ่มตัวอย่าง จำนวน 34 คน

ปัจจัยภายใน	จริง (ร้อยละ)	ไม่จริง (ร้อยละ)
บุคลิกภาพและนิสัยของผู้เรียน		
1. นักศึกษาคิดว่าตนเองเป็นคนดีชอบเข้ากับการทำงาน	52.94	47.05
2. นักศึกษาคิดว่าตนเองไม่ค่อยใส่ใจกับงานที่ได้รับมอบหมาย	61.76	38.23
3. นักศึกษามักผัดวันประกันพรุ่งจนทำให้งานไม่เสร็จตามเวลาที่กำหนด	64.70	35.29
4. นักศึกษาชอบทำงานเรื่อย ๆ โดยไม่ต้องมีเวลาเป็นตัวกำหนด	67.64	32.35
5. นักศึกษาส่งงาน โดยไม่สนใจว่างานที่ส่งจะถูกหรือผิด	55.88	44.11
6. นักศึกษารู้สึกท้อเมื่อได้คะแนนจากงานที่ส่งน้อย	61.76	38.23
ค่าเฉลี่ย	51.95	48.03
พฤติกรรมการเรียน		
7. นักศึกษามักจะตั้งใจฟังทุกครั้งที่อาจารย์สั่งงาน	64.70	35.29
8. นักศึกษาเป็นคนจริงจังและตั้งใจทำงานทุกชิ้นที่ได้รับมอบหมาย	52.94	47.05
9. นักศึกษามักจะคุยกับเพื่อนหรือเอางานขึ้นมาทำเมื่ออาจารย์สอนหรือให้เวลาทำงาน	35.29	64.70
ค่าเฉลี่ย	50.97	49.01
ความรู้ความสามารถในการเรียนภาษาอังกฤษ		
10. นักศึกษามักจะไม่ส่งงานเนื่องจากทำไม่ได้และไม่เข้าใจ	76.47	23.52
ค่าเฉลี่ย	76.47	23.52

จากตารางที่ 2 แสดงให้เห็นผลการสำรวจปัจจัยภายในที่มีผลต่อความรับผิดชอบในการทำงานและส่งงานของนักศึกษากลุ่มตัวอย่างกล่าวคือ ค่าเฉลี่ยร้อยละของความรู้ความสามารถในการเรียนภาษาอังกฤษเท่ากับ 76.47 แสดงให้เห็นว่าสาเหตุสำคัญที่ทำให้นักศึกษาขาดความ

รับผิดชอบในการทำงานและส่งงานเกิดจากการที่นักศึกษาไม่มีความรู้และไม่เข้าใจในเนื้อหาที่เรียน นอกจากนี้บุคลิกภาพและนิสัยของผู้เรียนยังเป็นอีกปัจจัยหนึ่งที่มีผลต่อความรับผิดชอบของ นักศึกษากลุ่มตัวอย่าง โดยมีค่าเฉลี่ยร้อยละเท่ากับ 51.95 ส่วนค่าเฉลี่ยร้อยละของพฤติกรรมกรเรียน ของนักศึกษากลุ่มตัวอย่างเท่ากับ 50.97

ตอนที่ 3 ตำรวจปัจจัยภายนอกที่มีผลต่อความรับผิดชอบในการทำงานที่ได้รับมอบหมาย และส่งงานตามกำหนดเวลาของนักศึกษากลุ่มตัวอย่าง ซึ่งได้แก่ อุปกรณ์การเรียน ความยากของ เนื้อหาและจำนวนชิ้นงาน คะแนน อาจารย์ผู้สอน ระยะเวลาในการส่งงาน กิจกรรมอื่นๆผู้ปกครอง และเพื่อน ผลการสำรวจแสดงไว้ในตารางที่ 3 ต่อไปนี้

ตารางที่ 3 ร้อยละของปัจจัยภายนอกที่มีผลต่อความรับผิดชอบในการทำงานที่ได้รับมอบหมายและ ส่งงานตามกำหนดเวลาของนักศึกษากลุ่มตัวอย่าง จำนวน 34 คน

ปัจจัยภายนอก	จริง (ร้อยละ)	ไม่จริง (ร้อยละ)
อุปกรณ์		
1. นักศึกษาไม่สามารถทำการบ้านได้เนื่องจากไม่มีหนังสือเรียน	20.58	79.41
ค่าเฉลี่ย	20.58	79.41
ความยากของเนื้อหาและจำนวนชิ้นงาน		
2. นักศึกษามักจะไม่ส่งงานถ้างานที่ได้ยากและมีจำนวนมาก	64.70	35.29
3. นักศึกษาส่งงานไม่ทันถ้าต้องทำงานส่งพร้อมกันหลายวิชา	67.64	32.35
ค่าเฉลี่ย	66.17	33.82
คะแนน		
4. นักศึกษามักจะส่งงานที่มีคะแนนมากเสมอ	73.52	26.47
ค่าเฉลี่ย	73.52	26.47

ตารางที่ 3 (ต่อ)

ปัจจัยภายนอก	จริง (ร้อยละ)	ไม่จริง (ร้อยละ)
อาจารย์ผู้สอน		
5. นักศึกษามักจะไม่ส่งงานในรายวิชาที่อาจารย์ไม่เข้มงวด	52.94	47.05
ค่าเฉลี่ย	52.94	47.05
ระยะเวลาในการส่งงาน		
6. นักศึกษามักจะส่งงานในรายวิชาที่มีเวลาให้ทำมาก	55.88	44.11
ค่าเฉลี่ย	55.88	44.11
ปัจจัยภายนอก		
กิจกรรมอื่นๆ		
7. นักศึกษามักจะใช้เวลาในการดูโทรทัศน์ เล่นเกมส์ หรือ คุยโทรศัพท์มากกว่าทำการบ้าน	85.29	14.70
ค่าเฉลี่ย	85.29	14.70
ผู้ปกครอง		
8. ผู้ปกครองเอาใจใส่การเรียนของนักศึกษาและอยากให้นักศึกษามีความรับผิดชอบในการทำงานทุกชั้น	100	0
ค่าเฉลี่ย	100	0
เพื่อน		
9. นักศึกษามักจะส่งงานเมื่อเพื่อนส่งงาน	85.29	14.70
10. นักศึกษาทำงานกลุ่มกับเพื่อนได้ดี	97.05	2.94
ค่าเฉลี่ย	91.17	8.82

จากตารางที่ 3 แสดงให้เห็นว่านักศึกษากลุ่มตัวอย่างคิดว่าผู้ปกครองมีส่วนกระตุ้นให้นักศึกษามีความรับผิดชอบในการทำงาน โดยมีค่าเฉลี่ยร้อยละเท่ากับ 100 นอกจากนี้เพื่อนยังเป็นปัจจัยหนึ่งที่มีส่วนในการทำงานของนักศึกษากลุ่มตัวอย่าง โดยค่าเฉลี่ยร้อยละ 91.17 แสดงให้เห็นว่านักศึกษากลุ่มตัวอย่างสามารถทำงานกลุ่มได้ดีและมักจะส่งงานเมื่อเพื่อนส่งงาน นอกจากนี้ปัจจัยภายนอกที่

มีค่าเฉลี่ยร้อยละมากกว่า 50 เห็นว่าความยากของเนื้อหาและจำนวนชิ้นงาน คะแนน อาจารย์ผู้สอน ระยะเวลาในการส่งงาน และกิจกรรมอื่นๆ ล้วนเป็นสาเหตุที่มีผลต่อความรับผิดชอบในการทำงาน และส่งงานของนักศึกษากลุ่มตัวอย่างเช่นกัน ส่วนปัจจัยเรื่องอุปกรณ์การเรียน เช่น หนังสือเรียนนั้น มีส่วนทำให้นักศึกษากลุ่มตัวอย่างบางคนไม่สามารถทำการบ้าน ได้โดยมีค่าเฉลี่ยร้อยละเท่ากับ 20.58

2. ผลการวิเคราะห์ข้อมูลจากการสัมภาษณ์

การวิจัยครั้งนี้นอกจากจะใช้แบบสอบถามเพื่อสำรวจปัจจัยภายในและปัจจัยภายนอกที่มีผลต่อความรับผิดชอบในการทำงานที่ได้รับมอบหมายและส่งงานตามกำหนดเวลาของนักศึกษากลุ่มตัวอย่างแล้ว ผู้วิจัยยังได้สัมภาษณ์นักศึกษากลุ่มตัวอย่าง โดยใช้คำถามปลายเปิดเพื่อสอบถามถึงสาเหตุหรือปัจจัยที่นักศึกษากลุ่มตัวอย่างคิดว่ามีผลต่อความรับผิดชอบในการทำงานและส่งงานที่ได้รับมอบหมาย ผลการสัมภาษณ์แสดงไว้ในตารางที่ 4 ต่อไปนี้

ตารางที่ 4 ร้อยละของปัจจัยภายในที่มีผลต่อความรับผิดชอบในการทำงานที่ได้รับมอบหมายและส่งงานตามกำหนดเวลาของนักศึกษากลุ่มตัวอย่าง จำนวน 34 คนที่ได้จากการสัมภาษณ์ ซึ่งบางตนอาจจะตอบมากกว่า 2 ปัจจัย

ปัจจัยภายใน	ร้อยละ
1. ความเกียจคร้าน ไม่กระตือรือร้น	41.17
2. ลืม	23.52
3. ทำไม่ได้ ไม่เข้าใจ	23.52
4. ไม่มีเวลาเพราะมีงานวิชาอื่น จัดสรรเวลาไม่ได้	11.76
5. ยากสอบผ่าน	2.94

จากตารางที่ 4 แสดงผลการวิเคราะห์ข้อมูลที่ได้จากการสัมภาษณ์นักศึกษากลุ่มตัวอย่างเกี่ยวกับปัจจัยภายในที่นักศึกษากลุ่มตัวอย่างคิดว่ามีผลต่อความรับผิดชอบในการทำงานและส่งงาน ซึ่งได้แก่ ความเกียจคร้านและไม่กระตือรือร้น ลืม ทำไม่ได้ ไม่เข้าใจ ไม่มีเวลาเพราะต้องทำงานในรายวิชาอื่นจึงไม่สามารถจัดสรรเวลาในการทำงานรายวิชาภาษาอังกฤษได้ และความต้องการที่จะสอบผ่านในรายวิชานี้ ผลการวิเคราะห์แสดงให้เห็นว่าปัจจัยที่นักศึกษากลุ่มตัวอย่างถึงร้อยละ 41.17 เห็นว่ามีส่วนทำให้ นักศึกษาขาดความรับผิดชอบ ได้แก่ ความเกียจคร้าน ไม่กระตือรือร้น ส่วนความรู้สึกลายอกสอบผ่านของนักศึกษากลุ่มตัวอย่างมีเพียงร้อยละ 2.94 เท่านั้น ซึ่งแสดงให้เห็นว่านักศึกษากลุ่มนี้ส่วนมากมักไม่ค่อยเห็นความสำคัญกับการสอบผ่านในรายวิชานี้

นอกจากปัจจัยภายในที่ได้จากการสัมภาษณ์ซึ่งแสดงไว้ในตารางที่ 4 แล้วยังมีปัจจัยภายนอกที่นักศึกษากลุ่มตัวอย่างคิดว่ามีผลต่อความรับผิดชอบในการทำงานและส่งงานที่ได้รับมอบหมาย ผลการสัมภาษณ์ซึ่งแสดงไว้ในตารางที่ 5 ต่อไปนี้

ตารางที่ 5 ร้อยละของปัจจัยภายนอกที่มีผลต่อความรับผิดชอบในการทำงานที่ได้รับมอบหมายและส่งงานตามกำหนดเวลาของนักศึกษากลุ่มตัวอย่าง จำนวน 34 คนที่ได้จากการสัมภาษณ์ซึ่งบางคนอาจจะตอบมากกว่า 2 อย่าง

ปัจจัยภายนอก	ร้อยละ
1. งานวิชาอื่นเยอะ	44.11
2. ดูโทรทัศน์ เล่นเกมส์ คุยโทรศัพท์	29.41
3. ความยากของเนื้อหา	14.70
4. เลือกส่งงานที่มีคะแนนเยอะก่อน	11.76
5. ระยะเวลาในการส่งงาน	11.76
6. เพื่อน	8.82

จากตารางที่ 5 แสดงให้เห็นปัจจัยภายนอกที่นักศึกษากลุ่มตัวอย่างคิดว่ามีผลต่อความรับผิดชอบในการทำงานและส่งงาน โดยร้อยละ 44.11 ของนักศึกษากลุ่มตัวอย่างเห็นว่าการทำงานในรายวิชาอื่นและจำนวนงานที่มากมีส่วนทำให้นักศึกษาขาดความรับผิดชอบ นอกจากนี้ นักศึกษากลุ่มตัวอย่างร้อยละ 29.41 เห็นว่าการทำกิจกรรมอื่น เช่น การดูโทรทัศน์ เล่นเกมส์ และคุยโทรศัพท์มีผลต่อการทำงานด้วย และมีเพียงร้อยละ 8.82 ของนักศึกษากลุ่มตัวอย่างเท่านั้นที่คิดว่าเพื่อนมีส่วนในการทำงานและส่งงานที่ได้รับมอบหมาย

สรุปผลการวิจัย

จากผลการวิจัยในชั้นเรียนเพื่อสำรวจปัจจัยภายในและปัจจัยภายนอกที่มีผลต่อความรับผิดชอบในการทำงานที่ได้รับมอบหมายและส่งงานตามกำหนดเวลาของนักศึกษาที่ลงทะเบียนเรียนในรายวิชาภาษาอังกฤษ 3 (ศท. 208) ตอนที่ 3 ตอนที่ 13 และตอนที่ 20 ภาคการศึกษาที่ 1 ปีการศึกษา 2553 จำนวน 34 คน สรุปได้ดังนี้

1. บุคลิกภาพและนิสัยของผู้เรียน พฤติกรรมการเรียน และความรู้ความสามารถในการเรียนภาษาอังกฤษ เป็นปัจจัยภายในที่มีผลต่อความรับผิดชอบในการทำงานและส่งงานที่ได้รับ

มอบหมายของนักศึกษา ผลการสำรวจที่ได้จากแบบสอบถามแสดงให้เห็นว่าความรู้ความสามารถในการเรียนภาษาอังกฤษมีส่วนสำคัญต่อความรับผิดชอบในการทำงานและส่งงานของนักศึกษากลุ่มตัวอย่าง นักศึกษากลุ่มนี้ส่วนมากมักจะ ไม่ส่งงานเนื่องจากไม่เข้าใจจึงไม่สามารถทำงานที่ได้รับมอบหมายได้ นอกจากนี้บุคลิกภาพและนิสัยของผู้เรียนรวมถึงพฤติกรรมกรเรียนมีส่วนทำให้นักศึกษากลุ่มนี้มีความรับผิดชอบหรือขาดความรับผิดชอบในการทำงานและส่งงาน ซึ่งสอดคล้องกับผลที่ได้จากการสัมภาษณ์ เพราะถ้านักศึกษามีความกระตือรือร้น ขยัน อดทน ใส่ใจและตั้งใจในการทำงาน นักศึกษาก็จะมีความรับผิดชอบและพยายามที่จะทำงานที่ได้รับมอบหมายให้สำเร็จและเสร็จตามระยะเวลาที่อาจารย์กำหนดให้ แต่ถ้านักศึกษามีความเกียจคร้าน ไม่ตั้งใจ ไม่พยายาม ไม่รอบคอบหรือไม่ใส่ใจในงานที่ได้รับก็จะทำให้นักศึกษาขาดความรับผิดชอบในการทำงานและส่งงานที่ได้รับมอบหมายตามเวลาที่กำหนด

2. ปัจจัยภายนอก ซึ่ง ได้แก่ อุปกรณ์การเรียน ความยากของเนื้อหาและจำนวนชิ้นงาน คะแนน อาจารย์ผู้สอน ระยะเวลาในการส่งงาน กิจกรรมอื่นๆ ผู้ปกครอง และเพื่อน สามารถกระตุ้นให้นักศึกษามีความรับผิดชอบในการทำงานและส่งงานได้ โดยเฉพาะปัจจัยที่เกี่ยวข้องกับผู้ปกครอง จากผลการสำรวจแสดงให้เห็นว่าการที่ผู้ปกครองใส่ใจ ให้คำปรึกษาแนะนำ และให้ความช่วยเหลือในเวลาที่นักศึกษามีปัญหาในเรื่องการเรียน ทำให้นักศึกษามีกำลังใจและมีความรับผิดชอบในการทำงานและส่งงานที่ได้รับมอบหมายตามกำหนดเวลามากยิ่งขึ้น ในทางกลับกัน ปัจจัยภายนอกบางอย่างก็อาจทำให้นักศึกษาขาดความรับผิดชอบได้ ตัวอย่างเช่นจำนวนชิ้นงานที่ได้รับมอบหมายทั้งรายวิชาภาษาอังกฤษหรือรายวิชาอื่นก็มีผลต่อความรับผิดชอบของนักศึกษาเช่นกัน จากผลการสัมภาษณ์สรุปได้ว่าจำนวนงานอื่นๆ เป็นสาเหตุที่ทำให้นักศึกษากลุ่มนี้ขาดความรับผิดชอบในการทำงานและส่งงานในรายวิชาภาษาอังกฤษ นอกจากนี้หากนักศึกษากลุ่มตัวอย่างเป็นคนชอบดูโทรทัศน์หรือเล่นเกมสล็อตอยู่เสมอ นักศึกษาก็จะให้ความสำคัญต่อกิจกรรมเหล่านี้มากกว่าการทำงานบ้าน หรือหากเพื่อนของนักศึกษาชอบชวนคุยหรือเที่ยวกับนักศึกษา ก็จะสนใจทำสิ่งเหล่านั้นมากกว่าทำงานหรือส่งงานที่ได้รับมอบหมาย แต่หากเพื่อนของนักศึกษาทำงานและส่งงานทุกครั้งดังนั้นจึงสรุปได้ว่านักศึกษากลุ่มนี้ก็จะส่งงานตามเพื่อนและช่วยเพื่อนทำงานกลุ่มตามที่ได้รับมอบหมาย เพื่อนเป็นปัจจัยหนึ่งที่มีส่วนกระตุ้นให้นักศึกษากลุ่มตัวอย่างมีความรับผิดชอบในการทำงานและส่งงาน

3. ผลที่ได้จากการสัมภาษณ์เกี่ยวกับปัจจัยภายในและปัจจัยภายนอกที่มีผลต่อความรับผิดชอบในการทำงานและส่งงานที่ได้รับมอบหมาย แสดงให้เห็นว่าข้อมูลเกี่ยวกับปัจจัยภายในและภายนอกที่ได้จากการสำรวจโดยใช้แบบสอบถามและการสัมภาษณ์มีลักษณะคล้ายกัน ปัจจัยภายใน ในที่นี้ ได้แก่ ความเกียจคร้าน ความไม่กระตือรือร้น ทำไม่ได้ ไม่มีเวลาเนื่องจากต้องทำงาน

ในรายวิชาอื่นด้วย ส่วนปัจจัยภายนอก ได้แก่ จำนวนงานของแต่ละวิชาและความยากของเนื้อหา กิจกรรมอื่นๆ เช่น คู่มือทบทวน เล่นเกมส์ คุยโทรศัพท์ ระยะเวลาในการส่งงาน คะแนนของงานแต่ละชิ้น และเพื่อน ซึ่งปัจจัยเหล่านี้มีความสอดคล้องกับผลที่ได้จากแบบสอบถามเพื่อสำรวจปัจจัยภายในและปัจจัยภายนอกที่มีผลต่อความรับผิดชอบในการทำงานและส่งงานที่ได้รับมอบหมาย

4. ผลที่ได้จากแบบสอบถามและการสัมภาษณ์ปัจจัยภายในและปัจจัยภายนอกที่มีผลต่อการทำงานและส่งงานของนักศึกษานั้นทำให้ผู้วิจัยรู้และตระหนักถึงปัจจัยภายในและปัจจัยภายนอกที่สามารถกระตุ้นให้นักศึกษามีความรับผิดชอบและขาดความรับผิดชอบในการทำงานและส่งงานที่ได้รับมอบหมายได้ ซึ่งปัจจัยเหล่านี้จะมีผลมากหรือน้อยขึ้นอยู่กับบุคลิกภาพและนิสัยของผู้เรียน พฤติกรรมการเรียน ความรู้ความสามารถในการเรียนภาษาอังกฤษ และปัจจัยภายนอกอื่น ๆ ที่พบจากการสำรวจในครั้งนี้

ข้อเสนอแนะ

1. ควรมีการสำรวจปัจจัยภายในและปัจจัยภายนอกที่มีผลต่อความรับผิดชอบในการทำงานที่ได้รับมอบหมายและส่งงานตามกำหนดเวลาของนักศึกษาที่ลงทะเบียนในรายวิชาภาษาอังกฤษ 3 (ศท. 208) ทุกตอนเนื่องจากผลที่ได้จะช่วยให้อาจารย์ผู้สอนเข้าใจนักศึกษาและสามารถหาวิธีแก้ปัญหาหรือปรับเปลี่ยนลักษณะของงานที่จะให้นักศึกษาทำได้
2. ควรเพิ่มวิธีการแก้ปัญหาและหาสาเหตุหรือปัจจัยอื่นที่ส่งผลต่อความรับผิดชอบในการทำงานและส่งงานล่าช้าหรือไม่ส่งงานเลยของนักศึกษา

ชื่อรายงานการวิจัย	การใช้แรงจูงใจภายนอกในการปรับพฤติกรรมการเข้าชั้นเรียนไม่ตรงเวลาของนักศึกษาวิชาภาษาอังกฤษ 1 (ศท 108) ตอนที่ 6
Title	Using Extrinsic Motivator to Improve the Punctuality of English I (GE108) Section 6 Students
ชื่อนักวิจัย	รัชชา พันธุ์พานิช
Researcher	Rattcha Phanphanit

บทคัดย่อ

จากการสอนนักศึกษาวิชาภาษาอังกฤษ 1 (ศท 108) ตอนที่ 6 ภาคเรียนที่ 1 ปีการศึกษา 2553 จำนวน 28 คน พบว่ามีนักศึกษาจำนวนมากที่เข้าชั้นเรียนสายกว่า 15 นาที ผู้วิจัยจึงได้ทำการทดลองใช้สิทธิ์ในการทำคะแนนพิเศษมาเป็นแรงจูงใจภายนอกเพื่อกระตุ้นให้นักศึกษาเข้าชั้นเรียนตรงเวลา จากการใช้วิธีการดังกล่าว พบว่าในสัปดาห์แรกมีนักศึกษาเข้าชั้นเรียนสายเฉลี่ยร้อยละ 46.3 ต่อมาเมื่อใช้วิธีการให้รางวัลนักศึกษาที่เข้าชั้นเรียนตรงเวลาในแต่ละคาบเป็นเวลา 5 สัปดาห์ พบว่านักศึกษายังคงมีพฤติกรรมเข้าชั้นเรียนไม่ตรงเวลา และมักจะเป็นนักศึกษากลุ่มเดิม อาจเป็นเพราะนักศึกษากลุ่มนี้มีทัศนคติต่อการทำคะแนนที่ต่างจากนักศึกษาที่เข้าชั้นเรียนตรงเวลา กล่าวคือคะแนนไม่ได้มีผลในการจูงใจใดๆ ต่อนักศึกษากลุ่มนี้ นักศึกษาจึงมีพฤติกรรมเข้าชั้นเรียนสายแต่แรกและไม่มีการปรับเปลี่ยนพฤติกรรมแต่อย่างใด

คำสำคัญ แรงจูงใจภายนอก

ABSTRACT

In the class of English I (GE108), Section 6, First Semester, Academic Year 2010 with 28 students, many of the students often came to class over fifteen minutes late. The researcher, therefore, conducted an experiment on using the opportunity to obtain extra points as extrinsic motivator to encourage the students to come to class on time. It was found out that during the first week of collecting data, 46.3% of the students came to class late. After that, for the duration of five consecutive weeks, the students who came to class on time were rewarded. However, a number of students still came to class late, and it was usually the same group of students. Perhaps it was due to the fact that these students' attitude towards scoring was different from others'. That is, points could not be used to motivate them. That was why they came to class late in the first place and did not later adjust their behavior.

Keyword Extrinsic Motivator

ความเป็นมาของการวิจัย

ความตรงต่อเวลาในการเข้าชั้นเรียนเป็นปัจจัยสำคัญในการเรียนการสอน หากนักศึกษาเข้าชั้นเรียนสายอาจมีผลกระทบต่อการเรียนการสอนในหลายๆ ด้าน อาทิ นักศึกษาพลาดกิจกรรม นำเข้าสู่บทเรียน การเร่งรีบเดินทางอาจทำให้นักศึกษาไม่สามารถตั้งใจและมีสมาธิได้ทันทีที่มาถึงชั้นเรียน นอกจากนี้ยังมีผลกระทบต่อนักศึกษาคนอื่นๆ และผู้สอนเพราะการเรียนการสอนอาจต้องหยุดชะงักลง หรือบางครั้งผู้สอนอาจต้องอธิบายเนื้อหาวิชาซ้ำๆ

ในปัจจุบัน ผู้วิจัยพบว่าปัญหาการเข้าห้องเรียนสายเป็นประจำ โดยเฉพาะชั้นเรียนที่เริ่มเรียนเวลา 8.00 น. นักศึกษามักจะเข้าชั้นเรียนสายกว่าเวลา 8.15 น. และมักจะเป็นนักศึกษากลุ่มเดิมๆ ที่มีพฤติกรรมดังกล่าว

พฤติกรรมของนักศึกษาถูกกำหนดโดยปัจจัยต่างๆ อาจเป็นผลจากแรงงูใจภายใน ความรู้สึกนึกคิด ความต้องการ ทัศนคติ หรือจากแรงงูใจภายนอกตัวบุคคลที่กระตุ้นให้เกิดพฤติกรรมนั้นๆ ดังนั้น ผู้วิจัยจึงตั้งใจที่จะทดลองใช้รางวัลเป็นแรงงูใจภายนอกในการกระตุ้นให้เกิดพฤติกรรมที่พึงประสงค์ นั่นคือการเข้าชั้นเรียนตรงเวลา

ในรายวิชาภาษาอังกฤษ 1 (ศท108) หากนักศึกษาเข้าชั้นเรียนสายจะโดนหักคะแนนพฤติกรรมครั้งละ 0.5% ซึ่งเปรียบเสมือนการลงโทษเมื่อนักศึกษามีพฤติกรรมไม่พึงประสงค์ อย่างไรก็ตามถึงแม้จะมีการลงโทษดังกล่าว นักศึกษายังมีปัญหาในการเข้าชั้นเรียนสายอยู่ ผู้วิจัยจึงคิดว่านอกเหนือจากการลงโทษแล้ว ควรมีการให้รางวัลเมื่อนักศึกษามีพฤติกรรมที่พึงประสงค์มาเสริมด้วย โดยรางวัลที่ให้ในที่นี้คือสิทธิในการทำคะแนนพิเศษ อย่างไรก็ตาม เนื่องจากการเข้าชั้นเรียนตรงเวลาเป็นหน้าที่โดยตรงของนักศึกษา การให้รางวัลจึงจำกัดเฉพาะ “ผู้โชคดี” จากการสุ่มสุ่ค่าให้ละหนึ่งคนเท่านั้น

ผู้วิจัยคาดหวังว่าการใช้รางวัลในการสร้างแรงงูใจภายนอกจะสามารถกระตุ้นให้นักศึกษาปรับพฤติกรรมการเข้าชั้นเรียนตรงเวลาได้ หากประสบความสำเร็จ อาจสามารถประยุกต์ใช้หลักการดังกล่าวกับพฤติกรรมที่พึงประสงค์อื่นๆ เช่น การมีส่วนร่วมในชั้นเรียน การส่งการบ้าน และอื่นๆ ได้

วัตถุประสงค์

เพื่อศึกษาการใช้แรงงูใจภายนอกโดยการให้รางวัลในการปรับพฤติกรรมการเข้าชั้นเรียนไม่ตรงเวลาของนักศึกษา

สมมุติฐาน

การเสริมแรงจูงใจภายนอกโดยการให้รางวัลสามารถทำให้นักศึกษามีพฤติกรรมเข้าชั้นเรียนตรงเวลาได้

นิยามศัพท์เฉพาะ

แรงจูงใจภายนอก หมายถึง การให้รางวัลสิทธิ์ในการทำคะแนนพิเศษระหว่างภาคการศึกษา อาทิเช่น การอนุญาตให้ส่งงานย้อนหลัง การสอบอ่านเพื่อรับคะแนนการพูดเพิ่มเติม หรือ การสอบย่อยในครั้งที่นักศึกษาขาดสอบ เป็นต้น

พฤติกรรมการเข้าชั้นเรียนสาย หมายถึง การที่นักศึกษาเข้าชั้นเรียนตั้งแต่เวลา 8.11 น. เป็นต้นไป (เวลาเรียนตามปกติ คือ 8.00 น. – 8.55 น.)

ระยะเวลาที่ทำการวิจัย

สิงหาคม – ตุลาคม 2553

วิธีดำเนินการวิจัย

กลุ่มเป้าหมาย

นักศึกษาวิชาภาษาอังกฤษ 1 (ศท108) ตอนที่ 6 (เวลาเรียน 8.00 น. – 8.55 น. วันจันทร์ พุธ ศุกร์) ภาคเรียนที่ 1 ปีการศึกษา 2553 จำนวน 28 คน

เครื่องมือในการวิจัย

ถือคเคอร์รี่ (กระดาษคู่มือสำหรับแจกให้นักศึกษาที่เข้าชั้นเรียนตรงเวลา)

ตารางบันทึกการเข้าชั้นเรียนของนักศึกษา

การรวบรวมข้อมูล

งานวิจัยในชั้นเรียนนี้เป็นงานวิจัยเชิงทดลอง โดยใช้วิธีการให้สิทธิ์ในการทำคะแนนพิเศษเป็นการจูงใจให้นักศึกษาที่ลงเรียนวิชาภาษาอังกฤษ 1 (ศท108) ตอนที่ 6 ปรับพฤติกรรมการเข้าชั้นเรียน ชั้นคอนการดำเนินการวิจัยมีดังนี้

1) เก็บข้อมูลเบื้องต้น ผู้วิจัยเก็บข้อมูลโดยการบันทึกเวลาการเข้าชั้นเรียนของนักศึกษาในแต่ละคาบโดยแบ่งออกเป็น 2 ช่วงเวลา ดังนี้

1. ก่อน 8.00 น. – 8.10 น. (นักศึกษาเข้าชั้นเรียนตรงเวลา)
2. ตั้งแต่เวลา 8.11 เป็นต้นไป (นักศึกษาเข้าชั้นเรียนสาย)

2) ใช้ปัจจัยภายนอกเพื่อปรับพฤติกรรมการเข้าชั้นเรียน ตั้งแต่สัปดาห์ที่สอง เป็นต้นไป จนกระทั่งถึงปลายเทอม ผู้วิจัยแจก “ลือตเตอร์” ให้กับนักศึกษาที่เข้าชั้นเรียนตรงเวลา 10 คนแรกของแต่ละคาบ ทุกๆ วันศุกร์ ผู้วิจัยจับรางวัลผู้โชคดี (เหมือนวิธีการออกสลากกินแบ่งรัฐบาล) สัปดาห์ละ 1 คน รางวัลที่นักศึกษายจะได้รับ คือ สิทธิในการทำคะแนนพิเศษ เช่น การส่งงานย้อนหลัง การสอบอ่านเพื่อรับคะแนนการพูดเพิ่มเติม หรือการสอบย่อยในครั้งที่นักศึกษาขาดสอบ เป็นต้น

การวิเคราะห์ข้อมูล

งานวิจัยนี้ใช้วิธีการวิเคราะห์เชิงปริมาณ โดยผู้วิจัยจะเปรียบเทียบจำนวนนักศึกษาที่เข้าชั้นเรียนไม่ตรงเวลาในแต่ละคาบ แล้วคำนวณเป็นร้อยละต่อจำนวนนักศึกษาที่เข้าเรียนทั้งหมดในคาบนั้นๆ

ผลการวิจัย

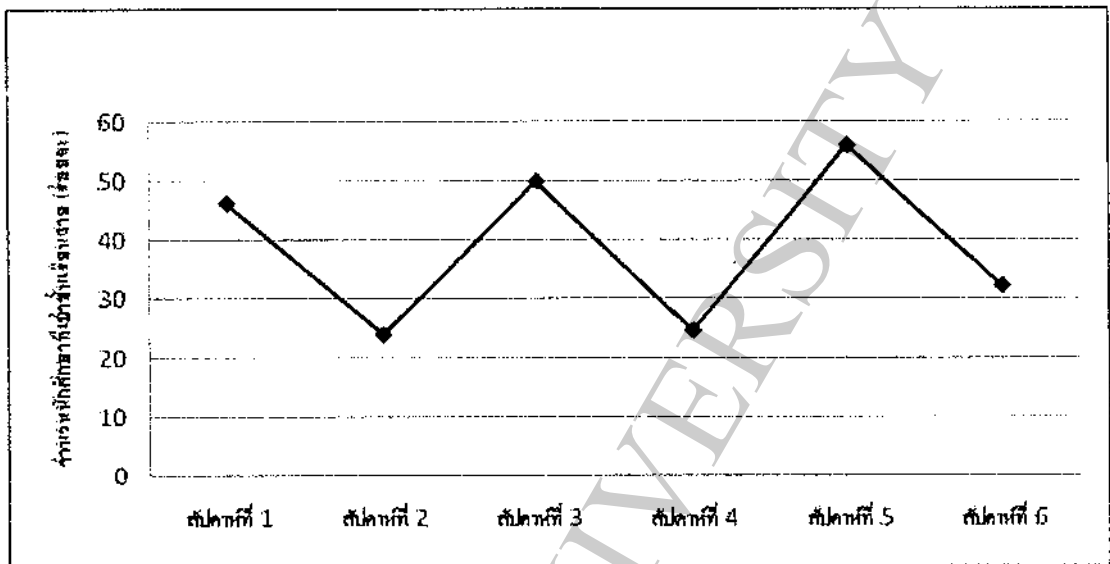
ผลการวิจัยพบว่า ในสัปดาห์ที่หนึ่งที่มีการเก็บข้อมูล มีนักศึกษาเข้าชั้นเรียนสายเฉลี่ยร้อยละ 46.3 (ในวันจันทร์ มีนักศึกษาเข้าชั้นเรียนสาย 9 คนจากจำนวนนักศึกษาที่เข้าชั้นเรียนทั้งหมด 23 คน ในวันพุธ มีนักศึกษาเข้าชั้นเรียนสาย 13 คน จากนักศึกษาที่เข้าชั้นเรียนทั้งหมด 16 คน และในวันศุกร์ มีนักศึกษาเข้าชั้นเรียนสาย 3 คน จากนักศึกษาที่เข้าชั้นเรียนทั้งหมด 15 คน) ได้มีการแก้ปัญหาโดยการแจกลือตเตอร์ให้กับนักศึกษาที่เข้าชั้นเรียนตรงเวลา 10 คนแรกเพื่อลุ้นรับสิทธิในการทำคะแนนพิเศษ ในสัปดาห์แรกที่ใช้วิธีการนี้พบว่า มีนักศึกษาเข้าชั้นเรียนสายลดลงเหลือร้อยละ 23.91 จึงใช้วิธีการแก้ปัญหาแบบเดิมซ้ำอีกเป็นเวลา 4 สัปดาห์ อย่างไรก็ตาม พบว่าจำนวนนักศึกษาเข้าชั้นเรียนสายไม่ได้ลดลงเช่นเดียวกับสัปดาห์แรก ดังแสดงในตารางที่ 1

ตาราง 1 จำนวนนักศึกษาที่เข้าชั้นเรียนและจำนวนนักศึกษาที่เข้าชั้นเรียนสาย จากนักศึกษาทั้งหมด
28 คน

ตั้ปคาค้/วัน		จำนวนนักศึกษา ที่เข้าชั้นเรียนทั้งหมด	จำนวนนักศึกษา ที่เข้าชั้นเรียนสาย	นักศึกษาที่เข้าชั้นเรียน สายคิดเป็นร้อยละ
1	จันทร์	23	9	39.13
	พุธ	16	13	81.25
	ศุกร์	15	3	20
	รวม	54	25	46.3
2	จันทร์	15	5	33.33
	พุธ	12	3	25
	ศุกร์	19	3	15.79
	รวม	46	11	23.91
3	จันทร์	16	7	43.75
	พุธ	26	16	61.54
	ศุกร์	22	9	40.91
	รวม	64	32	50
4	จันทร์	21	4	19.05
	พุธ	18	4	22.22
	ศุกร์	22	7	31.82
	รวม	61	15	24.59
5	จันทร์	26	12	46.15
	พุธ	21	12	57.14
	ศุกร์	19	13	68.42
	รวม	66	37	56.06
6	จันทร์	26	9	34.62
	พุธ	23	9	39.13
	ศุกร์	19	4	21.05
	รวม	68	22	32.35

เมื่อนำข้อมูลในตารางที่ 1 แสดงเป็นกราฟจากค่าเฉลี่ยจำนวนนักศึกษาที่เข้าชั้นเรียนสายต่อสัปดาห์พบว่า จำนวนนักศึกษาที่เข้าชั้นเรียนสายไม่ได้ลดลงแต่อย่างใด ดังภาพที่ 1

ภาพที่ 1 กราฟแสดงจำนวนนักศึกษาที่เข้าชั้นเรียนสายในแต่ละสัปดาห์ (ร้อยละ)



สรุปผลการวิจัย

1. ในสัปดาห์แรกมีนักศึกษาวิชาภาษาอังกฤษ 1 (ศท 108) ตอนที่ 6 เข้าชั้นเรียนสายทั้งหมด 25 คน จากจำนวนนักศึกษาที่เข้าเรียนทั้งหมด 54 คน คิดเป็นร้อยละ 46.3
2. จากการใช้วิธีแก้ไข โดยการให้สิทธิ์ในการทำคะแนนพิเศษกับนักศึกษาที่เข้าชั้นเรียนตรงเวลาในแต่ละคาบเป็นเวลา 5 สัปดาห์ พบว่าจำนวนนักศึกษาที่เข้าชั้นเรียนสายไม่ได้ลดลงแต่อย่างใด
3. การแก้ไขปัญหาคือใช้คะแนนเป็นแรงจูงใจภายนอกไม่สามารถทำให้พฤติกรรมการณ์เข้าชั้นเรียนสายของนักศึกษาลดลงได้

อภิปรายผล

จากผลการวิจัยในชั้นเรียนที่มุ่งแก้ไขปัญหาคือการเข้าชั้นเรียนสายของนักศึกษาวิชาภาษาอังกฤษ 1 (ศท 108) ตอนที่ 6 จำนวน 28 คน พบว่า ในสัปดาห์แรกของการเก็บข้อมูล มีนักศึกษาเข้าชั้นเรียนสายทั้งหมด 25 คน จากจำนวนนักศึกษาที่เข้าเรียนทั้งหมด 54 คน คิดเป็นร้อยละ

ละ 46.3 จึงแก้ปัญหาโดยการให้สิทธิ์ในการทำคะแนนพิเศษแก่นักศึกษาที่เข้าชั้นเรียนตรงเวลา เนื่องจากผู้วิจัยเชื่อว่าไม่ว่าจะเรียนวิชาใด นักศึกษาย่อมมีความมุ่งมั่นในการทำคะแนนให้ได้ในวิชานั้นๆ ซึ่งเป็นการใช้แรงจูงใจภายนอกกระตุ้นให้เกิดพฤติกรรมที่พึงประสงค์ นักศึกษาที่เข้าชั้นเรียนตรงเวลา 10 คนแรกของแต่ละคาบจึงได้รับ “สื่อคอมพิวเตอร์” เพื่อลุ้นรับสิทธิ์ในการทำคะแนนพิเศษในแต่ละสัปดาห์เป็นเวลาทั้งหมด 5 สัปดาห์ อย่างไรก็ตาม พบว่าพฤติกรรมการเข้าชั้นเรียนสายไม่ได้ลดลงแต่อย่างใด นอกจากนี้ยังพบว่านักศึกษาที่เข้าชั้นเรียนไม่ตรงเวลามักจะเป็นนักศึกษากลุ่มเดิม เช่นเดียวกับนักศึกษากลุ่มที่ตั้งใจมาเข้าชั้นเรียนก่อนเวลาเพื่อรับรางวัลก็มักจะเป็นกลุ่มเดิมเสมอ ทั้งนี้อาจเป็นเพราะว่าการให้คะแนนซึ่งเป็นแรงจูงใจภายนอกอาจใช้ไม่ได้ผลกับนักศึกษาทุกคน กล่าวคือ นักศึกษาบางกลุ่มเห็นว่าคะแนนเป็นสิ่งที่มีความสำคัญ สิ่งที่ต้องการ และต้องพยายามเพื่อให้ได้มา ในขณะที่นักศึกษากลุ่มหนึ่ง ไม่ได้เห็นว่าคะแนนเป็นสิ่งที่มีความสำคัญแต่อย่างใด มาเรียนไปวันๆ ไม่ได้หวังว่าต้องได้คะแนนดี ทักษะคิดต่อคะแนนของนักศึกษาทั้งสองกลุ่มย่อมส่งผลต่อพฤติกรรมในชั้นเรียน รวมไปถึงพฤติกรรมการเข้าชั้นเรียนตรงเวลาคด้วย นักศึกษาที่ขาดความมุ่งมั่นตั้งใจเรียนมักมีพฤติกรรมการเข้าชั้นเรียนสาย และการใช้คะแนนมาเป็นแรงจูงใจย่อมใช้ไม่ได้ผลกับนักศึกษากลุ่มดังกล่าว เนื่องจากสำหรับนักศึกษากลุ่มนี้คะแนนไม่ได้เป็นสิ่งสำคัญหรือสิ่งที่พึงประสงค์แต่อย่างใด นอกเหนือจากทัศนคติต่อคะแนนแล้ว ยังมีปัจจัยอื่นที่มีผลต่อการเข้าชั้นเรียนตรงเวลาของนักศึกษา เช่น ขาดความพร้อม การจราจร ระยะห่างระหว่างที่พักกับมหาวิทยาลัย ฝนฟ้าอากาศ และที่สำคัญคือ วิชาภาษาอังกฤษ 1 เป็นรายวิชาที่นักศึกษาไม่ได้สมัครใจเลือกเรียนเองแต่เป็นรายวิชาพื้นฐานที่นักศึกษาทุกคนต้องเรียน นักศึกษาจึงอาจมีทัศนคติในทางลบกับวิชานี้และเกิดความรู้สึกไม่อยากเข้าเรียนก็เป็นได้

ข้อเสนอแนะ

ควรมีการศึกษาเพิ่มเติมในเรื่องของสาเหตุที่ทำให้เกิดพฤติกรรมการเข้าชั้นเรียนไม่ตรงเวลาว่าเกิดจากปัจจัยภายนอกหรือปัจจัยภายในใดๆ ของตัวนักศึกษาเอง และเพราะเหตุใดนักศึกษาจึงไม่มีความกระตือรือร้นที่จะปรับเปลี่ยนพฤติกรรม ผลการวิจัยจากประเด็นดังกล่าวน่าจะเป็นแนวทางในการหาวิธีแก้ไขปัญหามหาวิทยาลัยการเข้าชั้นเรียนไม่ตรงเวลาได้

สำรวจความคิดเห็นของนักศึกษาจากการเรียนการสอนโดยใช้โครงงาน

ฉวีรินทร์า ชาเทพ

บทนำ

การเรียนการสอน โดยใช้โครงงานเป็นการจัดการเรียนรู้แบบร่วมมือ (Cooperative Learning) โดยปฏิบัติกิจกรรมเป็นกลุ่ม ผู้เรียนได้เรียนรู้วิธีการทำงานร่วมกัน มีการช่วยเหลือซึ่งกันและกัน และร่วมกันรับผิดชอบงานกลุ่มที่ได้รับมอบหมาย เพื่อให้เกิดเป็นความสำเร็จของกลุ่ม สเกเจอร์ (Skagcr, 1977: 133) ได้ให้ความหมายของ “การเรียนรู้ด้วยตนเอง” ว่าเป็นประสบการณ์ การเรียนรู้ส่วนบุคคล ผู้เรียนมีเป้าหมายในการพัฒนาทักษะ ความสามารถในการวางแผน การบริหารจัดการ และการประเมินผลกิจกรรมการเรียนรู้ของตนเองในฐานะที่เป็นสมาชิกของกลุ่ม

ปัจจัยที่ส่งผลต่อการเรียนภาษาอังกฤษ

นักศึกษาไทยส่วนใหญ่กำลังเผชิญกับปัญหาการเรียนรู้อังกฤษ เนื่องจากเข้าใจว่าการเรียนภาษาอังกฤษจากการนั่งฟังอาจารย์ในห้องเรียนก็เพียงพอแล้ว ปัญหาที่ตามมาคือ นักศึกษาไม่สามารถพูดภาษาอังกฤษในชีวิตประจำวันได้ ไม่รู้วิธีการวางแผนการทำงาน วิธีการเรียนรู้ต่างๆ และการทำงานร่วมกับผู้อื่น รวมถึงวิธีการแก้ไขปัญหาต่างๆ ที่เกิดขึ้นจากการเรียนของตนเอง วิชาภาษาอังกฤษเป็นวิชาทักษะ นักศึกษาต้องลงมือปฏิบัติมากกว่านั่งฟังอาจารย์สอนเพียงอย่างเดียว การเรียนการสอน โดยใช้โครงงานเป็นการเรียนการสอนที่เน้นผู้เรียนเป็นสำคัญ วิธีนี้จะช่วยส่งเสริมให้นักศึกษาได้เรียนรู้ตามความสนใจของตนเอง เพราะนักศึกษาสามารถเลือกหัวข้อโครงงานตามที่ตนเองสนใจ

การพัฒนาทักษะภาษาอังกฤษ

การเรียนการสอน โดยใช้โครงงาน เป็นการจัดการเรียนรู้เพื่อให้นักศึกษาสามารถพัฒนา การเรียนรู้ด้วยตนเองตามความสนใจ รู้จักแสวงหาแหล่งทรัพยากร เลือกวิธีการเรียนรู้ และรู้จักทำงานร่วมกับผู้อื่นได้ ส่งผลให้นักศึกษาเกิดการเรียนรู้ซึ่งเกิดจากความสนใจ ความถนัดของตนเอง

เกิดแรงจูงใจใฝ่รู้ และเกิดการเรียนรู้ด้วยตัวเอง สามารถใช้ภาษาอังกฤษในชีวิตประจำวันได้ถูกต้อง มีทัศนคติที่ดีต่อการเรียนภาษาอังกฤษ รู้จักทำงานร่วมกับผู้อื่น และมีการพัฒนาทักษะการแก้ปัญหาที่เกิดจากการทำงาน ตลอดจนพัฒนาทักษะความสามารถในการวางแผนบริหารจัดการ ซึ่งทักษะเหล่านี้จะเป็นการพัฒนา นักศึกษาสู่การเรียนรู้ตลอดชีวิตต่อไป

ปัญหาที่นักศึกษาพบในการทำโครงการชิ้นนี้ แบ่งเป็น 2 ด้านใหญ่ๆ คือ ปัญหาที่เกิดจากปัจจัยภายนอก ได้แก่ ปัญหาทางด้านเทคนิคซึ่งเกี่ยวข้องกับการจัดทำวิดิทัศน์ และปัญหาด้านระบบจัดการทำงานของนักศึกษา และปัญหาที่เกิดจากปัจจัยภายใน ได้แก่ ปัญหาที่เกิดจากตัวนักศึกษาเอง การแก้ไขปัญหาดังกล่าว ที่เกิดจากปัจจัยภายนอก และปัจจัยภายใน ที่เกิดขึ้นได้อย่างดี เช่น ผิดพลาดบ่อยๆ จนจำเนื้อหาที่จะพูดได้ รวมทั้งยังรู้จักวิธีแก้ไขปัญหาด้านเทคนิคที่เกิดขึ้นได้เป็นอย่างดี เช่น เมื่อไม่สามารถดาวน์โหลดและแก้ไขโปรแกรมที่จะใช้ตัดต่อวิดิทัศน์ได้ นักศึกษาจึงเปลี่ยนไปใช้โปรแกรมอื่นเพื่อตัดต่อวิดิทัศน์แทน โปรแกรมเดิม ศึกษาวิธีการใส่คำบรรยายภาษาอังกฤษในวิดิทัศน์ที่นักศึกษาจัดทำจากคนที่ใช้เป็น อีกทั้งยังมีการพัฒนาด้านกระบวนการจัดการในการทำงาน เช่น รู้จักรวบรวมความกล้าในการขออนุญาตใช้สถานที่ถ่ายทำวิดิทัศน์จากเจ้าของร้าน มีการทำกรณินัดหมายกันล่วงหน้าก่อนลงมือทำงาน เมื่อเพื่อนในกลุ่มมีเวลาว่างไม่ตรงกัน

ศักยภาพที่เพิ่มขึ้นจากการเรียนการสอนโดยใช้โครงการ

การเรียนการสอนโดยใช้โครงการ เป็นการเรียนการสอนที่เน้นผู้เรียนเป็นสำคัญ เป็นการเปิดโอกาสให้นักศึกษาพัฒนาทักษะการพูดและการเขียนภาษาอังกฤษ รู้จักทำงานร่วมกับผู้อื่น มีความมั่นใจในการใช้ภาษาอังกฤษมากขึ้น สามารถแก้ไขปัญหาต่างๆ ที่เกิดขึ้นได้ อีกทั้งนักศึกษายังได้เรียนรู้ทักษะการสร้างและปรับแต่งวิดิทัศน์ รู้จักระบบการทำงานมากขึ้น ทักษะเหล่านี้เป็นเทคนิคการเรียนรู้เพื่อการเรียนรู้ตลอดชีวิต นักศึกษาสามารถพัฒนาทักษะเหล่านี้ในการเรียนรายวิชาอื่นๆ ได้ และสามารถนำเทคนิคเหล่านี้ในการทำงานภายนอกหน้าได้

ชื่อรายงานการวิจัย	การสำรวจความคิดเห็นของนักศึกษาจากการเรียนการสอนโดยใช้ โครงงาน
Title	Survey of Student's Opinions on Learning through Project Work
ชื่อนักวิจัย	สิรินทรา ชาทเทพ
Researcher	Sirintra Chathep

บทคัดย่อ

การวิจัยครั้งนี้มีวัตถุประสงค์เพื่อสำรวจความคิดเห็นของนักศึกษาต่อการเรียนการสอนโดยใช้โครงงาน เครื่องมือการวิจัย คือแบบเขียนสะท้อนผลการปฏิบัติการ (reflection) ของนักศึกษา สาขาวิชาเอกภาษาอังกฤษที่ลงทะเบียนเรียนรายวิชาภาษาอังกฤษ 3 และ 4 (GE 208/209) ทั้งหมดจำนวน 19 คน

ผลการสำรวจพบว่าปัญหาที่นักศึกษาพบในการทำโครงงานครั้งนี้ แบ่งออกเป็น 2 ด้านใหญ่ๆ คือ ปัญหาที่เกิดจากปัจจัยภายนอก และปัญหาที่เกิดจากภายใน ปัญหาที่เกิดจากปัจจัยภายนอก ได้แก่ ปัญหาที่เกิดจากปัญหาทางด้านเทคนิคและปัญหาที่เกิดจากระบบจัดการทำงานของนักศึกษาเอง ส่วนปัญหาที่เกิดจากปัจจัยภายใน ได้แก่ ปัญหาที่เกิดจากตัวนักศึกษาเอง เช่น การขาดความมั่นใจในการพูดภาษาอังกฤษ หรือไม่สามารถจดจำบทพูดที่เตรียมไว้ได้

นอกจากนี้ผลการสำรวจยังพบว่าการทำโครงงานครั้งนี้ ช่วยให้นักศึกษามีการพัฒนาทักษะภาษาอังกฤษ โดยเฉพาะทักษะการพูดและทักษะการเขียน รู้จักการทำงานร่วมกับผู้อื่น และรู้จักการทำงานอย่างเป็นระบบ อีกทั้งยังสามารถหาวิธีแก้ไขปัญหาที่เกิดขึ้นได้ นักศึกษาสามารถนำทักษะเหล่านี้ไปปรับใช้กับการเรียนรายวิชาอื่นหรือการทำโครงงานอื่นได้เป็นอย่างดี การเรียนการสอนโดยใช้โครงงานจึงอาจถือ เป็นการสร้างรากฐานกระบวนการเรียนรู้ตลอดชีวิตของนักศึกษาได้

คำสำคัญ โครงงาน

ABSTRACT

The purpose of this research was to examine the students' opinions on learning through project work. A reflection from each student was used in this research as an instrument.

The participants were 19 English major students who registered for English III and IV course (GE 208/209) during the first semester in 2010.

The results showed problems that the students faced while working through project work. The problems were grouped into two main categories: those caused by internal factors and external factors. The problems that caused by internal factors were directly from the students, such as lack of confidence in speaking English or lack of ability to memorize the script that they already practiced. The problems caused by the external factors were about technical problems and the problems with group management.

In addition, it was also found that learning through project work helped students develop their English skills, especially in speaking and writing. Also, the students learned how to work with other students in group and have gained more understanding about the group learning process and learning by doing from this project. Moreover, the students were able to find solutions for the problems they had while doing the project work. Finally, they were able to adapt skills they have learned from doing this project to other subjects' project work. This learning process can be claimed that it is the basic process to establish and enhance the students' life long learning.

Keyword Project Work

ความเป็นมาและความสำคัญของปัญหาการวิจัย

นักศึกษาไทยส่วนใหญ่เผชิญกับปัญหาการเรียนภาษาอังกฤษ เนื่องจากนักศึกษาเข้าใจว่าการเรียนภาษาอังกฤษจากการนั่งฟังอาจารย์ในห้องเรียนก็เพียงพอแล้ว ปัญหาที่ตามมาคือ นักศึกษาไม่สามารถพูดภาษาอังกฤษในชีวิตประจำวันได้ นักศึกษาไม่รู้วิธีการวางแผนการทำงาน และวิธีการเรียนรู้ต่างๆ ทั้งการทำงานร่วมกับผู้อื่น และวิธีแก้ไขปัญหาต่างๆ ที่เกิดขึ้นจากการเรียนของตนเอง

ผู้วิจัยได้ตระหนักถึงปัญหาดังกล่าวและมีความคิดเห็นว่าวิชาภาษาอังกฤษเป็นวิชาทักษะในการพัฒนาการเรียนรู้อังกฤษนั้น นักศึกษาต้องลงมือปฏิบัติมากกว่านั่งฟังอาจารย์สอนเพียงอย่างเดียว การเรียนการสอนโดยใช้โครงงานเป็นการเรียนการสอนที่เน้นผู้เรียนเป็นสำคัญ วิธีนี้จะช่วยส่งเสริมให้นักศึกษาได้เรียนรู้ตามความสนใจของตนเอง เนื่องจากนักศึกษาสามารถเลือกหัวข้อสำหรับโครงงานตามที่ตนเองสนใจ

การเรียนการสอนผ่านโครงงานนี้เป็นการจัดการเรียนรู้แบบร่วมมือ (Cooperative Learning) โดยนักศึกษาจะได้ทำโครงงานเป็นกลุ่ม ผู้เรียนได้เรียนรู้การทำงานร่วมกัน การช่วยเหลือซึ่งกันและกัน และร่วมกันรับผิดชอบงานในกลุ่มที่ได้รับมอบหมาย เพื่อให้เกิดเป็นความสำเร็จของกลุ่ม

สเคเจอร์ (Skager, 1977: 133) ให้ความหมายของ “การเรียนรู้ด้วยตนเอง” ว่าเป็นประสบการณ์การเรียนรู้ส่วนบุคคล ผู้เรียนมีเป้าหมายในการพัฒนาทักษะ ความสามารถในการวางแผน การบริหารการจัดการ และการประเมินผลกิจกรรมการเรียนรู้ของตนเอง และในฐานะที่เป็นสมาชิกของกลุ่มการเรียนรู้ที่ร่วมมือกัน

ในงานวิจัยนี้ผู้วิจัยจึงสนใจใช้การเรียนการสอนโดยใช้โครงงานเพื่อพัฒนาการเรียนรู้ด้วยตนเองของนักศึกษา ตามความสนใจของตัวนักศึกษาเอง เพื่อให้ นักศึกษารู้จักแสวงหาแหล่งทรัพยากรของการเรียนรู้ เลือกวิธีการเรียนรู้ และรู้จักทำงานร่วมกับผู้อื่น ได้ ซึ่งทักษะเหล่านี้จะเป็นการพัฒนานักศึกษาสู่การเรียนรู้ตลอดชีวิตต่อไป

วัตถุประสงค์การวิจัย

1. เพื่อสำรวจความคิดเห็นของนักศึกษาจากเรียนการสอน โดยใช้โครงงาน
2. เพื่อสำรวจความคิดเห็นต่อวิธีการแก้ไขปัญหาต่างๆ ที่เกิดขึ้นจากการทำโครงงาน
3. เพื่อสำรวจประโยชน์ที่นักศึกษาได้รับ และได้เรียนรู้จากการทำโครงงาน

ประโยชน์ที่คาดว่าจะได้รับ

1. นักศึกษาเกิดการเรียนรู้ซึ่งเกิดจากความสนใจ และความถนัดของตนเอง เพื่อเกิดแรงจูงใจใฝ่รู้และเกิดการเรียนรู้ด้วยตัวเอง
2. นักศึกษาสามารถใช้ภาษาอังกฤษ ได้จริงและถูกต้อง และมีทัศนคติต่อการเรียนภาษาอังกฤษ
3. นักศึกษารู้จักทำงานร่วมกับผู้อื่น และมีการพัฒนาทักษะการแก้ปัญหาที่เกิดจากการทำงาน
4. นักศึกษาได้พัฒนาทักษะความสามารถในการวางแผน บริหารจัดการ จากการทำโครงการ เพื่อการเรียนรู้ตลอดชีวิต

ขอบเขตของงานวิจัย

งานวิจัยนี้ศึกษาความคิดเห็นของนักศึกษาในแง่ต่างๆ เกี่ยวกับโครงการที่ใช้ในการเรียนรายวิชาภาษาอังกฤษ 3 และ 4 (GE 208/209) ดังนี้

1. ปัญหาและอุปสรรคที่พบจากการทำโครงการ
2. วิธีแก้ปัญหาที่เกิดขึ้นจากการทำโครงการ
3. ประโยชน์ที่ได้รับจากการทำโครงการ

นิยามศัพท์

โครงการ หมายถึง ชิ้นงานที่อาจารย์ผู้สอนมอบหมายให้นักศึกษาปฏิบัติ ในรายวิชาภาษาอังกฤษ 3 และ 4 (GE 208/209) ซึ่งเป็นโครงการที่นักศึกษาต้องจัดทำบทสนทนาและแสดงบทบาทสมมุติ โดยนักศึกษาทำงานเป็นคู่ ซึ่งนักศึกษาได้เลือกหัวข้อบทสนทนาเป็นไปตามความสนใจของนักศึกษา เช่น บทบาทสมมุติของลูกค้าและพนักงานเสิร์ฟในร้านอาหาร บทบาทสมมุติของนักท่องเที่ยวที่หลงทาง บทบาทสมมุติการซื้อขายในร้านขายเสื้อผ้า เป็นต้น นักศึกษาต้องถ่ายทำวิดีโอทัศน์เพื่อนำเสนอในชั้นเรียน

ความคิดเห็นของนักศึกษาที่เกี่ยวกับโครงการ หมายถึง ความเข้าใจ ความคิด ความรู้สึก หรือทัศนคติของนักศึกษา ต่อโครงการที่ทำในรายวิชาภาษาอังกฤษ 3 และ 4 (GE 208/209)

ระยะเวลาที่ทำการวิจัย

มิถุนายน – ตุลาคม 2553 (ภาคการเรียนศึกษาที่ 1 ปีการศึกษา 2553)

วิธีดำเนินการวิจัย

การวิจัยครั้งนี้เป็นการวิจัยเชิงสำรวจ (Exploratory Research) เพื่อสำรวจความคิดเห็นของนักศึกษาต่อการเรียนการสอนโดยใช้โครงงาน โดยมีวิธีดำเนินการวิจัยตามขั้นตอนต่อไปนี้

1. ผู้วิจัยแบ่งนักศึกษาออกเป็นกลุ่มเพื่อทำโครงงานสร้างบทสนทนาในหัวข้อต่างๆ ตามความสนใจในกลุ่ม
2. นักศึกษาแต่ละกลุ่มคิดบทสนทนา ตามหัวข้อที่กลุ่มสนใจและเลือกไว้
3. นักศึกษาทำการบันทึกบทสนทนาลงในวีดิทัศน์ โดยถ่ายทำจากสถานประกอบการจริง เช่นถ่ายทำในร้านขายเสื้อผ้า ถ่ายทำในร้านไอศกรีม เป็นต้น
4. หลังจากที่นักศึกษานแต่ละกลุ่มทำโครงงานเสร็จแล้ว นักศึกษาทุกคนในกลุ่มเขียนความคิดเห็นของตนจากการทำโครงงานผ่านแบบการสะท้อนผลการปฏิบัติการ (reflection)

กลุ่มเป้าหมาย

กลุ่มเป้าหมายที่ใช้ศึกษาในการทำวิจัยครั้งนี้ ได้แก่ นักศึกษาสาขาวิชาภาษาอังกฤษ ชั้นปีที่ 1 ที่ลงทะเบียนเรียนรายวิชาภาษาอังกฤษ 3 และ 4 (GE 208/209) ในภาคการศึกษาที่ 1 ปีการศึกษา 2553 จำนวนทั้งหมด 19 คน

เครื่องมือที่ใช้ในการวิจัย

เครื่องมือที่ใช้ในการวิจัย ได้แก่ การเรียนการสอนโดยใช้โครงงาน และแบบการสะท้อนผลการปฏิบัติการ (reflection) โดยมีคำถามให้นักศึกษาเขียนแสดงความคิดเห็นต่อโครงงานที่ทำ ดังนี้

1. ปัญหาที่นักศึกษาพบในการทำโครงงานชิ้นนี้ มีอะไรบ้าง
2. นักศึกษามีการจัดการกับปัญหาที่เกิดขึ้นอย่างไร
3. นักศึกษาได้เรียนรู้อะไรจากการทำโครงงานชิ้นนี้

วิธีการเก็บข้อมูล

ในการวิจัยครั้งนี้ เก็บข้อมูลจากแบบการสะท้อนผลการปฏิบัติการ (reflection) ของนักศึกษา วิธีการเก็บข้อมูลมีขั้นตอนและวิธีการดำเนินการดังนี้

1. รวบรวมปัญหาต่างๆ ที่นักศึกษาแต่ละคนเขียนไว้ในแบบสะท้อนผลการปฏิบัติการ และแยกประเภทของปัญหาต่างๆ ว่าเกิดจากปัจจัยภายใน หรือปัจจัยภายนอก
2. รวบรวมข้อมูลเกี่ยวกับวิธีการแก้ไขปัญหาต่างๆ ที่เกิดขึ้นของนักศึกษา
3. รวบรวมข้อมูลจากความคิดเห็นของนักศึกษา เกี่ยวกับประโยชน์ที่ได้รับจากการทำโครงการ

การประมวลผลข้อมูลและการวิเคราะห์ข้อมูล

งานวิจัยนี้เป็นงานวิจัยเชิงคุณภาพ การวิเคราะห์ข้อมูลใช้วิธีวิเคราะห์เนื้อหา (Content analysis) โดยผู้วิจัยวิเคราะห์ข้อมูลที่ได้จากแบบการสะท้อนผลการปฏิบัติการ (reflection) ที่ใช้สำรวจความคิดเห็นของนักศึกษาต่อ โครงการที่ได้ทำ รวมทั้งสำรวจการเรียนรู้ของนักศึกษา อุปสรรคปัญหาต่างๆ ที่เกิดขึ้นและวิธีการแก้ปัญหานั้นๆ ของนักศึกษา

จากการสำรวจข้อมูลจากแบบการสะท้อนผลการปฏิบัติการ (reflection) พบว่านักศึกษามีปัญหาที่เกิดจากทั้งปัจจัยภายในและปัจจัยภายนอก และวิธีการแก้ปัญหานั้นๆ ในการทำโครงการ สรุปได้ดังตารางที่ 1 และตารางที่ 2 ต่อไปนี้

ตารางที่ 1 ปัญหาที่เกิดจากปัจจัยภายใน และวิธีการแก้ปัญหาของนักศึกษา

ปัญหาที่เกิดจากปัจจัยภายใน	วิธีการแก้ปัญหา
1. ไม่มีความมั่นใจในการพูดภาษาอังกฤษ	ฝึกพูดบ่อยๆ กับตนเองและเพื่อนในกลุ่มจนมั่นใจ
2. ตื่นเต้นมากเกินไปทำให้พูดผิด	ฝึกพูดบ่อยๆ
3. ไม่สามารถจำบทพูดที่เตรียมไว้ได้	ฝึกพูดบ่อยๆ
4. ลืมบทพูดที่ฝึกไว้ขณะถ่ายทำวิดีโอ	มีสมาธิมากขึ้น

ตารางที่ 2 ปัญหาที่เกิดจากปัจจัยภายนอก และวิธีการแก้ปัญหาของนักศึกษา

ปัญหาที่เกิดจากปัจจัยภายนอก	วิธีการแก้ปัญหา
1. ปัญหาทางด้านเทคนิค	
1.1 ไม่สามารถดาวน์โหลดและแก้ไขโปรแกรมที่จะใช้ตัดต่อวิดีโอได้	ใช้โปรแกรมอื่นตัดต่อวิดีโอแทนโปรแกรมเดิม
1.2 ไม่สามารถใส่คำบรรยายภาษาอังกฤษลงในวิดีโอได้	ศึกษากับคนที่ใช้โปรแกรมเป็นถึงวิธีการใส่คำบรรยายภาษาอังกฤษลงในวิดีโอ
1.3 ภาพและเสียงในวิดีโอไม่ชัดเจน	ใช้โปรแกรม Media Maker เพื่อใส่เอฟเฟกต์และทำให้วิดีโอชัดเจนมากขึ้น
1.4 กล้องวิดีโอเสีย	ยืมกล้องจากเพื่อน
2. ปัญหาทางด้านกระบวนการจัดการ	
2.1 ขาดในการหาที่ถ่ายทำวิดีโอ	รวบรวมความกล้าในการขออนุญาตใช้สถานที่ถ่ายทำวิดีโอจากเจ้าของร้าน
2.2 ไม่สามารถถ่ายทำวิดีโอได้ เนื่องจากมีคนจำนวนมากเข้าออกสถานที่ที่ใช้ถ่ายทำ	รอนมีคนน้อยลง จึงเริ่มถ่ายทำวิดีโอ
2.3 บทพูดไม่เป็นธรรมชาติ	เขียนบทพูดขึ้นใหม่ ให้เป็นธรรมชาติมากขึ้น
2.4 เพื่อนในกลุ่มมีเวลาว่างไม่ตรงกัน	นัดหมายกันล่วงหน้าก่อนลงมือทำงาน

จากผลสำรวจพบว่านักศึกษาได้เรียนรู้สิ่งต่างๆ จากการทำโครงการชิ้นนี้ โดยผู้วิจัยได้แบ่งสิ่งที่นักศึกษาได้เรียนรู้ออกเป็น 9 หัวข้อ ซึ่งแสดงในตารางที่ 3 ต่อไปนี้

ตารางที่ 3 ประโยชน์ที่นักศึกษาได้รับจากการทำโครงการ

สิ่งที่ได้รับจากการทำโครงการ	จำนวน นักศึกษา (รวม 19 คน)	ร้อยละ
1. พัฒนาทักษะการพูดและการเขียนภาษาอังกฤษ	11	57.89
2. การทำงานร่วมกับผู้อื่น	8	42.1
3. มีความมั่นใจในการใช้ภาษาอังกฤษมากขึ้น	7	36.84
4. สามารถแก้ไขปัญหาที่เกิดขึ้นได้	7	36.84
5. สามารถสร้างและปรับแต่งวิดิทัศน์ได้	7	36.84
6. จัดระบบการทำงานได้ เช่น มีความตรงต่อเวลา	4	21.05
7. มีความรับผิดชอบต่องาน	3	15.78
8. นำข้อมูลจากโครงการไปปรับใช้ได้	2	10.52
9. มีความคิดสร้างสรรค์	1	5.26

สรุปผลการวิจัย

1. ปัญหาที่นักศึกษาพบในการทำโครงการครั้งนี้ แบ่งเป็น 2 ด้านใหญ่ๆ คือ ปัญหาที่เกิดจากปัจจัยภายนอก และปัญหาที่เกิดจากปัจจัยภายใน ปัญหาที่เกิดจากปัจจัยภายนอก ได้แก่ ปัญหาทางด้านเทคนิคซึ่งเกี่ยวข้องกับการจัดทำวิดิทัศน์ และปัญหาด้านระบบจัดการทำงานของนักศึกษา ส่วนปัญหาที่เกิดจากปัจจัยภายใน ได้แก่ ปัญหาที่เกิดจากตัวนักศึกษาเอง เช่น การขาดความมั่นใจในการพูดภาษาอังกฤษ หรือไม่สามารถจดจำบทพูดที่เตรียมไว้ได้

2. นักศึกษามีการแก้ไขปัญหาต่างๆ ที่เกิดจากปัจจัยภายนอก และปัจจัยภายใน ที่เกิดขึ้นได้ อย่างดี เช่น ฝึกพูดบ่อยๆ จนจำเนื้อหาที่จะพูดได้ รวมทั้งยังรู้จักวิธีแก้ไขปัญหาทางด้านเทคนิคที่เกิดขึ้นได้เป็นอย่างดี เช่น เมื่อไม่สามารถดาวน์โหลดและแก้ไขโปรแกรมที่จะใช้ตัดต่อวิดิทัศน์ได้ นักศึกษาจึงเปลี่ยนไปใช้โปรแกรมอื่นเพื่อตัดต่อวิดิทัศน์แทน โปรแกรมเดิม ศึกษาวิธีการใส่คำบรรยายภาษาอังกฤษ ในวิดิทัศน์ที่นักศึกษาจัดทำจากคนที่ใช้เป็น อีกทั้งยังมีการพัฒนาด้านกระบวนการจัดการในการทำงาน เช่น รู้จักรวบรวมความกล้าในการขออนุญาตใช้สถานที่ถ่ายทำวิดิทัศน์จากเจ้าของร้าน มีการทำการนัดหมายกันล่วงหน้าก่อนลงมือทำงาน เมื่อเพื่อนในกลุ่มมีเวลาว่างไม่ตรงกัน

3. ประโยชน์ที่ได้รับนั้นจากการทำโครงการชิ้นนี้ นักศึกษามีการพัฒนาทักษะการพูดและการเขียนภาษาอังกฤษ รู้จักทำงานร่วมกับผู้อื่น มีความมั่นใจในการใช้ภาษาอังกฤษมากขึ้น สามารถแก้ไขปัญหาดังกล่าวที่เกิดขึ้นได้ อีกทั้งนักศึกษายังได้เรียนรู้ทักษะการสร้างและปรับแต่งวิทัศน์ รู้จักระบบการทำงานมากขึ้น เช่น การตรงต่อเวลา มีความรับผิดชอบต่องานของตนเอง สามารถนำข้อมูลที่ได้จากโครงการที่ทำไปปรับใช้ได้จริงในชีวิตประจำวัน และมีความคิดสร้างสรรค์

ข้อเสนอแนะ

ควรมีการสำรวจและพัฒนาการเรียนรู้ของนักศึกษาผ่านทางโครงการอื่น และสามารถนำโครงการพัฒนาทักษะภาษาอังกฤษด้านอื่น เช่น ด้านการเขียน หรือการอ่าน