

บทที่ 3

ผลการวิจัยและขอวิจารณ์

ผลการวิจัย

การวิจัยครั้งนี้เพื่อศึกษาในเชิงเปรียบเทียบเห็นค่าใช้จ่ายส่วนตัวของนักศึกษาในมหาวิทยาลัยในภาคเหนือและส่วนกลาง เปรียบเทียบค่าใช้จ่ายที่มหาวิทยาลัยเอกชนในแต่ละแห่งลงทุนในค่านักศึกษากับค่าใช้จ่ายที่นักศึกษาเป็นผู้ลงทุน และศึกษาปัญหาการเงินของนักศึกษาในแต่ละมหาวิทยาลัย และแนวโน้มค่าใช้จ่ายส่วนตัวของนักศึกษาในอนาคต

ในการวิเคราะห์ข้อมูลครั้งนี้จะแบ่งออกเป็น 5 ตอน คือ

- ตอนที่ 1 เป็นผลการวิเคราะห์ในเชิงเปรียบเทียบเห็นค่าใช้จ่ายส่วนตัวของนักศึกษาในมหาวิทยาลัยในภาคเหนือและส่วนกลาง
- ตอนที่ 2 เป็นการเปรียบเทียบค่าใช้จ่ายที่มหาวิทยาลัยเอกชนในแต่ละแห่งลงทุนในค่านักศึกษากับค่าใช้จ่ายที่นักศึกษาเป็นผู้ลงทุน
- ตอนที่ 3 เป็นการวิเคราะห์เรื่องปัญหาการเงินของนักศึกษาในมหาวิทยาลัยแต่ละแห่ง และแนวโน้มค่าใช้จ่ายส่วนตัวของนักศึกษาในอนาคต
- ตอนที่ 4 สถานภาพของผู้ตอบแบบสอบถาม

การเปรียบเทียบค่าใช้จ่ายส่วนตัวของนักศึกษาในมหาวิทยาลัยเอกชนในภาคเหนือและภาคกลาง

ตารางที่ 3.1 ค่าใช้จ่ายรายสัปดาห์ของนักศึกษาในมหาวิทยาลัยเอกชนทั้ง 4 แห่ง ของเดือนกุมภาพันธ์

ค่าใช้จ่าย	ม.พายัพ	ม.หอการค้า	ม.กรุงเทพ	ม.ธุรกิจ	ค่าใช้จ่ายโดยเฉลี่ย ของม.ทั้ง 4 แห่ง
1. ค่าใช้จ่ายที่พัก	543.253	671.589	593.653	657.897	603.731
2. ค่ารถที่	112.386	140.712	151.091	132.667	128.805
3. ค่าใช้จ่ายเบ็ดเตล็ด	526.126	536.884	576.500	528.350	540.882
4. ค่าอาหารประจำ	889.206	925.651	965.917	917.667	922.81
5. ค่าพาหนะในการเดินทางไปสถานที่	222.502	253.805	226.761	225.776	232.90
6. ค่าพาหนะไปกลับภูมิลำเนา	123.156	117.643	109.997	9355004	111.514
7. ค่าใช้จ่ายเกี่ยวกับความบันเทิง	278.887	324.841	396.763	338.582	322.45
8. ค่าใช้จ่ายเกี่ยวกับเครื่องแบบ	97.0642	119.126	119.668	105.768	110.06
9. ค่าใช้จ่ายนอกกายโอกาสอื่น ๆ	131.289	145.513	136.192	128.477	135.38
10. ค่ารักษาพยาบาล	56.161	64.5841	57.6029	63.0294	60.58
11. ค่าอุปกรณ์การศึกษา	67.292	74.0123	80.8881	73.5649	
รวม	3047.322	3374.3604	3415.03	3265.28	3252.901
12. ค่าเช่าเรียน บวก ค่าธรรมเนียม	1537.5	1125	951.25	1312.5	1188.35
รวมทั้งสิ้น	4583.82	4499.36	4366.28	4577.78	4441.25

* จากตารางวิเคราะห์ได้ว่า นักศึกษามหาวิทยาลัยพายัพเสียค่าใช้จ่ายต่อคนเฉลี่ยเดือนละ 4384.82 บาท โดยเสียค่าเล่าเรียนและค่าธรรมเนียมเฉลี่ยสูงสุดเป็นอันดับ 1 คือ คนละ 1337.5 บาทต่อเดือน *อันดับสอง เป็นค่าอาหารเฉลี่ยต่อคน 889.209 บาทต่อเดือน อันดับสาม เป็นค่าใช้จ่ายค่าที่พักเฉลี่ยต่อคน 543.253 บาทต่อเดือน อันดับสี่ เป็นค่าใช้จ่ายเบ็ดเตล็ดเฉลี่ยต่อคน 526.126 บาทต่อเดือน อันดับห้า เป็นค่าใช้จ่ายเกี่ยวกับความบันเทิงเฉลี่ยต่อคน 278.887 บาทต่อเดือน อันดับหก เป็นค่าพาหนะในการเดินทางไปสถาบันการศึกษา เฉลี่ยต่อคน 222.502 บาทต่อเดือน อันดับเจ็ด เป็นค่าเครื่องแต่งกายในโอกาสอื่น ๆ เฉลี่ยต่อคน 131.289 บาทต่อเดือน อันดับแปด เป็นค่าพาหนะไปกลับภูมิลำเนาเฉลี่ยต่อคน 123.156 บาทต่อเดือน อันดับเก้า เป็นค่าชักรีด เฉลี่ยต่อคน 112.386 บาทต่อเดือน อันดับ 10 เป็นค่าใช้จ่ายเกี่ยวกับเครื่องแบบ/ชุดฝึก เฉลี่ยต่อคน 97.064 บาทต่อเดือน อันดับ 11 เป็นค่าอุปกรณ์การศึกษาเฉลี่ยต่อคน 67.292 บาทต่อเดือน อันดับ 12 เป็นค่ารักษาพยาบาลเฉลี่ยต่อคน 56.16 บาทต่อเดือน *

นักศึกษามหาวิทยาลัยหอการค้าไทย เสียค่าใช้จ่ายเฉลี่ยเดือนละ 4499.36 บาท โดยเสียค่าเล่าเรียนและค่าธรรมเนียมเฉลี่ยสูงสุดเป็นอันดับ 1 เฉลี่ยต่อคนเดือนละ 1125 บาท อันดับ 2 เป็นค่าอาหารเฉลี่ยต่อคนเดือนละ 925.65 บาท อันดับ 3 เป็นค่าที่พักเฉลี่ยต่อคนเดือนละ 671.59 บาท อันดับ 4 เป็นค่าใช้จ่ายเบ็ดเตล็ดเฉลี่ยต่อคนเดือนละ 536.88 บาท อันดับ 5 เป็นค่าใช้จ่ายเกี่ยวกับความบันเทิงเฉลี่ยต่อคนเดือนละ 324.84 บาท อันดับ 6 เป็นค่าพาหนะเดินทางไปสถาบันศึกษาเฉลี่ยต่อคนเดือนละ 253.805 บาท อันดับ 7 เป็นค่าเครื่องแต่งกายในโอกาสอื่น ๆ เฉลี่ยต่อคนเดือนละ 145.51 บาท อันดับ 8 เป็นค่าชักรีดเฉลี่ยต่อคนเดือนละ 140.71 บาท อันดับ 9 เป็นค่าใช้จ่ายเกี่ยวกับเครื่องแบบเฉลี่ยต่อคนเดือนละ 119.33 บาท อันดับ 10 เป็นค่าพาหนะไปกลับภูมิลำเนาเฉลี่ยต่อคนเดือนละ 117.64 บาท อันดับ 11 เป็นค่าอุปกรณ์การศึกษาเฉลี่ยต่อคนเดือนละ 74.012 บาท อันดับ 12 เป็นค่ารักษาพยาบาลเฉลี่ยต่อคนเดือนละ 64.58 บาท

นักศึกษามหาวิทยาลัยกรุงเทพ เสียค่าใช้จ่ายเฉลี่ยเดือนละ 4366.28 บาท
โดยเสียค่าอาหารประจำเดือนเฉลี่ยสูงสุดเป็นอันดับ 1 โดยเฉลี่ยต่อคนเดือนละ 576.50 บาท
อันดับ 2 เป็นค่าเช่าเรียนและค่าธรรมเนียมเฉลี่ยต่อคนเดือนละ 951.25 บาท อันดับ 3
เป็นค่าที่พักเฉลี่ยต่อคนเดือนละ 657.9 บาท อันดับ 4 เป็นค่าใช้จ่ายเบ็ดเตล็ดเฉลี่ยต่อคน
เดือนละ 576.50 บาท อันดับ 5 เป็นค่าใช้จ่ายเกี่ยวกับความบันเทิงเฉลี่ยต่อคนเดือนละ
396.76 บาท อันดับ 6 เป็นค่าพาหนะเดินทางไปสถานศึกษาเฉลี่ยต่อคนเดือนละ 226.76 บาท
อันดับ 7 เป็นค่าชักริกเฉลี่ยต่อคนเดือนละ 151.09 บาท อันดับ 8 เป็นค่าเครื่องแต่งกาย
ในโอกาสอื่น ๆ เฉลี่ยต่อคนเดือนละ 136.192 บาท อันดับ 9 เป็นค่าใช้จ่ายเกี่ยวกับ
เครื่องแบบ/ชุดฝึกงาน เฉลี่ยต่อคนเดือนละ 119.668 บาท อันดับ 10 ค่าพาหนะไปกลับ
ภูมิลำเนาเฉลี่ยต่อคนเดือนละ 109.997 บาท อันดับ 11 ค่าอุปกรณ์การศึกษาเฉลี่ยต่อคน
เดือนละ 80.88 บาท อันดับ 12 ค่ารักษาพยาบาลเฉลี่ยต่อคนเดือนละ 57.602 บาท

นักศึกษามหาวิทยาลัยธุรกิจบัณฑิตย์ เสียค่าใช้จ่ายเฉลี่ยเดือนละ 4577.78 บาท
โดยเสียค่าเช่าเรียนและค่าธรรมเนียมเฉลี่ยสูงสุดเป็นอันดับ 1 โดยเฉลี่ยต่อคนเดือนละ
1312.5 บาท อันดับ 2 เป็นค่าอาหารประจำเดือนเฉลี่ยต่อคนเดือนละ 917.67 บาท
อันดับ 3 เป็นค่าที่พักเฉลี่ยต่อคนเดือนละ 657.897 บาท อันดับ 4 เป็นค่าใช้จ่ายเบ็ดเตล็ด
เฉลี่ยต่อคนเดือนละ 528.35 บาท อันดับ 5 เป็นค่าใช้จ่ายเกี่ยวกับบันเทิงเฉลี่ยต่อคนเดือน
ละ 338.58 บาท อันดับ 6 เป็นค่าพาหนะในการเดินทางไปสถานศึกษาเฉลี่ยต่อคนเดือนละ
225.78 บาท อันดับ 7 เป็นค่าชักริกเฉลี่ยต่อคนเดือนละ 132.667 บาท อันดับ 8 เป็น
ค่าใช้จ่ายเกี่ยวกับค่าแต่งกายโอกาสอื่น ๆ เฉลี่ยต่อคนเดือนละ 128.48 บาท อันดับ 9
เป็นค่าใช้จ่ายเกี่ยวกับเครื่องแบบ/ชุดฝึกงานเฉลี่ยต่อคนเดือนละ 105.77 บาท อันดับ 10
เป็นค่าพาหนะไปกลับภูมิลำเนาเฉลี่ยต่อคนเดือนละ 95.50 บาท อันดับ 11 เป็นค่าอุปกรณ์
การศึกษาเฉลี่ยต่อคนเดือนละ 73.56 บาท อันดับ 12 เป็นค่ารักษาพยาบาลเฉลี่ยต่อคน
เดือนละ 63.03 บาท

ในเรื่องค่าเฉลี่ยค่าใช้จ่ายทั้งหมดต่อเดือนของนักศึกษาในมหาวิทยาลัยเอกชน ทั้ง 4 แห่งนั้น พอสรุปได้ว่า นักศึกษาในมหาวิทยาลัยธุรกิจบัณฑิตย์เสียค่าใช้จ่ายสูงสุดเป็นอันดับ 1 คือเฉลี่ยเดือนละ 4577.78 บาท อันดับ 2 คือ มหาวิทยาลัยหอการค้าไทยคือเฉลี่ยเดือนละ 4499.36 บาท อันดับ 3 คือมหาวิทยาลัยพายัพคือเฉลี่ยเดือนละ 4384.82 บาท และอันดับสุดท้ายคือมหาวิทยาลัยกรุงเทพคือเฉลี่ยเดือนละ 4366.28 บาท และนักศึกษาในมหาวิทยาลัยพายัพ มหาวิทยาลัยหอการค้าไทย มหาวิทยาลัยธุรกิจบัณฑิตย์ เสียค่าเช่าเรียนและค่าธรรมเนียมเป็นอันดับ 1 และค่าอาหารประจำเดือนเป็นอันดับ 2 ค่าที่พักเป็นอันดับ 3 เหมือนกันทั้ง 3 มหาวิทยาลัย สำหรับในมหาวิทยาลัยกรุงเทพ นักศึกษาจะเสียค่าอาหารประจำเดือนมากเป็นอันดับ 1 ค่าหอและค่าเช่าเรียนเป็นอันดับ 2

[เมื่อคิดถึงรายจ่ายอื่น ๆ ที่นักศึกษาต้องจ่ายเป็นประจำทุกเดือนซึ่งไม่รวมถึงค่าเช่าเรียน ค่าธรรมเนียมและค่าบำรุง ซึ่งเป็นนักศึกษาต้องจ่ายในตอนต้นเทอมแล้วนั้น จะเห็นได้ว่านักศึกษาจำเป็นต้องเสียค่าใช้จ่ายในส่วนอื่นรวมกันต่อคนต่อเดือนเรียงลำดับดังนี้ โดยนักศึกษามหาวิทยาลัยกรุงเทพจะเสียค่าใช้จ่าย 3415.03 บาท นักศึกษามหาวิทยาลัยหอการค้าเสียค่าใช้จ่าย 3374.36 บาท นักศึกษามหาวิทยาลัยธุรกิจบัณฑิตย์ เสียค่าใช้จ่าย 3265.28 บาท และนักศึกษามหาวิทยาลัยพายัพเสียค่าใช้จ่าย 3047.32 บาท] จะเห็นได้ว่าเมื่อไม่รวมค่าเช่าเรียนค่าธรรมเนียมแล้วนั้น นักศึกษามหาวิทยาลัยพายัพจะเสียค่าใช้จ่ายน้อยกว่าทุกมหาวิทยาลัย

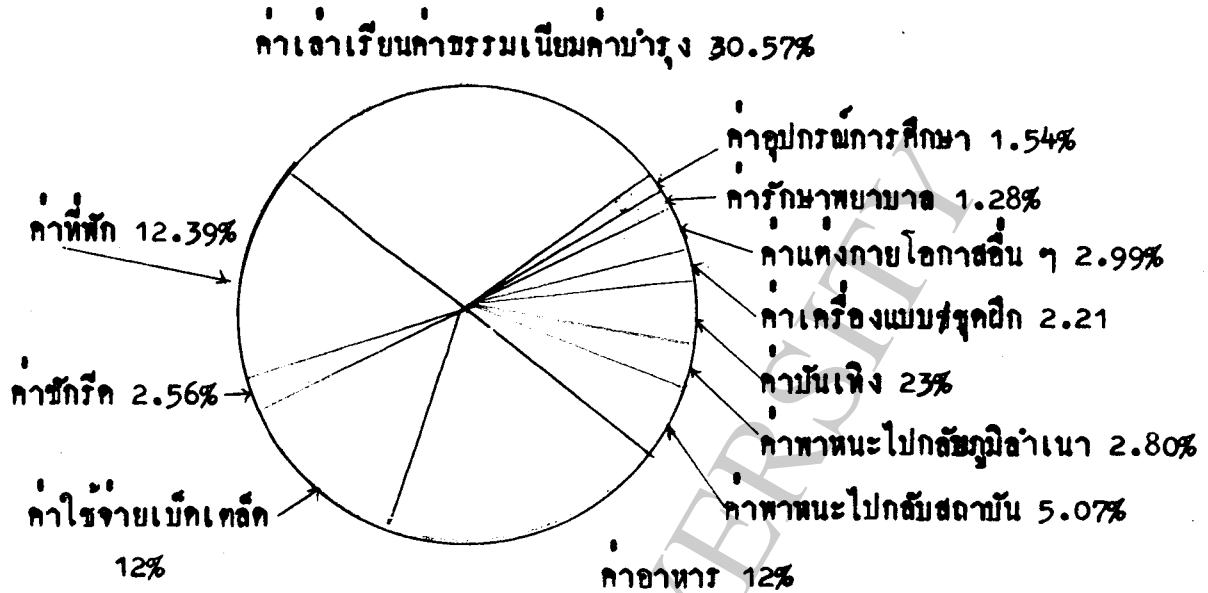
เมื่อพิจารณาค่าใช้จ่ายส่วนตัวของนักศึกษาในมหาวิทยาลัยเอกชนในประเทศไทยแล้ว นักศึกษาจะเสียค่าใช้จ่ายในเรื่องค่าเช่าเรียน ค่าธรรมเนียมและค่าบำรุงสูง เฉลี่ยต่อคนเดือนละ 1188.35 บาท รายจ่ายที่รอง ๆ ลงมาตามลำดับมีดังนี้ คือ ค่าอาหารเฉลี่ยต่อคนเดือนละ 922.81 บาท ค่าที่พักเฉลี่ยต่อคนเดือนละ 603.73 บาท ค่าใช้จ่ายเบ็ดเตล็ดเฉลี่ยต่อคนเดือนละ 540.88 บาท ค่าบันเทิงเฉลี่ยต่อคนเดือนละ 322.45 บาท ค่าพาหนะไปกลับชดบ้านเฉลี่ยต่อคนเดือนละ 232.90 บาท ค่าใช้จ่ายเครื่องแต่งกายโอกาสอื่น ๆ เฉลี่ยต่อคนเดือนละ 135.38 บาท ค่าซักรีดเฉลี่ยต่อคนเดือนละ 128.80 บาท ค่าเดินทางไปกลับภูมิลำเนาเฉลี่ยต่อคนเดือนละ 111.51396 บาท ค่าเครื่องแบบชุดฝึกงานเฉลี่ยต่อคนเดือนละ 110.16 บาท ค่าอุปกรณ์การศึกษาเฉลี่ยต่อคนเดือนละ 73.670 บาท

และค่ารักษาพยาบาลเฉลี่ยต่อคนเดือนละ 60.58 บาท เมื่อคำนวณเป็นรายจ่ายเฉลี่ยต่อคน
ต่อเดือนของนักศึกษาในมหาวิทยาลัยเอกชนในประเทศไทย 4441.25 บาท และเมื่อไม่
คำนึงถึงค่าเช่าเรียนซึ่ง ได้จ่ายในตอนที่ภาคการศึกษาแล้ว นักศึกษาจะใช้จ่ายเดือนละ
3252.90 บาท

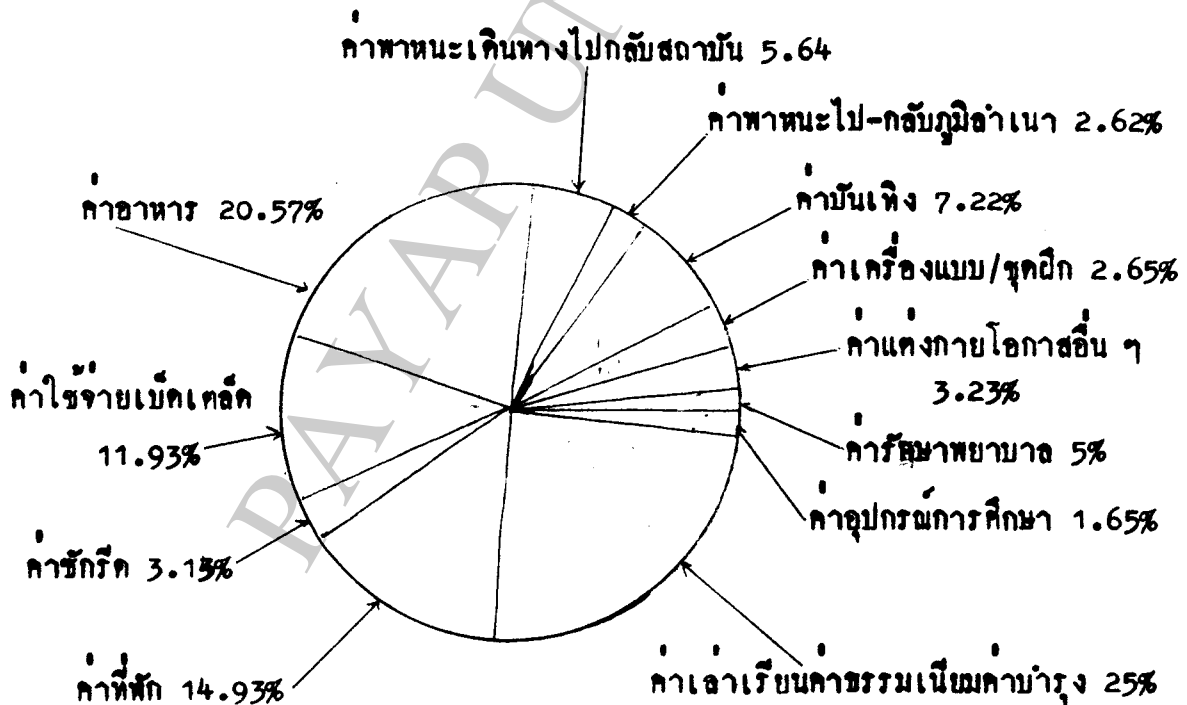
PAYAP UNIVERSITY

แผนภาพ ร้อยละของค่าใช้จ่ายในแต่ละมหาวิทยาลัย

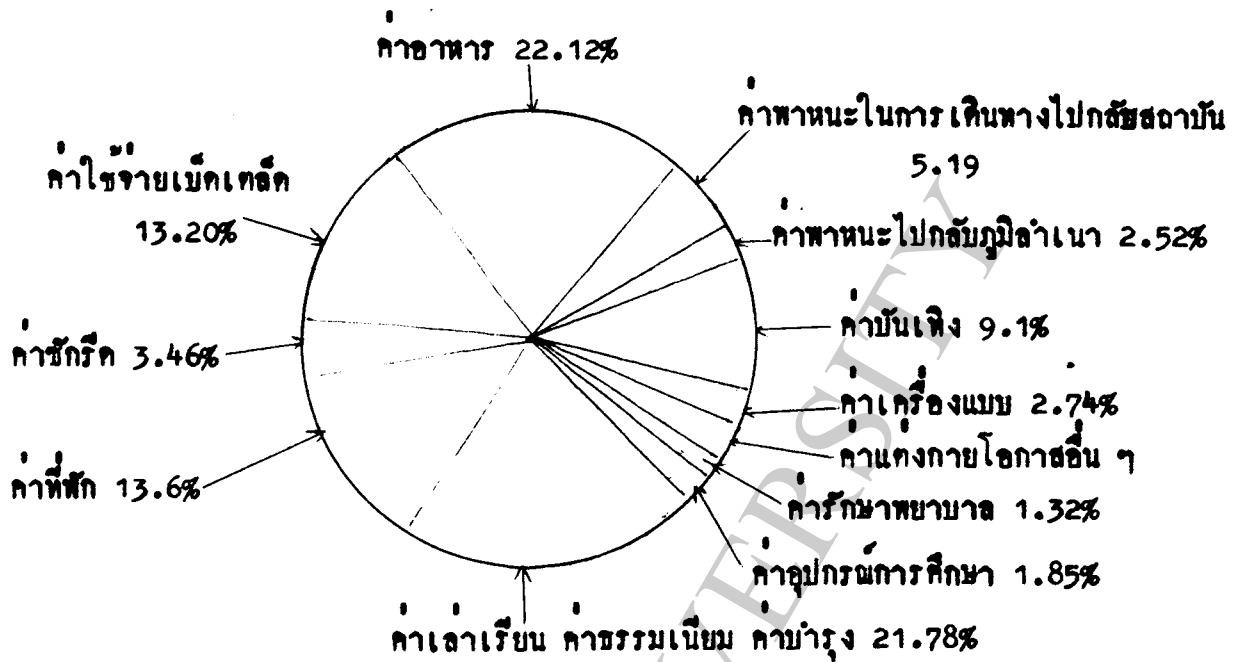
แผนภาพที่ 3.1 มหาวิทยาลัยพายัพ



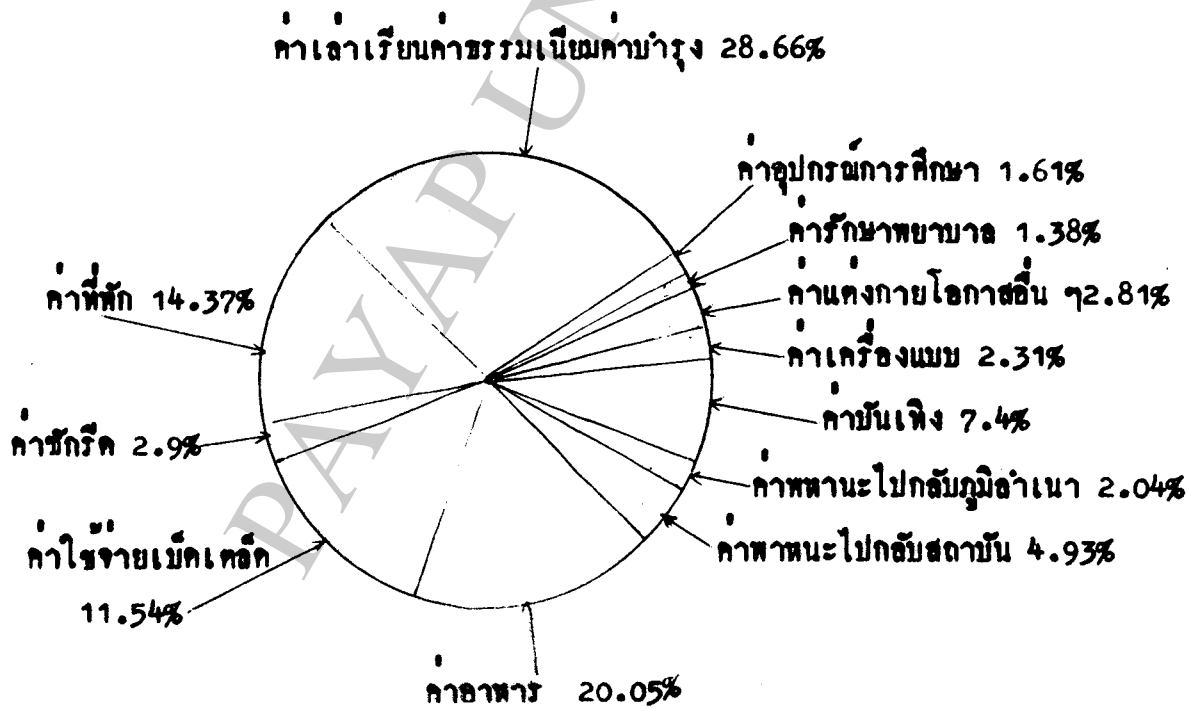
แผนภาพที่ 3.2 มหาวิทยาลัยหอการค้า



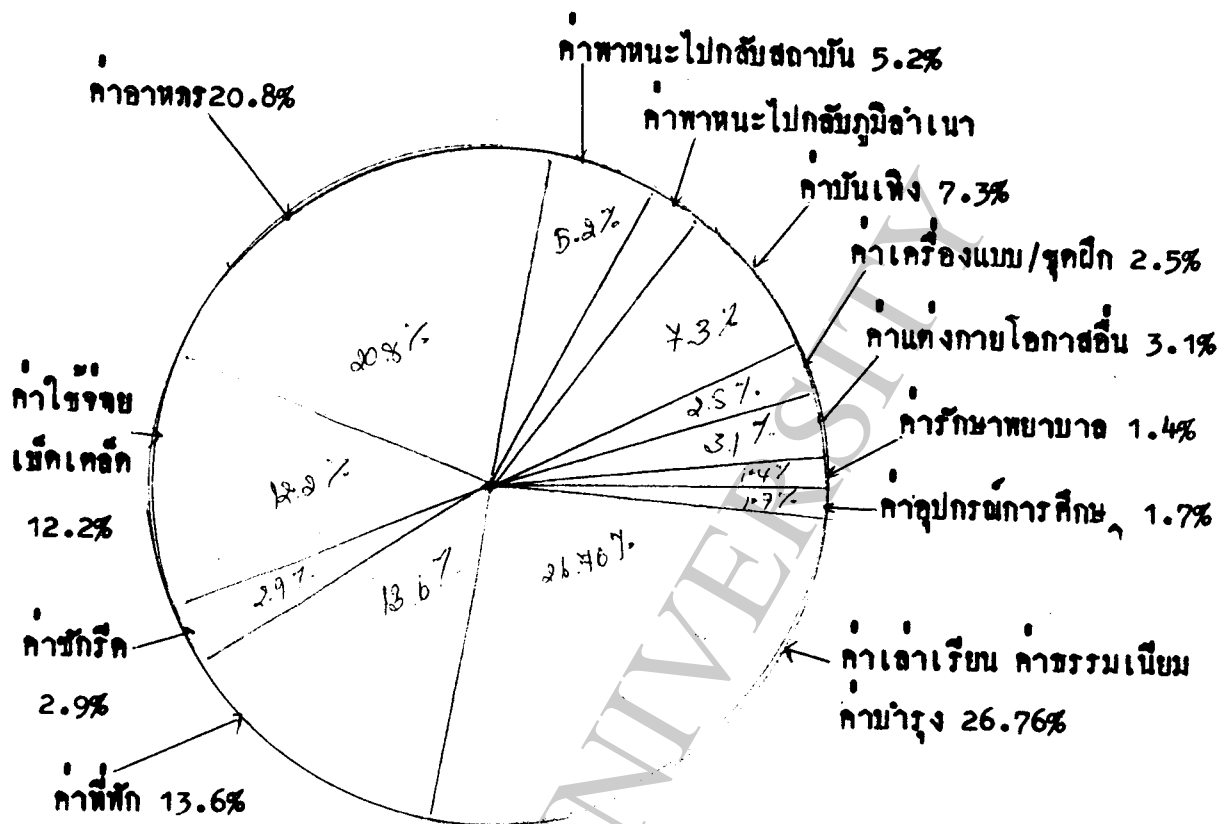
แผนภาพที่ 3.3 มหาวิทยาลัยกรุงเทพ



แผนภาพที่ 3.4 มหาวิทยาลัยธุรกิจบัณฑิตย์



แผนภาพที่ 3.5 ร้อยละของรายจ่ายของนักศึกษาโดยเฉลี่ย ในมหาวิทยาลัย
เอกชนทั้ง 4 แห่ง



จากแผนภาพ แสดงให้เห็นร้อยละของค่าใช้จ่ายของนักศึกษาในมหาวิทยาลัย-
เอกชนในประเทศไทย ซึ่งนักศึกษาจะเสียค่าใช้จ่ายในเรื่องค่าเช่าเรียน ค่าธรรมเนียม
ค่าบำรุงสูงสุดถึง 26.76 ของรายจ่ายทั้งหมด อันที่จริงคือ รายจ่ายเรื่องอาหาร
ร้อยละ 20.8 และอันดับ 3 คือ ค่าที่พัก ร้อยละ 13.6

จากแผนภาพแสดงร้อยละของค่าใช้จ่ายในแต่ละมหาวิทยาลัยเอกชนในประเทศไทย จะเห็นได้ว่า นักศึกษาในมหาวิทยาลัยพาณิชย์ใช้จ่ายในเรื่องค่าเช่าเรียน ค่าธรรมเนียม ค่าบำรุงสูงสุดถึง ร้อยละ 30.57 รองลงมาคือ ค่าอาหารคือ ร้อยละ 12%

ในมหาวิทยาลัยหอการค้าไทย นักศึกษาเสียค่าเช่าเรียน ค่าธรรมเนียม ค่าบำรุงสูงสุด ถึง ร้อยละ 25 และค่าอาหารรองลงมาคือร้อยละ 20.57

ในมหาวิทยาลัยกรุงเทพ นักศึกษาเสียค่าใช้จ่ายในเรื่องค่าอาหารสูงสุดเป็น ร้อยละ 22.12 รองลงมาคือ ค่าเช่าเรียน ค่าธรรมเนียม ร้อยละ 21.78

ในมหาวิทยาลัยธุรกิจบัณฑิต นักศึกษาเสียค่าใช้จ่ายค่าเช่าเรียน ค่าธรรมเนียม สูงสุดคือ ร้อยละ 28.66 รองลงมาคือค่าอาหารร้อยละ 20.05

ตารางที่ 3.2 ค่าใช้จ่ายส่วนตัวต่อเดือนของนักศึกษาในมหาวิทยาลัยเอกชนในประเทศไทย
แบ่งออกเป็น 4 ประเภท

ค่าใช้จ่าย	ม.พ.ย.	ม.หอการค้า	ม.กรุงเทพ	ม.ธุรกิจฯ
1. ค่าใช้จ่ายส่วนตัวเกี่ยวกับ ค่าที่พัก				
- ค่าอาหาร	889.206	925.651	965.917	917.667
- ค่าที่พัก	543.253	671.589	593.653	657.897
- ค่าซักผ้า	112.386	140.712	151.091	132.667
รวม	1544.845	1737.952	1710.661	1708.233
2. ค่าใช้จ่ายส่วนตัวนอกที่พัก				
- ค่าพาหนะไป-กลับสถาบัน	222.502	253.805	226.861	225.776
- ค่าพาหนะไป-กลับภูมิภาคอื่น	123.156	117.643	109.997	93.500
- ค่าบันเทิง	278.887	324.841	396.763	338.582
รวม	624.545	696.289	733.521	657.858
* 3. ค่าใช้จ่ายส่วนตัวเกี่ยวกับ เสื้อผ้าเครื่องใช้				
- ค่ารักษาพยาบาล	56.161	64.584	57.802	63.029
- ค่าชุดเครื่องแบบ/ชุดฝึก	97.064	119.126	119.668	105.768
- ค่าเครื่องแต่งกายใน โอกาสต่าง ๆ	131.289	145.513	136.192	128.477
- ค่าใช้จ่ายเบ็ดเตล็ด	526.126	536.884	576.500	528.350
รวม	810.640	866.107	889.962	825.624

๒๓๗.
Economics

ค่าใช้จ่าย	ม.พ.ย.	ม.หอการค้า	ม.กรุงเทพฯ	ม.ธุรกิจ
4. ค่าใช้จ่ายส่วนตัวเกี่ยวกับ การศึกษา				
- ค่าเช่าเรียนและ ค่าธรรมเนียม ค่าบำรุง	1337.5	1125	951.25	1312.5
- ค่าอุปกรณ์การศึกษา	67.292	74.012	80.888	73.564
รวม	1404.792	1199.012	1032.138	1386.064
รวมทั้งหมด	4384.82	4499.36	4366.28	4577.78

จากตาราง แสดงให้เห็นว่า ค่าใช้จ่ายของนักศึกษาในหมวดที่ 1 คือค่าใช้จ่ายส่วนตัวเกี่ยวกับค่าที่พักนั้น นักศึกษาหอการค้าเสียค่าใช้จ่ายสูงเป็นอันดับ 1 คือ เกือบจะ 1737.95 บาท นักศึกษามหาวิทยาลัยกรุงเทพ เสียค่าใช้จ่ายสูงเป็นอันดับ 2 คือ เกือบจะ 1710.66 บาท นักศึกษามหาวิทยาลัยธุรกิจบัณฑิตย์เสียค่าใช้จ่ายสูงเป็นอันดับ 3 คือ ร้อยละ 1708.23 บาท และอันดับสุดท้ายคือ นักศึกษามหาวิทยาลัยพายัพเสียค่าใช้จ่ายเกือบจะ 1544.85 บาท

หมวดที่ 2 ค่าใช้จ่ายส่วนตัวนอกที่พัก นักศึกษามหาวิทยาลัยกรุงเทพเสียค่าใช้จ่ายสูงเป็นอันดับ 1 คือ เกือบจะ 733.52 บาท นักศึกษามหาวิทยาลัยหอการค้าเสียค่าใช้จ่ายสูงเป็นอันดับ 2 คือ เกือบจะ 696.289 บาท นักศึกษาในมหาวิทยาลัยธุรกิจบัณฑิตย์และมหาวิทยาลัยพายัพ เสียค่าใช้จ่ายสูงเป็นอันดับ 3 และ 4 โดยเสียค่าใช้จ่ายเกือบจะ 657.86 บาท และเกือบจะ 624.545 บาท ตามลำดับ

หมวดที่ 3 ค่าใช้จ่ายส่วนตัวเกี่ยวกับเสื้อผ้าเครื่องใช้ ค่ารักษาพยาบาลนั้น นักศึกษามหาวิทยาลัยกรุงเทพ เสียค่าใช้จ่ายสูงสุดเป็นอันดับ 1 คือเดือนละ 889.96 บาท ในขณะที่นักศึกษาของมหาวิทยาลัยหอการค้า มหาวิทยาลัยธุรกิจบัณฑิต มหาวิทยาลัยพายัพ เสียค่าใช้จ่ายเป็นอันดับที่ 2, 3 และ 4 โดยเสียค่าใช้จ่ายเดือนละ 866.11 บาท , 825.62 บาท และ 810.64 บาท ตามลำดับ

หมวดที่ 4 ค่าใช้จ่ายส่วนตัวเกี่ยวกับการศึกษา นักศึกษามหาวิทยาลัยพายัพ จะเสียค่าใช้จ่ายสูงสุดเป็นอันดับ 1 คือเดือนละ 1404.79 บาท นักศึกษามหาวิทยาลัยธุรกิจบัณฑิต เสียค่าใช้จ่ายสูงเป็นอันดับ 2 คือเดือนละ 1386.064 บาท นักศึกษามหาวิทยาลัยหอการค้า เสียค่าใช้จ่ายเป็นอันดับ 3 คือเดือนละ 1199.01 บาท และอันดับสุดท้ายคือนักศึกษามหาวิทยาลัยกรุงเทพ เสียค่าใช้จ่ายเดือนละ 1032.14 บาท

จะเห็นได้ว่า ค่าใช้จ่ายนักศึกษาในมหาวิทยาลัยเอกชนทั้ง 4 แห่ง จะเสียค่าใช้จ่ายในหมวด ค่าใช้จ่ายส่วนตัวเกี่ยวกับค่าที่พักมากที่สุด ในจำนวนค่าใช้จ่ายทั้งหมด ค่าใช้จ่ายที่จ่ายมากรองลงมาเป็นอันดับ 2 คือ หมวดค่าใช้จ่ายส่วนตัวเกี่ยวกับศึกษา อันดับ 3 คือค่าใช้จ่ายในหมวดค่าใช้จ่ายส่วนตัวเกี่ยวกับเสื้อผ้าเครื่องใช้ ค่ารักษาพยาบาล และอันดับสุดท้ายคือค่าใช้จ่ายในหมวดค่าใช้จ่ายส่วนตัวนอกที่พัก

ตารางที่ 3.3 ค่าเฉลี่ยค่าใช้จ่ายส่วนตัวของนักศึกษาในมหาวิทยาลัยเอกชนในภาคเหนือ
และภาคกลาง ต่อเดือน

ค่าใช้จ่าย	ค่าเฉลี่ยของ ม.ในภาคเหนือ	ค่าเฉลี่ยของ ม.ในภาคกลาง	ค่าเฉลี่ยของนศ. ใน ม.เอกชน ในประเทศไทย
ค่าใช้จ่ายค่าที่พัก	543.253	646.245	603.731
ค่าซักรีด	112.386	142.169	128.805
ค่าใช้จ่ายเบ็ดเตล็ด	526.126	545.996	540.882
ค่าอาหาร	889.206	934.786	922.809
ค่าพาหนะในการเดินทางไปสถาบัน	222.502	235.878	232.901
ค่าพาหนะในตารางเดินทางกลับภูมิลำเนา	123.156	105.934	111.514
ค่าใช้จ่ายเกี่ยวกับความบันเทิง	278.887	351.691	322.449
ค่าใช้จ่ายเกี่ยวกับเครื่องแบบ/ชุดฝึกงาน	97.064	114.669	110.155
ค่าใช้จ่ายเกี่ยวกับการแต่งกายโอกาสอื่นๆ	131.289	136.808	135.380
ค่ารักษาพยาบาล	56.161	61.909	60.576
ค่าอุปกรณ์การศึกษา	67.292	75.930	73.699
รวม	3047.322	3351.171	3252.901
ค่าเล่าเรียนและค่าธรรมเนียม	1337.5	1136.829	1188.346
รวมทั้งสิ้น	4384.822	4488.82	4441.247

จากตารางนี้ แสดงให้เห็นว่านักศึกษาในมหาวิทยาลัยเอกชนในภาคเหนือเสีย
ค่าใช้จ่ายโดยเฉลี่ยต่อคนเดือนละ 4384.822 บาท ส่วนนักศึกษาในมหาวิทยาลัยเอกชนใน
ภาคกลางเสียค่าใช้จ่ายโดยเฉลี่ยต่อคนเดือนละ 4488.82 บาท โดยเสียค่าใช้จ่ายเกี่ยวกับ
ค่าเล่าเรียนและค่าธรรมเนียมเฉลี่ยสูงสุดเป็นอันดับ 1 โดยนักศึกษาในมหาวิทยาลัยทาง
ภาคเหนือเสียค่าใช้จ่ายเฉลี่ยต่อคนเดือนละ 1337.5 บาท นักศึกษาในมหาวิทยาลัยส่วนกลาง
เสียค่าใช้จ่ายเฉลี่ยต่อคนเดือนละ 1136.829 และเสียค่าใช้จ่ายเป็นค่าอาหารเฉลี่ยสูงเป็น

อันดับ 2 คือ นักศึกษาในมหาวิทยาลัยในภาคเหนือ เสียค่าใช้จ่ายเฉลี่ยต่อคนเดือนละ 889.206 บาท นักศึกษาในมหาวิทยาลัยในส่วนกลางเสียค่าใช้จ่ายเฉลี่ยต่อคนเดือนละ 934.786 บาท และเสียค่าใช้จ่ายค่าที่พักเฉลี่ยสูงเป็นอันดับ 3 โดยนักศึกษาในมหาวิทยาลัยในภาคเหนือเสียค่าใช้จ่ายเฉลี่ยต่อคนเดือนละ 543.253 บาท และนักศึกษาในมหาวิทยาลัยในส่วนกลางเสียค่าใช้จ่ายเฉลี่ยเดือนละ 646.245 บาท

PAYAP UNIVERSITY

015947 1
ตารางที่ 3.4 ค่าเฉลี่ยค่าใช้จ่ายส่วนตัวของนักศึกษาในมหาวิทยาลัยเอกชนในภาคเหนือและ
 ส่วนกลางต่อเดือนต่อคน

ค่าใช้จ่าย	มหาวิทยาลัย ในภาคเหนือ	มหาวิทยาลัย ในส่วนกลาง	มหาวิทยาลัย, เอกชนทั้ง4แห่ง ในประเทศไทย
1. ค่าใช้จ่ายส่วนตัวเกี่ยวกับที่พัก			
- ค่าอาหาร	889.206	934.786	922.809
- ค่าที่พัก	543.253	646.245	603.731
- ค่าซักผ้า	112.386	142.169	128.805
รวม	1544.845	1723.199	1655.344
2. ค่าใช้จ่ายส่วนตัวนอกที่พัก			
- ค่าพาหนะไป-กลับสถาบัน	222.502	235.858	232.901
- ค่าพาหนะไป-กลับภูมิภาคอื่นๆ	123.156	105.934	111.514
- ค่าบันเทิง	278.887	351.691	332.449
รวม	624.545	693.483	676.864
3. ค่าใช้จ่ายส่วนตัวเกี่ยวกับเสื้อผ้า เครื่องใช้การพยาบาล			
- ค่าพยาบาลพยาบาล	56.161	61.909	60.576
- ค่าเครื่องแบบชุดฝึก	97.064	114.669	110.155
- ค่าเครื่องแต่งกายโอกาสต่างๆ	131.289	136.808	135.380
- ค่าใช้จ่ายเบ็ดเตล็ด	529.126	545.996	540.882
รวม	813.640	859.382	846.993
4. ค่าใช้จ่ายส่วนตัวเกี่ยวกับการศึกษา			
- ค่าเช่าเรียนค่าธรรมเนียมค่าบำรุง	1337.5	1136.829	1188.346
- ค่าอุปกรณ์การศึกษา	67.292	75.928	73.699
รวม	1404.792	1212.757	1262.045
รวมทั้งสิ้น	4384.822	4488.82	4441.247

แต่เมื่อคิดคำนวณเฉพาะค่าใช้จ่ายส่วนตัวที่นักศึกษาจำเป็นต้องเสียเป็นประจำทุกเดือนซึ่งไม่รวมถึงค่าเช่าเรียนค่าธรรมเนียมค่าบำรุง ซึ่งนักศึกษาต้องจ่ายในทันทีแล้วจะเห็นว่านักศึกษามหาวิทยาลัยเอกชนทั้ง 4 แห่ง ต้องเสียค่าใช้จ่ายในส่วนนี้ต่อคนเดือนละ 3252.90 บาท โดยนักศึกษาในส่วนกลางจะเสียค่าใช้จ่ายเดือนละ 5351.171 บาท และนักศึกษาในภาคเหนือจะเสียค่าใช้จ่ายเดือนละ 3047.323 บาท ซึ่งน้อยกว่านักศึกษาในส่วนกลาง

และเมื่อพิจารณาเป็นหมวด ๆ จะเห็นว่า

- ค่าใช้จ่ายในหมวดที่ 1 คือค่าใช้จ่ายส่วนตัวเกี่ยวกับที่พักนั้น นักศึกษาในภาคเหนือจะเสียเดือนละ 1544.85 บาท นักศึกษาในส่วนกลางจะเสียเฉลี่ยเดือนละ 1723.20 บาท ซึ่งสูงกว่ารายจ่ายของนักศึกษาในภาคเหนือ เมื่อคำนวณเป็นค่าใช้จ่ายของนักศึกษาในมหาวิทยาลัยเอกชนในประเทศไทยนักศึกษาค่าใช้จ่ายจะเสียเดือนละ 1655.344 บาท
- ค่าใช้จ่ายในหมวดที่ 2 คือค่าใช้จ่ายส่วนตัวนอกที่พัก นักศึกษาในภาคเหนือจะเสียเดือนละ 624.55 บาท ส่วนนักศึกษาในส่วนกลางจะเสียเดือนละ 693.48 บาท ซึ่งสูงกว่าของนักศึกษาในภาคเหนือ เมื่อคิดเป็นค่าใช้จ่ายของนักศึกษาในมหาวิทยาลัยเอกชนในประเทศไทย นักศึกษาจะเสียค่าใช้จ่ายในหมวดนี้โดยเฉลี่ยเดือนละ 676.86 บาท
- ค่าใช้จ่ายในหมวดที่ 3 คือค่าใช้จ่ายส่วนตัวเกี่ยวกับเสื้อผ้า ค่ารักษาพยาบาล นักศึกษาในภาคเหนือจะเสียเดือนละ 813.64 บาท นักศึกษาในส่วนกลางจะเสียเฉลี่ยเดือนละ 895.382 บาท ซึ่งสูงกว่านักศึกษาในภาคเหนือ เมื่อคำนวณเป็นค่าใช้จ่ายของนักศึกษาในมหาวิทยาลัยเอกชนในประเทศไทยจะเสียค่าใช้จ่ายเดือนละ 847 บาท
- ค่าใช้จ่ายในหมวดที่ 4 คือค่าใช้จ่ายส่วนตัวเกี่ยวกับการศึกษา นักศึกษาในภาคเหนือเสียเดือนละ 1404.79 บาท นักศึกษาในส่วนกลางเสียเดือนละ 1212.76 บาท เมื่อคำนวณค่าใช้จ่ายของนักศึกษามหาวิทยาลัยเอกชนในภาคกลางจะเสียเดือนละ 1262.05 บาท

เพื่อเปรียบเทียบว่าค่าใช้จ่ายต่าง ๆ ของแต่ละมหาวิทยาลัยนั้นมีความแตกต่างกันทางสถิติหรือไม่ จึงได้นำมาเปรียบเทียบกันโดยใช้ one way analysis of variance

ตารางที่ 3.5 เปรียบเทียบค่าใช้จ่ายส่วนตัวของนักศึกษามหาวิทยาลัยเอกชนทั้ง 4 แห่งโดยใช้ one way ANOVA จำนวนหาค่าความแปรปรวนแบบตรงทางเดียว เพื่อทดสอบความมีนัยสำคัญระดับค่าเฉลี่ยของค่าใช้จ่ายต่าง ๆ โดยมีระดับนัยสำคัญที่ .05

ค่าใช้จ่าย	ค่า F-Test จากการศึกษา	ค่า F จากตาราง $\alpha = .05$	ค่า F จากตาราง $\alpha = .01$
ค่าใช้จ่ายค่าที่พัก	6.67405*	2.60	3.78
ค่ารถที่รื้อ	2.60443*	2.60	3.78
ค่าใช้จ่ายเบ็ดเตล็ด	1.51255	2.60	3.78
ค่าอาหาร	.702239	2.60	3.78
ค่าพาหนะในการเดินทางไปยังสถาบัน	2.89120*	1.60	3.78
ค่าพาหนะในการเดินทางกลับภูมิลำเนา	6.72729**	2.60	3.78
ค่าใช้จ่ายเกี่ยวกับความบันเทิง	11.1016**	2.60	3.78
ค่าใช้จ่ายเกี่ยวกับเครื่องแบบ/ชุดปฏิบัติงาน	11.0243**	2.60	3.78
ค่าใช้จ่ายเกี่ยวกับการแต่งกายโอกาสอื่นๆ	3.02114*	2.60	3.78
ค่ารักษาพยาบาล	1.79984	2.60	3.78
ค่าอุปกรณ์การศึกษา	5.15210**	2.60	3.78
ค่าเช่าเรียนและค่าธรรมเนียม	-102.8825	2.60	3.78

หมายเหตุ * หมายถึง มีนัยสำคัญที่ $\alpha = 0.05$
 หมายถึง มีนัยสำคัญที่ $\alpha = .01$

จากการวางวิเคราะห์ได้ว่า ค่าใช้จ่ายเบ็ดเตล็ด ค่าอาหาร ค่ารักษาพยาบาล และค่าเช่าเรือน ค่าธรรมเนียมของนักศึกษาในมหาวิทยาลัยเอกชนทั้ง 4 ไม่แตกต่างกันอย่างมีนัยสำคัญทางสถิติที่ .05 และค่าชักรีด ค่าพาหนะเดินทางไปกลับสถาบัน ค่าเครื่องแต่งกาย โอกาสอื่นของนักศึกษาในมหาวิทยาลัยเอกชนทั้ง 4 สถาบันไม่แตกต่างกันอย่างมีนัยสำคัญที่ระดับ .01

ในส่วนค่าใช้จ่ายในเรื่องค่าใช้จ่ายค่าที่พัก ค่าชักรีด ค่าพาหนะเดินทางไปกลับสถาบัน ค่าพาหนะในการเดินทางไปกลับภูมิภาค ค่าใช้จ่ายเกี่ยวกับบันเทิง ค่าเครื่องแบบ ชุดฝึก ค่าแต่งกายโอกาสอื่น ๆ ของนักศึกษาในมหาวิทยาลัยเอกชนทั้ง 4 แห่ง มีความแตกต่างกันอย่างมีนัยสำคัญทางสถิติที่ระดับ .05 และค่าใช้จ่ายค่าพัก ค่าพาหนะเดินทางไปกลับสถาบัน ค่าบันเทิง ค่าเครื่องแบบชุดฝึก ค่าอุปกรณ์การศึกษามีความแตกต่างกันอย่างมีนัยสำคัญทางสถิติที่ระดับ .01 ดังนั้นจึงใช้ S-method ของ Scheffé เปรียบเทียบความแตกต่าง ระหว่างมหาวิทยาลัยทางภาคเหนือและส่วนกลาง

ตารางที่ 3.6 การเปรียบเทียบค่าใช้จ่ายส่วนตัวของนักศึกษาในมหาวิทยาลัยเอกชนในภาคเหนือ และส่วนกลาง โดยการใช้ S-method ของ Scheffe

ค่าใช้จ่าย	ค่าcontrast	พ. $\alpha = .05$ Criticle ratio	พ. $\alpha = .10$ criticle ratio
ค่าที่พัก	3.803974**	2.49791	3.12
ค่าชักรีด	2.4810208	2.49791	3.12
ค่าพาหนะในการเดินทางไปสถานี	1.2306166	2.49791	3.12
ค่าพาหนะในการเดินทางกลับภูมิลำเนา	2.024672	2.49791	3.12
ค่าใช้จ่ายเกี่ยวกับความบันเทิง	4.5637058**	2.49791	3.12
ค่าใช้จ่ายเกี่ยวกับเครื่องแบบชุดฝึกงาน	4.6987**	2.49791	3.12
ค่าใช้จ่ายเกี่ยวกับการแต่งกายโอกาสอื่น ๆ	1.0785833	2.49791	3.12
ค่าอุปกรณ์การศึกษา	3.2355685	2.49791	3.12

หมายเหตุ * หมายถึง มีนัยสำคัญที่ $\alpha = 0.05$

** หมายถึง มีนัยสำคัญที่ $\alpha = 0.01$

แสดงว่าในส่วนของการใช้จ่ายเรื่องค่าชักรีด ค่าพาหนะในการเดินทางไปสถานี ค่าพาหนะในการเดินทางกลับภูมิลำเนา ค่าใช้จ่ายเกี่ยวกับการแต่งกายโอกาสอื่น ๆ ของนักศึกษาในมหาวิทยาลัยเอกชนในภาคเหนือ และส่วนกลางไม่แตกต่างกันอย่างมีนัยสำคัญทางสถิติที่ .05 และ .01

ส่วนในเรื่องค่าใช้จ่าย ค่าที่พัก ค่าใช้จ่ายเกี่ยวกับความบันเทิง ค่าเครื่องแบบชุดฝึกงาน และค่าอุปกรณ์การศึกษา ของนักศึกษาในมหาวิทยาลัยเอกชนในภาคเหนือและส่วนกลางแตกต่างกันอย่างมีนัยสำคัญทางสถิติ .05 และ .01

และจากตารางที่ 2 จะเห็นได้ว่า ค่าใช้จ่ายในเรื่องค่าที่พัก ค่าใช้จ่ายเกี่ยวกับความบันเทิง ค่าเครื่องแบบ ชุดฝึกงานและค่าอุปกรณ์การศึกษาของนักศึกษาในส่วนกลางสูงกว่าค่าใช้จ่ายของนักศึกษาในภาคเหนืออย่างมีนัยสำคัญที่ .05

ตอนที่ 2

การเปรียบเทียบค่าใช้จ่ายที่มหาวิทยาลัยเอกชนในแต่ละแห่งลงทุน
ในด้านการศึกษากับค่าใช้จ่ายที่นักศึกษาเป็นผู้อย่างทุน

~~ตารางที่ 3.7~~ ค่าใช้จ่ายที่มหาวิทยาลัยเอกชนใช้ในการดำเนินงานคหมี

กองทุน	ม.พายัพ	ม.หอการค้า	ม.กรุงเทพ	ม.ธุรกิจ
กองทุนทั่วไป(รวมค่าเสื่อมราคา)	24,088,417	37,084,838	45,135,316.07	-
กองทุนทรัพย์สินถาวร	4,491,963	4,385,899	2,574,540.30	-
กองทุนสงเคราะห์	3,378,495	1,268,417	5,001,661.21	-
กองทุนวิจัยและห้องสมุด	1,514,581	1,772,134	374,515.05	-
รวม	33,473,456	44,511,288	53,086,032.63	-
จำนวนนักศึกษา	2,603	6,060	6,404	-
ค่าใช้จ่ายต่อหัวคหมี	12,859.56	7,345.09	8,263.70	-

จากตาราง มหาวิทยาลัยพายัพใช้จ่ายในกองทุนทั่วไปปีละ 24,088,417 บาท กองทุนทรัพย์สินถาวรปีละ 4,491,963 บาท กองทุนสงเคราะห์ปีละ 3,378,495 บาท กองทุนวิจัยและห้องสมุดปีละ 1,514,581 บาท ดังนั้นมหาวิทยาลัยพายัพใช้จ่ายในการดำเนินงานปี 2528 เป็นเงิน 33,473,456 บาท เป็นคหมีเฉลี่ยต่อคนคหมีแล้ว มหาวิทยาลัยพายัพเสียค่าใช้จ่ายปีละ 12,859.56 บาท

มหาวิทยาลัยหอการค้า ใช้จ่ายในกองทุนทั่วไปปีละ 37,084,838 บาท กองทุนทรัพย์สินถาวรปีละ 4,385,899 บาท กองทุนสงเคราะห์ปีละ 1,268,417 บาท กองทุนวิจัยและห้องสมุดปีละ 1,772,134.40 บาท ดังนั้นมหาวิทยาลัยหอการค้าใช้จ่ายในการดำเนินงานปี 2528 เป็นเงิน 44,511,288.40 บาท โดยเฉลี่ยต่อคนนักศึกษาหนึ่งคนปีละ 7,345.09 บาท

มหาวิทยาลัยกรุงเทพ ใช้จ่ายในกองทุนทั่วไปปีละ 45,135,316.07 บาท
กองทุนทรัพย์สินถาวรปีละ 2,574,540.30 บาท กองทุนสงเคราะห์ปีละ 5,001,661.21
กองทุนวิจัยและห้องสมุดปีละ 374,515.05 บาท ทั้งนี้มหาวิทยาลัยกรุงเทพเสียดำเนินการ
ปี 2528 เป็นเงิน 53,086,032.63 บาท โดยเฉลี่ยต่อนักศึกษาหนึ่งคนปีละ 8,263.70 บาท
มหาวิทยาลัยธุรกิจบัณฑิต ไม่ทราบข้อมูลเนื่องจากไม่ได้รับความร่วมมือในการ
เก็บข้อมูล

~~ตารางที่ 3.8~~ ใช้จ่ายที่ทางมหาวิทยาลัยเอกชนทั้ง 4 แห่ง ใช้ในการดำเนินการจัดการ
เรียนการสอนของนักศึกษาทุกคน ปีละ

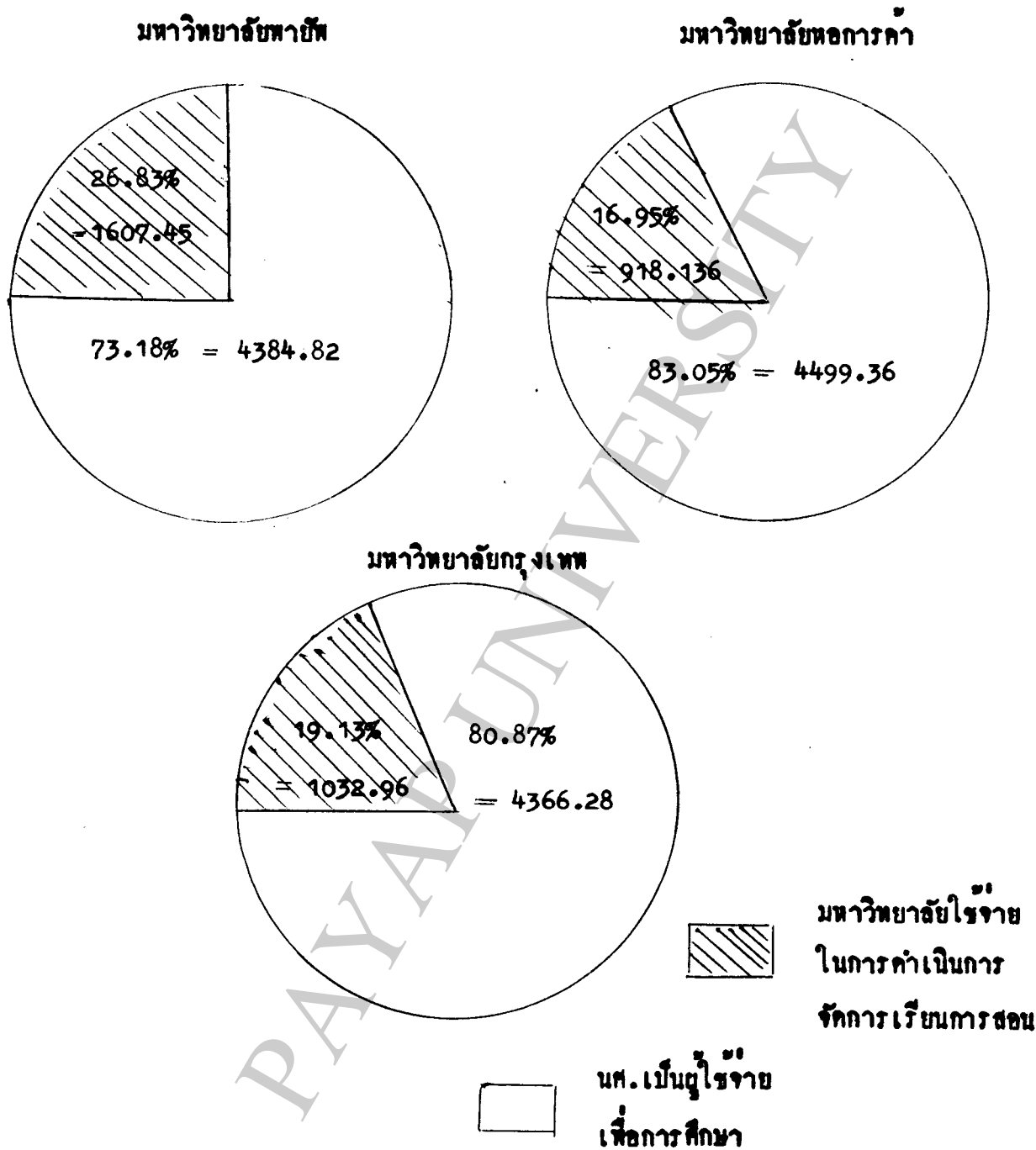
	ม.พายัพ	ม.หอการค้า	ม.กรุงเทพ	ม.ธุรกิจฯ
ปี / ทอคน	12,859.56	7,345.09	8,263.70	-
เดือน / ทอคน	1,607.445	908.13625	1,032.9625	(ไม่ได้รับข้อมูล)

~~ตารางที่ 3.9~~ เปรียบเทียบค่าใช้จ่ายในส่วนที่มหาวิทยาลัยเป็นผู้ลงทุนและค่าใช้จ่ายใน
ส่วนที่นักศึกษาเป็นผู้ลงทุนต่อเดือน

	ม.พายัพ	%	ม.หอการค้า	%	ม.กรุงเทพ	%	ม.ธุรกิจฯ
ม. เป็นผู้ลงทุน	1607.445	26.83	918.136	16.95	1032.963	19.13	-
นศ. เป็นผู้ลงทุน	4384.82	73.18	4499.360	83.05	4366.276	80.87	4577.779
รวมเป็นการลงทุน ในการศึกษา 1 เดือน	5992.27	100	5417.496	100	5399.239	100	-

เมื่อเปรียบเทียบเป็นสัดส่วนระหว่างมหาวิทยาลัยเป็นผู้ลงทุนและในส่วนที่นักศึกษา
เป็นผู้ลงทุน จะได้ว่าดังนี้

แผนภาพที่ 3.6 สัดส่วนการลงทุนการศึกษาระหว่างมหาวิทยาลัยเป็นผู้ลงทุนและในส่วนที่นักศึกษาเป็นผู้ลงทุน



แสดงให้เห็นว่า มหาวิทยาลัยพายัพลงทุนในการจัดการศึกษาร้อยละ 26.83 นักศึกษาจะเป็นผู้ลงทุนร้อยละ 73.18 โดยมหาวิทยาลัยลงทุนเฉลี่ยเดือนละ 1607.445 บาท นักศึกษาจะลงทุนเฉลี่ยเดือนละ 4384.82 บาท มหาวิทยาลัยหอการค้าไทยลงทุนในการจัดการศึกษาร้อยละ 16.95 นักศึกษาจะเป็นผู้ลงทุนร้อยละ 83.05 โดยมหาวิทยาลัยลงทุนเฉลี่ยเดือนละ 918.136 บาท นักศึกษาจะลงทุนเฉลี่ยเดือนละ 4499.360 บาท มหาวิทยาลัยกรุงเทพลงทุนในการจัดการศึกษาร้อยละ 19.13 นักศึกษาจะเป็นผู้ลงทุนร้อยละ 80.87 หางมหาวิทยาลัยลงทุนเฉลี่ยเดือนละ 1032.963 บาท นักศึกษาจะลงทุนเฉลี่ยเดือนละ 4366.276 บาท

เพราะฉะนั้นในการลงทุนทางการศึกษาในมหาวิทยาลัยเอกชนทั้ง 4 แห่ง ซึ่งได้แก่ มหาวิทยาลัยพายัพ มหาวิทยาลัยหอการค้า มหาวิทยาลัยกรุงเทพ เป็น 5992.27 บาท, 5417.496 บาท และ 5399.234 บาท ตามลำดับ

ตารางที่ 3.10 การลงทุนเพื่อการศึกษาของนักศึกษามหาวิทยาลัยเอกชนในประเทศไทย เฉลี่ยปีละ

	จำนวน	ร้อยละ
ค่าใช้จ่ายส่วนตัวนักศึกษา	35529.98	78.92
ค่าใช้จ่ายที่สถาบันจ่าย	9489.42	21.08
รวม	45019.40	100.00

ตารางแสดงการลงทุนการศึกษาใน 1 ปีของนักศึกษามหาวิทยาลัยเอกชนในประเทศไทย ซึ่งการลงทุนการศึกษาจะเสียปีละ 45019.40 บาท โดยคิดในส่วนของนักศึกษาลงทุนร้อยละ 78.92 ในส่วนที่สถาบันลงทุนร้อยละ 21.08

ตอนที่ 3

การวิเคราะห์ปัญหาทางการเงินของนักศึกษา และแนวโน้มค่าใช้จ่ายส่วนตัวในอนาคต

ตารางที่ 3.11 สถานภาพทางการเงินของนักศึกษาประจำเดือน

มหาวิทยาลัย	ไม่พอใช้ ทุกเดือน		ไม่พอใช้เป็น บางเดือน		พอใช้		เหลือเก็บ		รวม	ไม่ออก ความเห็น
	จำนวน	%	จำนวน	%	จำนวน	%	จำนวน	%		
ม.พายัพ	47	16.26	139	48.10	72	26.99	25	8.65	289	7
ม.หอการค้า	45	15.10	139	46.65	81	27.18	33	11.07	298	4
ม.กรุงเทพ	30	11.54	135	51.92	67	25.77	28	10.77	260	-
ม.ธุรกิจบัณฑิตย์	55	19.30	123	43.16	79	27.72	28	9.82	285	10
รวม	177	15.64	536	47.35	305	26.94	114	10.07	1132	21

ในการพิจารณาเรื่องสถานภาพทางการเงินของนักศึกษาในครั้งนี้ ผู้วิจัยได้แบ่งการพิจารณาออกเป็น 3 ประเภทคือ ไม่พอใช้ พอใช้ และเหลือเก็บ

จากตารางที่ 3.11 นี้ ปรากฏว่านักศึกษามหาวิทยาลัยพายัพ, มหาวิทยาลัยหอการค้า, มหาวิทยาลัยกรุงเทพ และมหาวิทยาลัยธุรกิจบัณฑิตย์มีสถานภาพทางการเงินในแต่ละเดือนไม่พอใช้เพียงบางเดือนในอัตราร้อยละ 48.10, 46.65, 51.92 และ 43.16 ตามลำดับ เป็นที่น่าสังเกตว่านักศึกษามหาวิทยาลัยกรุงเทพ มีสถานภาพทางการเงินไม่พอใช้เพียงบางเดือนมากที่สุดเป็นอันดับ 1 ถึงร้อยละ 51.92 และนักศึกษามหาวิทยาลัยธุรกิจบัณฑิตย์มีสถานภาพทางการเงินในแต่ละเดือนไม่พอใช้เพียงบางเดือนน้อยที่สุดคิดเป็นร้อยละ 43.16 สำหรับนักศึกษามหาวิทยาลัยพายัพและนักศึกษามหาวิทยาลัยหอการค้า อยู่ในอัตราที่ใกล้เคียงกัน (ร้อยละ 48.10% 46.65)

เข้า สหัชชีย์ (2524) ได้วิจัยพบว่า ประมาณครึ่งหนึ่งมีเงินไม่พอใช้เพียงบางเดือน และร้อยละ 15.5 ไม่พอใช้ทุกเดือน

อันดับ 2 ได้แก่การมีเงินไร้พอก็ ร้อยละ 26.94 อันดับ 3 คือ ไม่พอใช้ทุกเดือน ร้อยละ 15.64 และอันดับสุดท้ายได้แก่ เหลือเก็บ ร้อยละ 10.07 ซึ่งแต่ละมหาวิทยาลัยอยู่ในอัตราร้อยละที่ใกล้เคียงกันมาก แต่เป็นที่น่าสังเกตอยู่ประเด็นหนึ่งคือ สถานภาพทางการเงินในแต่ละเดือนไม่พอใช้ทุกเดือน ของนักศึกษามหาวิทยาลัยธุรกิจบัณฑิตย์ เป็นอันดับสูงสุด ร้อยละ 19.30 และอันดับต่ำสุดคือ นักศึกษามหาวิทยาลัยกรุงเทพ ร้อยละ 12

โดยสรุปอาจจำแนกตารางที่ 3.11 เป็น 2 สถานภาพเพื่อให้นักศึกษา ข้อมูลได้ชัดเจนยิ่งขึ้นโดยการรวมเอาสถานภาพทางการเงินในแต่ละเดือนไม่พอใช้ทุกเดือน กับไม่พอใช้เป็นบางเดือน เข้าด้วยกัน เป็นสถานภาพทางการเงินไม่พอใช้ และรวมเอาสถานภาพทางการเงินในแต่ละเดือนพอค้ำก็ เหลือเก็บ เข้ามาด้วยกันเป็นสถานภาพทางการเงินพอใช้ ดังตารางที่ 3.12

ตารางที่ 3.12 จำนวนและร้อยละของสถานภาพการเงินของนักศึกษา

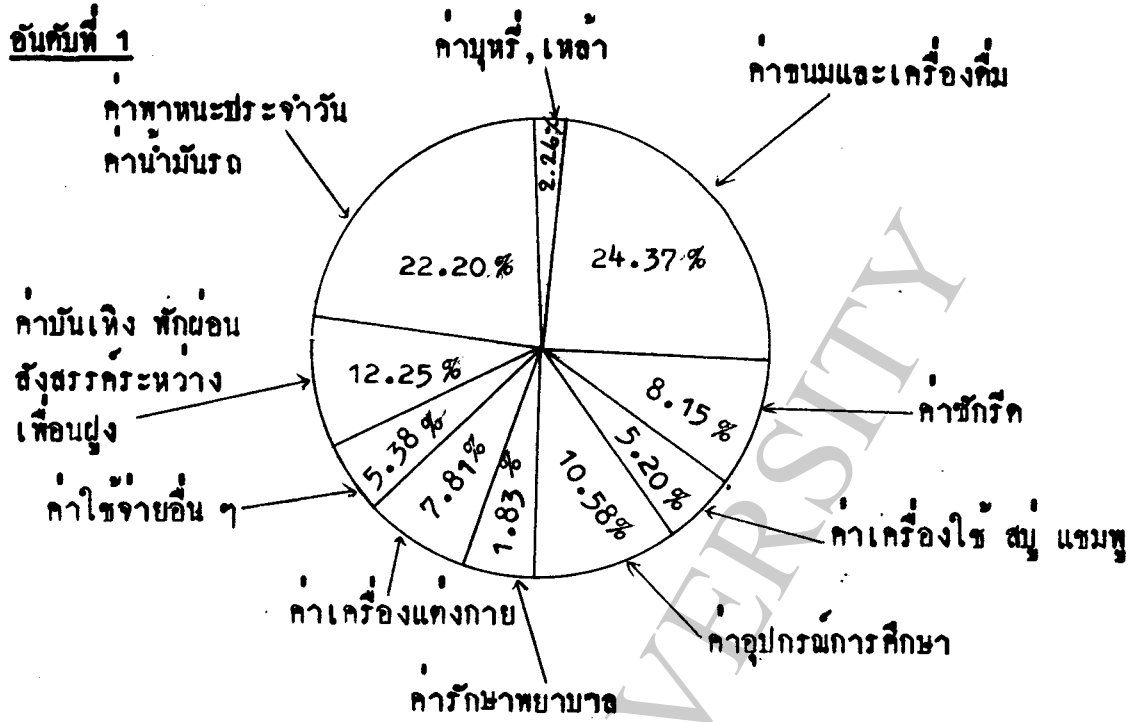
ชื่อมหาวิทยาลัย	ไม่พอใช้		พอใช้		รวม		ไม่ออกความเห็น
	จำนวน	%	จำนวน	%	จำนวน	%	
ม.พายัพ	186	64.36	103	35.64	289	100	7
ม.หอการค้า	184	61.74	114	38.26	298	100	44
ม.กรุงเทพ	165	63.46	95	36.54	260	100	-
ม.ธุรกิจบัณฑิตย์	178	62.46	107	37.54	285	100	10
รวม	713	62.99	419	37.01	1132	100	21

จากตารางที่ 3.12 นักศึกษามหาวิทยาลัยพายัพ, มหาวิทยาลัยหอการค้า มหาวิทยาลัยกรุงเทพ และมหาวิทยาลัยธุรกิจบัณฑิตย์ มีสถานภาพทางการเงินในแต่ละเดือนไม่พอใช้ร้อยละ 64.36, 61.74, 63.46 และ 62.46 ตามลำดับ ส่วนที่เหลือมีสถานภาพทางการเงินพอใช้ ร้อยละ 35.64, 38.26, 36.54 และ 37.54 ตามลำดับ (โดยได้คิดจากจำนวนผู้ออกความเห็นเท่านั้น)

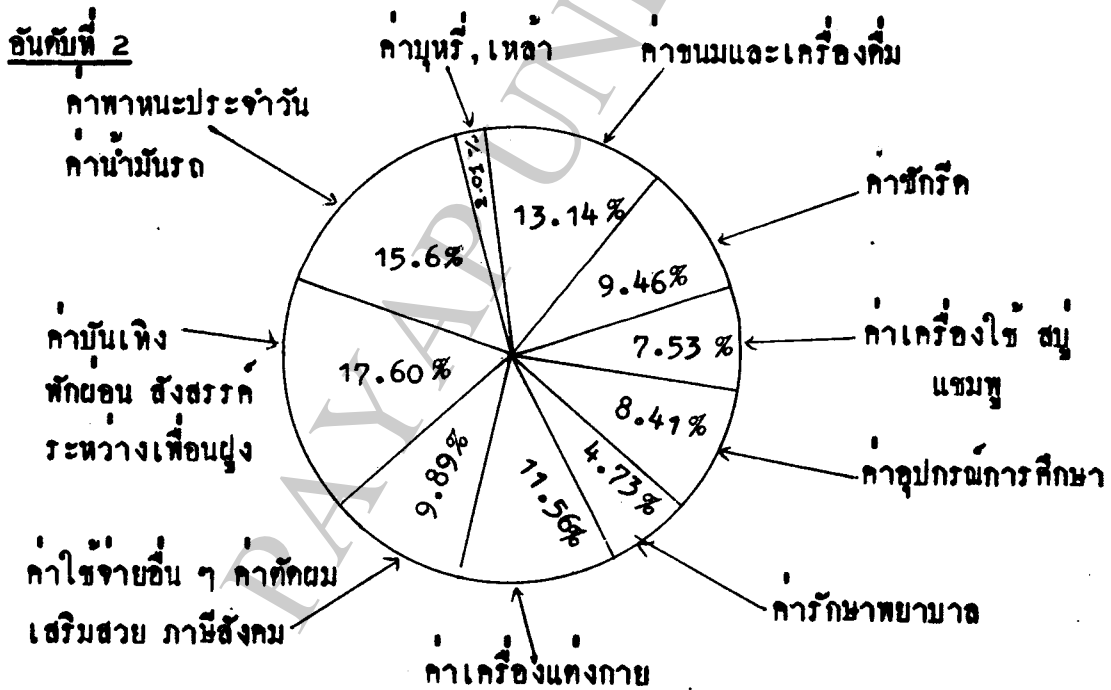
ผลการวิเคราะห์ตารางที่ 3.12 ปรากฏว่า นักศึกษามหาวิทยาลัยเอกชนทั้ง
4 สถาบัน โดยเฉลี่ย 2 ใน 3 หรือร้อยละ 62.99 มีสถานภาพทางการเงินไม่
พอใช้ ส่วนที่เหลือประมาณ 1 ใน 3 ร้อยละ 37.10 มีสถานภาพทางการเงิน
พอใช้ ทั้งนี้ อาจมีหลายสาเหตุ เช่น การจัดสรรการใช้เงินของนักศึกษา หรือยังมีค่าใช้จ่าย
อื่น ๆ ที่มีความสำคัญ หรือจำเป็นนอกเหนือไปจากค่าเช่าเรียน ค่าอาหาร และค่าที่พัก
อันถือเป็นค่าใช้จ่ายที่ไม่เกี่ยวกับการศึกษา เช่น ค่าเครื่องแต่งตัว ค่าเครื่องสำอาง
เครื่องประดับ ค่าบุตรี-เต๋า ค่าหนังสืออ่านเล่น ภาษีสังคม เช่น ค่าของขวัญ ค่าทำบุญ
งานเลี้ยง ค่ารักษาพยาบาล ยารักษาโรค ค่าชก๊อค นอกจากนี้ อาจเป็นค่าบันเทิงพักผ่อน
หย่อนใจสังสรรค์กับเพื่อนฝูง และค่าพาหนะประจำวันรวมทั้งค่าน้ำมันรถ จากการติดตาม
ศึกษาถึงความสำคัญเกี่ยวกับค่าใช้จ่ายที่นอกเหนือจากค่าใช้จ่ายเรื่องที่พักอาศัยและอาหาร
โคยให้นักศึกษาจัดลำดับความสำคัญมา 3 ลำดับ ใน 3 ลำดับนี้มีผู้ไม่ออกความเห็นเพียง
ร้อยละ .95 ถึง 2 ในการศึกษาข้อมูลจึงได้ศึกษาจากผู้ที่ออกความเห็นเท่านั้น
ดังตารางที่ 3.13

แผนภาพที่ 3.7 แสดงถึงการจัดอันดับของนักศึกษาที่ให้ความสำคัญเกี่ยวกับค่าใช้จ่ายต่าง ๆ ยกเว้นค่าที่พักและค่าอาหาร

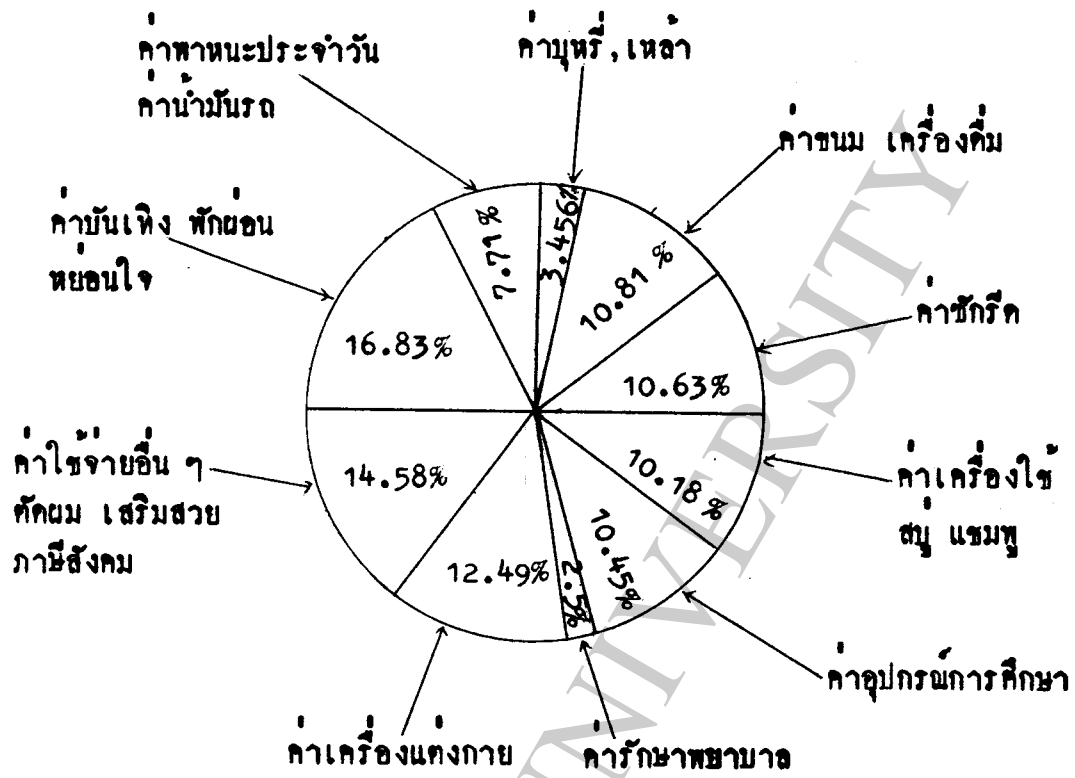
อันดับที่ 1



อันดับที่ 2



อันคัมที่ 3



จากผลการวิเคราะห์ตารางที่ 3.1 นักศึกษาได้ให้ความสำคัญเกี่ยวกับ
ค่าใช้จ่ายที่นอกเหนือจากค่าใช้จ่ายในเรื่องที่พักอาศัย และค่าอาหารมา 3 อันดับ โดย
อันดับที่ 1 จะขอนำมาพิจารณา 3 ประเภทแรกของค่าใช้จ่ายดังกล่าว

นักศึกษามหาวิทยาลัยพายัพให้ความสำคัญเกี่ยวกับค่าใช้จ่ายที่นอกเหนือ
จากค่าใช้จ่ายในเรื่องที่พักอาศัย และอาหารในอันดับที่ 1 เป็นเรื่องของค่าพาหนะ
ประจำวัน รวมทั้งค่าน้ำมันรถ ร้อยละ 25 ทั้งนี้อาจเป็นเพราะมหาวิทยาลัยพายนอก
เมือง ประกอบนักศึกษาส่วนใหญ่จะใช้รถส่วนตัว ทั้งรถยนต์และรถจักรยานยนต์มาก
ต้องเสียค่าน้ำมันรถอยู่ตลอดอีกทั้งมีสถานที่เรียนถึง 3 แห่ง (ส่วนใหญ่จะใช้ 2 เขต)
ขณะเดียวกันก็มีบริการรถโดยสาร ซึ่งจะค่อนข้างขึ้นรถบริการที่เขตรีสว่างวาลมาลงที่
เขตแม่คาวซึ่งเป็นเขตศูนย์รวมการศึกษาโดยบางคนจะต้องขึ้นรถ จากที่พักและมา

ขึ้นรถโดยสารที่เขตรีสว่างวาล คอไปที่เขตแม่คาวอีกที รองลงมาได้แก่ค่าขนมและ
เครื่องดื่มร้อยละ 22.64 ถัดมาเป็นค่าซักรีด ร้อยละ 11.82 ทั้งนี้อาจเป็นเพราะมีบริการ
รับซักรีดในอัตราที่ถูก ในปัจจุบันนี้สถานที่รับบริการซักรีดของเชียงใหม่มีมากซึ่งกำลังแข่ง
ขันกัน

นักศึกษามหาวิทยาลัยหอการค้าให้ความสำคัญในเรื่องค่าขนมและเครื่องดื่ม
ร้อยละ 26.84 ซึ่งเป็นเรื่องปกติวิสัยที่นักศึกษาอยู่ในวัยกำลังกิน ประกอบกับการโฆษณา
ทางโทรทัศน์วิทยุ และหนังสือ ทุ่มเทในเรื่องสินค้าประเภทนี้ แข่งขันกันมากผลิตภัณฑ์
เครื่องดื่มแปลก ๆ ใหม่ ๆ มากมาย ซึ่งเป็นที่สนใจในสังคมนักศึกษาวัยรุ่นที่กำลังกิน
อันดับรองลงมาเป็นค่าพาหนะประจำวันรวมทั้งค่าน้ำมันรถ ร้อยละ 22.84 และค่าอุปกรณ์
การศึกษาร้อยละ 10.98 ซึ่งเป็นสิ่งที่ที่นักศึกษายังให้ความสำคัญในเรื่องนี้ ซึ่งถือว่าเป็น
สิ่งจำเป็นในการศึกษาในระดับอุดมศึกษา

นักศึกษามหาวิทยาลัยกรุงเทพให้ความสำคัญในเรื่องค่าขนมและเครื่องดื่ม
ร้อยละ 23.46 รองลงมาเป็นค่าน้ำมันแก๊สหย่อนหย่อนใจสังสรรค์ระหว่างเพื่อนฝูงคิดเป็นร้อยละ
20 ซึ่งถือเป็นที่ยอมรับกันอยู่แล้วว่าสังคมในปัจจุบันนี้มีสถานบันเทิงรื่นรมย์มากโดยเฉพาะอย่าง
ยิ่งในกรุงเทพมหานคร จะมีบริการประเภทนี้มากที่สุด ในขณะเดียวกันนักศึกษาเป็นวัย
กำลังรักสนุกสนาน ประกอบกับการมีเพื่อนฝูงมากจึงเป็นสิ่งเอื้อต่อการร่วมสนุกสนานบันเทิง
รื่นรมย์กันมากเป็นปกติวิสัย และถัดมาเป็นค่าพาหนะประจำวันรวมทั้งค่าน้ำมันรถร้อยละ 19.23

นักศึกษามหาวิทยาลัยธุรกิจบัณฑิตย์ให้ความสำคัญในเรื่องค่าพาหนะประจำวัน รวมทั้งค่าน้ำมันรถยนต์ 21.35 เช่นเดียวกับมหาวิทยาลัยพายัพ ทั้งนี้เพราะมี 2 วิทยาการ วิทยาการ 1 ตั้งอยู่ที่ แขวงสามเสนใน เขตพญาไท วิทยาการ 2 ตั้งอยู่ที่ประชาชื่น ริมคลองพระปาลางเขต ซึ่งจะต้องเสียค่าพาหนะประจำวันรวมทั้งค่าน้ำมันรถมากเป็นธรรมดา รองลงมาได้แก่ค่าขนม และเครื่องคัมร้อยละ 20.41 ถัดมาเป็นค่าอุปกรณ์การศึกษา ร้อยละ 12.21

อาจสังเกตได้ว่านักศึกษาทั้ง 4 สถาบันให้ความสำคัญ ค่าขนม และ เครื่องคัม เป็นอันดับ 1 หรือร้อยละ 24.43 ทั้งนี้อาจเป็นเพราะส่วนใหญ่จะเป็นนักศึกษาหญิงที่เหมือนหญิงไทยทั่วไป ชอบทานของขมเคี้ยว จุกจิก ประกอบกับมีการโฆษณาการห่มเห สิ้นค่าประเภทขนม และเครื่องคัมเป็นจำนวนมาก มีขายทุกหนทุกแห่ง ทั้งร้านแผงลอย ทั้งโต๊ะตัวเคี้ยวขายไปจนเป็นร้านรวงใหญ่โตยิ่งในสถาบันการศึกษามีร้านขายขนมและ เครื่องคัมมากมาย ง่ายต่อการซื้อรับประทาน รองลงมาเป็นค่าพาหนะประจำวันรวมทั้งค่าน้ำมันรถร้อยละ 22.20 ซึ่งถือเป็นสิ่งจำเป็นสำหรับชีวิตนักศึกษา เพราะแต่ละสถาบันก็อยู่ห่างไกลจากที่พัก และสถาบันบางแห่งเช่นมหาวิทยาลัยพายัพกับธุรกิจบัณฑิตย์ มีสถานที่เรียนถึง 2 แห่ง และบางทีต้องนั่งรถโดยสาร หลายทอด กว่าที่จะถึงสถาบันเรียน และ บางคนมีรถส่วนตัวใช้ ซึ่งไม่เฉพาะแต่ขับรถมาเรียนหนังสือเท่านั้น ยังใช้ในการกิจอื่น ๆ หรือใช้เที่ยวพักผ่อนหย่อนใจมันเหิงเหิงรรมย์และสังสรรค์ระหว่างเพื่อนฝูง ทั้งนี้เพราะเป็น อันดับรองต่อไปได้แก่ ค่ามันเหิงพักผ่อนสังสรรค์กับเพื่อนฝูงร้อยละ 12.22 ซึ่งถือเป็น พฤติวิสัยที่วัยรุ่นซึ่งมีเพื่อนฝูงมากประกอบกับมีสถานมันเหิงมากมาย อีกทั้งปัจจุบันนี้หอพัก ก็ยังจัดสถานบริการมันเหิงให้แก่นักศึกษาและคนที่มาพักอีกควย ขณะเดียวกันจิตใจของ นักศึกษามีใจรักความสนุกสนาน รักเสียงดนตรีและเสียงเพลง และมีเพื่อนฝูงมากมาย ประกอบกับมีสถานี่เฮ้ออ่านวยให้หลาย ๆ อย่าง จึงเป็นไปไคงายที่จะให้นักศึกษาเห็น ความสำคัญในเรื่องนี้มาก แต่เมื่อไคศึกษาถึงข้อมูลในเรื่องที่นักศึกษาให้ความสำคัญ เกี่ยวกับค่านุหรี เหา เพียงร้อยละ 2.25 และอันดับสุดท้ายที่นักศึกษาให้ความสำคัญ น้อยที่สุดคือคัมเป็นร้อยละ 1.82 เป็นค่ายาเวชภัณฑ์ ค่ารักษาพยาบาล ทั้งนี้อาจเป็นเพราะ ทางมหาวิทยาลัยมีสวัสดิการในเรื่องค่ารักษาพยาบาลอย่างทั่วถึง เช่นที่มหาวิทยาลัยพายัพได้ เก็บเงินนักศึกษาเป็นค่าประกันสุขภาพ

นักศึกษาได้ให้ความสำคัญเกี่ยวกับค่าใช้จ่ายที่นอกเหนือจากค่าใช้จ่ายในเรื่องที่พักอาศัย และค่าอาหาร โดยอันดับที่ 2 จะนำมาพิจารณา 3 ประเภทแรกของค่าใช้จ่ายดังกล่าว

นักศึกษามหาวิทยาลัยพายัพให้ความสำคัญเกี่ยวกับค่าใช้จ่ายต่าง ๆ ยกเว้นค่าที่พักอาศัยและค่าอาหารในอันดับที่ 2 คือ ค่าซักรีด คิดเป็นร้อยละ 16.89 รองลงมาได้แก่ค่าขนมและเครื่องดื่ม ร้อยละ 15.87 และค่าพาหนะประจำวันรวมทั้งค่าน้ำมันรถ ร้อยละ 15.54

นักศึกษามหาวิทยาลัยหอการค้าได้ให้ความสำคัญในอันดับที่ 2 คือค่าบันเทิงพักผ่อนหย่อนใจสังสรรค์ระหว่างเพื่อนฝูงร้อยละ 21 รองลงมาได้แก่ค่าเครื่องแต่งกายในโอกาสต่าง ๆ ร้อยละ 15 และค่าพาหนะประจำวันรวมทั้งค่าน้ำมันรถร้อยละ 13

นักศึกษามหาวิทยาลัยกรุงเทพให้ความสำคัญในอันดับที่ 2 คือค่าบันเทิงพักผ่อนหย่อนใจสังสรรค์ระหว่างเพื่อนฝูงซึ่งอยู่ในอันดับแรก เช่นเดียวกับมหาวิทยาลัยหอการค้า หรือร้อยละ 20.93 รองลงมาเป็นค่าขนม และเครื่องดื่ม ร้อยละ 14.72 และค่าพาหนะรวมทั้งค่าน้ำมันรถเท่ากับค่าเครื่องแต่งกายในโอกาสต่าง ๆ ร้อยละ 13.57

นักศึกษามหาวิทยาลัยธุรกิจบัณฑิตย์ให้ความสำคัญของค่าใช้จ่ายดังกล่าวในอันดับที่ 2 คือค่าพาหนะประจำวัน รวมทั้งค่าน้ำมันรถมาเป็นอันดับแรกร้อยละ 20.49 รองลงมาเป็นค่าบันเทิงพักผ่อนหย่อนใจสังสรรค์ระหว่างเพื่อนฝูงร้อยละ 14.58 ถัดมาเป็นค่าขนม-เครื่องดื่ม และค่าเครื่องแต่งกายในโอกาสต่าง ๆ ร้อยละ 10.42

อาจสังเกตได้ว่านักศึกษาทั้ง 4 สถาบันได้ให้ความสำคัญต่อค่าบันเทิงพักผ่อนหย่อนใจสังสรรค์ระหว่างเพื่อนฝูงเป็นอันดับที่ 2 รองลงมาเป็นค่าพาหนะประจำวันรวมทั้งค่าน้ำมันรถร้อยละ 15.67

ถัดมาเป็นค่าขนมและเครื่องดื่ม ร้อยละ 13.14

นอกเหนือจากนี้เป็นค่าเครื่องแต่งกาย ร้อยละ 11.56 นักศึกษาส่วนใหญ่จะเป็นผู้หญิง ซึ่งรักสวยรักงาม ชอบแต่งตัว และสนใจเรื่องน้ํามากเป็นอันดับรองลงมา

นักศึกษาได้ให้ความสำคัญเกี่ยวกับค่าใช้จ่ายอื่น ๆ ที่ยกเว้นค่าที่พักและค่าอาหารในอันดับที่ 3 โดยจะขอยกมาพิจารณาเพียง 3 ประเภท ค่าใช้จ่ายเท่านั้น

นักศึกษามหาวิทยาลัยพายัพได้ให้ความสำคัญเกี่ยวกับค่าใช้จ่ายดังกล่าวในอันดับที่ 3 เป็นค่าบันเทิงพักผ่อนหย่อนใจสังสรรค์ระหว่างเพื่อนฝูงร้อยละ 16.38 ซึ่งเมื่อเปรียบเทียบกับนักศึกษามหาวิทยาลัยอื่นใดนัก หอการค้า กรุงเทพฯ และธุรกิจบัณฑิต ได้ลงความเห็นอย่างเดียวกันที่ได้เลือกค่าบันเทิงพักผ่อนหย่อนใจสังสรรค์ระหว่างเพื่อนฝูงเป็นอันดับแรกของอันดับที่ 3 ในการให้ความสำคัญในเรื่องค่าใช้จ่ายดังกล่าว ได้แก่ร้อยละ 15.33, 16.60 และ 19.13 ตามลำดับ

อันดับรองลงมาของการจัดอันดับที่ 3 ของนักศึกษามหาวิทยาลัยพายัพได้แก่ค่าชักริคร้อยละ 13.65 ซึ่งได้สูงเป็นอันดับแรกของอันดับที่สอง ทั้งนี้อาจเป็นเพราะค่าบริการชักริครถูก และมีอยู่ทั่วไป ตั้งแต่ชั้นนํ้ามหาวิทยาลัยไปจนถึงตามหอพักต่าง ๆ ส่วนใหญ่จะบริการให้ถึงที่พักอีกด้วย ดังมาเป็นค่าใช้จ่ายอื่น ๆ เช่น ค่าตัดผม ค่าเสริมสวย ภาษีสังคม ร้อยละ 13.31 ซึ่งเป็นเรื่องปกคิวิสัยที่นักศึกษาจะให้ความสำคัญในเรื่องนี้อย่างเพราะมีเพื่อนฝูงมาก สังคมสตรีในพายัพก็แข่งขันกันรักสวยรักงาม และมีงานการกิจกรรมอื่น ๆ ที่ต้องเก็บเงินอยู่บ่อย ๆ อีกมาก

นักศึกษามหาวิทยาลัยหอการค้าได้ให้ความสำคัญในอันดับที่ 3 เป็นค่าบันเทิงพักผ่อนหย่อนใจสังสรรค์ระหว่างเพื่อนฝูงแล้วยังให้ความสำคัญในค่าใช้จ่ายอื่น ๆ เช่น ค่าตัดผม เสริมสวย และภาษีสังคม อยู่ในอันดับแรก รองลงมาเป็นค่าเครื่องแต่งกายในโอกาสต่าง ๆ ซึ่งเป็นธรรมดาที่นักศึกษายุ่งส่วนใหญ่จะรักสวยรักงาม จะลงทุนเรื่องนี้ ดังมาเป็นค่าพาหนะประจำวันรวมทั้งค่านํ้ามันรถร้อยละ 11.33

นักศึกษามหาวิทยาลัยกรุงเทพได้ให้ความสำคัญในอันดับที่ 3 เป็นค่าบันเทิงพักผ่อนหย่อนใจสังสรรค์ระหว่างเพื่อนฝูง อันดับแรกร้อยละ 16.60 รองลงมาเป็นค่าใช้จ่ายอื่น ๆ เช่นค่าตัดผม เสริมสวย ภาษีสังคม ร้อยละ 14.67 ดังมาเป็นค่า

อุปกรณ์การศึกษาร้อยละ 12.74 นับว่าเป็นสถาบันหนึ่งในสี่ที่ให้ความสำคัญในเรื่อง
อุปกรณ์การศึกษาติดอันดับ มาตั้งแต่พิจารณาอันดับที่ 2 และที่ 3

นักศึกษามหาวิทยาลัยธุรกิจบัณฑิตย์ให้ความสำคัญของค่าใช้จ่ายเช่นเดียวกับ
นักศึกษามหาวิทยาลัยกรุงเทพ โค้ดแคมป์บันเทิงพักผ่อนหย่อนใจสังสรรค์ระหว่างเพื่อนฝูง
ร้อยละ 19.13 และค่าใช้จ่ายอื่น ๆ เช่นค่าตัดผม ค่าเสริมสวย และภาษีสังคมน้อยละ
16.25 อันดับถัดมาเป็นค่าเครื่องแต่งกายร้อยละ 13.36 แต่ในอันดับที่ 1 และ 2
นักศึกษามหาวิทยาลัยธุรกิจบัณฑิตย์ให้ความสำคัญเป็นเรื่องของค่าพาหนะประจำวัน
รวมทั้งค่าน้ำมันรถทั้งนี้ เป็นไปตามเหตุผลที่อ้างไว้ข้างต้นแล้ว

พอสรุป ได้ว่านักศึกษาทั้ง 4 สถาบันให้ความสำคัญ ค่าบันเทิงและ
พักผ่อนหย่อนใจสังสรรค์ระหว่างเพื่อนฝูงเป็นอันดับที่ 3 หรือร้อยละ 16.83 ในอันดับนี้
ถัดมาเป็นค่าใช้จ่ายอื่น ๆ เช่นค่าตัดผม ค่าเสริมสวย ภาษีสังคม ร้อยละ 14.88 และ
ค่าเครื่องแต่งกายในโอกาสต่าง ๆ ร้อยละ 12.49 ซึ่งเป็นไปโดยปกติวิสัยในการให้
ความสำคัญในเรื่องเหล่านี้เป็นอันดับที่ 3

เมื่อศึกษาพิจารณาในเรื่องค่าใช้จ่ายดังกล่าว ตั้งแต่อันดับที่ 1 จนถึงอันดับ
ที่ 3 จะสังเกตได้ว่าค่าขนมและเครื่องดื่มจะเป็นอันดับที่ 1 ทั้งนี้เพราะค่าขนมและเครื่องดื่ม
เป็นสิ่งที่นักศึกษาต้องใช้บริโภคอยู่ประจำทุกวัน เป็นอาหารว่างหรือบางคนที่รับประทาน
แทนอาหารหรือข้าว โดยเฉพาะในช่วงเช้าจะรับประทานขนม-กาแฟ ส่วนกลางวันและ
ตอนเย็นจะรับประทานข้าวแถมก็มักหาซื้อขนมเครื่องดื่มทานต่อไปอีก โดยเฉพาะนักศึกษา
ผู้หญิง ซึ่งชอบทานและขบเคี้ยวถือเป็นอาหารว่าง ประกอบกับราคายาขนมและเครื่องดื่ม
มีอยู่เป็นจำนวนมากายทอดการซื้อหา อีกทั้งยังมีการโฆษณาขายสินค้าประเภทนี้อย่างทั่วถึง
เพื่อให้มีการบริโภคได้อย่างทั่วถึงเช่นกัน และ ค่าบันเทิงพักผ่อนหย่อนใจ สังสรรค์
ระหว่างเพื่อนฝูง จะเป็นอันดับที่ 2 และ 3 ทั้งนี้เนื่องมาจากนักศึกษาเป็นวัยรุ่นที่มีเพื่อน
ฝูงมาก และเป็นวัยที่ชอบหาความสนุกสนานกับเพื่อนนักศึกษา ขณะเดียวกัน ในการศึกษา
ก็มีกิจกรรมนักศึกษาทางบันเทิงอีกมากมาย เช่นจักคนตรี จักภาพยนตร์ จักทัศนศึกษา
หรือทัศนจารทางจังหวัด จักแข่งขันกีฬา หรือเล่นเทนนิส คบปลา ฯลฯ นักศึกษาก็มักจะ

ไว้จ่ายในเรื่องเหล่านี้ นอกเหนือจากนี้แล้วยังมีสถานบันเทิง รื่นรมย์อีกมากทุกหนแห่ง
แม้กระทั่งในหอพักของนักศึกษา ในปัจจุบันเจ้าของหอพักก็จะจัดเป็นสถานเริงรมย์ให้แก่
ผู้เช่าหอพัก และคนข้างเคียงหอพักมาใช้บริการด้วย

PAYAP UNIVERSITY

ตารางที่ 3.14 สภาพปัญหาทางการเงินของนักศึกษา

ชื่อมหาวิทยาลัย	มี		ไม่มี		รวม
	จำนวน	%	จำนวน	%	
ม.พายัพ	189	63.85	107	36.15	296
ม.หอการค้า	167	55.30	135	44.70	302
ม.กรุงเทพ	156	60.00	104	40.00	260
ม.ธุรกิจบัณฑิตย์	188	63.73	107	36.27	295
รวม	700	60.71	453	39.29	1,153

เมื่อศึกษาเกี่ยวกับสถานภาพทางการเงินของนักศึกษาที่ใช้จ่ายในแต่ละเดือน และเข้าใจถึงค่าใช้จ่ายอื่น ๆ ที่นักศึกษาเห็นว่ามีสำคัญ และจำเป็นนอกเหนือจาก ค่าเล่าเรียน ค่าอาหาร และที่พักแล้ว ทำให้เห็นถึงปัญหาการใช้จ่ายเงินของนักศึกษา ชักเจนขึ้น จึงได้ศึกษาถึงสภาพปัญหาทางการเงินของนักศึกษา ซึ่งปรากฏในตารางที่ 14 มีนักศึกษาร้อยละ 60.71 ที่มีปัญหาทางการเงิน ขณิกา ศิลปอนันต์ และ จุฑา ฉัตรกุลต์ (2517) สํารวจและวิจัยค่าใช้จ่ายส่วนตัวของนิสิตในจุฬาลงกรณ์ มหาวิทยาลัย ปรากฏว่า นิสิตจุฬาลงกรณ์มหาวิทยาลัยมีปัญหาทางการเงินปานกลาง ร้อยละ 39 มีปัญหาค่าทางการเงินน้อย ร้อยละ 20 มีปัญหาค่าการเงินน้อยมาก ร้อยละ 12 ไม่มีปัญหาค่าการเงินเลย ร้อยละ 11 มีปัญหาค่าการเงินมาก ร้อยละ 11 และมีปัญหา ค่าการเงินมากที่สุด ร้อยละ 5 ตามลำดับ และร้อยละ 39.29 ไม่มีปัญหาทางการเงิน

นักศึกษาที่มีปัญหาค่าการเงินกลุ่มใหญ่ ได้แก่ นักศึกษามหาวิทยาลัยพายัพ และ ธุรกิจบัณฑิตย์อยู่ในอัตราเดียวกันหรือร้อยละ 63.85 และ 63.73 ทั้งนี้อาจเป็นเพราะ ผู้ประกอบการ ทางการเงินมีอาชีพเกษตรกรรมเป็นอันดับที่ 3 เหมือนกันจากการศึกษาเรื่อง อาชีพของผู้ประกอบการในตารางที่ 3.19 ต่างจากผู้ประกอบการทางการเงินของนักศึกษามหาวิทยาลัย หอการค้าไทย อาชีพอันดับ 3 เป็นพนักงานรัฐวิสาหกิจ นักศึกษาจึงมีปัญหาค่าเพียงร้อยละ 55.30 เช่นนักศึกษามหาวิทยาลัยกรุงเทพมีปัญหาร้อยละ 60 มีผู้ประกอบการทางการเงิน มีอาชีพลูกจ้าง บริษัท / เอกชน / ห้างร้าน อยู่ในอันดับที่ 3 ทั้งนี้เพราะอาชีพเป็น

ปัจจัยหนึ่งที่มีผลถึงรายได้ของผู้ปกครองซึ่งจะมีอิทธิพลในการส่งเสริมการศึกษาและค่าใช้จ่ายส่วนตัวของนักศึกษา ทำให้มีพอใช้หรือไม่พอใช้ หรือทำให้เกิดปัญหาทางการเงินในที่สุด ประกอบด้วยยังมีสาเหตุอื่นที่จะศึกษากันต่อไป ในขณะเดียวกัน นักศึกษามหาวิทยาลัยหอการค้าก็จะมีทางทางการเงินเป็นอันดับที่ 1 หรือร้อยละ 44.70 รองลงมาคือ นักศึกษามหาวิทยาลัยกรุงเทพ ร้อยละ 40 สำหรับมหาวิทยาลัยธุรกิจบัณฑิตย์และมหาวิทยาลัยพหุศาสตร์ ใกล้เคียงกันมากคือ ร้อยละ 36.27 และ 36.15

PAYAP UNIVERSITY

ตารางที่ 3.15 แสดงถึงสถานะของบัญชีทางด้านการเงิน

ชื่อมหาวิทยาลัย	เงินไม่พอใช้		ปฏิบัติการส่งเงินไม่ทัน		ปฏิบัติการส่งเงินมอบ		ฟ้องร้อง			อื่น ๆ		รวม
	จำนวน	%	จำนวน	%	จำนวน	%	จำนวน	%	จำนวน	%		
พายัพ	115	60.85	22	11.64	16	8.47	28	14.81	8	4.23	189	
หอการค้า	121	72.46	17	10.18	6	3.59	16	9.58	7	4.19	167	
กรุงเทพ	114	73.08	13	8.33	4	2.57	13	8.33	12	7.69	156	
ธุรกิจบัณฑิต	133	70.75	12	6.38	7	3.72	18	9.58	18	9.57	188	
รวม	483	69	64	9.14	33	4.72	75	10.71	45	6.43	700	

หมายเหตุ

- อื่น :- 1) เงินหาย 2) ค่าใช้จ่ายและค่าธรรมเนียมมอบหรือเสียค่าใช้จ่ายอื่น ๆ แบบไม่คาดฝัน

เพื่อให้กระจ่างในปัญหาการเงินของนักศึกษา ซึ่งมีทั้ง 700 คน จากนักศึกษาทั้งหมด 1,153 หรือร้อยละ 60.71 เพื่อให้ทราบถึงสาเหตุที่ทำให้นักศึกษามีปัญหาทางการเงิน โดยแสดงให้เห็นปรากฏไว้ในตารางที่ 15 จะพบว่านักศึกษากลุ่มใหญ่มีปัญหาทางการเงิน อันเนื่องมาจากเงินไม่พอใช้เป็นอันดับแรกหรือร้อยละ 69 รองลงมา ใ้แก่ เพื่อนฝูงยืม ร้อยละ 10.71 ผู้อุปการะส่งเงินมาไม่ทัน ร้อยละ 9.14 ถัดมาใ้แก่ เงินหาย, ใช้จ่ายแต่ละเดือนไม่แน่นอนหรือใช้จ่ายอื่น ๆ แบบไม่คาดฝัน ร้อยละ 6.43 และผู้อุปการะส่งเงินมาน้อย ร้อยละ 4.72

เมื่อพิจารณาในแต่ละมหาวิทยาลัยส่วนใหญ่จะอยู่ในอัตราร้อยละที่ใกล้เคียงกัน เว้นแต่ของนักศึกษามหาวิทยาลัยที่ต่างไปจากสถาบันอื่น ๆ ดังตารางที่ 3.14 จะสังเกตเห็นว่าปัญหาทางการเงินอันเนื่องมาจากเงินไม่พอใช้ อยู่ในร้อยละที่ต่ำสุดหรือร้อยละ 60.85 ซึ่งสถาบันอื่นมีอัตราร้อยละ 70.75 - 72.46 ถัดมาเป็นเหตุอันเนื่องมาจากเพื่อนยืมอยู่ในร้อยละที่สูงสุดหรือร้อยละ 14.81 ทั้งนี้อาจเป็นสถาบันที่อยู่ในส่วนภูมิภาคที่นักศึกษาส่วนใหญ่จะมาจากต่างจังหวัดอาศัยหอพักหรือบ้านเช่า จึงถูกเพื่อนยืมยืมมากกว่าสถาบันอื่น ซึ่งมีเพียงร้อยละ 8.30 - 9.58 และแตกต่างไปจากสถาบันอื่นอีกประเด็นหนึ่งเป็นสาเหตุที่มาจากผู้อุปการะส่งเงินมาน้อย ร้อยละ 8.47 ซึ่งสถาบันอื่นมีอัตราร้อยละ 2.51 - 3.72 ทั้งนี้เมื่อได้ศึกษาเกี่ยวกับรายได้ของผู้อุปการะทางการเงินของแต่ละสถาบัน รายได้ของผู้อุปการะอันดับที่ 1 จะมีมากกว่า 7,000 บาทขึ้นไปและ อันดับที่ 2 มีตั้งแต่ 6,001 - 7,000 บาท ยกเว้นผู้อุปการะทางการเงินของนักศึกษามหาวิทยาลัยพายัพ อันดับที่ 2 มีรายได้เพียง 4,001 - 5,000 บาทเท่านั้น

เมื่อนักศึกษามีปัญหาทางการเงินดังกล่าวมาแล้ว นักศึกษาก็ค้นหาทางออกหรือแก้ปัญหาโดยวิธีการต่าง ๆ เช่น ขอเงินจากผู้อุปการะ ขอยืมจากเพื่อนฝูง คนใกล้ชิด ห้างร้านพิเศษ ฯลฯ ดังจะแสดงให้เห็นชัดในตารางที่ 3.15 ซึ่งจะเห็นว่านักศึกษาบางส่วนจะไม่ออกความเห็นจำนวนถึง 414 ซึ่งเป็นที่เข้าใจว่า นักศึกษาเหล่านี้จะเป็นผู้ที่ไม่มีปัญหาทางการเงินจึงไม่ได้ออกความเห็น โดยปกติแล้วควรมีผู้ออกความเห็นในข้อนี้เพียง 700 คน ซึ่งเป็นจำนวนที่มาจากตารางที่ 3.13 เป็นจำนวนนักศึกษามีปัญหาทางการเงิน 700 คน แต่ส่วนที่เกินมา ในตารางที่ 15 จำนวน 96 คน ขอชี้แจงว่า นักศึกษาจำนวนหนึ่งไม่มีปัญหาทางการเงินเพียงแต่ ผู้อุปการะส่งเงินมาไม่ทัน เพื่อนฝูงยืม เงินหาย ค่าใช้จ่ายแต่ละเดือนไม่แน่นอนหรือเสียค่าใช้จ่ายอื่น ๆ แบบไม่คาดฝัน เป็นต้น

ตารางที่ 5.16 วิธีการแก้ปัญหาทางการเงินของนักศึกษา

ชื่อมหาวิทยาลัย	ขอเงินจาก ผู้ปกครอง		ขอยืม		กู้ยืม		จำนำทรัพย์สิน		ทำงานพิเศษ		ขอทุน		อื่น ๆ		รวม จำนวน	ไม่ออก ความเห็น	
	จำนวน	%	จำนวน	%	จำนวน	%	จำนวน	%	จำนวน	%	จำนวน	%	จำนวน	%			
พายัพ	89	42.58	55	26.32	3	1.44	16	7.66	19	9.09	15	7.17	12	5.74	209	87	296
หอการค้า	123	62.12	32	16.16	1	0.51	4	2.02	15	7.58	2	1.01	21	10.60	198	104	302
กรุงเทพ	107	61.85	26	15.03	1	0.58	9	5.20	15	8.67	1	0.58	14	8.09	173	86	260
ธุรกิจบัณฑิต	114	52.78	37	17.13	4	1.85	23	10.65	25	11.57	3	1.39	10	4.63	216	137	295
รวม	433	54.40	150	18.84	9	1.13	52	6.54	74	9.30	21	2.64	57	7.16	796	414	1,153

หมายเหตุ :- อื่น ๆ - ประหยัดเงิน
ถอนเงินจากธนาคาร

ในการแก้ปัญหาทางการเงินนักศึกษามหาวิทยาลัยเอกชนทั้ง 4 สถาบัน โดยเฉลี่ยส่วนใหญ่ ร้อยละ 54.40 หาทางออกหรือแก้ปัญหาโดยการขอเพิ่มจากผู้อุปการะ ญาติ พี่น้อง และ จุฬาลงกรณ์มหาวิทยาลัย (2517) ได้ทำการศึกษาและพบว่านิสิตจุฬาลงกรณ์มหาวิทยาลัยส่วนใหญ่ ร้อยละ 41 แก้ปัญหาโดยการขอจากผู้อุปการะ ร้อยละ 17 ขอยืมจากเพื่อนฝูง และวิธีการดิ้นไปร้อยละ 5 ทำงานพิเศษ วิธีการนอกเหนือจากที่กล่าวนี้ นิสิตแก้ปัญหาโดยการขอหรือขอยืมจากอาจารย์ ขอทุนการศึกษา กู้ยืม จำนวนทรัพย์สินร้อยละ 1 ร้อยละ 18.84 ขอยืมจากเพื่อนฝูงหรือคนใกล้ชิด เช่น ญาติ พี่น้อง (2525) วิจัยพบว่า นักศึกษาจะใช้วิธีการขอยืมจากเพื่อนมากที่สุดร้อยละ 36.2 ขอจากผู้อุปการะ ร้อยละ 25.8 และจำนวนทรัพย์สินร้อยละ 15.1 ตามลำดับ ร้อยละ 9.30 ทำงานพิเศษ วิธีการนอกเหนือจากที่กล่าวนี้ นักศึกษาแก้ปัญหาทางการเงินโดยวิธีการประหยัดเงิน และ ถอนเงินจากธนาคาร ร้อยละ 7.12 จำนวนทรัพย์สิน ร้อยละ 6.54 ขอทุนการศึกษาร้อยละ 2.64 และใช้วิธีการกู้ยืมร้อยละ 1.13 เมื่อพิจารณาในแต่ละสถาบันแล้วจะเห็นว่า นักศึกษามหาวิทยาลัยหอการค้าไทยและกรุงเทพ ขอเพิ่มจากผู้อุปการะอยู่ในอัตราที่สูง ใกล้เคียงกัน หรือร้อยละ 62.12 และ 61.85 รองลงมา นักศึกษามหาวิทยาลัยธุรกิจบัณฑิตย์ ร้อยละ 52.78 และค่าสุคนักศึกษามหาวิทยาลัยพายัพ ทั้งนี้อาจเป็นเพราะส่วนใหญ่มี ผู้อุปการะฐานะทางเศรษฐกิจและรายได้ก็อาจจะขอได้หันสำหรับวิธีการหาทางออกหรือ แก้ปัญหาโดยการขอยืมจากเพื่อนฝูงหรือคนใกล้ชิดนั้น นักศึกษามหาวิทยาลัยกรุงเทพ, มหาวิทยาลัยหอการค้าไทย, มหาวิทยาลัยธุรกิจบัณฑิตย์อยู่ในอัตราใกล้เคียงกันหรือร้อยละ 15.03, 16.16 และ 17.13 ทั้งนี้อาจเป็นเพราะนักศึกษาในเขตภูมิภาค เช่น มหาวิทยาลัยพายัพ และส่วนกลางบางกลุ่ม จะมาจากต่างจังหวัดโดยอาศัยหอพักหรือ บ้านเช่า จึงจำเป็นต้องยืมเพื่อนฝูงหรือคนใกล้ชิดเมื่อมีปัญหาทางการเงิน

วิธีการแก้โดยทำงานพิเศษทำให้นักศึกษามหาวิทยาลัยธุรกิจบัณฑิตย์ใช้เป็น อัตราสูงสุดร้อยละ 11.57 ถัดมา มหาวิทยาลัยพายัพร้อยละ 9.09 มหาวิทยาลัยกรุงเทพ ร้อยละ 8.67 และมหาวิทยาลัยหอการค้าไทยร้อยละ 7.58 อาจเป็นเพราะการจัดหา งานหัตถ์นอกเวลา และเพิ่มเวลา ให้แก่นักศึกษา เช่น มหาวิทยาลัยพายัพ และมหาวิทยาลัย กรุงเทพ ค่าเนิการอยู่ประกอบด้วยนักศึกษามีความสามารถที่จะหารายได้พิเศษเองหรือ มีคุณสมบัติที่นายจ้างต้องการ

วิธีการจํานำหรัพย์สินนั้นนักศึกษามหาวิทยาลัยธุรกิจบัณฑิตย์ใช้วิธีการนี้สูงกว่า 3 สถาบัน หรือร้อยละ 10.65 และถัดมาเป็นนักศึกษามหาวิทยาลัยพายัพ ร้อยละ 7.66 กรุงเทพมหานคร ร้อยละ 5.20 และค่าซุกหอการค้าไทยร้อยละ 2.02 ซึ่งอาจเป็นเพราะนักศึกษามีหรัพย์สินหรือมีผู้อุปการะให้มาหรือที่หาซื้อมาเอง นอกจากนี้ยังมีวิธีการอื่น ๆ ได้แก่ การประหยัคเงิน การถอนเงินจากธนาคารซึ่งนักศึกษามหาวิทยาลัยหอการค้าไทยใช้วิธีการนี้สูงกว่า 3 สถาบันหรือร้อยละ 10.60 รองลงมานักศึกษามหาวิทยาลัยกรุงเทพ, พายัพ และธุรกิจบัณฑิตย์ร้อยละ 8.09, 5.74 และ 4.63

ในแต่ละสถาบันจะมีสวัสดิการให้แก่ศึกษาในค่านทุนการศึกษา แต่เป็นที่สังเกตว่า นักศึกษามหาวิทยาลัยพายัพจะใช้วิธีการแก้ปัญหาโดยการขอทุนการศึกษาสูงสุด หรือร้อยละ 7.17 เมื่อเปรียบเทียบกับ 3 สถาบัน ซึ่งมีอัตราร้อยละ 0.58 - 1.39 ทั้งนี้อาจเป็นเพราะมหาวิทยาลัยพายัพเป็นขอมูลนิธิสภาคริสตจักรแห่งประเทศไทยมีผู้บริจาคให้ทุนส่งเสริมการศึกษาอีกมาก ประกอบกัมีการประชาสัมพันธ์ในเรื่องของการให้ทุนอย่างทั่วถึงไปตามคณะและสาขาต่าง ๆ อีกด้วย

สำหรับวิธีการกู้ยืมนั้นนักศึกษาไม่นิยมใ้ช้มากนัก จึงมีอัตราเฉลี่ยเพียงร้อยละ 1.13 จากการวิจัยจึงพบว่า เมื่อนักศึกษามีปัญหาทางการเงินแล้ว ส่วนใหญ่จะขอเพิ่มจากผู้อุปการะค่านการเงิน รองลงมาคือยืมจากเพื่อนหรือผู้ใกล้ชิด ซึ่งสอดคล้องกัการศึกษาถึงปัญหาทางการเงินของนักศึกษา ได้พบว่า สาเหตุรองจากสาเหตุใหญ่ของปัญหาทางการเงิน ได้แก่ เพื่อนฝูงยืม (ตารางที่ 3.15) หลังจากนั้นจึงมาแก้ปัญหาที่ตนเอง เช่น ประหยัคเงินการใช้จ่ายของตนเอง ถอนเงินของตนออกจากธนาคาร หารายได้พิเศษแล้วจึงมาแก้ไขโดยการใ้สวัสดิการของมหาวิทยาลัย เป็นลำดับต่อไป

ตารางที่ 3.17 นักศึกษาจัดอันดับเกี่ยวกับสาเหตุที่ทำให้เงินไม่พอใช้

อันดับ 1	ค่าขนม เครื่องใช้		ค่าเช่า หอ		ค่าพาหนะ ส่วนบุคคล		ค่าเงิน ใช้จ่าย		ค่าใช้จ่าย อื่น ๆ		ค่าเครื่อง แต่งกาย		ค่ารักษา พยาบาล		ค่าอุปกรณ์ การศึกษา		รวม	ไม่ ออกความเห็น	รวม		
	จำนวน	%	จำนวน	%	จำนวน	%	จำนวน	%	จำนวน	%	จำนวน	%	จำนวน	%	จำนวน	%					
อันดับ 1	มหาวิทยาลัยพายัพ	50	22.73	11	5	22	10	82	37.27	10	4.54	33	15	2	0.91	10	4.55	220	100	76	296
	มหาวิทยาลัยหอการค้า	63	26.69	6	2.54	29	12.29	64	27.12	7	2.97	47	19.92	8	3.39	12	5.08	236	100	66	302
	มหาวิทยาลัยกรุงเทพ	47	19.34	11	4.53	45	18.52	57	23.46	14	5.76	42	17.28	3	1.23	24	9.88	243	100	17	260
	มหาวิทยาลัยธุรกิจบัณฑิต	56	23.14	10	4.13	20	8.28	79	32.04	9	3.72	46	19.01	6	2.47	16	6.61	242	100	53	295
รวม	216	22.95	38	4.04	116	12.33	282	29.97	40	4.25	168	17.85	19	2.02	62	6.59	941	100	212	1153	
อันดับ 2	มหาวิทยาลัยพายัพ	32	13.85	10	4.33	42	18.18	66	28.58	25	10.82	38	16.15	10	4.33	8	3.46	231	100	65	296
	มหาวิทยาลัยหอการค้า	32	13.62	8	3.40	28	11.91	59	25.13	40	17.02	46	19.57	6	2.55	16	6.81	235	100	67	302
	มหาวิทยาลัยกรุงเทพ	20	9.17	19	8.72	23	10.55	57	26.15	31	14.22	51	23.39	6	2.75	11	5.05	218	100	42	260
	มหาวิทยาลัยธุรกิจบัณฑิต	28	12.56	11	4.93	25	11.21	57	25.56	32	14.35	39	17.49	9	4.03	22	9.87	223	100	72	295
รวม	112	12.35	48	5.29	118	13.01	239	26.35	128	14.11	174	19.18	31	3.42	57	6.27	907	100	246	1153	
อันดับ 3	มหาวิทยาลัยพายัพ	58	24.27	7	2.93	26	10.88	41	17.15	37	15.48	41	17.16	4	1.67	25	10.46	239	100	57	296
	มหาวิทยาลัยหอการค้า	47	19.67	10	4.18	28	11.72	36	15.06	39	16.32	46	19.24	7	2.93	26	10.88	239	100	63	302
	มหาวิทยาลัยกรุงเทพ	30	13.82	8	3.69	33	15.21	30	13.82	31	14.29	44	20.28	5	2.30	36	16.59	217	100	43	260
	มหาวิทยาลัยธุรกิจบัณฑิต	43	20.19	4	1.88	24	11.27	36	16.90	24	11.27	54	25.35	2	0.94	26	12.20	213	100	82	295
รวม	178	19.60	29	3.19	111	12.23	143	15.75	131	14.43	185	20.37	18	1.98	113	12.45	908	100	245	1153	

จากตารางจะสังเกตเห็นว่านักศึกษาบางส่วนไม่ออกความเห็นทั้งนี้ เป็นเหตุผลที่ยังมี นักศึกษาจำนวนหนึ่งที่มีเงินพอใช้ จึงไม่ได้ออกความเห็น แต่บางคนมีเงินพอใช้แล้วแต่ยังมี ปัญหาทางการเงินอยู่บ้างจากที่กล่าวมาแล้ว ปัญหา คือ มีเงินแต่เงินหาย หรือ เพื่อนยืม หรือมีรายจ่ายโดยไม่คาดฝัน ฯลฯ แต่ก็มีนักศึกษาตั้งแต่ 907 - 941 คนที่ออกความเห็นโดย การจัดอันดับค่าใช้จ่ายที่เป็นสาเหตุให้เงินไม่พอใช้ซึ่งจะศึกษาเป็นอันดับ ๆ ไป แต่ละอันดับ จะศึกษาพิจารณาเพียง 3 ประเภทค่าใช้จ่าย

ในอันดับที่ 1 มหาวิทยาลัยพายัพ หอการค้า กรุงเทพฯ และธุรกิจบัณฑิต นักศึกษาได้มีความเห็นอย่างเดียวกันว่า สาเหตุที่ทำให้เงินไม่พอใช้ได้แก่ ค่ามันเทิง พักผ่อน สังสรรค์ระหว่างเพื่อนฝูง มาเป็นอันดับแรก หรือร้อยละ 37.27, 27.12, 23.46, และ 32.64 ตามลำดับ

รองลงมา ได้แก่ ค่าขนมและเครื่องดื่ม ซึ่งทั้ง 4 สถาบันก็มีความเห็นอย่างเกี่ยว กัน หรือร้อยละ 22.78, 26.69, 19.34 และ 23.14 ตามลำดับ ถัดมาเป็นค่าเครื่องแต่งกาย ซึ่งนักศึกษา 3 สถาบัน คือ มหาวิทยาลัยพายัพ หอการค้า และธุรกิจบัณฑิต มีความเห็นอย่าง เดียวกัน เป็นร้อยละ 15, 19.92 และ 19.01 ตามลำดับ ส่วนนักศึกษามหาวิทยาลัยกรุงเทพ แจ้งว่า ค่าใช้จ่ายดังกล่าวนี้เป็นค่าพาหนะและค่าน้ำมันรถ ร้อยละ 18.52

จึงสังเกตได้ว่าทั้ง 4 สถาบัน ลงความเห็นสาเหตุที่ทำให้เงินไม่พอใช้ในอันดับที่ 1 เป็นค่ามันเทิงพักผ่อนสังสรรค์ระหว่างเพื่อนฝูง ร้อยละ 29.97 รองลงมาเป็นค่าขนมและ เครื่องดื่มร้อยละ 22.95 ถัดมาเป็นค่าเครื่องแต่งกายร้อยละ 17.85

ส่วนอันดับที่ 2 ทั้ง 4 สถาบันก็ให้คำตอบที่ใกล้เคียงกันมากที่สุด 3 ประเภท ค่าใช้จ่าย ซึ่งค่าใช้จ่ายอันดับแรก คือ ค่ามันเทิง พักผ่อนหย่อนใจ สังสรรค์กับเพื่อนฝูง ร้อยละ 26.35 รองลงมาเป็นค่าเครื่องแต่งกายร้อยละ 19.18 ถัดมาเป็นค่าใช้จ่ายอื่น ๆ เช่น ค่าตัดผม เสริมสวย ภาณีสังคม ร้อยละ 14.11 แต่ก็มีมหาวิทยาลัยพายัพที่ได้เลือกคำตอบ ว่าพาหนะประจำวัน รวมทั้งค่าน้ำมันรถจะอยู่ในอันดับที่ 2 ร้อยละ 18.18 และเครื่องแต่งกาย อยู่ในลำดับที่ 3 ร้อยละ 16.45 ของอันดับที่ 2

สำหรับอันดับที่ 3 นักศึกษามหาวิทยาลัยพายัพและหอการค้า มีความเห็นอย่าง
เดียวกันว่า ค่าขนมและเครื่องคืมมาเป็นอันดับแรกหรือร้อยละ 27.27 และ 19.67 รองลง
มาเป็นค่าเครื่องแต่งกายร้อยละ 17.16 และ 19.24 ถัดมาจะเป็นมหาวิทยาลัยพายัพเป็น
ค่าบันเหิง พักผ่อนหย่อนใจ ร้อยละ 17.15 หอการค้าเป็นค่าใช้จ่ายอื่น ๆ เช่น ค่าตัดผม
เสริมสวย และภาษีสังคัม ส่วนนักศึกษามหาวิทยาลัยกรุงเทพและธุรกิจบัณฑิตมีความเห็น
กันว่า สาเหตุที่ทำให้เงินไม่พอใช้ในอันดับที่ 3 เป็นค่าเครื่องแต่งกาย ร้อยละ 20.28 และ
25.35 รองลงมานักศึกษามหาวิทยาลัยกรุงเทพลงความเห็นว่าเป็นค่าอุปกรณ์การศึกษา
ร้อยละ 16.59 ซึ่งสอดคล้องกับการศึกษาถึงเรื่องความสำคัญในค่านการใช้จ่ายต่าง ๆ ที่
นอกเหนือไปจากค่าที่พักและค่าอาหารที่นักศึกษามหาวิทยาลัยกรุงเทพ ก็ลงความเห็นไว้ในอันดับ
เดียวกัน ทั้งนี้อาจเป็นเพราะ มหาวิทยาลัยกรุงเทพมีระดับการศึกษาที่เข้มงวดทางวิชาการ
นักศึกษาจะต้องซื้อตำราเครื่องมืออุปกรณ์การเรียน ถัดมาเป็นค่าพาหนะประจำวันรวมทั้ง
ค่าน้ำมันรถ ร้อยละ 15.21 ซึ่งก็ถือว่าเป็นสิ่งที่จำเป็น สำหรับนักศึกษามหาวิทยาลัย-
ธุรกิจบัณฑิตลงความเห็นว่าเป็นค่าขนมและเครื่องคืมร้อยละ 20.19 ถัดมา
เป็นค่าบันเหิงและพักผ่อนหย่อนใจ สังสรรคัมกับเพื่อนฝูง ร้อยละ 18.90

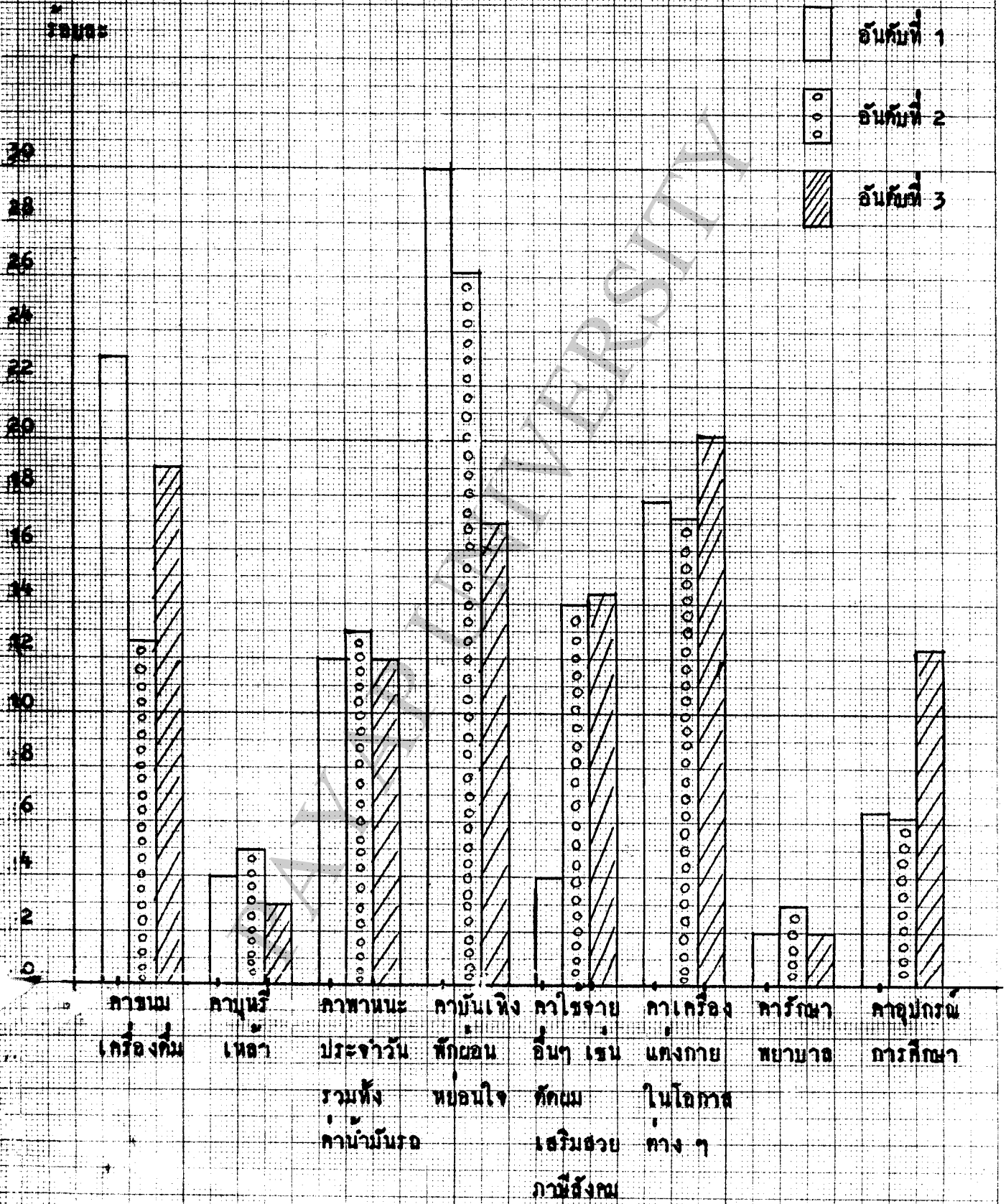
เมื่อพิจารณาศึกษาแล้วจะพบว่า นักศึกษาทั้ง 4 สถาบัน ได้ลงความเห็น
สาเหตุที่ทำให้เงินไม่พอใช้ในอันดับที่ 3 เป็นค่าเครื่องแต่งกายร้อยละ 20.37 รองลงมา
เป็นค่าขนมและเครื่องคืม ร้อยละ 19.60 ถัดมาเป็นค่าบันเหิงพักผ่อนหย่อนใจสังสรรคัมระหว่าง
เพื่อนฝูงร้อยละ 15.75

เมื่อศึกษาพิจารณาในเรื่องสาเหตุที่ทำให้เงินของนักศึกษาไม่ พอใช้ในแต่ละเดือน
จะสังเกตได้ว่า อันดับที่ 1 และ 2 เป็นค่าบันเหิงพักผ่อนหย่อนใจ สังสรรคัมระหว่างเพื่อนฝูง
ร้อยละ 29.97 และ 26.35 ซึ่งถือว่าเป็นค่าใช้จ่ายที่มีความสำคัญอันดับที่ 2 (จากการศึกษา
ในตารางที่ 3.15) ทั้งนี้เพราะ สภาพสังคมปัจจุบันมีสิ่งรบกวนใไขการประเภทนี้มากมาย
ประกอบสภาพจิตใจและวัยของนักศึกษาก่อนค้อมีมาก อันดับที่ 3 เป็นค่าเครื่องแต่งกาย
ร้อยละ 20.37 ซึ่งเป็นปกติธรรมดาที่นักศึกษาส่วนใหญ่เป็นหญิงวัยรุ่นที่รักสวยรักงาม มีแฟชั่น

ตามสมัยเป็นแบบอย่างและผู้อุปการะฐานะค่อนข้างจะดีจึงมักจะใช้จ่ายในเรื่องนี้มาก อันเป็นสาเหตุที่ทำให้เงินไม่พอใช้ อันถือว่าเป็นข้อมูลหนึ่งที่ทำให้ทราบว่าแท้จริงแล้วนักศึกษาอาจมีวิธีการใช้เงิน หรือจัดสรรการใช้จ่ายเงินของตนเองไม่คึกคัก ดังปรากฏในตารางที่ 3.17 ได้แสดงการจัดสรรการใช้จ่ายเงินของนักศึกษา

PAYAP UNIVERSITY

แผนภาพที่ 3.9 แสดงถึงการจัดอันดับของสาขาหน้าที่ทำให้นักศึกษาเงินไม่พอใช้



ตารางที่ 3.18 แสดงวิธีการจัดสรรการเงินของนักศึกษา

ชื่อมหาวิทยาลัย	แบ่งไปเป็นรายวัน		แบ่งไปเป็นสัปดาห์		แบ่งไปเป็นส่วน ๆ		ไม่มีระบบ		อื่น ๆ		รวม	ไม่ออกความเห็น
	จำนวน	%	จำนวน	%	จำนวน	%	จำนวน	%	จำนวน	%		
พายัพ	49	17.38	63	22.34	19	6.74	141	50	10	3.55	282	14
หอการค้าไทย	48	17.14	72	25.72	34	12.14	121	43.21	5	1.78	280	22
กรุงเทพ	59	23.14	64	25.10	18	7.06	114	44.71	0	-	255	5
ธุรกิจบัณฑิต	67	24.01	73	26.17	18	6.45	115	41.22	6	2.15	279	16
รวม	223	20.33	272	24.79	89	8.11	491	44.76	22	2.01	1096	57

จากตารางที่ 16 จะสังเกตเห็นว่า เกือบครึ่งหนึ่งของนักศึกษา หรือร้อยละ 44.76 ไม่ได้คำนึงถึงกฎเกณฑ์การใช้จ่ายเงิน หรือ ไม่มีระบบการใช้จ่ายเงินที่แน่นอน ในจำนวนนี้นักศึกษามหาวิทยาลัยพายัพไม่คำนึงถึงระบบการจัดสรรเงิน ก่อนข้างสูงเป็นอันดับแรก หรือร้อยละ 50 แต่ต่ำสุด ได้แก่ นักศึกษามหาวิทยาลัยธุรกิจบัณฑิตย์ร้อยละ 41.21 สำหรับมหาวิทยาลัยหอการค้าและกรุงเทพฯ อยู่ในอัตราใกล้เคียงกัน คือ ร้อยละ 43.21 และ 44.71

รองลงมาของวิธีการจัดสรรเงินของนักศึกษา ได้แก่ การแบ่งเงินใช้เป็นสัปดาห์ ร้อยละ 24.79 ซึ่งนักศึกษาแต่ละสถาบันใช้วิธีนี้ใกล้เคียงกันระหว่างร้อยละ 22.34 - 26.16

ถัดมาเป็นการแบ่งเงินเป็นรายวัน ร้อยละ 20.33 โดยนักศึกษามหาวิทยาลัยพายัพและหอการค้าไทย อยู่ในอัตราเดียวกันหรือร้อยละ 17.38 และ 17.14 นักศึกษามหาวิทยาลัยกรุงเทพฯกับธุรกิจบัณฑิตย์ ใกล้เคียงกัน หรือร้อยละ 23.14 และ 24.01

วิธีการจัดสรรการใช้จ่ายเงินของนักศึกษานอกเหนือจากนี้ ได้แก่ วิธีการแบ่งค่าใช้จ่ายเป็นส่วน ๆ ไป เช่น ค่าเสื้อผ้าเดือนละ 1 ชุด ค่ายืมเหิงประมาณ 100 บาท เป็นต้น นักศึกษาเลือกวิธีการนี้ ร้อยละ 8.11 ซึ่งแต่ละมหาวิทยาลัยอยู่ในอัตราใกล้เคียงกันมากระหว่างร้อยละ 6.45 - 7.06 ยกเว้นนักศึกษามหาวิทยาลัยหอการค้าไทย ซึ่งใช้วิธีการนี้ถึงร้อยละ 12.14 และวิธีการสุดท้าย ได้แก่ วิธีการอื่น ๆ เช่น เอาวิธีการแบ่งเงินเป็นส่วน ๆ มาใช้รวมกับวิธีการแบ่งเงินเป็นสัปดาห์ หรือแบ่งเงินเป็นรายวัน หรือแบ่งเงินครั้งเดือน ซึ่งมีเพียงร้อยละ 2.01 ซึ่งวิธีการนี้นักศึกษามหาวิทยาลัยพายัพใช้ร้อยละ 3.55 ถัดมาเป็นนักศึกษามหาวิทยาลัยธุรกิจบัณฑิตย์และหอการค้าไทยร้อยละ 2.15 และ 1.78 ส่วนนักศึกษามหาวิทยาลัยกรุงเทพฯไม่ได้เลือกวิธีนี้เลย

ตารางที่ 3.19 แสดงถึงแนวโน้มค่าใช้จ่ายส่วนที่ตรวจสอบนักศึกษาต่อเดือนในอีก 3 ปีข้างหน้า

ข้อมูลรายปี	ต่ำกว่า 500.-		500-1,000.-		1,001-1,500.-		1,501-2,000.-		2,001-2,500.-	
	จ.น.	%	จ.น.	%	จ.น.	%	จ.น.	%	จ.น.	%
ม. พายัพ	26	9.57	5	1.85	15	5.51	19	6.99	49	18.01
ม. หอการค้าไทย	46	15.65	3	1.02	13	4.42	31	10.55	35	11.91
ม. กุรุขุมพร	31	12.86	4	1.66	10	4.15	15	6.22	31	12.86
ม. สุรวิทยาคาร	26	9.03	5	1.74	22	7.64	22	7.64	37	12.85
รวม	129	11.77	17	1.57	60	5.43	87	7.85	152	13.91

2,501-3,000.-	3,001-3,500.-		3,501-4,000.-		4,001-4,500.-		มากกว่า 4,500.-		รวม	ไม่ออกความเห็น		รวมทั้งสิ้น
	จ.น.	%	จ.น.	%	จ.น.	%	จ.น.	%		จำนวน	จำนวน	
56	20.59	32	11.77	30	11.01	12	4.41	28	10.29	272	24	296
33	11.22	32	10.88	20	6.80	22	7.48	59	20.07	294	8	302
32	13.28	28	11.61	22	9.13	23	9.54	45	18.67	241	19	260
42	14.58	34	11.80	22	7.64	21	7.29	57	19.79	288	7	295
163	14.91	126	11.52	94	8.65	78	7.18	189	17.21	1095	58	1153

จากแบบสอบถามนักศึกษาไคคาตะคณะค่าใช้จ่ายส่วนตัวในนาคทังต่อไปนี้
จากการางที่ 3.10 มหาวิทยาลัยพายัพ มีแนวโน้มค่าใช้จ่ายส่วนตัวของ
นักศึกษาเฉลี่ยเดือนละประมาณ 2,501-3,000 บาท หรือ 2,750 บาท คิดเป็นร้อยละ
20.95 หรือโดยเฉลี่ยทั้ง 4 สถาบัน คิดเป็นร้อยละ 14.91 และแนวโน้มค่าใช้จ่าย
ส่วนตัวต่อเดือนของนักศึกษามหาวิทยาลัยหอการค้าไทย มหาวิทยาลัยกรุงเทพ และ
มหาวิทยาลัยธุรกิจบัณฑิตย์ อยู่ในอัตราเดียวกัน คือมากกว่า 4,500 บาท หรือ 4,750 บาท
คิดเป็นร้อยละ 20.27, 18.67 และ 19.79 ตามลำดับ หรือโดยเฉลี่ยทั้ง 4 สถาบัน
คิดเป็นร้อยละ 17.21 ทั้งนี้อาจเป็นเพราะค่าครองชีพในส่วนภูมิภาคกับส่วนกลางแตกต่างกัน
กัน จึงทำให้แนวโน้มค่าใช้จ่ายส่วนตัวของนักศึกษามหาวิทยาลัยพายัพในจังหวัดเชียงใหม่
ต่ำกว่าแนวโน้มค่าใช้จ่ายส่วนตัวของนักศึกษาทั้ง 3 สถาบัน ที่อยู่ในกรุงเทพฯ

เมื่อพิจารณาแล้วนักศึกษามหาวิทยาลัยเอกชนทั้ง 4 สถาบัน จะมีแนวโน้ม
ค่าใช้จ่ายส่วนตัวโดยเฉลี่ยต่อคนต่อเดือน 4,250 บาท หรือปีละ 51,000 บาท ทั้งนี้
อาจเป็นเพราะ นักศึกษาส่วนใหญ่จะใช้จ่ายหุ้มเพื่อไปในเรื่องของการแต่งตัวและการบันเทิง
เรีงรมย์ พักผ่อนหย่อนใจ สังสรรค์ระหว่างเพื่อนฝูง ตามข้อมูลทราบจากนักศึกษาส่วนใหญ่
ว่า สาเหตุที่ทำให้เงินไม่พอใช้ในอันดับที่ 1 และ 2 เป็นค่าบันเทิง พักผ่อนหย่อนใจ
สังสรรค์ระหว่างเพื่อนฝูง และอันดับ 3 เป็นค่าเครื่องแต่งกาย (ตารางที่ 3.17)

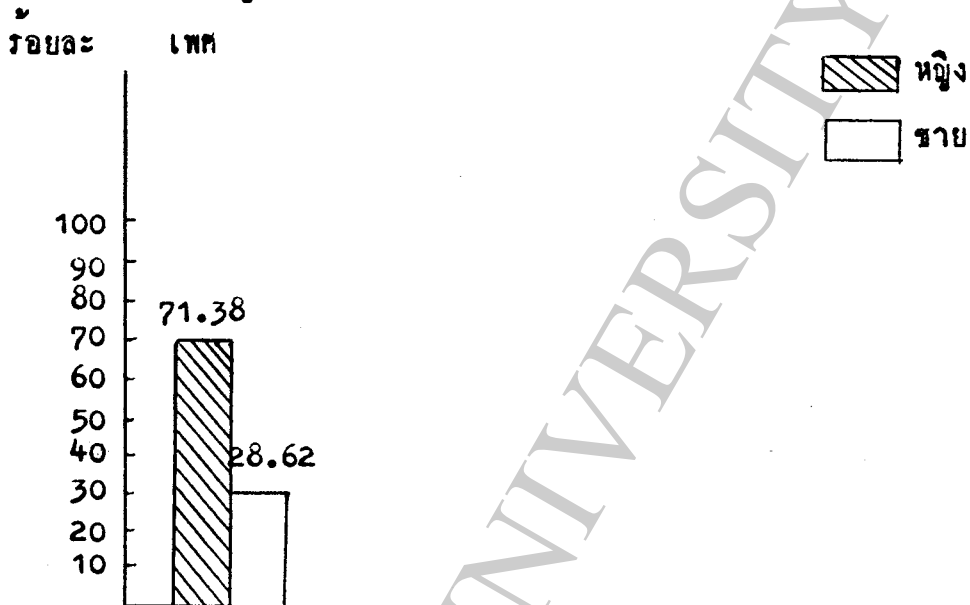
ตอนที่ 4

สถานภาพของผู้ตอบแบบสอบถาม

แผนภาพ ร้อยละของสถานภาพของผู้ตอบแบบสอบถาม

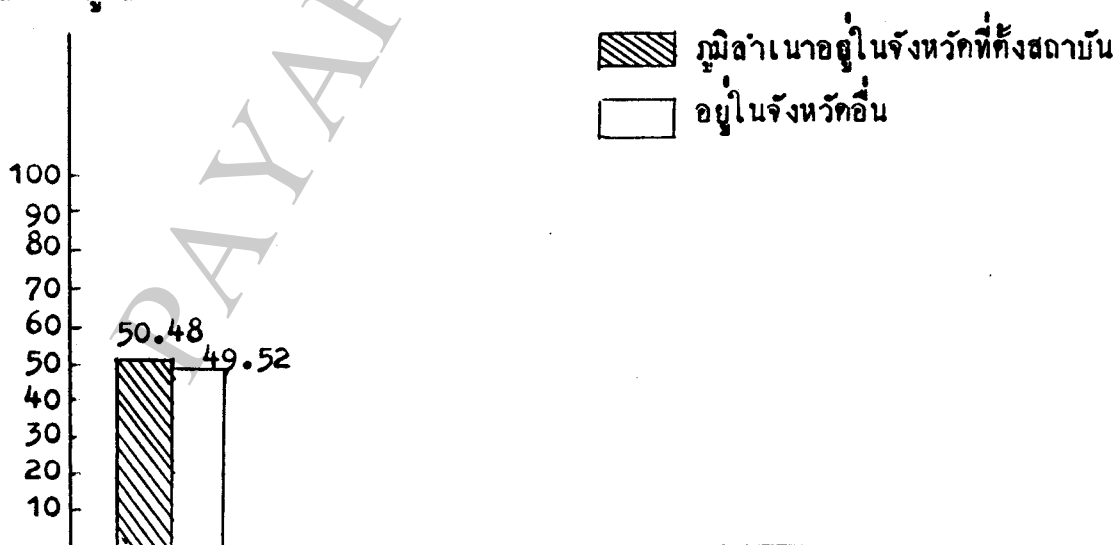
แผนภาพที่ 3.10

สถานภาพของผู้ตอบแบบสอบถาม



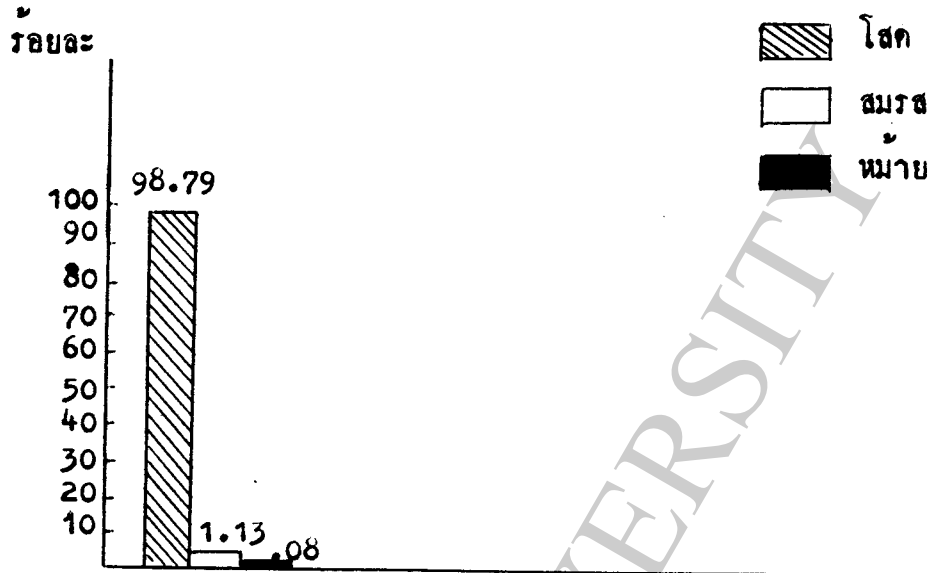
แผนภาพที่ 3.11 ร้อยละของนักศึกษาจำแนกตามภูมิลำเนา

ร้อยละ ภูมิลำเนา



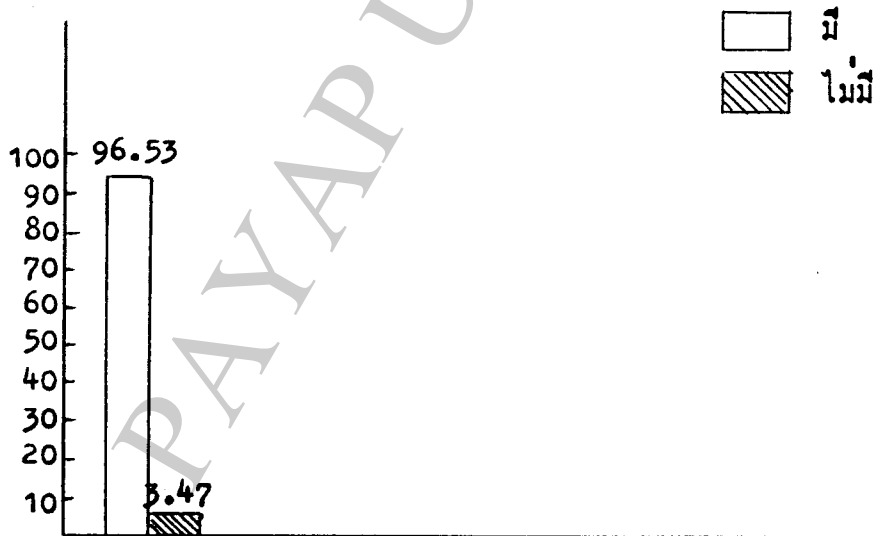
แผนภาพที่ 3.12

สถานภาพสมรส



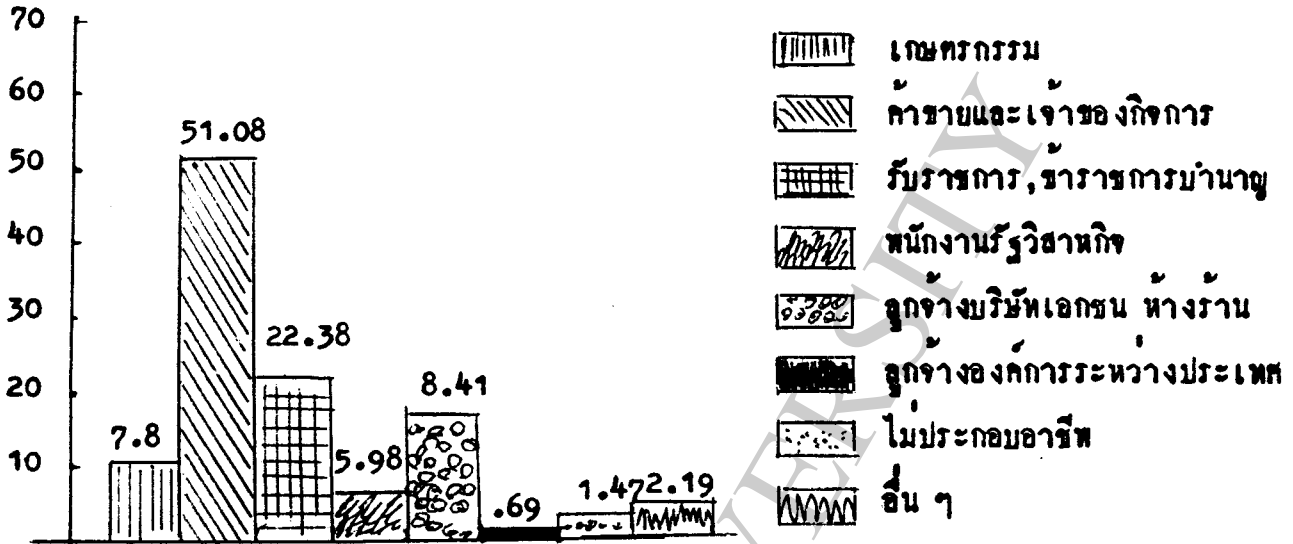
แผนภาพที่ 3.13

ผู้อุปการะทางการเงิน



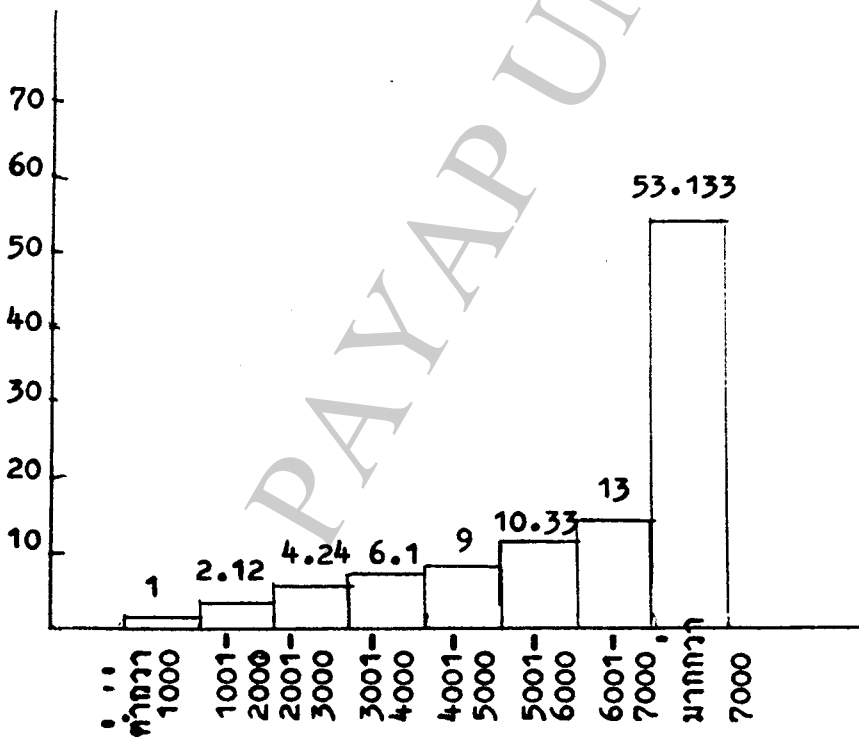
แผนภาพที่ 3.14:

อาชีพของผู้ประกอบการเงิน



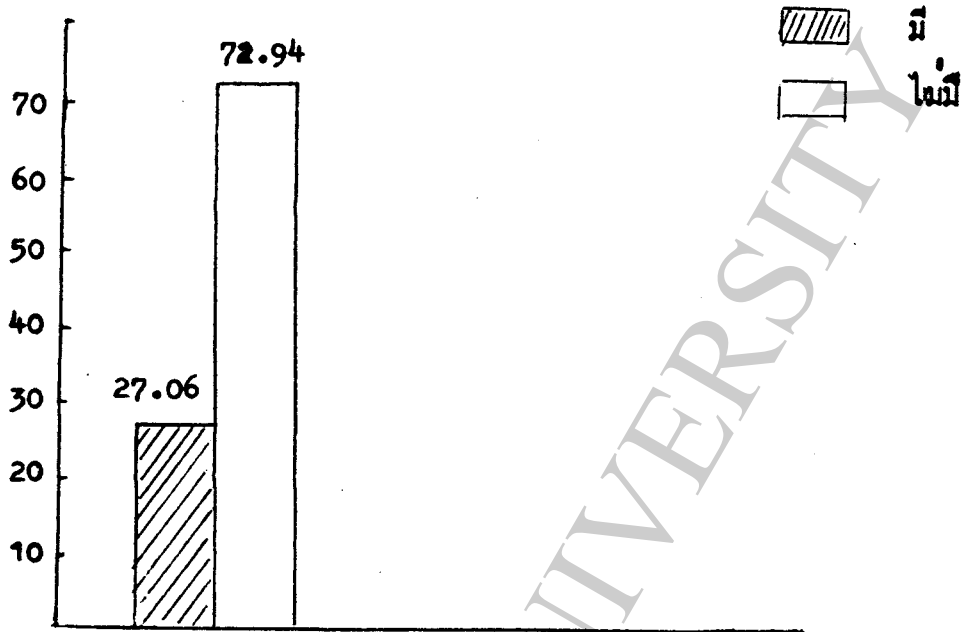
แผนภาพที่ 3.15

รายได้ของผู้ประกอบการเงิน



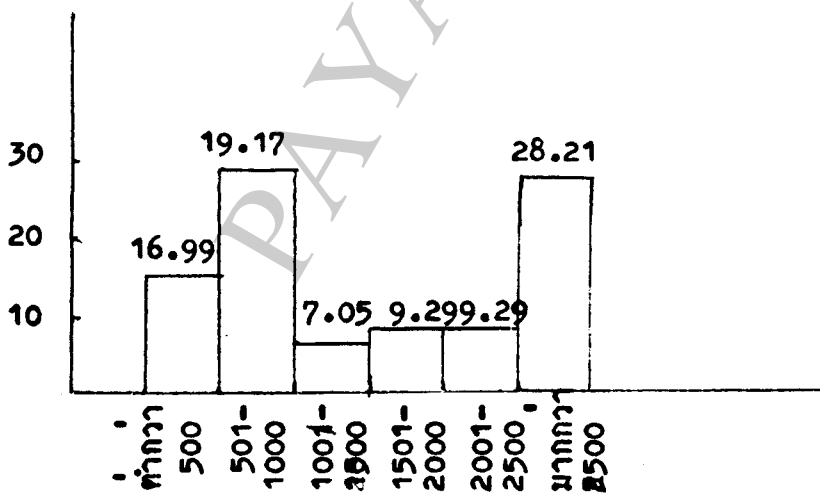
แผนภาพที่ 3.16

รายได้พิเศษ



แผนภาพที่ 3.17

รายได้พิเศษเดือนละ



- แผนภาพที่ 1 แสดงเพศของผู้ตอบแบบสอบถาม โดยผู้ตอบแบบสอบถามจะเป็นเพศหญิงมากกว่าเพศชาย โดยเพศหญิงร้อยละ 71.38 เพศชายร้อยละ 28.62
- แผนภาพที่ 2 แสดงให้เห็นภูมิภาคอำนาจของผู้ตอบแบบสอบถามว่า มีภูมิภาคอำนาจอยู่ในจังหวัดที่ตั้งสถาบันมีปริมาณใกล้เคียงกับผู้ตอบแบบสอบถามที่มีภูมิภาคอำนาจในจังหวัดอื่น โดยผู้ตอบแบบสอบถามที่อยู่ในจังหวัดที่ตั้งสถาบันร้อยละ 50.48 ผู้ที่อยู่ในจังหวัดอื่นร้อยละ 49.52
- แผนภาพที่ 3 แสดงสถานภาพสมรสของนักศึกษา ปรากฏว่า นักศึกษาร้อยละ 98.78 เป็นโสด และร้อยละ 1.13 นั้นทำการสมรสแล้ว และร้อยละ .05 เป็นหม้าย
- แผนภาพที่ 4 มีนักศึกษาร้อยละ 96.53 มีผู้ประกอบการในด้านการเงิน และนักศึกษาเพียงร้อยละ 3.47 ไม่มีผู้ประกอบการด้านการเงิน
- แผนภาพที่ 5 อาชีพของผู้ประกอบการด้านการเงิน อาชีพผู้ประกอบการด้านการเงินที่สูงที่สุดคือ อาชีพค้าขายและเจ้าของกิจการ ร้อยละ 51.08 อันที่จริง ๆ ลงมา คือ อาชีพรับราชการ และข้าราชการบำนาญ ร้อยละ 22.35 อาชีพลูกจ้างบริษัทเอกชน ห้างร้าน ร้อยละ 8.41 อาชีพเกษตรกรรวมร้อยละ 7.8 อาชีพพนักงานรัฐวิสาหกิจ ร้อยละ 5.98 อาชีพอื่น ๆ ไม่ไ้ระบุ ร้อยละ 2.19 อาชีพลูกจ้าง องค์การระหว่างประเทศ ร้อยละ .69 และไม่ประกอบอาชีพ ร้อยละ 1.47
- แผนภาพที่ 6 รายได้ของผู้ประกอบการทางการเงิน รายได้ของผู้ประกอบการทางการเงินของนักศึกษาในมหาวิทยาลัยเอกชนร้อยละ 53.133 มีรายได้ไม่ต่ำกว่า 7,000 บาท ต่อเดือน รองลงมาคือ ร้อยละ 13 ผู้ประกอบการมีรายได้ 7,000-6,001 บาท

ร้อยละ 10.33	มีผู้อุปการะมีรายได้เดือนละ 6,000-5,001 บาท
ร้อยละ 9	มีผู้อุปการะมีรายได้เดือนละ 5,000-4,001 บาท
ร้อยละ 6.1	มีผู้อุปการะมีรายได้เดือนละ 4,000-3,001 บาท
ร้อยละ 4.24	มีผู้อุปการะมีรายได้เดือนละ 3,000-2,001 บาท
ร้อยละ 2.12	มีผู้อุปการะมีรายได้เดือนละ 2,000-1,001 บาท
ร้อยละ 1	มีผู้อุปการะมีรายได้เดือนละ ต่ำกว่า 1,000 บาท

แผนภาพที่ 7

รายได้พิเศษ

นักศึกษาร้อยละ 72.94 ไม่มีรายได้พิเศษ และนักศึกษาร้อยละ 27.06 มีรายได้พิเศษ

แผนภาพที่ 8

นักศึกษามีรายได้พิเศษ ร้อยละ 29.17 มีรายได้พิเศษประมาณเดือนละ 501 - 1,000 บาท และนักศึกษาร้อยละ 28.21 มีรายได้พิเศษประมาณเดือนละมากกว่า 2,500 บาท และนักศึกษาร้อยละ 16.99 มีรายได้พิเศษประมาณ 1,500 - 2,500 บาท นักศึกษาร้อยละ 7.05 มีรายได้พิเศษเดือนละ 1,001 - 1,500 บาทต่อเดือน

ตอนที่ 4 สถานภาพของผู้ตอบแบบสอบถาม

ตารางที่ 3.20 สถานภาพของผู้ตอบแบบสอบถามจำแนกตามมหาวิทยาลัย

รายการ	ม.พายัพ	ม.หอการค้า	ม.กรุงเทพ	ม.ธุรกิจ	รวม	ร้อยละ
1. เพศ						
ชาย	79	67	101	83	330	28.62
หญิง	217	235	159	212	823	71.38
รวม	296	302	260	295	1153	
2. สถานภาพสมรส						
โสด	292	301	257	289	1139	98.79
สมรส	3	1	3	6	13	1.13
หม้าย	1	-	-	-	1	.08
หย่า						
รวม	296	302	260	295	1153	
3. ทางการเงินหรือไม่						
มี	283	290	254	286	1113	96.53
ไม่	13	12	6	9	40	3.47

รายการ	ม.พาณิชย์	ม.หอการค้า	ม.กรุงเทพฯ	ม.สุริกษา	รวม	ร้อยละ
4. ภูมิอำนาเฒกอนเชวศึกษา อยู่ในจังหวัดที่ังสถณัน อยู่ในจังหวัดอื่น	111 185	177 125	152 108	142 153	582 571	50.48 49.52
รวม	296	302	260	295	1153	
5. อารีพของอุปการะหางคานการ						
เกษตรกรรม	28	23	9	30	90	7.8
คานายและเจาของกิจการ	140	159	163	127	589	51.08
รับราชการ, ราชการบ้านนา	93	55	32	78	258	22.38
พนักงานรัฐวิสาหกิจ	10	23	12	24	69	5.98
ลูกจ้างบริษัทเอกชนทางราน	12	31	32	22	97	8.41
ลูกจ้างองคการระหว่าง -	2	2	3	1	8	.69
ประเทศ						
ไม่ประกอบอารีพ	4	2	6	5	17	1.47
อื่น ๆ	7	7	3	8	25	2.19
รวม	296	302	260	295	1153	

รายการ	ม.พาณิชย์	ม.หอการค้า	ม.กรุงเทพ	ม.ธุรกิจ	รวม	ร้อยละ
รายได้จากการระดมการเงิน						
ต่ำกว่า 1,000 บาท	3	2	1	4	10	1
1,001 - 2,000 บาท	7	3	7	7	24	2.12
2,001 - 3,000 บาท	25	6	5	12	48	4.24
3,001 - 4,000 บาท	31	13	4	21	69	6.1
4,001 - 5,000 บาท	36	21	15	25	97	9
5,001 - 6,000 บาท	33	27	16	41	117	10.33
6,001 - 7,000 บาท	31	33	37	45	146	13
มากกว่า 7,000 บาท	117	185	169	131	602	53.133
รวม	283	290	254	286	1133	
หาว่ามีรายได้เกินหรือไม่						
มี	70	65	73	104	312	27.06
ไม่มี	226	237	187	191	841	72.94
รวม	296	302	260	295	1153	

รายการ	ม.แพทย์	ม.หอการค้า	ม.กรุงเทพ	ม.ธุรกิจ	รวม	ร้อยละ
จำมีรายได้พิเศษประมาณเดือนละ						
ต่ำกว่า 500 บาท	23	8	4	18	53	16.99
501 - 1,000 บาท	17	21	18	35	91	29.17
1,001 - 1,500 บาท	8	6	3	5	22	7.05
1,501 - 2,000 บาท	2	4	12	11	29	9.295
2,001 - 2,500 บาท	5	10	7	7	29	9.295
มากกว่า 2,500 บาท	15	16	29	28	88	28.21
รวม	70	65	73	104	312	