

### บทที่ 3

#### การจัดระเบียบทางสังคมของชุมชนไทลื้อ บ้านเมืองหลวง

การจัดระเบียบทางสังคมหมายถึง ลักษณะของการทำกิจกรรมร่วมกันของคนในชุมชน ซึ่งมีลักษณะที่ต่อเนื่อง มีวัตถุประสงค์และแนวทางในการปฏิบัติ กลุ่มคนเป็นโครงสร้างส่วนหนึ่งของสังคม ซึ่งต้องมีความสัมพันธ์กันโดยผ่านกิจกรรมต่าง ๆ ที่ทำร่วมกัน โดยมีการวางรูปแบบที่แน่นอนและต่อเนื่อง เช่น การจัดระเบียบในรูปของสถาบันทางสังคม การจัดกลุ่มทางสังคม การแบ่งชนชั้นทางสังคม บรรทัดฐานทางสังคม ฯลฯ การจัดระเบียบทางสังคมช่วยให้อารมณ์ของชีวิตของคนในสังคมดำเนินไปอย่างราบรื่น และให้ผลประโยชน์แก่สมาชิกของสังคมนั้น ๆ ด้วย

ชาวบ้านเมืองหลวงมีความสัมพันธ์ในระหว่างบุคคลหรือระหว่างครัวเรือนแบบใกล้ชิดและพึ่งพาอาศัยกัน ทำให้รูปแบบความสัมพันธ์เป็นแบบขั้นพื้นฐาน (Primary Relationship) ซึ่งสอดคล้องกับกิจกรรมที่ชาวบ้านมีอยู่ เช่น การเกษตร ประเพณี และเทศกาลต่าง ๆ

ลักษณะโครงสร้างของสังคมที่ประกอบด้วยชาวบ้าน รูปแบบความสัมพันธ์และกิจกรรรมที่ทำยังผลให้ชาวบ้านเมืองหลวงมีวิถีความเป็นอยู่ที่อาศัยวิถีประเพณี (Folk ways) และจารีต (Mores) เป็นบรรทัดฐาน (Norms) ที่ทำให้เกิดความเป็นระเบียบเรียบร้อยภายในชุมชน ซึ่งลักษณะดังกล่าวเกิดขึ้นจากความเชื่อและค่านิยมที่สืบทอดมาจากบรรพบุรุษ อันจะเป็นตัวกำหนดถึงสถานภาพและบทบาทของบุคคลและกลุ่มคนที่อยู่ในชุมชนไทลื้อบ้านเมืองหลวง

#### ลักษณะทางเศรษฐกิจ

ลักษณะเศรษฐกิจแบบเลี้ยงตัวเอง (Self - sufficient) : เกิดขึ้นมาเป็นเวลานานแล้วในชุมชนบ้านเมืองหลวง กล่าวคือผลิตผลทางการเกษตรทุกรูปแบบผลิตขึ้น

เพื่อบริโภคเอง ตลอดจนกิจกรรมอื่น ๆ ที่ชาวบ้านนิยมทำกันในยามว่างจากงานในท้องทุ่ง เช่น งานจักสาน เครื่องใช้ งานทอผ้า ฯลฯ ก็ทำเพื่อประโยชน์ใช้สอยภายในครอบครัวทั้งสิ้น หากครัวเรือนใด บ้านใด ขาดเหลือสิ่งอุปโภคบริโภคบริโภคก็จะใช้วิธีแลกเปลี่ยนสิ่งของซึ่งกันและกัน

ระบบเงินตราถูกนำมาใช้ในชุมชนบ้านเมืองหลวงในระยะแรกเพียงเพื่อให้จ่ายใน คำนพิชกรรม เช่น การปรับโทษ เพื่อเป็นสินสอดในการแต่งงาน ฯลฯ ต่อมาในระยะหลัง ระบบเงินตราได้เพิ่มพูนความสำคัญให้กับตัวเอง และทำให้สภาพเศรษฐกิจของบ้านเมืองหลวง เปลี่ยนแปลงไป เช่นเดียวกับเศรษฐกิจหมู่บ้านชนบททั่ว ๆ ไปในภาคเหนือด้วย<sup>1</sup>

#### 1. ลักษณะอาชีพ

ในอภิศักการเพาะปลูกที่สำคัญของชาวบ้านเมืองหลวงคือ การทำนาปลูกข้าว โดยเฉพาะอย่างยิ่งข้าวเหนียว ซึ่งเป็นอาหารประจำชาวบ้านปลูกข้าวเพื่อบริโภคเองเป็น ส่วนใหญ่ที่เหลือจึงนำไปขาย ดังนั้นแทบทุกครัวเรือนจึงทำนาเป็นอาชีพหลัก แม้แต่บุคคลที่ไม่มี ที่นาของตนเองก็ต้องไปช่วยผู้อื่นทำ เพื่อจะได้รับส่วนแบ่งเป็นข้าวไว้บริโภค

ในการทำนานั้น ชาวบ้านต้องอาศัยน้ำฝนและน้ำจากเหมืองฝาย ถูกทำนาเริ่ม ประมาณเดือนกรกฎาคม - ธันวาคม ชาวบ้านเริ่มไถนาหว่านกล้าแล้วจึงปักดำ ในระหว่าง ถูกทำนานี้ แรงงานในหมู่บ้านส่วนใหญ่ร่วมกันทำงานในทุ่งนา เหลือเพียงเด็กและคนแก่เท่านั้น อยู่เฝ้าบ้าน ชาวบ้านเริ่มทำงานกันตั้งแต่เช้าตรู่กลับมารับประทานอาหารในตอนสาย แล้วออกไปทำงานจนถึงเที่ยงจึงกลับมารับประทานอาหารกลางวันแล้วพักผ่อน หากมีงานค้างก็จะไปทำ ต่อจนถึงเย็นจึงจึงงูวักควายกลับบ้าน

<sup>1</sup>ฐลธิ ฐชาติ, "วิวัฒนาการเศรษฐกิจหมู่บ้านในภาคเหนือของประเทศไทย พ.ศ. 2394 - 2475" วิทยานิพนธ์ปริญญาโทมหาบัณฑิต มหาวิทยาลัยศรีนครินทรวิโรฒ - ประสานมิตร พ.ศ. 2523, หน้า 67 - 69.



การปลูกพืชนอกฤดูกาล เช่น ยาสูบ พริก ถั่ว



นอกจากข้าวยังมีพืชผลอื่น ๆ เช่น หนาก พลู่ พริก หอม ถั่ว ฝ้าย คราม ยาสูบ และผักต่าง ๆ<sup>1</sup> หนาก พลู่ และผลไม้ที่ปลูกไว้ในบริเวณบ้าน ส่วนพืชชนิดอื่น ๆ ชาวบ้านนิยมปลูกที่บริเวณเขาแตก ซึ่งมีน้ำคือน้ำ ชาวบ้านสมัยก่อนมักพูดกันว่า "ไปทำสวนที่ผาแตก"<sup>2</sup> บริเวณดังกล่าวอยู่ห่างจากฝายผาแตกหรือฝายชลประทานแมกวงประมาณ 5 - 6 กิโลเมตร ชาวบ้านเดินเท้าจากหมู่บ้านไปทำการเพาะปลูกที่ผาแตก จึงเริ่มออกดอกออกผลจึงจะทำ "ห้าง" ไม้ขนาดกลางเข้าคู่แถวจนเกือบทั่วเสร็จ จะเห็นได้ว่าพืชผลที่ปลูกเป็นสิ่งจำเป็นสำหรับการดำรงชีวิตทั้งสิ้น เช่น ฝ้ายนำมาปั่นทอเป็นผ้า ครามใช้ย้อมผ้า พืชผักอื่น ๆ ใช้บริโภคในครัวเรือน หากมีเหลือก็นำออกขายหรือแลกเปลี่ยนกับสินค้าที่จำเป็น<sup>3</sup> เป็นการเพาะปลูกนอกฤดูทำนา ชาวบ้านเมืองลวงนี้มักได้รับการกล่าวขวัญว่าขยันขันแข็งในการทำงาน ไม่อยู่นิ่งเฉย การอยู่อย่างว่างเปล่าในขณะที่ผู้อื่นทำงานนั้นเป็นสิ่งที่น่าอับอายมาก<sup>4</sup>

ในปัจจุบันนี้ การเพาะปลูกก็ยังเป็นอาชีพหลักของชาวบ้านเมืองลวง จากการสอบถามชาวบ้านควยการ สุ่มตัวอย่างจำนวน 114 ครัวเรือน ปรากฏว่าชาวบ้านทำการเพาะปลูกถึงร้อยละ 75.4 รองลงมาคือการค้าเลี้ยงสัตว์มีร้อยละ 8.8

<sup>1</sup> สัมภาษณ์ พอนอยเมฆ บุตรข้างเขือก บ้านเลขที่ 78 หมู่ 5 ต. ลวงเหนือ อ. คอยสะเกิด จ. เชียงใหม่

<sup>2</sup> สัมภาษณ์ พอน บุตกรแก้ว บ้านเลขที่ 40 หมู่ 5 ต. ลวงเหนือ อ. คอยสะเกิด จ. เชียงใหม่

<sup>3</sup> สัมภาษณ์ แม่ตุนคำ วรรณพันธ์ บ้านเลขที่ 106 หมู่ 4 ต. ลวงเหนือ อ. คอยสะเกิด จ. เชียงใหม่

<sup>4</sup> สัมภาษณ์ นายนวล ใบคอกแก้ว บ้านเลขที่ 50 หมู่ 5 ต. ลวงเหนือ อ. คอยสะเกิด จ. เชียงใหม่

ตารางที่ 1 แสดงอาชีพหลักของประชากร

อาชีพ	จำนวน	ร้อยละ
เพาะปลูก	86	75.4
เลี้ยงสัตว์	10	8.8
รับจ้าง	5	4.4
รับราชการ, รัฐวิสาหกิจ	6	5.3
ประกอบการค้า	4	3.5
อุตสาหกรรมในครัวเรือน	3	2.6
รวม	114	100.0

จากการที่ชาวไทลื้อบ้านเมืองหลวงยังคงมีอาชีพหลักในการทำนาอยู่นั้น ทำให้มีลักษณะของการผลิตเพื่อบริโภคหลงเหลืออยู่บ้าง เพราะผลผลิตที่ได้ส่วนใหญ่จะนำมาใช้สำหรับการบริโภคภายในครอบครัว เหลือจากนั้นจึงนำไปขาย พื้นที่ดินบริเวณบ้านเมืองหลวงสามารถทำการเกษตรได้ปีละ 1 ครั้ง และบางปีหากมีน้ำพออาจปลูกพืชชนิดอื่นหมุนเวียนแทนข้าวได้บ้าง เช่น ถั่วเหลือง พริก กระเทียม โดยระยะเวลาที่ใช้ในการเพาะปลูกตามปกติจะใช้เวลาประมาณ 6 เดือน ระยะเวลาเหลือจากนั้นหากไม่เพาะปลูกพืชชนิดอื่นเพราะปริมาณน้ำไม่เพียงพอ ชาวนานจะออกไปรับจ้างหรือทำหัตถกรรมในครัวเรือน เช่น การจักสาน ซึ่งมีรายได้ไม่แน่นอนขึ้นอยู่กับความต้องการของตลาดขณะนั้น

งานหัตถกรรมในบ้านนั้น เคยเป็นงานที่สำคัญมากในอดีต ชาวบ้านผู้ชายทำหน้าที่ผลิตเครื่องจักสาน เช่น กระบุง ตะกร้า หมวก พัด และเสื่อ ซึ่งเป็นเครื่องใช้ประจำภายในบ้าน ส่วนผู้หญิงจะทอผ้าโดยนำฝ้ายที่ปลูกเองมาปั่นเป็นเส้นด้าย ม้วนเป็นใจหรือที่ชาวบ้านเรียกว่า "ทอง" นำไปแนะนำชาวให้เหนียวยิ่งขึ้น<sup>1</sup> หลังจากนั้นนำมาทอ ผ้าที่ทออาจนำมาย้อมเป็นผ้าหม้อฮ่อมซึ่งเป็นที่ยอมรับแพร่หลาย<sup>2</sup> ความจำเป็นที่ของผลิตเครื่องนุ่งห่มเองทำให้ทุกบ้านมีทอผ้าตั้งอยู่ที่ตำบลบ้าน ในสมัยก่อนนั้นเวลาพลบค่ำหญิงสาวที่ยังไม่ได้แต่งงานมักจุดตะเกียงนั่งปั่นด้ายทอผ้าพูดคุยกับรายหนุ่มที่มาเยี่ยมเยียนความประเพณี "อู๋บ่าวอู๋สาว" เป็นการใช้เวลาให้เป็นประโยชน์และเป็นสิ่งแก้ความชังเขินในขณะพูดคุยกัน<sup>3</sup>

ผ้าที่ชาวบ้านทอเองนั้นสวมใส่แล้วสบาย มีความทนทานแต่ไม่สวยงามเท่าผ้าที่ทอจากเครื่องจักร การทอผ้าใช้เองนั้นค่อย ๆ ยุติลงในช่วง พ.ศ. 2475 - 2490<sup>4</sup> เป็นช่วงระยะเวลาที่เศรษฐกิจชนบทของภาคเหนือเปลี่ยนจากการผลิตเพื่อเลี้ยงดูตนเองไปสู่การผลิตเพื่อขาย เป็นผลจากการสร้างทางรถไฟจากกรุงเทพฯ ถึง เชียงใหม่ในปี พ.ศ. 2464 ชาวบ้านมีโอกาสขายผลิตผลทางการเกษตรของตนมากขึ้น จึงมีรายได้พอที่จะซื้อสินค้าสำเร็จรูปต่าง ๆ ที่ขนส่งจากกรุงเทพฯ มายังตลาดกลางที่เชียงใหม่แล้วจึงกระจายสู่ชนบท

<sup>1</sup> สัมภาษณ์ นายบุญมี บุญรุ่งใจ อายุ 83 ปี บ้านเลขที่ 6 หมู่ 5  
ต. ลวงเหนือ อ. คอยสะเกิด จ. เชียงใหม่

<sup>2</sup> สัมภาษณ์ แม่ฟองคำ บุญจันทร์ อายุ 80 ปี บ้านเลขที่ 82 หมู่ 4  
ต. ลวงเหนือ อ. คอยสะเกิด จ. เชียงใหม่

<sup>3</sup> สัมภาษณ์ นายคำบัน บุณรา อายุ 78 ปี บ้านเลขที่ 99 หมู่ 4  
ต. ลวงเหนือ อ. คอยสะเกิด จ. เชียงใหม่

<sup>4</sup> สัมภาษณ์ นายคำบึง ไบสุพันธ์ อายุ 76 ปี บ้านเลขที่ 130 หมู่ 5  
ต. ลวงเหนือ อ. คอยสะเกิด จ. เชียงใหม่

## 2. ที่ดิน

พื้นที่ดินบริเวณที่ชาวไทลื้อ บ้านเมืองวางตั้งถิ่นฐานอยู่นั้น มีลักษณะเป็นที่ราบลุ่มที่อุดมสมบูรณ์ มีลำน้ำแม่ลายที่ราษฎรขุดขึ้นเมื่อครั้งเป็นชลประทานราษฎรไหลผ่าน และที่ดินส่วนใหญ่ใช้ในการเกษตร

### ลักษณะการถือครองที่ดิน

จากการศึกษาโดยการสุ่มตัวอย่างเกี่ยวกับลักษณะการถือครองที่ดินของครัวเรือนส่วนใหญ่ (ร้อยละ 56.1) มีที่ดินเป็นของตนเอง และประมาณร้อยละ 24.6 ไม่ได้เป็นเจ้าของที่ดิน (ดูตารางที่ 2.1) สำหรับผู้ที่ไม่มีที่ดินเป็นของตนเองนั้นก็ไม่ได้เช่าผู้อื่นทั้งหมด ทั้งนี้เพราะได้รับอนุญาตให้ทำกินในที่ดินของผู้อื่นเป็นพ่อ-แม่ หรือญาติพี่น้องโดยไม่ต้องเสียค่าเช่า ในกรณีที่ต้องเช่าที่ดินทำกินก็เช่าเพียงบางส่วน หมายถึงที่ดินของตัวเองที่มีอยู่นั้นไม่เพียงพอ จำต้องเช่าผู้อื่นทำเพิ่มเติม ดังนั้นจึงไม่ปรากฏว่ามีครัวเรือนใดที่ต้องเช่าที่ดินของผู้อื่นทั้งหมด

ตารางที่ 2.1      ลักษณะการถือครองที่ดินของครัวเรือน

ลักษณะการถือครองที่ดิน	จำนวน	ร้อยละ
เป็นเจ้าของทั้งหมด	64	56.1
เช่าทั้งหมด	-	-
ผู้อื่นให้ทำโดยไม่คิดมูลค่า	28	24.6
เป็นเจ้าของและเช่า	22	19.3
รวม	114	100.0

### ลักษณะการใช้ที่ดิน

จากการศึกษาถึงการใช้ประโยชน์จากที่ดินของครัวเรือนที่ตกเป็นตัวอย่าง พบว่า ครัวเรือนส่วนใหญ่ร้อยละ 70.2 ใช้ประโยชน์จากที่ดินในลักษณะผสมผสานกันหลายประเภท คือใช้ทำนา ทำสวน และทำไร่ ในที่ดินผืนเดียวกัน

### ตารางที่ 2.2 แสดงการใช้ประโยชน์จากที่ดิน

การใช้ประโยชน์จากที่ดิน	จำนวน	ร้อยละ
ทำนา	22	19.3
ทำสวน - ทำไร่	12	10.5
ทำนา - ทำสวน - ทำไร่	80	70.2
รวม	114	100.0

### ขนาดที่ดินที่ใช้ประโยชน์

ชาวบ้านเมืองหลวงมีการใช้ที่ดินเพื่อการเพาะปลูก ในขนาดที่อยู่ระหว่าง 10 - 19.9 ไร่ (ดูตารางที่ 2.3)



ตารางที่ 2.3 ขนาดที่ดินที่ใช้ประโยชน์

ขนาดที่ดินที่ใช้ประโยชน์ (ไร่)	จำนวน	ร้อยละ
1 - 4.9	7	6.1
5 - 9.9	23	20.2
10 - 19.9	78	68.4
20 ไร่ขึ้นไป	6	5.3
รวม	114	100.0

การใช้ประโยชน์จากที่ดินที่นอกเหนือจากการใช้เพื่อการเกษตร พบว่าเป็นการใช้ที่ดินเพื่อเป็นที่อยู่อาศัย ส่วนใหญ่จะใช้ไม่เกิน 1 ไร่ (ดูตารางที่ 2.4)

ตารางที่ 2.4 ขนาดของที่ดินที่ใช้เป็นที่อยู่อาศัย

ขนาดที่ดินที่ใช้เป็นที่อยู่อาศัย (ไร่)	จำนวน	ร้อยละ
0 - 0.9	98	85.9
1 - 4.9	16	14.1
รวม	114	100.0

### 3. แรงงาน

ในสมัยก่อนแรงงานรับจ้างหายาก รูปแบบเศรษฐกิจที่เป็นแบบเลี้ยงดูตนเอง ทำให้ชาวบ้านทุกคนต้องทำนาปลูกข้าวเก็บไว้บริโภคเองทุกบ้านจึงมีขี้ข้าว (ชาวบ้านเรียกว่า หลองข้าว) อยู่ใกล้บ้านเป็นเครื่องประกันว่าพวกเขาจะมีข้าวกินตลอดปี ดังที่ชาวบ้านมักกล่าวกันเสมอว่า "มีข้าวในหลอง มีมอง (ครกตำข้าว) ในหม้อ ชีวิตนี้สบายนักแล้ว"<sup>1</sup> เมื่อแรงงานรับจ้างหายาก ประกอบกับการทำนาสมัยก่อนต้องเป็นไปตามฤดูกาล ชาวบ้านจึงต้องร่วมมือกันในการทำนา เรียกว่า "เอามือเอารวัน"

"การเอามือเอารวัน" เป็นการปฏิบัติที่สืบทอดกันมานาน ชาวบ้านในละแวกเดียวกันจะผลัดเปลี่ยนหมุนเวียนไปช่วยกันและกัน จนการเพาะปลูกเสร็จสิ้นลงไป การเอามือเอารวันนี้ชาวบ้านไม่ตองเรียกเงิน ชาวบ้านรู้จักกันเองว่าควรไปช่วยเพื่อนบ้านเมื่อใด เป็นเวลาี่วัน บุคคลที่ได้รับความช่วยเหลือนั้นก็จะต้องตอบแทนตามจำนวนวันโดยไม่มีขาดตกบกพร่อง แม่ตนเองไปทำไมได้ก็ต้องมอบหมายให้ผู้อื่นไปแทน มิฉะนั้นแล้วดูทำนาต่อไปจะไม่มีเพื่อนบ้านมาช่วยเหลือทำให้ลำบากมาก<sup>2</sup> ในการเอามือเอารวันเจ้าของบ้านหรือเจ้าของนาไม่ตองเสียเงินจ้าง แต่จะมีการเลี้ยงอาหารตอบแทนยิ่งทำให้เกิดความสนิทสนมกลมเกลียวกันยิ่งขึ้นระหว่างเพื่อนบ้านละแวกเดียวกัน

ในปัจจุบันชาวบ้านนิยมการจ้างแรงงานมากขึ้น เพราะแรงงานรับจ้างหาง่ายกว่าแต่ก่อน การว่าจ้างแรงงานนั้นสิ้นเปลืองน้อยกว่าการเลี้ยงอาหารผู้มาเอามือเอารวัน และยังได้งานมากกว่าอีกด้วย<sup>3</sup>

<sup>1</sup> สัมภาษณ์ พ่อยิ้ม สายไธคำ, อายุ 85 ปี บ้านเลขที่ 13 หมู่ 6 ต. เจริญคอย อ. คอยสะแกกค จ. เชียงใหม่

<sup>2</sup> สัมภาษณ์ นายนวล ไบคอกแก้ว บ้านเลขที่ 50 หมู่ 5 ต. ลวงเหนือ อ. คอยสะแกกค จ. เชียงใหม่

<sup>3</sup> สัมภาษณ์ นายอุ้น บุตรแก้ว บ้านเลขที่ 40 หมู่ 5 ต. ลวงเหนือ อ. คอยสะแกกค จ. เชียงใหม่

การกระจายแรงงานตามอาชีพต่าง ๆ จะพบว่า ประชากรส่วนใหญ่ของบ้านเมืองหลวงมีอาชีพหลักในการทำการเกษตร ดังนั้นแรงงานส่วนใหญ่จึงถูกนำไปใช้ในการประกอบอาชีพทางการเกษตรมากกว่าอาชีพอื่น ๆ

การใช้แรงงานในการทำการเกษตรของบ้านเมืองหลวงส่วนใหญ่เป็นการใช้แรงงานภายในครัวเรือน และมีบางส่วนที่ใช้แรงงานทั้งในและนอกครัวเรือน การจ้างแรงงานนอกครัวเรือนส่วนใหญ่มักจะจ้างในช่วงเวลาที่ต้องการความเร่งด่วน เช่น ในช่วงการปลูกหรือเก็บเกี่ยว

ส่วนการใช้แรงงานรับจ้างสามารถแบ่งได้เป็น 2 ประเภท คือ แรงงานไร้ฝีมือ และแรงงานฝีมือ อัตราค่าจ้างแรงงานประเภทไร้ฝีมือจะอยู่ระหว่างคนละ 20 - 35 บาทต่อวัน ส่วนค่าจ้างแรงงานประเภทฝีมือจะขึ้นอยู่กับชนิดของงานที่ทำนั้น ๆ ค่าย ซึ่งจะอยู่ระหว่างคนละ 50 - 80 บาทต่อวัน

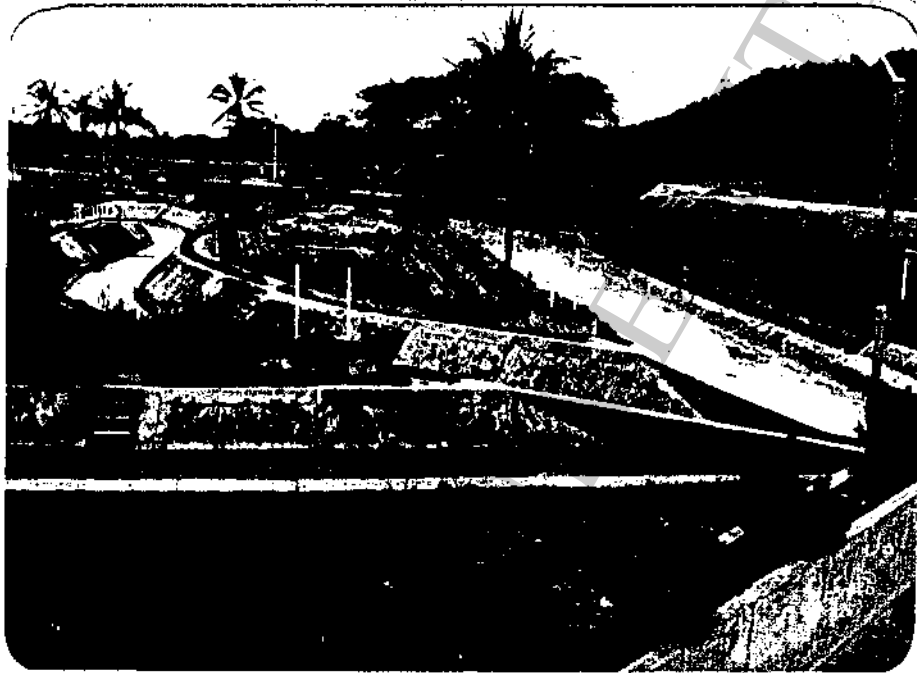
#### 4. การใช้เทคโนโลยี

สำหรับการใช้เทคโนโลยีในการทำการเกษตรนั้นพบว่า ส่วนใหญ่ยังคงใช้วิธีการแบบดั้งเดิมอยู่ แต่บางส่วนมีการนำวิทยาการแบบใหม่เกี่ยวกับการบำรุงรักษาเข้าไปในบ้าง เช่น การใช้ปุ๋ยเคมี การไถยาปราบศัตรูพืช

การให้คำแนะนำเกี่ยวกับข้าวพันธุ์ใหม่ของเกษตรกรอำเภอไม่ได้รับความสนใจจากชาวบ้านเท่าที่ควร ทำให้ชาวบ้านยังคงปลูกข้าวโดยใช้พันธุ์พื้นเมืองอยู่ ทั้งนี้เพราะ<sup>1</sup>

1. พันธุ์ข้าวตัวอย่างไม่พอเนื่องจากการแจกพันธุ์ข้าวทดลองให้แก่เกษตรกรไม่เพียงพอ รวมทั้งชาวบ้านนำไปปลูกร่วมกับพันธุ์ข้าวพื้นเมือง ทำให้พันธุ์กลายและมีคุณภาพไม่เป็นไปตามที่ต้องการ ชาวบ้านจึงไม่นิยมปลูก

<sup>1</sup>สัมภาษณ์ นายปรีชา ภักดิ์ศรีออก โครงการชลประทานหลวงแมกวง



แหล่งน้ำที่ใช้ในการเกษตรของหมู่บ้านมาจาก  
 โครงการชลประทานแม่กลอง ซึ่งแยกการส่งน้ำออก  
 เป็น 3 สาย ได้แก่ ลำเหมืองยาแตก ลำเหมือง  
 เกาะมะตัน และลำเหมืองเมืองวะ ซึ่งบ้านเมืองหลวง  
 ใช้น้ำจากลำเหมืองเกาะมะตัน

2. ความเคยชินของเกษตรกรในการปลูกข้าวตามช่วงเวลาที่กำหนดในรอบปี ข้าวพันธุ์พื้นเมืองเป็นข้าวที่มีความไวต่อแสง เมื่อปลูกแล้วสามารถปล่อยให้เจริญเติบโตโดยไม่ต้องดูแลเอาใจใส่มากนัก ฝึกกับข้าวพันธุ์ใหม่ซึ่งต้องคอยดูแลเอาใจใส่ในการบำรุงรักษา ถึงแม้จะให้ผลผลิตมากและเร็วกว่า แต่ชาวบ้านต้องเร่งรีบและเสียค่าใช้จ่ายมากกว่าปกติ จึงไม่นิยมปลูกเท่าที่ควร

3. ลักษณะต่าง ๆ ของข้าวพันธุ์ใหม่

- ต้นเตี้ย การเก็บเกี่ยวไม่สะดวก ต้องถ่มหลังมากทำให้ปวดเมื่อย
- หางข้าวมีลักษณะแข็ง สักตัวเลี้ยง (ว้า-ควาย) ไม่รอบกิน

## 5. การโอนน้ำเพื่อการเกษตร

สภาพภูมิศาสตร์ของภาคเหนือโดยทั่วไปเป็นที่ราบระหว่างภูเขาที่เรียงขนานจากเหนือไปใต้ มีลักษณะลาดเท ทำให้ไม่สามารถเก็บกักน้ำสำหรับการเพาะปลูกได้ เพราะน้ำจะไหลจากที่สูงไปสู่ที่ต่ำอย่างรวดเร็ว จึงต้องสร้างเหมืองฝายเพื่อกักน้ำเอาไว้ เทคนิคการทำเหมืองฝายนี้นั้นมีมาตั้งแต่สมัยโบราณ<sup>1</sup> ชาวบ้านตระหนักดีว่าน้ำเป็นปัจจัยสำคัญในการเพาะปลูก ท้องที่ใดขาดน้ำเพาะปลูกไม่ได้จะเกิดภาวะความอดอยากยากจน ดังนั้นความร่วมมือในการสร้างและบำรุงรักษาเหมืองฝายจึงเป็นหน้าที่ที่ทุกคนยอมรับ

ในระบบเหมืองฝาย ชาวบ้านจะเลือกแก้มืองแก้มายขึ้นมาเป็นผู้รับผิดชอบดูแลเหมืองฝาย เรียกเกษตรกรชาวบ้านมา "ตีฝาย" ลอกเหมือง และดูแลจัดแบ่งน้ำให้ยุติธรรม ประมาณเดือนพฤษภาคมและมีถุนายนจะมีลามาไปแจ้งให้ชาวบ้านมาช่วยกันขุดลอกเหมือง และตีฝาย โดยส่งไปครอบครัวละ 1 คน สำหรับทุกครอบครัวที่ผ่านา ระยะเวลาที่ทำประมาณ 1 - 3 วัน<sup>2</sup> การตีฝายนั้น ชาวบ้านจะต้องนำ "หลัก"<sup>3</sup> ไปตีฝายเอง จำนวน "หลัก" ที่จะ

<sup>1</sup> คณะกรรมการจัดพิมพ์เอกสารทางประวัติศาสตร์, ตำนานเมืองเชียงใหม่ (กรุงเทพฯ : สำนักนายกรัฐมนตรี, 2510), หน้า 4.

<sup>2</sup> สัมภาษณ์ พอลูน บุครแก้ว,

<sup>3</sup> หลัก คือ เสาไม้ไผ่ขนาดใหญ่

นำไปที่ฝายนั้นขึ้นอยู่กับจำนวนที่น้ำที่ครอบคลุม กล่าวกันว่าประมาณร้อยละ 5 - 10 เล่ม ตามความจำเป็นและความเสียหายของฝาย<sup>1</sup> ในการที่ฝายชาวบ้านจะตอกหลักให้ห่างกันพอสมควรขวางลำน้ำไว้ นำไม้ไคร้มาตอกติดกับเสา กระจุกไม้ไผ่ค้ำกิ่งไม้ใบไม้ และกรวดทรายลงให้จนเต็ม ฝายดังกล่าวจะกันขวางกระแสน้ำทำให้น้ำหลังฝายเอ่อสูงขึ้นไหลเข้าสู่เหมืองเล็กที่ขุดผ่านทุ่งนา<sup>2</sup> การทำฝายไม้ไผ่เช่นนี้มีข้อดีที่ว่ามีน้ำซึมออกมาอยู่เสมอ ที่น้ำที่อยู่ใกล้ลงน้ำยังมีโอกาสได้รับน้ำ แต่ฝายไม้ไผ่ชำรุดเสียหายง่ายต้องซ่อมทุกปี

การทำนุบำรุงเหมืองฝายนี้ ชาวบ้านทุกหลังคาเรือนที่ทำนาต้องรับผิดชอบร่วมกัน ผู้ที่ละเลยจะถูกปรับใหม่พอสมควร ดังนั้นชาวบ้านที่ติดขัดไม่อาจไปร่วมงานได้จะต้องให้คนไปทำงานแทนตนเอง หรือชำระเงินในแก่เหมืองแกฝายเป็นผู้จัดการจ้างคนแทนให้ แก่เหมืองแกฝายชาวบ้านเลือกจากบุคคลที่ชาวบ้านไว้วางใจ ค่าตอบแทนของแกเหมืองแกฝายนั้นอาจจะเป็นข้าวที่ชาวบ้านมอบให้ หรือมอบที่ดินให้แกเหมืองแกฝายรายน้ำได้ไม่เกิน 50 ไร่<sup>3</sup>

น้ำเป็นปัจจัยสำคัญอย่างยิ่งในการ เกษตร ที่บ้านเมืองหลวงแหล่งน้ำธรรมชาติที่ใช้ในการเพาะปลูกได้แก่ น้ำฝน ส่วนแม่น้ำลำคลองนั้นไม่มีไหลผ่าน แต่จะมีลำเหมืองที่ราษฎรขุดขึ้นเพื่อรับน้ำจากชลประทานแม่กลอง

ลักษณะการตั้งบ้านเรือนของบ้านเมืองหลวงจะอยู่รวมกันเป็นกระจุก (Cluster Settlement) โดยมีพื้นที่น้ำอยู่รอบ ๆ หมู่บ้าน มีระบบชลประทานจากฝายแม่กลองซึ่งห่างจากหมู่บ้านไปทางทิศเหนือประมาณ 5 กิโลเมตร ผ่านเข้าหมู่บ้านจึงแต่เดิมเป็นชลประทานที่ราษฎรจัดทำขึ้นเอง

<sup>1</sup>สัมภาษณ์ นายเนวล ไบคอกแก้ว

<sup>2</sup>กรมชลประทาน, แนะนำเขื่อนและฝายชลประทานเพื่อประชาชน.

เอกสารโรเนียว, หน้า 11

<sup>3</sup>สัมภาษณ์ นายเนวล ไบคอกแก้ว

ก่อนที่กรมชลประทานจะเข้ามาปฏิบัติหน้าที่ ชาวบ้านเมืองหลวงจักรระบบเมืองฝายเอง โดยใช้น้ำแม่กวังที่ไหลมาจากคอยนางแก้วมาบรรจบกับน้ำแม่ลายที่สลายไหลเป็นสายเคี้ยวมาจนถึงเกาะมะตัน ชาวบ้านทำฝายทดน้ำเขื่อนาเรียกว่าฝายเกาะมะตัน จากฝายเกาะมะตันลงมาเป็นฝายกอลาน ที่มีเหมืองแยกออกเป็น 2 สาย เรียกว่าเหมืองเกาะมะตัน และเหมืองหลวงซึ่งเป็นลำเหมืองที่กรมชลประทานขุดขึ้นภายหลัง น้ำจากเหมืองเกาะมะตันไหลมาที่บ้านคงเจริญชัย แยกออกเป็น 2 สาย สายหนึ่งเรียกว่าเหมืองร่องขี้เหล็กซึ่งไหลต่อไปยังบ้านสันอุ่ม ตำบลเริงคอย อำเภอคอยสะเก็ด อีกสายหนึ่งเรียกเหมืองแม่ลายไหลเข้าสู่หมู่บ้านเมืองหลวง เหมืองแม่ลายและเหมืองหลวงนับไหลคู่กันไป เหมืองแม่ลายอยู่ด้านหลังวัดศรีมุงเมือง (วัดสำคัญประจำหมู่บ้าน) เหมืองหลวงไหลผ่านด้านหน้าวัดเมื่อถึงบ้านนาลาวมีเหมืองลาว<sup>1</sup> สำหรับจ่ายน้ำขึ้น

การจัดการเมืองฝายของชาวบ้านดำเนินเรื่อยมาจนถึงสมัยก่อนการเปลี่ยนแปลงการปกครอง พ.ศ. 2475 พระองค์เจ้าวรเดช (ผู้สำเร็จราชการแทนพระองค์) ทรงมีพระดำริจะทดน้ำจากลำน้ำแม่กวัง ที่บ้านผาแตก ตำบลหลวงเหนือ อำเภอคอยสะเก็ด จังหวัดเชียงใหม่ โดยสร้างอาคารเป็นสันและฝายทดน้ำขึ้น และขุดคลองส่งน้ำกระจายไปช่วยเหลือการเพาะปลูกในเขตอำเภอคอยสะเก็ดและอำเภอสันกำแพง แต่พระดำรินี้ต้องงดไปเพราะรัฐบาลไม่มีงบประมาณ

ต่อมาในปี พ.ศ. 2478 เจราระภาคนิยมซึ่งเคยดำรงตำแหน่งนายอำเภอคอยสะเก็ดระหว่างปี พ.ศ. 2446 - 2447 ได้ลงทุนสร้างฝายชั่วคราวที่คอยลง บ้านผาแตกกันลำน้ำแม่กวังและขุดคลองส่งน้ำเพื่อช่วยพื้นที่เพาะปลูก แต่ฝายที่สร้างไม่อาจต้านทานแรงปะทะจากน้ำได้ จึงพังลงทุกครั้งสร้างความเดือดร้อนให้แก่ชาวบ้านเสมอ จนกระทั่งปี พ.ศ. 2489 กรมชลประทานจึงลงมือสำรวจและสร้างฝายทดน้ำขึ้นใหม่ อยู่ท่าจากฝายผาแตกเดิมประมาณ 4 กิโลเมตร เสร็จในปี พ.ศ. 2490 เรียกว่าโครงการชลประทานหลวงแม่กวัง

<sup>1</sup> เรียกเขื่อนนี้เพราะชาวบ้านจางลาวมาขุด

แต่ชาวบ้านยังคงเรียกติดปากว่าโครงการชลประทานเหมืองผาแตกเช่นเดิม

แม้กรมชลประทานจะได้เข้ามารับผิดชอบการบำรุงรักษา แต่บริเวณที่อยู่นอกเขตโครงการนี้ ชาวบ้านจะต้องบำรุงรักษากันเองยังคงเป็นลักษณะชลประทานราษฎร์เช่นเดิม<sup>1</sup> ข้อดีที่ชาวบ้านได้รับจากโครงการชลประทานคือ ไม่ต้องจ่ายทุกปีเพราะจ่ายแต่ละแห่ง กรมชลประทานได้สร้างหรือร่วมมือกับชาวบ้านสร้างด้วยวัสดุที่แข็งแรง ถือเป็นฝายซีเมนต์

ลักษณะของชลประทานแมกวง เป็นฝายนำล้นซึ่งท่อน้ำจากน้ำแมกวง ผ่านเขาคลองส่งน้ำ 3 สาย คือ

1. คลองส่งน้ำ เกาะมะคัน
2. คลองส่งน้ำ เมืองจระ
3. คลองส่งน้ำ แมกวง

บ้านเมืองหลวงได้รับน้ำจากคลองส่งน้ำ เกาะมะคัน ซึ่งเป็นคลองส่งน้ำสายยาวที่สุด เพราะสามารถส่งน้ำ ไปให้พื้นที่เกษตรในเขตอำเภอสันกำแพงได้ด้วย

บ้านเมืองหลวงเป็นชุมชนหมู่บ้านที่ตั้งอยู่ใกล้กับตัวชลประทาน ดังนั้นจึงได้รับน้ำเพื่อใช้ในการเพาะปลูกอย่างพอเพียงในฤดูเพาะปลูก โดยมีการขุดคลองขอยวนเข้าหมู่บ้าน และพื้นที่การเกษตรภายในหมู่บ้านด้วยการใช้ลำเหมืองแมหลายเป็นลำเหมืองหลัก

สำหรับชาวบ้านเมืองหลวงนั้น การขาดน้ำเป็นปัญหาสำคัญมาก แม้ว่าบ้านเมืองหลวงจะตั้งอยู่ใกล้กับโครงการชลประทานหลวงแมกวงซึ่งเป็นต้นน้ำ แต่ชาวบ้านก็ยังประสบปัญหาน้ำไม่เพียงพอในการเพาะปลูกโดยเฉพาะในช่วงหน้าแล้งเดือนเมษายนถึงมิถุนายน เมื่อเริ่มฤดูกลางเพาะปลูกก็ยังคงมีการแจกน้ำเป็นระยะ ๆ หมุนเวียนกัน ทำให้ไม่มีโอกาสได้น้ำได้เต็มที่ เพราะโครงการนี้ต้องส่งน้ำให้พื้นที่ที่กว้างขวางกว่าเดิม รวมเขตเพาะปลูกใน

<sup>1</sup>โครงการชลประทานหลวงแมกวง, ประวัติโครงการและข้อมูลที่เกี่ยวข้อง,



อำเภอคอยสะเกิด อำเภอสันทราย และอำเภอสันกำแพง เป็นพื้นที่ถึง 60,000 ไร่  
ต่างจากสมัยก่อนที่คลองการไธน้ำ เมื่อโคขาวบ้านก็ไปตีฝายได้เลย<sup>1</sup>

ปัญหาที่ชาวบ้านประสบอยู่พอสรุปได้ดังนี้<sup>2</sup>

1. พื้นที่ทางตอนบนใกล้ฝายนั้นได้รับน้ำมากกว่าทางตอนใต้ จะต้องมีการ  
ผลักดันเปลี่ยนกันปล่อยน้ำให้ไหลลงไปทางใต้ กรณีนี้บางครั้งตกลงกันไม่ได้ต้องให้อำเภอเข้า  
ควบคุมจัดการ
2. การไธฝายซีเมนต์ทำให้น้ำไหลช้าเพราะมีตะกอนทรายตกหน้าฝาย ขุดลอก  
ลำบาก เพราะบริเวณรอบ ๆ เป็นพื้นที่เพาะปลูกไปหมด
3. ชาวบ้านทน้ำขึ้นสูง เนื่องจากระดับน้ำในเหมืองต่ำกว่าที่นา หากทน้ำต่ำ  
น้ำก็จะไม่เข้าคลองส่งน้ำ จึงต้องไธปริมาณน้ำมากในการทน้ำเข้านา ชาวบ้านเรียกว่า  
"นาโหดน้ำ" ทำให้เกิดปัญหาการขาดน้ำในพื้นที่ปลายโครงการ
4. ความเชื่อและความเกียจคร้านของชาวบ้านต่อเทคนิควิธีการ เพาะปลูกแบบเดิม  
ที่ยังไธพันธุ์ข้าวแบบเดิมที่มีความไวต่อแสง ต้องปลูกตามระยะเวลา แม้จะมีฝนตกก่อนฤดู  
เพาะปลูกก็ยังไม่เริ่มทำการ เพาะปลูก

ปัญหาการขาดแคลนนํ้า ชาวบ้านพยายามแก้ไขด้วยการขุดน้ำมาคาลขึ้นในที่นา  
ของตนเอง<sup>3</sup> สำหรับน้ำในการอุปโภคและบริโภคนั้น ชาวบ้านได้ร่วมมือกันทำโอ่งสำหรับเก็บ  
น้ำขนาดใหญ่ไว้ทั่ววัด ที่โรงเรียน และตามบ้านเรือนด้วยเช่นกัน

ชาวบ้านเมืองหลวงมีลักษณะความสัมพันธ์ที่ต้องพึ่งพาอาศัยกันและกัน โดยผ่าน  
กิจกรรมการจักรระบบเหมืองฝายมาเป็นเวลานาน ทั้งนี้เพราะสภาพแวดล้อมทางภูมิศาสตร์

<sup>1</sup>สัมภาษณ์ พอกำนันบุญทอง ไบสุพันธ์ บ้านเลขที่ 111 หมู่ 4 ต. หลวงเหนือ  
อ. คอยสะเกิด จ. เชียงใหม่

<sup>2</sup>สัมภาษณ์ นายปรีชา รักคีรอต, พนักงานเกษตรโครงการชลประทานหลวง  
แมกวง

<sup>3</sup>สัมภาษณ์ นายอุ้น บุตรแก้ว

ปลูกพืชนอกฤดูได้จากการพิจารณาตกลงกันแล้ว ผู้แทนจะบอกให้ชาวบ้านทราบกันทั่วถึง ส่วนหมู่บ้านใดที่ไม่ตกลงให้ปลูกพืชนอกฤดูก็จะแจ้งให้ชาวบ้านทราบเช่นกัน เพื่อให้ชาวบ้านไปลงทุนหางานอื่นแทน เพราะหากยังขึ้นลงทุนเพาะปลูกพืชนอกฤดูต่อไปก็ทำให้ผลผลิตเสียหายและประสบกับหารขาดทุนได้ เพราะเมื่อถึงหน้าแล้งจริง ๆ น้ำจะมีไม่พอสำหรับพืชผลนั้น เนื่องจากน้ำจะถูกดึงขึ้นที่อื่น ๆ ที่ไถ่การพิจารณาตกลงกันไว้เท่านั้น

## 2. การจัดการบำรุงรักษา

ลักษณะของเหมืองฝายแต่เดิมนั้นไว้สะดวกอย่างง่าย ๆ ในการก่อสร้าง เช่น ไม้ไผ่ ไม้ลวก กิ่งไม้ คันดิน ทำให้ต้องมีงบบำรุงรักษาให้โครงการได้คืออยู่เสมอ ซึ่งการบำรุงรักษาก็ต้องอาศัยแรงงานจากชาวบ้านในช่วงเวลาการทำงานเพาะปลูก

เหมืองฝายตามสภาพในปัจจุบันได้ถูกจัดทำให้ดีขึ้นโดยใช้วัสดุที่แข็งแรงทนทาน คือ พังกั้นน้ำซีเมนต์ อย่างไรก็ตามยังคงต้องอาศัยแรงงานของชาวบ้านในการจัดบำรุงรักษาอยู่ เนื่องจากหินดินทรายที่ไหลมาตามน้ำทำให้ลำเหมืองตื้นเขิน น้ำไหลไม่สะดวก ชาวบ้านต้องคอยขุดลอกลำเหมืองเป็นประจำทุกปีจนถึงเวลาทำการเพาะปลูกเช่นเดียวกัน

## 3. พิธีกรรมที่เกี่ยวกับเหมืองฝาย

เพื่อให้เกิดความเชื่อมั่นว่าจะมีน้ำใช้ในการอุปโภคและบริโภคตลอดปี ชาวบ้านเมืองหลวงจึงมีพิธีกรรมที่เกี่ยวกับเหมืองฝาย ซึ่งแสดงให้เห็นถึงความเชื่อในเรื่องอำนาจนอกเหนือธรรมชาติ (Super natural) ที่ยังคงหลงเหลืออยู่ในชุมชนบ้านเมืองหลวง

ทุกปีหลังจากที่ชาวบ้านจัดการบำรุงรักษาเหมืองฝายกันทำการเพาะปลูกแล้ว จะมีพิธีกรรมอย่างหนึ่งคือการบูชาผีฝายที่ทำหน้าที่ดูแลเหมืองฝายให้มีน้ำพอเพียงสำหรับการใช้ในหมู่บ้านตลอดทั้งปี รวมทั้งช่วยดูแลป้องกันรักษาไม่ให้เหมืองฝายของใคร่ได้รับความเสียหายจากภัยอันตรายต่าง ๆ พิธีกรรมนี้จะช่วยสร้างความมั่นใจให้แก่ชาวบ้านก่อนที่จะเริ่มฤดูกาลเพาะปลูกต่อไป

กิจกรรมการแบ่งปันนั้นส่วนนำจากการขอประทาน จึงเป็นสิ่งสร้างความผูกพันระหว่างชาวบ้านด้วยกันเองให้รู้จักการอยู่ร่วมกันแบบถ้อยทีถ้อยอาศัย และทำให้เกิด

ความมั่นคงขึ้นในหมู่บ้าน ซึ่งเป็นลักษณะวัฒนธรรมของชาวไร่ชาวนา

## 6. การค้าและการตลาด

สมัยก่อนชาวบ้านเมืองลวงมีบทบาททางการค้าน้อย อาจเป็นเพราะประการแรก ลักษณะเศรษฐกิจเป็นแบบเลี้ยงดูตนเอง ต่างบ้านต่างผลิตเพื่อบริโภคเองและผลิตสิ่งที่เหมือนกัน เมื่อกล่าวถึงการทำมาหากินสมัยก่อนผู้อาวุโสของบ้านเมืองลวงมักกล่าวเป็นเสียงเดียวกันว่า "ทำเพียงแค่ออกิน"<sup>1</sup> เน้นการทำมาหากินไปวัน ๆ ประการที่สอง การคมนาคมลำบาก ไม่มีถนนและยานพาหนะ แม้แต่จะไปตลาดคอยสะเก็กก็ต้องเดินข้ามทุ่งนา การจะเข้ามาถึงตัวเมืองเชียงใหม่ต้องเดินเท้าหรือใช้เกวียนซึ่งชาวบ้านมีน้อยออกเดินทางตั้งแต่เที่ยงคืนหรือตีหนึ่งมาถึงตอนเช้า<sup>2</sup> ประการที่สาม สมัยก่อนสินค้าฟุ่มเฟือยที่จะล่อใจหรือล่อเงินจากกระเป๋าราวบ้านมีน้อย ชาวบ้านบางคนมีเงินเก็บไว้เป็นปี ๆ ไม่มีโอกาสใช้<sup>3</sup> ในบ้านเมืองลวงนั้น ใครมีเงินเก็บเพียง 500 แดง หรือเป็นเจ้าของจักรยานคันละ 15 - 20 แดงก็นับว่าเป็นผู้มีอันจะกินแล้ว เพราะเงินสมัยนั้นหายากและมีค่ามาก<sup>4</sup> ประการสุดท้าย เป็นลักษณะนิสัยของชาวบ้านไทลื้อที่ไม่นิยมทำการค้า มีงานเขียนหลายเล่มที่ระบุถึงนิสัยของชาวไทลื้อที่อยู่ติดที่ไม่นิยมทำการค้าขายเร่ร่อนไปต่างถิ่น แตกต่างจากชาวไทใหญ่หรือเงี้ยวในพม่า<sup>5</sup>

อย่างไรก็ตามมีกรณีข้อยกเว้นอยู่บ้าง ชาวบ้านเมืองลวงที่มีฐานะดีบางครอบครัวเท่านั้นที่มีทุนรอนสามารถทำการค้าระหว่างบ้านหรือเมืองได้ ตัวอย่างที่ชัดเจนคือ พ่อยุยสาม บัวเย็น อายุ 91 ปี เป็นผู้อาวุโสของหมู่บ้าน ไต่เลาถึงการค้าเป็นการค้าเป็นลำดับขั้น

<sup>1</sup> สัมภาษณ์ พอน้อยเมฆ บุญช่างเผือก

<sup>2</sup> สัมภาษณ์ พ่อยุยสาม บัวปะทะ อายุ 81 ปี บ้านเลขที่ 17 หมู่ 5

ค. ลวงเหนือ อ. คอยสะเก็ก จ. เชียงใหม่

<sup>3</sup> สัมภาษณ์ นายทองดี บุญโคตร อายุ 65 ปี บ้านเลขที่ 23 หมู่ 4

ค. ลวงเหนือ อ. คอยสะเก็ก จ. เชียงใหม่

<sup>4</sup> สัมภาษณ์ พ่อยุยสาม บัวเย็น

<sup>5</sup> บุญช่วย ศรีสวัสดิ์, ไทยสิบสองปันนา เล่ม 2, (กรุงเทพฯ : คลังวิทยา, 2497), หน้า 1.

ดังนี้ คือเริ่มจากการบรรทุกข้าวจากหมู่บ้านไปขายที่สถานีรถไฟเชียงใหม่ ซึ่งมีโรงสีของชาวจีน เช่นโรงสีจีนหน่อ โรงสีแสงไทย โรงสีไทยเสรีและโรงสีอวคเฮง รับซื้อข้าวจากชาวบ้านและพ่อค้าคนกลางเพื่อส่งโดยทางรถไฟไปยังกรุงเทพฯ<sup>1</sup>

ต่อมาได้รวมลงทุนกับบุคคลอื่น ๆ ในบ้านเมืองลวงมีหนานมา พอน้อยเขียว หนานมัน หนานมูม จักขวนวัวตาง มีวัวประมาณ 25 ตัว ซื้อสินค้าจากตลาดคอยสะเก็ค เช่นสมุนไพร ผัก น้ำมันก๊าด นำไปขายที่เมืองพร้าว ใช้เวลาเดินทางไปกลับ 10 คืน นอกจากนี้ยังบรรทุกเกลือและข้าวสารไปแลกเปลี่ยนกับเมี่ยงที่เมืองหาง นำมาขายที่ตลาดคอยสะเก็ค จากขบวนวัวตาง พอลุยสามโคก็เปลี่ยนเป็นขบวนมาตางวิ่งเกินทางโคเร็วยิ่งขึ้น ซื้อสินค้าจากตลาดคอยสะเก็คไปขายที่เมืองพร้าว เมืองฝาง ซื้อเมี่ยงจากเมืองเงี้ยวมอณกลาง (อยู่ในอำเภอแม่ฮวย) ไปขายที่แม่จัน ซื้อสินค้าจากแม่จันมาขายที่ฝาง การค้าเมี่ยงนั้นมักจะซื้อข้าวที่เวียงป่าเป้าเอามาแลกเปลี่ยนที่ป่าเมี่ยง แม่คอน คอยสะเก็ค แล้วนำเมี่ยงไปขายต่อ สินค้าที่นำกำไรคืออีกชนิดหนึ่งคือ ยาสูบจากบ้านท่าฟ้า จังหวัดน่านมาขายตามระยะทาง เป็นลักษณะการค้าขายทั่วไปไม่เน้นสินค้าชนิดใดชนิดหนึ่งเป็นพิเศษ<sup>2</sup>

สำหรับชาวบ้านทั่ว ๆ ไป การค้าขายแลกเปลี่ยนมักทำที่ตลาดคอยสะเก็ค และหมู่บ้านใกล้เคียง สินค้าจากบ้านเมืองลวงโคแก่มาก พลุ ข้าว ผัก และผลไม้ ผู้หญิงชาวบ้านนำสินค้าเหล่านี้ใส่เป็ยัด (กระบุง) หามไปขาย โดยออกจากบ้านตั้งแต่เช้ามืด เดินข้ามทุ่งนาไปจนถึงตลาดคอยสะเก็คขายสินค้าของตนเองแล้วซื้อของกินของใช้ที่จำเป็นกลับมาบ้าน ที่ตลาดคอยสะเก็คมีพ่อค้าจีน เงี้ยว และคนเมืองนำสินค้าเครื่องอุปโภคบริโภคมาจำหน่าย และจัดซื้อ

<sup>1</sup>ฐลสิทธิ์ ภูษาคติ, วิวัฒนาการเศรษฐกิจหมู่บ้านในภาคเหนือของประเทศไทย พ.ศ. 2394 - 2475, ปริญญาโท พ.ศ.ม. มหาวิทยาลัยศรีนครินทรวิโรฒประสารมิตร์, 2523 หน้า 80.

<sup>2</sup>สัมภาษณ์ พอลุยสาม บัวเย็น

สินค้าจากชาวบ้านส่งกลับเข้าไปในเมือง<sup>1</sup> นอกจากตลาดคอยสะเกิดแล้ว แม่ค้าชาวเมืองหลวงยังนำเอาพริก พริกสด หนากลิบ หนากเสียบไปขายที่แม่กะ และเขตอำเภอสันกำแพง ส่วนการนำสินค้าไปขายใน "เวียง" นั้น กระทบกันไม่ค่อยสม่ำเสมอ ชาวบ้านมักใช้เกวียนบรรทุกข้าวไปขายให้กับพ่อค้าจีนที่สถานีรถไฟบาง พวกผู้หญิงแม่ค้าก็หาเอาหมากพริก มะพร้าวไปขายเป็นครั้งคราว<sup>2</sup>

นาน ๆ ครั้ง พ่อค้าเงี้ยวจะนำขบวนวัวต่างเขามาขายสินค้าถึงหมู่บ้านเมืองหลวง โดยตั้งเพิงอยู่หน้าวัด<sup>3</sup> สินค้าของเงี้ยวที่ชาวบ้านนิยมมี งาช้างอ่อน แคนดัวเน่า ปลาแห้ง พริก ชาวบ้านจะนำหมากดินหรือหมากแห้งที่ปานแล้วร้อยเป็นพวงไปแลก<sup>4</sup> สินค้าที่ชาวบ้านต้องการมากคือ เกลือ น้ำมันก๊าด ไม้ขีดไฟ เลื่อ ผ้า และค้าย ของเหล่านี้ส่งจากกรุงเทพฯ สู่ตลาด เชียงใหม่แล้วส่งต่อไปยังตลาดชนบทเป็นทอด ๆ ทำให้ราคาเพิ่มสูงมาก เช่น น้ำมันก๊าดราคาในภาคเหนือสูงกว่าราคาในกรุงเทพฯ ประมาณ 5 เท่า เกลือราคาสูงขึ้น 20 เท่า<sup>5</sup> ชาวบ้านจะนำสินค้าของคนมาแลกเปลี่ยน ถ้าใช้เงินก็มักเป็นเงินแถบหรือเงินรูปมีมากกว่าเงินไทยเพราะภาคเหนือติดต่อกับชายกับพม่ามากกว่า อีกทั้งรัฐบาลไทยและรัฐบาลอังกฤษก็ได้ตกลงยอมให้ใช้เงินบาทหรือเงินรูปก็ได้<sup>6</sup> อย่างไรก็ตามการใช้เงินแถบนี้ค่อย ๆ ลดความนิยมลงไปหลังการเปลี่ยนแปลงการปกครอง พ.ศ. 2475

เศรษฐกิจที่เปลี่ยนแปลงมาเป็นแบบการค้าในระยะหลัง ๆ ทำให้รูปแบบการค้าชายแลกเปลี่ยนของชาวบ้านเมืองหลวงเปลี่ยนแปลงไปด้วย เริ่มมีตลาดเล็ก ๆ ในหมู่บ้าน

<sup>1</sup> สัมภาษณ์ นายบุญมี บุญภูมิ อายุ 83 ปี บ้านเลขที่ 6 หมู่ 5 ตำบลหลวงเหนือ ตำบลหลวงเหนือ อ. คอยสะเกิด จ. เชียงใหม่

<sup>2</sup> สัมภาษณ์ พอนอยเมฆ บุญช่วงเผือก

<sup>3</sup> สัมภาษณ์ แม่ตุนคำ วรรณพันธ์

<sup>4</sup> สัมภาษณ์ นายทองดี บุญโคตร อายุ 65 ปี บ้านเลขที่ 23 หมู่ 4 ต. หลวงเหนือ อ. คอยสะเกิด จ. เชียงใหม่

<sup>5</sup> ชูลีทธิ ธุชาติ, "วิวัฒนาการเศรษฐกิจหมู่บ้าน.....", หน้า 36

<sup>6</sup> ชูลีทธิ ธุชาติ, อางแลว, หน้า 61

ของตนเองเปิดเฉพาะตอนเย็น เรียกว่า "ตลาดแสง" ขายสินค้าอุปโภคบริโภค นอกจากนี้ การค้าภายในหมู่บ้านประกอบด้วยร้านค้าย่อยหรือร้านค้าปลีกจำนวน 6 ร้าน ซึ่งลักษณะสินค้า ภายในร้านเป็นประเภทของใช้จำเป็นที่ใช้ในการอุปโภคและบริโภคเป็นสำคัญ ทั้งนี้เนื่องจาก บ้านเมืองหลวงอยู่ไม่ไกลจากตัวอำเภอและตัวจังหวัดเท่าใดนัก ดังนั้นชาวบ้านจึงสามารถ เดินทางเข้าเมืองไปซื้อสินค้าชนิดอื่น ๆ เช่น เสื้อผ้า หรือสินค้าประเภทฟุ่มเฟือยได้โดยสะดวก และมีให้เลือกได้ตามต้องการ

- สินค้าเขาของบ้านเมืองหลวง จึงเป็นประเภทของกิน ของใช้ที่จำเป็น เช่น
- อาหารประเภทต่าง ๆ ที่ชาวบ้านนิยม ไต้แก๊ว แคมหมู ชีสส้ม (ขนม) เกลือ น้ำปลา ฯลฯ
  - ของใช้ ไต้แก๊ว ผงซักฟอก สบู่ ยาสีฟัน แป้ง จอม เสียม ไม้กวาด ฯลฯ
  - ยารักษาโรค

โดยทั่วไปแหล่งที่มาของสินค้าเหล่านี้ ไต้แก๊ว ร้านค้าส่งในตัวจังหวัด เนื่องจาก การคมนาคมสะดวกและราคาสินค้าถูกกว่าที่ซื้อจากร้านในตัวอำเภอ ซึ่งก็ต้องสั่งซื้อสินค้า จากจังหวัดเชียงใหม่เช่นกัน

สำหรับสินค้าออกของบ้านเมืองหลวง ไต้แก๊ว ที่ะผลทางการเกษตร ซึ่งเมื่อเก็บเกี่ยวผลผลิตทางการเกษตรเสร็จเรียบร้อยแล้วจะมีผลผลิตบางส่วนที่ชาวบ้านเก็บไว้บริโภค เก็บไว้ทำพันธุ์ ตลอดจนจำหน่ายเป็นค่าใช้จ่ายต่าง ๆ ไต้แก๊วการเสียค่าเช่าและดอกเบี้ย ในรูปผลผลิตแล้ว ส่วนที่เหลือจะถูกนำมาขายภายในหมู่บ้าน โดยมีพ่อค้าคนกลางเข้ามารับซื้อถึงที่หรือใน บางกรณีชาวบ้านก็นำมาขายเองในตัวจังหวัดหรืออำเภอ

สำหรับราคาของผลผลิตนั้นขึ้นอยู่กับชนิดของผลผลิตและความต้องการของตลาด เป็นส่วนใหญ่ ผู้ที่มีส่วนสำคัญในการกำหนดราคาพืชผลแต่ละชนิดคือ พ่อค้าคนกลางที่คอยรับซื้อผลผลิตของชาวบ้านนั่นเอง และการซื้อขายผลผลิตส่วนเกินทางการเกษตรส่วนใหญ่จะซื้อขายกันด้วยเงินสด

## 7. รายได้ - รายจ่าย

รายได้ของชาวบ้านเมืองหลวงมีอยู่หลายประเภทตามลักษณะอาชีพของบุคคล เช่น รายได้จากการทำงานประจำ การเลี้ยงสัตว์ การทำอุตสาหกรรมในครัวเรือนและรายได้จากอาชีพอื่น ๆ ได้แก่ การค้าขาย รับราชการ รับจ้าง เป็นต้น

จากการสอบถามความพอใจในรายได้ของประชากรที่อยู่ในกลุ่มตัวอย่าง พบว่าชาวบ้านเมืองหลวงส่วนใหญ่มีฐานะทางเศรษฐกิจดี เนื่องจากมีรายได้พอใช้และมีเหลือเก็บไว้กักตุน (ดูตารางที่ 7)

ตารางที่ 7 แสดงความพอใจในรายได้

ความพอใจในรายได้	จำนวน	ร้อยละ
พอใช้ และมีเหลือเก็บไว้	53	46.5
พอใช้ และไม่มีเหลือเก็บ	28	24.6
ไม่พอใช้ แต่พออยู่ได้	29	25.4
ไม่พอใช้ ชักสมมาก	4	3.5
รวม	144	100.0

มีเพียง 3.5 % ที่มีรายได้ไม่พอใช้และชักสมมาก ทั้งนี้เพราะมีที่ดินทำกินน้อย และไม่รับจ้างใช้แรงงานประเภทไร่มีด ซึ่งได้ค่าจ้างเพียง 20 - 35 บาทต่อวัน ส่วนกลุ่มที่ไม่พอใช้แต่พออยู่ได้นั้นเป็นเพราะอาศัยอยู่ในบริเวณเดียวกับพ่อแม่ ญาติพี่น้อง ทำให้รายจ่ายบางอย่างถูกตัดไปได้ เช่น อาหารการกิน ซึ่งกินในสำรับเดียวกัน แต่แยกครอบครัวอยู่ต่างหาก

ส่วนรายจ่ายของชาวบ้านเมืองลวง ได้แก่ การลงทุนในกิจการงานอาชีพของตน  
เช่น

1. รายจ่ายในการเพาะปลูก ได้แก่ - ค่าจ้างในการไถ ค่า หรือเก็บเกี่ยว  
- ค่าเช่าที่ดิน และเครื่องมือ เช่น รถไถ  
- ค่าบำรุงรักษา เช่น ปุ๋ย ยาปราบศัตรู-  
พืช
2. รายจ่ายในการเลี้ยงสัตว์ ได้แก่ ค่าอาหารสัตว์ ค่ายารักษาโรค
3. รายจ่ายในการทำอุตสาหกรรมในครัวเรือน ได้แก่ ค่าวัตถุดิบ

นอกจากนี้ยังมีรายจ่ายอื่น ๆ ที่เสียไปกับเครื่องอุปโภคและบริโภคของแต่ละ  
ครัวเรือนรวมอยู่ด้วย

สภาพทางเศรษฐกิจของชาวไทลื้อ บ้านเมืองลวงมีลักษณะทั่ว ๆ ไปเช่นเดียวกับ  
ชาวไทยพื้นเมืองในเขตชนบทภาคเหนือ คือ สภาพเศรษฐกิจส่วนใหญ่ยังคงขึ้นอยู่กับการผลิต  
ทางการเกษตร รูปแบบความสัมพันธ์ทางการผลิต รวมทั้งลักษณะความผูกพันของคนในหมู่บ้าน  
เพื่อผลประโยชน์ทางเศรษฐกิจเป็นสิ่งที่ยังขาดไม่ได้สำหรับลักษณะชุมชนแบบไร่นาที่ปรากฏอยู่  
กับชาวไทลื้อที่บ้านเมืองลวง อำเภอค้อยสะเก็ด จังหวัดเชียงใหม่

#### ลักษณะการปกครองหมู่บ้าน

ในระบบปกครองชุมชนคือ แควนและแกบ้าน<sup>1</sup>บ้านเมืองลวงสมัยเมื่อ 2 - 3  
ชั่วคนลวงมาแล้ว แควนของบ้านมีตำแหน่งเป็น พญาและหมื่น เช่น พญาใจและหมื่นบุญเรือง-  
วรพงษ์ (แควนทิพย์ บุญเรือง)<sup>2</sup> ระเบียบหมู่บ้านเป็นการปกครองระดับล่างจึงไม่มีเจ้านายเข้ามา  
เกี่ยวข้อง แควนจะเป็นผู้ดูแลความสงบเรียบร้อยปกครองคนในหมู่บ้านและเก็บรวบรวมภาษี-  
อากรให้เจ้านายที่เชียงใหม่ ที่บ้านเมืองลวงเคยมีเจ้ามาตั้งบ้านเรือนอยู่ชาวบ้านเรียกว่า

<sup>1</sup>ปัจจุบันเรียกกำนัน ผู้ใหญ่บ้าน

<sup>2</sup>สัมภาษณ์ นายทองดี บุญโคตร



เจ้าแก้วและเจ้าน้อย แต่เจ้าทั้งสองไม่มีบทบาททางด้านการปกครองแต่อย่างใด เช่นเดียวกับเจ้าอื่นจำนวนมาก ทั้งนี้เพราะเจ้าของล้านนานั้นทวีจำนวนขึ้นเรื่อย ๆ ไม่มีการจำกัดฐานะแบบเชื้อพระวงศ์ทางกรุงเทพฯ ทำให้เจ้าจำนวนมากไม่ได้มีหน้าที่ทางด้านการปกครอง แต่ดำเนินชีวิตแบบสามัญชนทั่วไป

หน้าที่ของแควนและแควนคือ รับผิดชอบหมู่บ้านของตนเอง ในสมัยก่อนนั้นผู้ดำรงตำแหน่งดังกล่าวไม่ได้รับเงินเดือนประจำ เพียงแต่ทางราชการตอบแทนด้วยการให้ส่วนลดภาษีบ้าง<sup>1</sup> ปัจจุบันมีเงินเดือนค่าตอบแทนแต่ก็ไม่มากนักและค่าตอบแทนนั้นไม่ค่อยคุ้มกับหน้าที่ความรับผิดชอบซึ่งเพิ่มขึ้นอย่างมากมาย ดังนั้นผู้ที่จะดำรงตำแหน่งแควนและแควนจึงมักต้องเป็นผู้มีฐานะดี เกณฑ์ที่ชาวบ้านใช้ในการเลือกผู้นำหมู่บ้านคือ<sup>2</sup>

1. จะต้องเป็นผู้มีความรู้ดี อ่านออกเขียนได้
2. เข้าใจกฎหมายบ้านเมือง
3. พุทธจาจะฉาน สามารถเป็นผู้นำ และรักษาดุลประโยชน์ให้กับชาวบ้าน

มีเกณฑ์เฉพาะสำหรับบ้านเมืองลวงก็จะต้องเป็นชาวไทลื้อที่เกิดในหมู่บ้าน คนต่างบ้านนั้นไม่เป็นที่ยอมรับ แม้ว่าปัจจุบันนี้จะมีกฎหมายระบุว่าผู้ที่จะเป็นกำนัน ผู้ใหญ่บ้านจะต้องเข้ามาอาศัยอยู่ในหมู่บ้านเป็นระยะเวลาติดต่อกัน 6 ปีก็ตาม<sup>3</sup>

ปัจจุบันวิธีเลือกผู้ใหญ่บ้านนั้นจะต้องเรียกประชุมชาวบ้านทั้งหมด มีประธานและคณะกรรมการเลือกตั้ง โดยประธานมักจะเป็นนายอำเภอหรือปลัดอำเภอ ผู้ใหญ่บ้านคนเก่า

<sup>1</sup>สัมภาษณ์ นายवल ใบคอกแก้ว อายุ 63 ปี บ้านเลขที่ 50 หมู่ 5  
ค. ลวงเหนือ อ. คอยสะแก็ค จ. เชียงใหม่

<sup>2</sup>สัมภาษณ์ พอนอยเมฆ บุญร้างเผือก อายุ 64 ปี บ้านเลขที่ 78 หมู่ 5  
ค. ลวงเหนือ อ. คอยสะแก็ค จ. เชียงใหม่

<sup>3</sup>สัมภาษณ์ นายवल ใบคอกแก้ว



การประชุมชาวบ้านหมู่ที่ 4 ตำบลหลวงเหนือ อ.คอยสะเก็ด  
 จังหวัดเชียงใหม่ โดยมีผู้ใหญ่บ้านเป็นผู้นำเป็นการประชุม มีเจ้าอาวาส  
 วัดศรีมุงเมือง และกำนันตำบลหลวงเหนือ เป็นประธานในการประชุม  
 จัดประชุมที่ศาลาภายในวัด



อาจจะเสนอชื่อบุคคลที่ตนเห็นว่าเหมาะสมขึ้น การเสนอชื่อแต่ละคนจะต้องมีผู้ออกเสียงรับรอง หลังจากนั้นชาวบ้านจะลงคะแนนลับ ผู้ที่ได้คะแนนสูงสุดจะเป็นผู้ใหญ่บ้านคนต่อไป เนื่องจากผู้ใหญ่บ้านต้องมีระบอบอาชีพเลี้ยงดูตนเองและครอบครัวไปพร้อม ๆ กับหน้าที่รับผิดชอบหมู่บ้าน และเป็นตัวกลางระหว่างทางราชการกับหมู่บ้าน จึงเป็นงานที่หนักมากขึ้นเรื่อย ๆ ทำให้ผู้ที่ได้รับเลือกให้เป็นผู้ใหญ่บ้านบางคนต้องขอลาออกตัวไม่รับตำแหน่งก็มี<sup>1</sup>

การปกครองระดับหมู่บ้านนั้น ผู้ปกครองต้องอาศัยความร่วมมือจากชาวบ้านมาก จึงมีการเรียกประชุมชาวบ้านอยู่เสมอ วิธีสื่อความหมายในการเรียกประชุมนั้นมี 4 วิธี คือ<sup>2</sup>

1. การเคาะเคาะ (ตีกะหลก) เป็นจังหวะยาว ๆ แสดงว่าเรียกประชุมเพื่อแจ้งข่าวราชการ
2. การเคาะเคาะ (ตีกะหลก) เป็นจังหวะกระชั้นสั้น ๆ แสดงว่ามีเหตุร้าย
3. การตีฆางกลาง แสดงว่าว้าวาย
4. การตีกลอง เป็นการเรียกให้มาช่วยทำงาน

เมื่อได้ขึ้นสัญญาแล้วชาวบ้านจะมารวมประชุมอย่างน้อยบ้านละ 1 คน ถ้าเป็นสัญญาเหตุร้ายชายฉกรรจ์ในหมู่บ้านจะต้องรีบไปทันที ในปัจจุบันผู้ช่วยผู้ใหญ่บ้านหรือลามจะเป็นผู้แจ้งให้ทราบแต่ละบ้านไป การประชุมที่บานเมืองหลวงมักทำที่ศาลาวัดมีเจ้าอาวาสวัดศรีเมืองและกำนันเป็นประธาน ผู้ใหญ่บ้านจะเป็นผู้ดำเนินการประชุม ชาวบ้านที่มาประชุมนั่งเรียงตามอาวโศ ผู้ชายนั่งข้างหน้า ผู้หญิงนั่งข้างหลัง (รูปภาพประกอบ)

หน้าที่ของชาวบ้าน

ชาวบ้านในชนบทโดยทั่วไปมีหน้าที่ต่อทางราชการคือ การเสียภาษีและเกณฑ์แรงงาน ซึ่งจะแตกต่างกันไปตามกาลสมัย

<sup>1</sup> สัมภาษณ์ นายบุญทอง บัวเย็น อายุ 57 ปี บ้านเลขที่ 107 หมู่ 5 ต. ลวงเหนือ อ. คอยตะเภา จ. เชียงใหม่.

<sup>2</sup> สัมภาษณ์ หนานชาญ รัตนประทุมชัย บ้านเลขที่ 1 หมู่ 5 ต. ลวงเหนือ อ. คอยตะเภา จ. เชียงใหม่.

ในสมัยพระเจ้ากาวิโลรสฯ เจ้าผู้ครองเชียงใหม่องค์ที่ 6 นั้น มีหลักฐานว่ามีการเสียด่านเป็นสิ่งของไม่ไค้เสียเป็นเงิน เช่น ชาวบ้านปลูกข้าวไร่ชาวพันธุ 1 ตาง จะต้องเสียด่าน 2 ตาง<sup>1</sup> มีการเก็บภาษีจากที่ผลอื่น ๆ เช่น ผัก พริก หอม กระเทียม ฯลฯ<sup>2</sup> หรือการเก็บของป่า เช่น ครั่ง เก็บได้สิบส่วนต้องเสียด่าน 2 ส่วน<sup>3</sup> เริ่มการเก็บภาษีเป็นเงินเมื่อพระเจ้าอนงขาทรมหลวงพิริตปรีชากร เสด็จไปดำรงตำแหน่งข้าหลวงพิเศษที่เชียงใหม่ในปี พ.ศ. 2427 การเปลี่ยนแปลงนี้ทำให้เกิดปัญหาที่ชาวบ้านในชนบทมากเพราะโครงสร้างทางเศรษฐกิจของชนบทเวลานั้นยังอยู่ในระบบผลิตเพื่อเลี้ยงดูตนเอง มีเงินตราหมุนเวียนน้อยชาวบ้านไม่เคยชินกับการใช้เงิน บางคนถึงกับไม่กล้ารับเงินกลัวเงินปลอม คนที่มีเงินก็ไม่มีโอกาสใช้เงินเก็บรักษาไว้เป็นเวลานาน<sup>4</sup> เพราะของกินของใช้ที่จำเป็นต่าง ๆ นั้นชาวบ้านผลิตใช้เองและการซื้อของนั้นใช้วิธีแลกเปลี่ยนเป็นส่วนมาก

ชาวบ้านเมืองลวงมีอาชีพหลักคือการเกษตร โดยเฉพาะอย่างยิ่งการทำนา จึงต้องเสียด่านนาแพทุกครั้งเรือน อัตราภาษีนานั้นไม่มีข้อมูลแน่นอนกล่าวกันว่าที่นาไม่เกิน 10 ไร่ขึ้นไปต้องเสียด่านไร่ละประมาณ 10 สตางก์<sup>5</sup>

การเกณฑ์แรงงานเป็นภาวะอย่างหนึ่งของราษฎรหรือไพร่เมืองมาตั้งแต่สมัยโบราณ ดังปรากฏในกฎหมายมังรายศาสตร์ว่า "ควรจัดให้ไพร่มีเวรผลัดเปลี่ยนกันมาทำงาน

<sup>1</sup> หจข. ร.5. ค. 14.4/1 เรื่องภาษีอากรและการพนันในหัวเมืองมณฑลลาวเฉียง วันที่ 29 มีนาคม ร.ศ. 108

<sup>2</sup> หจข. ร.5. ม. 58/33 เรื่องพระราชบัญญัติการเก็บเงินค่าแรงแทนเกณฑ์มณฑลวันตกเฉียงเหนือ

<sup>3</sup> หจข. ร.5. ม. 58/89 นายแยมมหาคเล็กกราบทูลกรมหลวงพิริตปรีชากรวันเสาร์แรม 11 ค่ำ เดือนแปด ปีมะเส็ง สัมฤทธิศก 1250

<sup>4</sup> สัมภาษณ์ นายนวล ไบคอกแก้ว

<sup>5</sup> สัมภาษณ์ นายนวล ไบคอกแก้ว

หลวง 10 วัน กลับไปสร้างเหมืองฝาย ไกร่นา ส่วน ที่ดิน 10 วัน จักเว้นนี้ถูกตั้งกรมทำนอง  
 กลองธรรมแต่โบราณแล<sup>1</sup> ในสังคมล้าหนาไรท์ทองสังกับุญลนายและถูกเกณฑ์แรงงานไป  
 ทำงานต่าง ๆ เช่น หาขมสิ่งของรับใช้เจ้านายมีละ 1 - 4 เดือน<sup>2</sup> การเกณฑ์แรงงานทำ  
 ให้ประชาชนเดือดร้อนอยู่เสมอ ดังนั้นในปี พ.ศ. 2443 พระบาทสมเด็จพระจุลจอมเกล้า-  
 เจ้าอยู่หัวได้ทรงประกาศยกเลิกการเกณฑ์แรงงานทั่วประเทศ และให้เสียเงิน 4 บาทต่อปี  
 เรียกกันว่า ภาษี 4 บาท ถ้าผู้ใดไม่มีเงินเสียจะถูกเกณฑ์ไปทำงานโยธาปีละ 20 วัน<sup>3</sup> ส่วน  
 ผู้ที่เสียภาษี 4 บาทแล้วจะไต่หนังสือสำคัญแสดงว่าเป็นคนในบังคับไทย และใช้เป็นหนังสือ  
 ประจำตัวเวลาเดินทางออกนอกท้องถิ่นของตน<sup>4</sup> การเรียกเงินค่าแรงแทนเกณฑ์นี้ แม้จะดูว่า  
 เป็นการดีต่อประชาชนเพราะไม่ต้องถูกเกณฑ์แรงงานขอย ๆ แต่ชาวบ้านกลับประสบปัญหาเงิน  
 หายาก ชาวบ้านเมืองหลวงที่ไปรับจ้างหาเลี้ยงชีพจากป่าเขียงมายังตลาดอำเภอกอซสะเกิด ได้  
 รับเงินเพียง 2 สตางค์ เป็นอย่างมาก ค่าจ้างทำงานตลอดวันเพียง 6 สตางค์<sup>5</sup> ดังนั้นแม้จะ  
 พยายามมากเพียงใดก็หาเงินได้ไม่ครบ 4 บาท ทำให้ต้องถูกเกณฑ์ไปทำงานอยู่เสมอ

อย่างไรก็ตามการเกณฑ์แรงงานนั้นยังไม่ถูกยกเลิกเด็ดขาด ทางราชการยังมีสิทธิ  
 เกณฑ์ชาวบ้านไปทำงานต่าง ๆ ดังนี้<sup>6</sup>

<sup>1</sup> ประเสริฐ ณ นคร, มิ่งรายศาสตร์, หน้า 5.

<sup>2</sup> หจร. ร.5. ม. 58/33 เรื่องพระราชมัญัติการเก็บเงินค่าแรงแทนเกณฑ์  
 ม.ศ. ตลอดวันตกเจียงเหนือ

<sup>3</sup> หจร. ร.5. ม. 58/33 กรมหลวงดำรงราชานุภาพกราบบังคมทูลพระบาท-  
 สมเด็จพระจุลจอมเกล้าเจ้าอยู่หัว ที่ 9/235 ลงวันที่ 16 เมษายน ร.ศ. 119

<sup>4</sup> สัมภาษณ์ นายบุญสม บุษาคำ

1. ห้ามห้ามรับสิ่งของราชการ
2. จักหาสิ่งของรับใช้ราชการ
3. รักษาคนหรือรักษาของราชการ
4. ซ่อมแซมปลูกสร้างสถานที่ราชการ
5. ซุกและรักษาทางน้ำ
6. ซ่อมแซมรักษาทางบก
7. ราชการอื่น ๆ ตามคำสั่งเสนาบดี

โดยการเกณฑ์เหล่านี้ ทางราชการต้องจัดเสบียงอาหารและจ่ายเงินค่าตอบแทนวันละ 16 อัฐ ทั้งนี้ได้มีการแก้ไขปรับปรุงไม่ให้นำราษฎรต้องเดือดร้อนจนเกินไปเพราะรัฐบาลนั้นจำเป็นต้องพึ่งพาอาศัยแรงงานราษฎรเพื่องานสาธารณะต่าง ๆ โดยเฉพาะการ "หาบคร่าวหลวง" นั้นเป็นความจำเป็นอันหนึ่ง<sup>1</sup> ภายหลังมีการเกณฑ์ไปสร้างถนน เช่น ถนนจากเชียงดาวไปยังเมืองฝายในระวงสงครามโลกครั้งที่ 2<sup>2</sup>

หน้าที่ของชาวบ้านในัจจุบันนี้คือการ เสียภาษีอากร และปฏิบัติตามกฎหมายบ้านเมือง การเกณฑ์แรงงานถูกยกเลิกไปแล้ว เว้นแต่งานที่ต้องอาศัยความร่วมมือร่วมใจของชาวบ้าน เช่น การพัฒนาหมู่บ้านของตนเอง การบำรุงรักษาเหมืองฝาย ฯลฯ จึงเป็นการสมัครใจของชาวบ้าน ซึ่งก็ปรากฏว่าชาวบ้านเมืองฝายนั้นให้ความร่วมมือเพื่อส่วนรวมด้วยดีเสมอมา

#### กลุ่มทางสังคมของชาวไทลื้อ บ้านเมืองฝาย

การรวมกลุ่มทางสังคมของชาวไทลื้อมีลักษณะที่ทำให้ชาวไทลื้อมีโครงสร้างของชุมชนที่เข้มแข็ง สามารถรักษาสถานะทางสังคมของตนไว้ได้ โดยมีการพัฒนาที่สอดคล้องกับการเปลี่ยนแปลงทางสังคมและวัฒนธรรม

<sup>1</sup> สัมภาษณ์ พ่อยุสสาม บัวเย็น

<sup>2</sup> สัมภาษณ์ นายบุญมี บุญคุ้มใจ

การรวมกลุ่มทางสังคมของชาวไทลื้อ บ้านเมืองหลวงมีอยู่ 2 ลักษณะ คือ<sup>1</sup>

ประเภทที่ 1 กลุ่มที่ทางการจัดตั้งขึ้น ซึ่งมีอยู่หลายประเภท ได้แก่ กลุ่มสหกรณ์การเกษตร กลุ่มเกษตรกร กลุ่มยุวเกษตรกร กลุ่มอาชีพ กลุ่มออมทรัพย์ กลุ่มออมข้าว กลุ่มเยาวชน ฯลฯ

ถึงกลุ่มที่ทางการจัดตั้งขึ้นเหล่านี้ ราษฎรยังให้ความสนใจในการเข้าเป็นสมาชิกไม่มากเท่าที่ควร ทั้งนี้เพราะยังไม่เข้าใจในหลักการ ขั้นตอนการปฏิบัติ หรือวัตถุประสงค์ของกลุ่มดีพอ รวมทั้งยังไม่มั่นใจว่าตนจะได้รับประโยชน์หรือไม่ อย่างไรก็ตาม การเข้าร่วมกลุ่ม โดยเฉพาะอย่างยิ่งกลุ่มสหกรณ์ กลุ่มเกษตรกร และกลุ่มออมทรัพย์ ซึ่งชาวบ้านที่เป็นสมาชิก จะเห็นประโยชน์อยู่กันเกี่ยวเนื่องของการกู้ยืมเงินมาลงทุน ไม่ได้คำนึงถึงการพัฒนาการผลิตให้ดีขึ้นมากนัก

ดังนั้นหากมีการประชาสัมพันธ์ให้เห็นถึงหลักการ วัตถุประสงค์ รวมทั้งประโยชน์อันแท้จริงของกลุ่มประเภทต่าง ๆ ให้ราษฎรเข้าใจแล้ว การจัดตั้งกลุ่มทางการเหล่านี้จะเป็นประโยชน์อย่างยิ่งต่อชาวบ้านเมืองหลวง

ประเภทที่ 2 กลุ่มที่ยอมรับว่าเป็นหาง ใต้แก่

- กลุ่มสตรีแม่บ้าน มีบทบาทในการพัฒนาหมู่บ้านในวันสำคัญต่าง ๆ รวมทั้งคอยจัดหาอาหารไปถวายทางวัดในเวลาที่ทางวัดไม่มีงานบุญ

- กลุ่มหนุ่มสาว มีบทบาทในการต้อนรับแขกต่างถิ่นที่มาเยี่ยมเยียนในงานเทศกาลต่าง ๆ ของหมู่บ้าน ประกอบด้วยสมาชิกที่มีอายุตั้งแต่ 15 ปี ขึ้นไปจนถึงแต่งงาน ทั้งเพศชายและหญิง นอกจากนี้ยังมีบทบาทอย่างมากต่อการพัฒนาหมู่บ้านให้มีความเจริญในแง่ของความทันสมัย ในขณะเดียวกันก็ยังเป็นกลุ่มที่อนุรักษ์วัฒนธรรมประเพณีบางอย่างไว้ได้อย่างดี เช่น กลุ่มวงฟ้อน เป็นต้น

<sup>1</sup>สถาบันวิจัยสังคม มหาวิทยาลัยเชียงใหม่, ลักษณะทางเศรษฐกิจสังคมและประชากร พ.ศ. 2524 ของ อ. ปาย จ. แม่ฮ่องสอน.

- กลุ่มฌาปนกิจศพ เป็นการรวมกลุ่มที่ถาวรเพื่อดำเนินการในงานศพของสมาชิก ซึ่งสมาชิกมีเงื่อนไขในการส่งเงินค่าสมาชิกครอบครัวละ 20 บาท เป็นลักษณะของการช่วยเหลือซึ่งกันและกัน ทำให้เกิดความเป็นอันหนึ่งอันเดียวกันในหมู่บ้าน ทั้งยังเป็นลักษณะของกลุ่มประกันชีวิตประเภทหนึ่งด้วย<sup>1</sup>

ลักษณะของการจัดกลุ่มที่ยอมรับว่าเป็นทางการนี้ก็มีส่วนเกี่ยวข้องกับงานบุญ งานกุศลที่ชาวบ้านสามารถเข้าร่วมเป็นสมาชิกได้อย่างสมัครใจ และโดยความเต็มใจ

บิกกับกลุ่มประเภทแรกที่ชาวบ้านยังมีความไม่แน่ใจในการที่จะเข้าร่วมกลุ่ม ดังกล่าว จากการศึกษาดังกล่าวเห็นว่า ชาวบ้านมีความไม่แน่ใจในการที่จะเข้าร่วมกลุ่ม เพราะว่า กลุ่มที่ได้รับความสนใจและเป็นสมาชิกกันมากที่สุดคือแก๊ง กลุ่มศรัทธาวัด (กลุ่มสตรีแม่บ้าน และกลุ่มหนุ่มสาว) รองลงมาคือแก๊ง กลุ่มฌาปนกิจ

อย่างไรก็ตาม กลุ่มทางสังคมมีแนวโน้มว่าจะได้รับการยอมรับจากชุมชนชาวไทลื้ออย่างมาก และมีความถาวรในตัวเองเพิ่มมากขึ้นหากชาวบ้านได้รับการอบรมชี้แจงให้เห็นถึง ผลดีผลเสียของการรวมกลุ่มอย่างถูกต้อง

### ลักษณะครอบครัวและเครือญาติ

ชีวิตครอบครัวของชาวไทลื้อที่บ้านเมืองลาวโดยทั่วไปเป็นแบบยัวเดียวเมียเดียว (Monogamy) ขนาดของครอบครัวมีขนาดเล็ก (Nuclear Family) ที่ประกอบด้วยพ่อ แม่ และลูกที่แยกครอบครัวออกมาอยู่ต่างหากจากครอบครัวเดิมภายหลังการแต่งงาน

ลักษณะการสืบสายโลหิตของชาวไทลื้อจะให้ความสำคัญทั้งญาติทางพ่อและญาติทางแม่ คือบุตรจะใช้นามสกุลของผู้เป็นพ่อ (เป็นที่น่าสังเกตว่านามสกุลของชาวไทลื้อที่บ้านเมืองลาวมักขึ้นต้นด้วยตัว น. ไบไม่ เช่น ไบสุจันธิ์ บัวเป็น บุณฺฐุมใจ ฯลฯ) ซึ่งยังหา

<sup>1</sup> นฤจร อธิวิจิระจรัส ผู้แปล โครงสร้างสังคมของชาวนาไทย, (กรุงเทพฯ : สำนักพิมพ์มหาวิทยาลัยธรรมศาสตร์, 2526), หน้า 55.



ที่มาของข้อสังเกตดังกล่าวไม่พบ) แต่จะมีความใกล้ชิดกับญาติทางแม่ เนื่องจากลักษณะที่อยู่อาศัยภายหลังการสมรสนิยมมาอยู่กับญาติทางฝ่ายหญิง (Matrilocal)

ลักษณะอำนาจที่ใ้ภายในครอบครัวจะให้อำนาจแก่บิดาซึ่งเป็นหัวหน้าครอบครัว ในการตัดสินใจเกี่ยวกับปัญหาที่เกิดขึ้นของสมาชิก แต่หากความมรดกเป็นบุตรชายได้ให้แก่ครอบครัวแล้ว ลักษณะการใ้อำนาจอาจโอนเอียงมาทางฝ่ายหญิงด้วยก็ได้

ลักษณะของการล้มมรดก บิดา-มารดาจะแบ่งใ้ลูกทุกคนโดยเท่าเทียมกัน ซึ่งสิ่งใ้ที่นำมาแบ่งโดยมากได้แก่ที่ดินทำกิน ลักษณะการแบ่งมรดกแบบแบ่งแยกนี้จะทำให้ที่ดินมีขนาดเล็กลง อันอาจจะทำให้เกิดปัญหาที่ดินทำกินไม่พอเพียงในภายหลัง แต่ก็มีบางครอบครัวที่ยังคงรักษาที่ดินผืนใหญ่ไว้โดยช่วยกันทำกินในที่ดินทั้งผืน แล้วนำผลผลิตที่ใ้มาแบ่งมันกัน

สำหรับบ้านและที่ดินบริเวณบ้าน มักจะยกใ้แก่ลูกสาวที่ออกเรือนไปทีหลังสุด ซึ่งโดยมากมักจะได้แก่ลูกคนสุดท้าย เพราะใ้ได้อยู่ปรนนิบัติรับใช้พ่อ-แม่ในขณะที่ลูกคนอื่นแยกครอบครัวไปหมดแล้ว<sup>1</sup>

กล่าวใ้ว่า ครอบครัวและเครือญาติในชุมชนใ้ลือเป็นพื้นฐานของความล้มพันธ์อันแน่นแ่นของชนในหมู่บ้าน ทำให้เกิดเสถียรภาพแก่ชุมชนใ้มีความต่อเนื่องมาเป็นระยะเวลายาวนาน

#### การศึกษา

ในระบบการศึกษาที่วัดนั้นแยกกันไม่ออก โรงเรียนมักตั้งอยู่ในวัดหรือติดกับวัด ระเบียบบริหารทางการศึกษาชั้นพื้นฐาน ในสมัยใ้ยังไม่มีโรงเรียนพ่อแม่ต้องนำบุตรชายไปฝากใ้ที่ศึกษาเล่าเรียนกับพระในวัดเมื่ออายุพอสมควรจึงบวชเป็นสามเณรหรือภิกษุ

<sup>1</sup> จากการสัมภาษณ์ชาวบ้านดวงเห็นีระหว่างเดือนกรกฎาคม - กันยายน 2527

โรงเรียนของบ้านเมืองหลวงก่อตั้งขึ้นเมื่อวันที่ 16 ตุลาคม พ.ศ. 2464 โดยอาศัยศาลาบาตรในบริเวณวัดศรีมุงเมืองเป็นห้องเรียน ให้ชื่อว่า โรงเรียนประชาบาลตำบลหลวงเหนือ (บำรุงราษฎร์วินยา) เป็นโรงเรียนสำหรับตำบลหลวงเหนือทั้งหมด มีนายเหรียญ-สายกอนตา เป็นครูใหญ่คนแรก บุคคลที่ให้การสนับสนุนอย่างแข็งขันในการจัดตั้งโรงเรียน คือ หมื่นบุญเรืองวรพงษ์ (ตีบ บุญเรืองยา) กำนันตำบลหลวงเหนือในเวลานั้น เริ่มสอนตั้งแต่ชั้น ประถม 1 - 3 ตามหลักสูตรของรัฐบาล ต่อมาในปี พ.ศ. 2495 ได้มีการสร้างอาคารสถานที่ใหม่ในบริเวณที่เป็นโรงเรียนมีจุดขึ้นรั้วเป็นกรณีสงฆ์เปลี่ยนชื่อเป็น โรงเรียนบ้านหลวงเหนือ ชาวบ้านให้ความสนใจส่งบุตรหลานมารับการศึกษาเพิ่มขึ้นเรื่อย ๆ จึงมีการขยายการศึกษาถึงชั้นประถมศึกษาที่ 4 ต่อมาได้เพิ่มขึ้นระดับที่ 5 ในพ.ศ. 2514 และ ชั้นประถมปีที่ 6 ในปี พ.ศ. 2517 ปรากฏว่าทางโรงเรียนได้รับการสนับสนุนอย่างดียิ่งจากชาวบ้าน ทั้งในเรื่องที่ดิน อาคารสถานที่ วัสดุอุปกรณ์การศึกษา และทุนการศึกษา

ชาวบ้านเมืองหลวงที่มีฐานะดีมักนิยมส่งบุตรหลานไปเข้าโรงเรียนในเมือง และให้เรียนต่อไปถึงระดับอุดมศึกษา เพื่อจะมีโอกาสในการหางานที่ดีขึ้น เช่น การเข้ารับราชการ หรืองานธุรกิจเอกชนต่าง ๆ ส่วนที่ไม่มีโอกาสศึกษาในระดับสูงนั้นมักประกอบอาชีพสืบต่อจากบิดามารดา แต่อย่างไรก็ตามชาวบ้านยังมีโอกาสรับการอบรมวิชาต่าง ๆ เช่น การทำโองน้ำ การทำน้ำปลา การนำเอาสินค้าทางการเกษตรมาตัดแปลงหรือถนอมรักษาเพื่อขายไถ่ราคาที่สูงขึ้น เช่น การทำน้ำมะขาม ทำลไม้น้ำแข็ง กล้วยไม้ กวน ฯลฯ โดยมีหน่วยงานของรัฐเข้ามาช่วยอบรมชี้แจงให้กับกลุ่มแม่บ้าน และกลุ่มหนุ่มสาว

### วัฒนธรรมและประเพณีของชาวไทลื้อ บ้านเมืองหลวง

ชีวิตความเป็นอยู่ของชาวไทลื้อ บ้านเมืองหลวง

ชาวบ้านเมืองหลวงคล้ายคลึงกับชาวชนบททั่วไปในภาคเหนือ กล่าวคือมีนิสัยรักความสงบ มีศรัทธาในศาสนา ยึดมั่นประเพณีวัฒนธรรม ชยันตขันแข็งในการประกอบอาชีพ ลักษณะที่น่าสนใจเกี่ยวกับชีวิตความเป็นอยู่ของชาวเมืองหลวงคือ ความเรียบง่ายและความรักใคร่กลมเกลียวกันในหมู่บ้าน

ความเรียบง่ายในการดำรงชีวิตของชาวบ้านเมืองลวงนี้เห็นได้จากกรกินการอยู่ และการประกอบอาชีพ แต่เกิมนบ้านแต่ละหลังมีหลายครอบครัวอยู่ร่วมกัน แต่ไม่มีปัญหาในเรื่อง การกินอยู่เลย เพราะชาวบ้านกินอยู่อย่างง่าย ๆ สมัยก่อนอาหารการกินไม่ของซื้อ เพราะ เป็นของที่เก็บหาได้หรือปลูกเองในบริเวณบ้าน เช่น ผักต่าง ๆ นำมาลวกหรือต้มกินกับน้ำพริก อาหารเนื้อและไก่มีบ้างไม่บ่อยนัก ไก่ 1 ตัวแบ่งทำอาหารไก่หลายมื้อเพราะชาวบ้านไม่นิยม รับประทานเนื้อล้วน ๆ มักนำไปแกงกับผักต่าง ๆ ร่ายการอาหารที่เป็นเนื้อล้วน ๆ เช่น ลาบ แกงอ่อมนั้นมักจะกินในเวลาที่มีงานต่าง ๆ เท่านั้น<sup>1</sup> อาหารที่มีชื่อสำหรับบ้านเมืองลวงคือน้ำปู กินกับหน่อไม้ ที่นี้ น้ำปูมีรสชาติเพราะไขปูน้ำล้วน ไม่เจือปนอย่างอื่น ชาวต่างบ้านเรียกว่า "น้ำปูลือ"<sup>2</sup> เมื่อครั้งที่ ม.ร.ว. คึกฤทธิ์ ปราโมช ไปเยือนสิบสองปันนา ได้กล่าวถึงว่า น้ำปูกับหน่อไม้ลวกเป็นอาหารรัฐโรงของชาวไทลื้อที่เชียงรุ่งเช่นกัน<sup>3</sup>

ชาวที่เป็นอาหารหลักได้มาจากทุ่งนาของแต่ละครอบครัวชาวบ้านใช้เวลาส่วนใหญ่ กับการปลูกข้าว เวลาที่ว่างจากนั้นจึงผลิตเครื่องอุปโภคบริโภคอื่น ๆ เช่น ฝูหึงมันค้าย ทอผ้า เพื่อเย็บทำพื้นนอน ผ้าหม และเสื้อผ้าของตนเองและครอบครัว ผู้ชายสานหมวก เสื่อ กระบุง ตะกร้า ฯลฯ เอาไว้ใช้ในบ้าน ในสมัยไฟฟ้ายังเข้าไม่ถึงหมู่บ้านชาวบ้านทำไฟใช้เองโดยเอา ชี้น้ำหอใบตอมถึงใส่หม้อเล็ก ๆ จุดพอให้แสงสว่างเรือง ๆ หรือถ้าไม่ใช่หม้อก็เอาไม้ไผ่ที่ เป็นกระบอกรทำเป็นขี้ ๆ เอาหอชี้นาเสียบไว้<sup>4</sup> อากาศแสงไฟจากชี้นี้เองพอบาน แมฆานและ สมาชิกในครัวเรือนจะนั่งพูดคุยจนคลายความเหนื่อยล้าจากงานประจำวัน ก่อนที่จะเข้านอน แต่หัวค่ำเพื่อเริ่มงานในเช้าตรู่วันต่อไป ส่วนหนุ่มสาวนั้นคงนั่งพูดคุยจนคึกคักขณะปั่นด้ายทอผ้าไปด้วย<sup>5</sup>

<sup>1</sup> สัมภาษณ์ นายนวล ใบดอกแก้ว

<sup>2</sup> สัมภาษณ์ นายทองดี บุญโคตร

<sup>3</sup> ม.ร.ว. คึกฤทธิ์ ปราโมช, "คนไทยในเมืองจีน" ภาษาและวัฒนธรรม

ปีที่ 1 ฉบับที่ 1 มกราคม - มิถุนายน 2524.

<sup>4</sup> สัมภาษณ์ อ้อยคำ บัวปะทะ

<sup>5</sup> สัมภาษณ์ นายบุญมี บุญชุ่มใจ

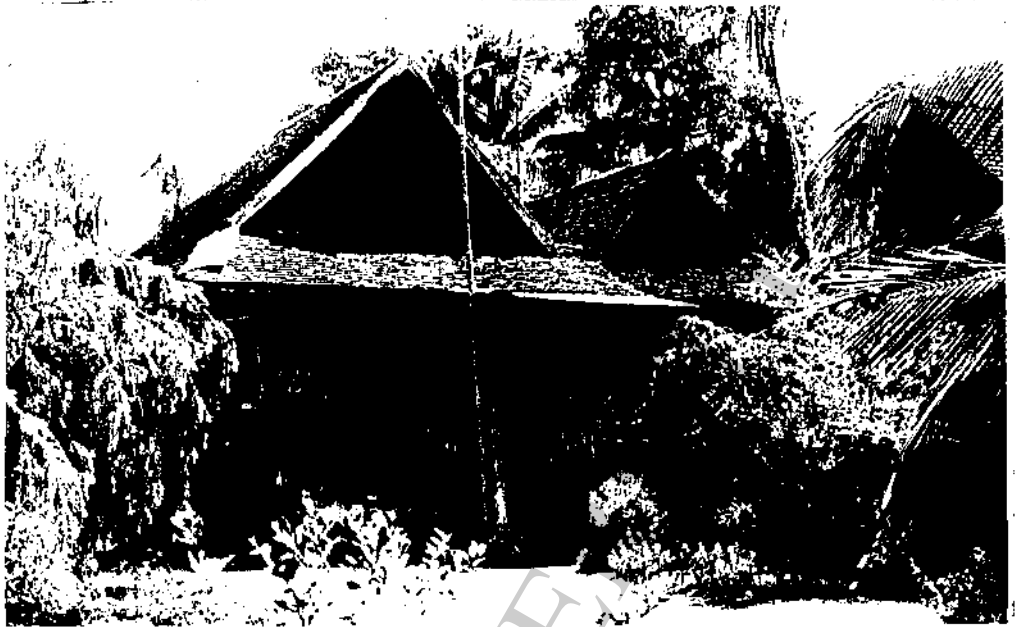
สมัยนั้นขอบเขตของหมู่บ้านก็ขอบเขตของชีวิต เพราะชาวบ้านส่วนใหญ่ไม่นิยมเดินทางออกนอกหมู่บ้านโดยไม่จำเป็น อาจเป็นเพราะการคมนาคมไม่สะดวก ไม่มีถนนหนทางเดินตัดผ่านทุ่งนา ไม่มียวดยานพาหนะ ชาวบ้านต้องเดินเท้าเป็นประจำไม่ว่าจะไปตลาด คอยสะเก็ดหรือไปถึงตัวเมืองเชียงใหม่ก็ตาม ดังนั้นชาวบ้านเมืองลวงจึงนิยมสวมรองเท้าหนังถวายจากพม่าซึ่งมีความทนทานเป็นพิเศษ<sup>1</sup> พาหนะเช่น เกวียนหรือจักรยานเป็นพาหนะสำหรับผู้มีฐานะดีเท่านั้น การไม่นิยมเดินทางนี้กล่าวกันว่าเป็นนิสัยประจำอย่างหนึ่งของชาวไทลื้อ ซึ่งต่างจากไทเขินหรือไทกลุ่มอื่น ทำให้ไม่นิยมการค้าขาย พอใจอยู่กับการผลิตเพื่อเลี้ยงชีพภายในหมู่บ้านของตน ดังนั้นในการประกอบอาชีพของชาวบ้านจะทำพอกินพอดูเท่านั้น ไม่ค้ำร่นชวนขายมากจนเกินไป สภาพความเป็นอยู่เช่นนี้ทำให้สังคมของหมู่บ้านมีการเปลี่ยนแปลงอย่างช้า ๆ ชาวบ้านยังคงรักษาเอกลักษณ์ทางภาษาและวัฒนธรรมของตนไว้ได้เป็นเวลานาน

ความรักใคร่กลมเกลียวกันในหมู่บ้านเมืองลวงนี้อาจเนื่องมาจากความผูกพันในท้องถิ่นของคนซึ่งที่กล่าวมาแล้ว ทำให้ชาวบ้านรักใคร่ปรองดองกันด้วยดี ช่วยเหลือเกื้อกูลกันเสมอ ไม่ว่าจะเป็นการ "เอามือเอาวัน" ในการเพาะปลูก หรือการช่วยเหลืออื่น ๆ เช่น การปลูกบ้าน ชาวบ้านใกล้เคียงมักช่วยเหลือกันคนละไม้ละมือในการก่อสร้าง หากเจ้าของบ้านมีฐานะยากจนเพื่อนบ้านจะนำวัสดุก่อสร้างที่ตนเองมีอยู่มามอบให้ การที่ทำได้เพราะบ้านสมัยก่อนสร้างกันง่าย ๆ ไม่ค่อยพิถีพิถันในเรื่องแบบหรือรูปทรงมากนัก<sup>2</sup> ความผูกพันในกลุ่มของตนเองของชาวบ้านเมืองลวงนั้นถูกกระชับให้แน่นแฟ้นยิ่งขึ้นด้วยเอกลักษณ์ทางชาติพันธุ์ที่ต่างจากชาวบ้านในหมู่บ้านอื่นที่ล้อมรอบอยู่ มีภาษาพูดที่มีสำเนียงเฉพาะของตนเอง นอกจากนี้ยังมีชื่อที่นำตั้งเถกว่าชาวบ้านเมืองลวงนั้นแต่เดิมคงมีความสัมพันธ์อันเครือญาติกันมาก่อนด้วย โดยดูจากนามสกุลที่เริ่มด้วยอักษร "บ" เกือบทั้งหมู่บ้าน<sup>3</sup>

<sup>1</sup> สัมภาษณ์ นายทองดี บุญโคตร

<sup>2</sup> สัมภาษณ์ นายนวล ใบคอกแก้ว

<sup>3</sup> เชน บัวเย็น บุญเพิ่มพูน ใบสุจันทร์ ฯลฯ ลักษณะเช่นนี้พบได้ในหมู่บ้านอื่น ๆ ด้วย เชน หมู่บ้านเมืองวะ ขึ้นคนด้วย "บ" เชนกัน ส่วนหมู่บ้านป่าตั้งขึ้นคนด้วย "สุ"



เรือนไถลื้อ บ้านอุ้ยตุ๊ก ไบสุชนธ์ บ้านเลขที่ 130 หมู่ 5 ตำบลลวงเหนือ  
อำเภอทอขอมสะเท็ด จังหวัดเชียงใหม่



ฮ้านนำอยู่ใกล้กับหลองข้าว

อัยยุก โบสุพันธ์  
อายุ 98 ปี  
เจ้าของบ้านแบบไทลื้อ



บ้านเรือน ลักษณะบ้านเรือนแบบดั้งเดิมของชาวบ้านเมืองหลวงรับทอดมาจากบ้านเรือนของชาวไทลื้อในสิบสองปันนา มีหลังคาลาดต่ำลงมา ไต่จนสูง มีเสามาก บ้านของผู้มีฐานะดีนั้นมีเสาดิ่งรอยกวาดตน หลังคามุงด้วย "คินซอ" หรือเรียกทั่วไปว่ากระเบื้องดินเผา มีห้องเพียงห้องเดียวในนอนรวมกันทั้งครอบครัวและประกอบอาหารในห้องนอนนั่นเอง ทำให้เพดานบ้านมีเขม่าจับจนดำ เป็นการรับทอดแบบอย่างจากชาวไทลื้อในสิบสองปันนา ซึ่งทำครัวในห้องนอนเพราะอากาศหนาวทำให้หอบอุณและสะดวก

รูปทรงของบ้านเรือนนั้นหันหน้ามาเรื่อย ๆ ปัจจุบันเรือนแบบเก่าที่เป็นแบบไทลื้อจริง ๆ หดหายไปหรือถูกรื้อถอนไปหมดแล้ว มีเรือนที่ยังพอมีเค้าของเรือนไทลื้ออยู่ คือเรือนของแม่อยู่ตุ๊ด ใบสุพันธ์ บ้านเลขที่ 130 หมู่ 5 ตำบลหลวงเหนือ อำเภอถอยสะเก็ด เรียกว่าเป็น "เฮือนสองหลังหน้าเปียง" ประกอบด้วย "เฮือนนอน" และ "เฮือนไฟ" ก็กันมี "ฮองดนตรี" อยู่ตรงกลาง มีชานรอบบ้าน ด้านหนึ่งมี "ฮานน้ำ" หรือรำนน้ำ คือเอาไม้ทอเป็นรำนมีเฟิงกันข้างบนไว้วางหม้อดินเผาใส่น้ำและมี "น้ำมวย" หรือกระบวยวางไว้ให้ใช้ซักคีม ไกล ๆ กันมี "จานหะววย" คือชานบริเวรที่เป็นที่สำหรับไว้ร่ำระล่ำ ส่วนกลางบ้านก่อนถึงห้องนอนมี "เต็น" ใช้เป็นที่นั่งพักผ่อน รับประทานอาหาร และรับแขก ขรรมนิยมเค้าของชาวไทลื้อเวลามีแขกมาหาคนใดคนหนึ่งในบ้านที่ไม่อยู่ คนที่อยู่จะต้องตามตัวมารับแขกให้ได้จะไม่มีการปฏิเสธให้มาหาภายหลังต้องต้อนรับด้วยอัชฌาศัยไมตรีอันดี<sup>1</sup> ทั้งบ้านมีห้องนอนเพียงห้องเดียวที่ทุกคนนอนรวมกัน โดยใช้ม่านกัน แยกมุ้ง นอนบนฟูกไม้บนเตียง ในห้องนอนมีเตาไฟสำหรับประกอบอาหาร บางครั้งบ้านหลังเดียวอยู่กันถึง 2 - 3 ครอบครัวก็มี

ใต้ถุนบ้านซึ่งมีความสูงประมาณ 2 เมตร เป็นที่สำหรับเลี้ยงวัวควาย จนมีคำกล่าวว่ "งัวควาย คอคีนบ้าน" ยิ่งไร่นางานเล็ก ๆ น้อย ๆ ตอนกลางวัน เช่น บินฝ้าย ทอผ้า และจักสานอีกด้วย ไกล ๆ บ้านมี "หลองข้าว" หรือยุ้งข้าวใช้เก็บข้าวไว้กินตลอดปี

<sup>1</sup> สัมภาษณ์ อู่สาม บัวเงิน อายุ 92 ปี

เป็นลักษณะแบบเดียวกับชาวไทลื้อในสิบสองมืงนา<sup>1</sup> สมัยก่อนที่ไม่มีโรงสีข้าวในหมู่บ้าน ทุกบ้านจะมีโรงสีสำหรับตำข้าวรับประทานในครอบครัว

บริเวณรอบ ๆ บ้านมักประกอบด้วยต้นไม้ขนาดใหญ่ ทั้งประเภทยืนต้น และล้มลุก เช่น มะม่วง มะพร้าว หมาก พืช ฯลฯ ชาวบ้านไม่นิยมสร้างรั้วรอบขอบชิดเพื่อแยกบ้านของคนจากเพื่อนบ้าน เขตของบริเวณบ้านจะถูกกำหนดจากแนวของต้นไม้เป็นส่วนใหญ่ ทำให้การไปมาหาสู่กันสะดวกและเพิ่มความสนิทสนมยิ่งขึ้น

### ประเพณี

ประเพณีของชาวไทลื้อบ้านเมืองหลวงมีความคล้ายคลึงกับชาวไทยวน หรือคนเมือง โดยทั่ว ๆ ไป โดยเฉพาะอย่างยิ่งประเพณีทางศาสนา เพราะทางนับถือพุทธศาสนาิกายหินยานเช่นเดียวกัน ประเพณีที่น่าสนใจเพราะมีลักษณะเฉพาะแตกต่างจากหมู่บ้านอื่น ๆ ก็คือพิธีแต่งงาน

### พิธีแต่งงาน

ก่อนที่จะมีการแต่งงาน หนุ่มสาวมีเสรีภาพในการเลือกคู่ครองที่ตนเองพอใจ ธรรมเนียมการอุปการะของไทลื้อนั้นเหมือนกับชาวไทยวนทั่วไป คือเริ่มตั้งแต่เวลาพลบค่ำ เมื่อเสร็จจากงานกลางทุ่งนาอาบน้ำรับม้ระบาทอาหารค่ำ เสร็จแล้ว ในเวลากลางวันชาวบ้านจะไม่มาเสียเวลาเกี่ยวพาราสีกันเพราะเป็นเวลาทำงาน บ้างก็กล่าววว่าหนุ่มสาวสมัยก่อนมักรู้จักเขินอายไม่กล้าพูดคุยกันในเวลากลางวัน อย่างไรก็ตามในตอนเย็นที่หนุ่ม ๆ นานั่งพูดคุยกัน ผู้หญิงจะนั่งทำงานไปคุย คุยไปคุย หยอกล้อกันเป็นคาว (กลอนของทางเหนือ) เมื่อตกลงรักใคร่กันฝ่ายชายจึงส่งผู้ใหญ่มาคุยกับผู้ใหญ่ฝ่ายหญิง ๆ ต้องถามความสมัครใจของผู้หญิงคนนั้น ๆ ก่อนแล้วจึงหาวันฤกษ์ที่เป็นวันแต่งงาน

<sup>1</sup> บุญชาย ศรีสวัสดิ์, ไทยสิบสองมืงนา, หน้า 4

<sup>2</sup> สัมภาษณ์ นายบุญมี บุญใจ



ในวันแต่งงานขบวนของเจ้าบ่าวจะนำเอาทองคำและหีบใส่เสื้อผ้าพร้อมทั้งตัว  
ของเจ้าสาวมาที่บ้านเจ้าสาว<sup>1</sup> ทั้งสองฝ่ายจะนำเงินมารวมกันเพื่อแจกแก่แขกที่มารวมเป็น  
สักขีพยาน โดยกำนัน ผู้ใหญ่บ้าน หรือคนแก่ที่เป็นผู้ทำพิธีจะได้ 24 สตางค์ แยกผู้ใหญ่ได้  
6 - 12 สตางค์ เด็ก ๆ ได้ 1 สตางค์<sup>2</sup> ธรรมเนียมการแจกเงินนี้คงคล้ายกับการแจกของ  
ชำร่วยเป็นที่ระลึกในปัจจุบัน แต่สมัยก่อนของชำร่วยหายากไม่ค่อยมีใครคิดบ๊ะระกฐ์จึงแจกเป็น  
เงินแทน การแจกเงินแขกนี้ค่อย ๆ เลิกไปประมาณ ปี พ.ศ. 2496<sup>3</sup> ในการแต่งงานทั้ง  
เจ้าบ่าวและเจ้าสาวต้องทำ "สวดยกดอกไม้" (กรวยดอกไม้) แลกเปลี่ยนกันนำไปไหว้ผู้มีปู่ย่า  
ของตนเอง<sup>4</sup>

สามวันหลังจากแต่งงานแล้วฝ่ายชายจะนอนที่บ้านฝ่ายหญิง แต่เวลากลางวันกลับ  
ไปบ้านของตนเองตามปกติเรียกว่า "อวยกรรม" พอพ้นจากสามวันแล้วจึงมาอยู่บ้านฝ่ายหญิง  
ตลอดไป หลังจากแต่งงานแล้วประมาณ 15 วัน คู่สามีภรรยาจะนำผาดุง 1 ผืน เสื้อ 1 ตัว

<sup>1</sup> สัมภาษณ์ แม่บัวเลี่ยม บุดโคตร

<sup>2</sup> ในสิบสองปันนา เจ้าบ่าวต้องเสียเงิน 300 เหรียญไปกับสี่เจ็ด ในจำนวนเงิน  
300 กง แบ่งให้บิดาหญิง 100 กง เรียกว่า "ฮอยบ้อ" มารดาหญิง 100 กง เรียกว่า  
"ฮอยแม่" อีก 100 กง มอบให้แขกที่มาร่วมงาน ส่วนที่เรียกว่า "สี่เจ็ด" หมายถึงเอาเงิน  
เหรียญเล่นจำนวน 28 เล่น แบ่งเป็น 4 กอง ๆ ละ 7 เล่น เรียกว่า "สี่เจ็ด" กองที่ 1  
ให้แก่ญาติพี่น้องของเจ้าสาวเรียกว่า "จันดา" กองที่ 2 มอบให้พวกแสน พญา ขุน ซึ่งเป็น  
กำนัน ผู้ใหญ่บ้าน เรียก "เจ็ดดาวขุน" กองที่ 3 ให้แก่พวกชาวบ้านฝ่ายหญิงเรียกว่า  
"เจ็ดบานโงง" อีกกองหนึ่งมอบให้แก่เจ้าเมือง

บุดช่วย ศรีสวัสดิ์, ไทยสิบสองปันนา, หน้า 131

<sup>3</sup> สัมภาษณ์ นายนวล ไบคอกแก้ว

<sup>4</sup> สัมภาษณ์ แม่จันทร์พ่อง ไบสุพันธ์

และโกศม ๑ ตัว ไปมอบให้พ่อแม่ฝ่ายชาย ซึ่งจะทำพิธีผูกมือเรียกตัวผู้ใหญ่ครองเรือนอยู่เย็น  
เป็นสุข<sup>1</sup> ที่บ้านเมืองลวงนี้ฝ่ายชายมักมาอยู่บ้านฝ่ายหญิง นอกเสียจากฝ่ายชายมีฐานะดีกว่า  
ฝ่ายหญิงและเป็นบุตรคนเดียวของครอบครัวก็จะอยู่บ้านฝ่ายหญิงระยะหนึ่ง แล้วจึงย้ายกลับไป  
อยู่ที่บ้านฝ่ายชายในสิบสองมันนามีธรรมเนียมเรียกว่า "ทบี่ไปทบี่ป้อก" (ทบี่ไปทบี่ปล้น) คือ  
ผลัดกันไปอยู่บ้านของอีกฝ่ายหนึ่งครั้งละ 3 ปี ตามแต่จะตกลงกันว่าจะอยู่บ้านของฝ่ายหญิงก่อน  
หรือฝ่ายชายก่อน ซึ่งอาจขึ้นอยู่กับฐานะและความจำเป็นของแต่ละฝ่ายด้วย<sup>2</sup>

ส่วนประเพณีอื่น ๆ เช่น สงกรานต์นั้นเหมือนกับคนเมือง คือ มีการสาดน้ำ  
ชนทราย คำห้วนเขาดูแก่

### ศาสนาและความเชื่อ

ชาวเมืองลวงนับถือพุทธศาสนามาช้านาน วัดประจำหมู่บ้านคือ วัดศรีมุงเมือง  
เป็นวัดเก่าแก่สร้างตั้งแต่ พ.ศ. 1954 ในรัชสมัยพระเจ้าสามฝั่งแกน กษัตริย์ราชวงศ์มังราย  
ในตำนานชินกาลมาลีปกรณ์ เรียกวัดนี้ว่า วัดบูรณัน มาจากศัพท์ภาษาบาลีว่า ปุระณน  
ปุระ แปลว่าเมือง ฉนุน แปลว่ามุง<sup>3</sup> สันนิษฐานว่าวัดนี้เป็นวัดใหญ่และมีความสำคัญยิ่งในสมัย  
พระเจ้าสามฝั่งแกน เพราะปรากฏว่าพระองค์ได้ทำนามำรุงวัดนี้เป็นพิเศษถึงกับเอาคากัดปลา  
จากวัดอื่นมาให้แก่วัดนี้ รอบ ๆ วัดศรีมุงเมือง มีวัดบริวารอีก 4 วัด (ดูจากแผนที่หน้า ค.  
ปัจจุบันนี้ไม่มีปรากฏเหลืออยู่ สันนิษฐานว่าในระยะที่บ้านเมืองเกิดศึกสงคราม ประชาชนหนีภัย  
เข้าไปอยู่ตามป่า วัดเหล่านี้จึงร้างลงเมื่อบ้านเมืองสงบประชาชนกลับมาตั้งถิ่นฐานดั้งเดิมแล้ว  
ไม่อาจบูรณะปฏิสังขรณ์วัดทั้งหมดได้ จึงได้รื้อถอนวัดบริวารเหล่านั้นแล้วไว้เป็นพื้นที่ทำการ  
เพาะปลูก คงไว้เฉพาะวัดศรีมุงเมืองเท่านั้น ปรากฏเพียงร่องรอยเป็นเนินดินและเศษอิฐเท่านั้น

<sup>1</sup> สัมภาษณ์ แม่บัวเลี่ยม บุญโคตร

<sup>2</sup> บุญช่วย ศรีสวัสดิ์, ไทยสิบสองมันนา, หน้า 108 - 109.

<sup>3</sup> แสง มนวิฑูร, ชินกาลมาลีปกรณ์, (กรุงเทพฯ : กรมศิลปากร, 2501),

วัดบวรวิหารทั้ง 4 ทิศ ได้แก่ วัดฝั่งหมิ่น ปัจจุบันเป็นที่ตั้งของโรงเรียนบ้านหลวงเหนือ วัดเจ็ดลิน อยู่บริเวณที่นาคอนของ นางกู บุญานำ วัดน้อยอยู่หลังบ้านกำนันบุญทอง ใบสุทัศน์ วัดสุดท้ายไม่ทราบชื่อตั้งอยู่หน้าวัดปัจจุบัน<sup>1</sup>

วัดศรีเมืองเดิมสังกัดนิกายมหานิกาย ต่อมาประมาณ ปี พ.ศ. 2464 จึงเปลี่ยนไปสังกัดนิกายธรรมยุต เพราะผู้นำหมู่บ้านในตอนนั้นคือ หมื่นบุญเรืองวรพงษ์มีความศรัทธาเลื่อมใสในตัวเจ้าคุณนพีศรีสารคุณ พระชั้นผู้ใหญ่ที่สังกัดนิกายธรรมยุตของวัดเจ็ดยักษ์หลวง กล่าวกันว่า การเปลี่ยนมานับถือนิกายธรรมยุตนี้เองทำให้ชาวบ้านค่อยลดความยึดมั่นในเรื่องผีสง่าแหวกกลาง<sup>2</sup>

บทบาทของวัดไม่ได้จำกัดอยู่เฉพาะการเป็นศาลนสสถานประกอบพิธีกรรมทางศาสนาเท่านั้น ยังเป็นศูนย์กลางในการทำกิจกรรมต่าง ๆ ของหมู่บ้าน เช่น การประชุมชาวบ้าน การจัดอบรมชาวบ้าน เช่น อบรมการทำไร่ เป็นต้น และการสันทนากการอื่น ๆ ที่สำคัญวัดยังเป็นแหล่งอบรมความรู้วิชาการ สามเณรและเด็กวัดมีโอกาสได้เรียนหนังสือในวัด โดยพระเป็นผู้สอนให้อ่านเขียนอักษรธรรม หรือตัวเมืองเป็นแนวทางไปสู่การศึกษาในระดับที่สูงขึ้น โดยเฉพาะทางศาสนาเพราะวัดศรีเมืองเน้นการสอนธรรมะเป็นหลัก ไม่มีการสอนวิชาการทางโลก ส่วนการสอนวิชาช่างฝีมืออื่นขึ้นอยู่กับความสมัครใจของเจ้าอาวาส เช่น เจ้าอาวาสสันตติในเชิงช่างไม้ก็จะถ่ายทอดวิชาไม้แก่พระลูกวัด ตลอดจนสามเณรและเด็กวัดให้มีความรู้ ความชำนาญไปด้วย<sup>3</sup>

ชาวโหล้อมีความศรัทธาในพุทธศาสนามาก เห็นได้จากการพยายามทะนุบำรุงวัดให้อยู่ในสภาพที่อยู่เสมอ ความพร้อมเพรียงในการประกอบพิธีกรรมทางศาสนา และการจัดตั้งคณะกรรมการวัด เพื่อเป็นตัวกลางระหว่างวัดกับชาวบ้าน ทำให้ชาวโหล้อบ้านเมืองหลวงมีชีวิต

<sup>1</sup> สัมภาษณ์ พอหนานจู รัชมงคด

<sup>2</sup> สัมภาษณ์ หอกำนันบุญทอง ใบสุทัศน์

<sup>3</sup> สัมภาษณ์ พอหนานจู รัชมงคด

ความเป็นอยู่ที่ผูกพันกับวัตรประจำหมู่บ้านอย่างมาก โดยชาวบ้านจะอาศัยจริยธรรมที่ได้จากคำสอนของพุทธศาสนาเป็นเครื่องมือในการควบคุมทางสังคม (Social Control) ได้เป็นอย่างดี ทำให้พฤติกรรมของชาวบ้านมีลักษณะที่ตรงรอย (Conformity) กับจารีตประเพณีและจริยธรรมทางศาสนา

งานประเพณีทางศาสนาในหมู่บ้านเมืองหลวงดำเนินไปเช่นเดียวกับหมู่บ้านอื่น ๆ ชาวบ้านไปวัดในวันพระ มีงานบุญประจำ เช่น ทานกวยสลาก ฆ่าป่า และกรฐิน มีลักษณะพิเศษคือในโอกาสเช้าพระภิกษุชาวบ้านเมืองหลวงจะนำขันข้าวตอกดอกไม้ไปวัดหลังจากรับประทานอาหารเช้าแล้ว ส่วนที่อื่น ๆ ชาวบ้านนิยมไปวัดตอนบ่ายหลังจากเสร็จอาหารกลางวันแล้ว<sup>1</sup> ระหว่างฤดูเช้าพระภิกษุชาวบ้านจะนำอาหารเช้า - เพล มาถวายพระที่วัดเป็นประจำ

ประเพณีการบวชของชาวบ้านเมืองหลวงมีธรรมเนียมเฉพาะของหมู่บ้าน กล่าวคือ ก่อนวันบวชพอ แม่ของผู้บวชจะนำพานรูปเทียน ดอกไม้ ไปยังบ้านญาติหรือผู้ใหญ่ที่เคารพนับถือ เพื่อแจ้งให้ทราบและขอขมาลาโทษ เรียกว่า ไป "ขอแนะนำบุญ" เจ้าของบ้านจะถวายปัจจัย เครื่องไทยทานต่าง ๆ เช่น สมบ จีวร ตุ้ เฝียง และเครื่องใช้ที่จำเป็น ในวันคา หรือวันเตรียมงาน เจ้าของบ้านมักจัดการละเล่นสนุกสนานเพื่อความบันเทิงแก่ผู้มาร่วมงาน เช่น ซอ ลีเก การบวชเฒ่า เรียกว่า บวชลูกแก้ว หรือปอยน้อย เริ่มตั้งแต่อายุ 11 - 12 ปี เมื่อสึกออกมาจะได้รับคำนำหน้าชื่อว่า "น้อย" หากบวชเป็นพระภิกษุแล้วสึกจะเรียกว่า "หนาน" ผู้ที่บวชนานจนได้รับตำแหน่งเจ้าอาวาสเมื่อสึกแล้วชาวบ้านจะเรียกว่า "หนานหลวง"<sup>2</sup>

<sup>1</sup>สัมภาษณ์ แม่ตุนคำ วรรณพันธุ์

<sup>2</sup>สัมภาษณ์ พ่อหนานจู่ ชัยมงคล บ้านเลขที่ 75/1 หมู่ 4 ต. ลวงเหนือ อ. คอยสะเก็ด จ. เชียงใหม่

## ความเชื่อต่าง ๆ

นอกจากศาสนาพุทธแล้ว ความเชื่อในเรื่องผีต่าง เวทย์มนต์ และสิ่งเหนือธรรมชาติอื่น ๆ ก็มีอิทธิพลอย่างยิ่งต่อความคิด ความเชื่อ และวิถีการดำรงชีวิตของชาวบ้านภาคเหนือทั่วไป โดยที่ไม่อาจแยกออกไประหว่างพุทธกับผี เพราะพุทธศาสนานั้นเสริมสร้างความศักดิ์สิทธิ์ให้กับผีต่างเวทย์มนตร์ขณะเดียวกันผีต่างเวทย์มนตร์ก็เพิ่มพูนความมั่นใจในพุทธศาสนาด้วย<sup>1</sup>

### ความเชื่อเรื่องผีของชาวไทลื้อบ้านเมืองหลวง

ชาวบ้านเมืองหลวงสมัยก่อนมีความเชื่อในเรื่องผี ซี้ด และอิทธิฤทธิ์ปาฏิหาริย์ เช่นเดียวกับชาวบ้านอื่น ๆ ภายในครอบครัวชาวบ้านมีผีปู่ย่าเป็นผีบรรพบุรุษของฝ่ายหญิง (ancestor spirit) คอยปกป้องคุ้มครองสมาชิกในครอบครัวอยู่ ทุก ๆ ปี ในวันขึ้น 9 ค่ำ เดือน 9 เหนือ สมาชิกในครอบครัวต้องเก็บเงินกันไปทำพิธีเลี้ยงผีที่บ้าน เภาผีซึ่งมีห่อผีสำหรับลูกหลานมากราบไหว้ โดยนำเอาไก่ 2 ตัว หรือหัวหมูพร้อมกับกรวยดอกไม้ธูปเทียน 12 กรวย กรวยหมากพุด 12 กรวย มาทำการเซ่นไหว้<sup>2</sup> หากมีผู้ป่วยในบ้านก็มักเชื่อกันว่าเป็นเพราะผีปู่ย่าโกรธ เนื่องจากมีผู้กระทำ "ผิดผี" การผิดผีคือ การที่หญิงชายแตะเนื้อต้องตัวกัน หรือ "ไปสุ้" คือได้เสียดกัน เป็นการกระทำผิดประเพณีทำให้ผีบรรพบุรุษไม่พอใจจึงบันดาลให้ญาติของฝ่ายหญิง เช่น ยาย หรือ แม่เจ็บป่วย ฝ่ายชายต้องเสียผีโดยค่าเสียผีของแต่ละบ้านนั้นไม่เท่ากัน ที่บ้านเมืองหลวงค่าเสียผีประมาณ 4 แถบ แต่บ้านเมืองวะซึ่งอยู่ใกล้เคียงกันเสียถึง 9 แถบ<sup>3</sup> ครอบครัวของฝ่ายหญิงจะจัดการเลี้ยงผีโดยใช้หัวหมู หรือ "เหล้าไหใหญ่" ตามความนิยมของบ้าน<sup>4</sup>

<sup>1</sup> นฤจร อธิธิจักระจรัส, "ความเชื่อในผีต่างเวทย์มนตร์ของชาวนาไทยภาคเหนือ" พุทธศาสนาในลานนาไทย, (เชียงใหม่ : ทิพยเนตรการพิมพ์, 2523), หน้า 152.

<sup>2</sup> สัมภาษณ์ แม่จันทร์พอง ไบสุขันธุ์

<sup>3</sup> สัมภาษณ์ พุดอูยสาม บัวเย็น

<sup>4</sup> สัมภาษณ์ แม่ตุนคำ วรระพันธ์

นอกจากนี้ยังมีธรรมเนียมว่าบุตรสาวแต่งงานต้องบอกกล่าวแก่ผีปู่ย่าทุกครั้ง เพื่อให้ชีวิตการครองเรือนราบรื่นมีความสุข บางบ้านที่นับถือเครื่องลี้มนั้นจะนำข้าวและนำไปเลี้ยงผีปู่ย่าทุกวัน ปัจจุบันนี้ความเชื่อในผีปู่ยานั้นลดลงจากสมัยก่อนที่ยึดถือเครื่องลี้มมาก ความเชื่อที่ยังคงอยู่คือ การนับถือเสื่อบาน หรือพอบาน แม่บาน เป็นศูนย์กลางหมู่บ้านทั้งหมด มีหอผีอยู่ไต่วัด ทุกปีในวันสงกรานต์ชาวบ้านทั้งหมู่บ้านรวมกันทำพิธีเลี้ยงเสื่อบาน โดยแต่ละครอบครัวจะนำ หมู ไก่ ขนม ผลไม้ และเหล้าไปรวมกันทำพิธี ภายหลังโค่นเอาอกที่พอบเขาไปรวมด้วยมีการตักบาตร ถวายเพลพระ และนิมนต์พระมาสวดมนต์เพื่อเป็นสิริมงคลแก่บ้าน การประกอบพิธีกรรมหรือกิจกรรมต่าง ๆ ในหมู่บ้านจะต้องบอกกล่าวเสื่อบานก่อนเสมอ การนับถือเสื่อบานนั้นเป็นศูนย์รวมจิตใจของชาวบ้านทำให้เกิดความรู้สึกเป็นอันหนึ่งอันเดียวกัน และเป็น การควบคุมวิถีการดำรงชีวิตของชาวบ้าน

ความเชื่อในเรื่องผีพบเห็นได้เสมอเมื่อเกิดการเจ็บป่วยขึ้น ชาวบ้านที่เชื่อในเรื่องผีจะรักษาโดยการไปตามผีเจ้านายหรือตามผีหมอนิ่ง โดยต้องนำดอกไม้ ธูป เทียน วัน เดือน ปีเกิด และเสื่อผ้าผู้ป่วยพร้อมทั้งเงินค่าบูชาครู หรือนำเงินพร้อมข้าวสารจำนวนหนึ่งไปมอบให้ผีเจ้าทรงหรือ "มาชี" ซึ่งจะทำพิธีเจ้าทรงแล้วบอกสาเหตุของการเจ็บป่วย และวิธีแก้ไขสาเหตุของการเจ็บป่วยก็เริ่ม เกิดจากผีพ่อเกิด แม่เกิดมากกระทำให้เกิดเจ็บป่วย จะรักษาให้หายต้องขอขมาหรือขอแลกเปลี่ยนให้หายป่วยไซ้ ถ้าเป็นเด็กต้อง "ส่งหาม" เป็นผู้ใหญ่ต้อง "ส่งแดน" หลังจากนั้นต้องไปหา "หมอ" ผู้ทำพิธีส่งหามหรือส่งแดนหมอจะดูจากตำราโดยเขียนวัน เดือน ปีเกิดของผู้ป่วยก็บอกได้ว่าจะต้องส่งเครื่อง 4 เครื่อง 7 หรือเครื่อง 12<sup>1</sup> และจะต้องส่งไปทิศใด

<sup>1</sup> เครื่องส่งประกอบด้วยข้าวต้ม ขนม ถ้วย มะพร้าว หมากเมี่ยง บุหรี่ ธงขาว ธงแดง ดอกไม้ธูปเทียน เสื่อผ้าตัดจากเศษผ้าเล็ก ๆ เมล็ดพันธุ์ผักกั่มแล้ว ห่อเงิน ห่อคำ โดยใช้เศษอิฐ เศษกระเบื้องแทน และรูปคนปั้นด้วยดินเหนียว จำนวนอย่างละ 4 หรือ 7 หรือ 12 ตามที่หมอบอก

สำหรับข้อห้ามต่าง ๆ นั้น ภาษารัตนทางภาคเหนือใช้คำว่า "ซิด" หมายถึงสิ่งที่ไม่ดีไม่งาม ไม่ควรกระทำ ซึ่งมีข้อห้าม เช่น

- ห้ามเข้าไปในห้องนอนของเจ้าของบ้าน
  - ห้ามนั่งบนธรณีประตู
  - ห้ามก้าวข้ามเตาไฟ
  - ห้ามลูบศีรษะเงร
  - ห้ามแต่งงานในระหว่างเซาพรรษา
  - ห้ามปลูกเรือน 2 หลังติดกัน
  - ห้ามเผาศพวันเสาร์ เพราะวันเสาร์เป็นวันตั้งบ้าน
  - ห้ามเอาใบทองตั้งบนเรือนทั้งถ้าน
  - ห้ามต่อเติมบ้าน<sup>1</sup>
  - ห้ามโธ่ไม่สองงามท่าเสาเรือน
  - ห้ามเอาคานแมครกไปทำสะพาน
  - ห้ามปลูกต้นกล้วยใกล้ชานบ้าน
  - ห้ามย้ายครกมองจากทิศไทยออกไปทางทิศเหนือ
- ส่วนปรากฏการณ์อื่นที่ถือว่าซิด ได้แก่
- งูขึ้นบ้าน
  - จอมปลวกขึ้นในตุ่มบ้าน
  - หมูมีตัวอุ และ มี 5 เต็ม

ความเชื่ออื่น ๆ ก็เช่น การสีกน้ำหมึกรอบตัวบริเวณชาถึงห้อง เชื่อว่าทำให้อยู่งงกระพันเป็นลักษณะของภูราย ถ้าไม่สีกมีกฏลือเลียนว่า "ไอ้ชาแดง" ทำให้รู้สึกอับอายขายหน้า<sup>2</sup> คำสีกสมัยก่อนประมาณช่วงละ 3 - 6 แถว<sup>3</sup>

<sup>1</sup> เป็นข้อห้ามมาตั้งแต่สมัยโบราณของชาวไทลื้อในสิบสองมืนาเช่นกัน บุญช่วย ศรีสวัสดิ์, ไทยสิบสองมืนา, หน้า 22.

<sup>2</sup> สัมภาษณ์ พุกอุย บุครแก้ว

<sup>3</sup> สัมภาษณ์ พุกอุยสาม บัวเย็น

ความคิด ความเชื่อ และค่านิยมของชาวบ้าน จะเป็นตัวกำหนดบรรทัดฐาน (Norms) ในการควบคุมทางสังคม ทำให้ลักษณะโครงสร้างของสังคมแต่ละสังคมมีความแตกต่างกันออกไป ทั้งนี้เนื่องจากพฤติกรรมของกลุ่มหรือบุคคลความหมายหรือสถานการณ์ใดถูกกำหนดไว้ให้เป็นไปตามบรรทัดฐานอันมีพื้นฐานมาจากความคิด ความเชื่อ และค่านิยมที่ได้รับการถ่ายทอดสืบต่อกันมา

PAYAP UNIVERSITY