

บทที่ 4

ผลการวิเคราะห์ข้อมูล

จากการศึกษาวิจัยเกี่ยวกับผลการใช้สมาธิบำบัดมีผลต่อความเจ็บปวดและจำนวนครั้งของการได้รับยาระงับปวดในผู้ป่วยที่ได้รับการผ่าตัดใหญ่ทางศัลยกรรมทั่วไป กลุ่มตัวอย่าง จำนวน 30 ราย แบ่งเป็น 2 กลุ่ม ๆ ละ 15 ราย กลุ่มทดลองเป็นกลุ่มที่ได้รับการผ่าตัดใหญ่ทางศัลยกรรมทั่วไป ซึ่งได้รับยาระงับความเจ็บปวดตามแผนการรักษาของแพทย์ และการพยาบาลผู้ป่วยก่อนและหลังผ่าตัด ร่วมกับการทำสมาธิด้วยพลังพิระมิด ส่วนกลุ่มควบคุมเป็นกลุ่มที่ได้รับการผ่าตัดใหญ่ทางศัลยกรรมทั่วไปซึ่งได้รับยาระงับความเจ็บปวดตามแผนการรักษาของแพทย์ และการพยาบาลผู้ป่วยก่อนและหลังผ่าตัด ผลการวิจัย การวิเคราะห์ข้อมูล และนำเสนอด้วยตารางประกอบคำบรรยาย แบ่งออกเป็น 3 ส่วน เรียงลำดับ ดังนี้

ส่วนที่ 1. ข้อมูลทั่วไป

ส่วนที่ 2. ข้อมูลชนิดของการผ่าตัด

ส่วนที่ 3. ข้อมูลเปรียบเทียบระดับความเจ็บปวดที่ได้รับการผ่าตัดของกลุ่มทดลองและกลุ่มควบคุม

ส่วนที่ 4. ข้อมูลเปรียบเทียบจำนวนครั้งของการใช้ยาระงับปวดที่ผู้ป่วยได้รับหลังผ่าตัดของกลุ่มทดลองและกลุ่มควบคุม

ส่วนที่ 1. ข้อมูลทั่วไป แสดงดังตารางที่ 4-10

ตารางที่ 4 แสดงจำนวนตัวอย่าง 2 กลุ่ม จำแนกตามเชื้อชาติ ศาสนา และสถานภาพสมรส

ข้อมูลส่วนตัว	กลุ่มทดลอง (ราย)	กลุ่มควบคุม (ราย)	รวม (30)
เชื้อชาติ			
- ไทย	15	15	30
ศาสนา			
- พุทธ	15	14	29
- คริสต์	-	1	1
สถานภาพสมรส			
- โสด	3	2	5
- คู่	10	13	23
- หม้าย	2	-	2

จากตารางที่ 4 จำนวนตัวอย่าง 2 กลุ่ม จำแนกตามเชื้อชาติ ศาสนา และสถานภาพสมรส พบว่าตัวอย่างทั้ง 2 กลุ่ม มีเชื้อชาติไทยทุกคน คิดเป็นร้อยละ 100 นับถือศาสนาพุทธ และคริสต์ มีจำนวน 29 ราย คิดเป็นร้อยละ 97 และ 1 ราย คิดเป็นร้อยละ 3 ตามลำดับ สถานภาพสมรสส่วนใหญ่มีสถานภาพคู่ โสด และหม้าย มีจำนวน 23 ราย คิดเป็นร้อยละ 76, 5 ราย คิดเป็น ร้อยละ 17 และ 2 ราย คิดเป็นร้อยละ 7 ตามลำดับ

ตารางที่ 5 แสดงจำนวนตัวอย่าง 2 กลุ่ม จำแนกตาม อายุ ระดับการศึกษา อาชีพ และรายได้
ของครอบครัว

ข้อมูลส่วนตัว	กลุ่มทดลอง (ราย)	กลุ่มควบคุม (ราย)	รวม (30)
ระดับอายุ			
- 21 – 40 ปี	6	1	7
- 41 - 60 ปี	4	13	17
- 61 ปีขึ้นไป	5	1	6
ระดับการศึกษา			
- ไม่ได้รับการศึกษา	-	1	1
- ชั้นประถมศึกษา	11	8	19
- ชั้นมัธยมศึกษาตอนต้น	2	2	4
- ชั้นมัธยมศึกษาตอนปลาย	-	2	2
- ประกาศนียบัตรวิชาชีพชั้นสูง	1	-	1
- ปริญญาตรี	1	2	3
อาชีพ			
- รับจ้าง	10	13	23
- ประกอบธุรกิจส่วนตัว	-	1	1
- เกษตรกร	1	-	1
- ไม่ได้ประกอบอาชีพ	4	1	5

จากตารางที่ 5 จำนวนตัวอย่าง 2 กลุ่ม จำแนกตาม อายุ ระดับการศึกษา อาชีพ และรายได้ของครอบครัว พบว่าตัวอย่างทั้ง 2 กลุ่มมีอายุเฉลี่ย 50 ปี ระดับการศึกษาส่วนใหญ่มีการศึกษาระดับประถมศึกษา 19 ราย คิดเป็นร้อยละ 64 รองลงมาการศึกษาระดับมัธยมศึกษาตอนต้น 4 รายคิดเป็นร้อยละ 13 ระดับปริญญาตรี 3 รายคิดเป็นร้อยละ 10 ระดับมัธยมศึกษาตอนปลาย 2 รายคิดเป็นร้อยละ 7 ระดับประกาศนียบัตรวิชาชีพชั้นสูง 1 รายคิดเป็นร้อยละ 3 และไม่ได้รับการศึกษา 1 รายคิดเป็นร้อยละ 3 ส่วนการประกอบอาชีพพบว่า ส่วนใหญ่ประกอบอาชีพรับจ้าง 23 รายคิดเป็นร้อยละ 77 ไม่ได้ประกอบอาชีพ 5 รายคิดเป็นร้อยละ 17 ประกอบอาชีพส่วนตัวและเกษตรกร อย่างละ 1 รายคิดเป็นร้อยละ 3

ตารางที่ 6 แสดงจำนวนตัวอย่าง 2 กลุ่ม จำแนกตาม สวัสดิการรักษายาบาล และรายได้ของครอบครัว

ข้อมูลส่วนตัว	กลุ่มทดลอง (ราย)	กลุ่มควบคุม (ราย)	รวม (30)
สวัสดิการรักษายาบาล			
- ชำระเงินสด	7	3	10
- สวัสดิการประกันสังคม	3	9	12
- สวัสดิการประกันสุขภาพดีถ้วนหน้า	5	2	7
- สวัสดิการบุตร	-	1	1
รายได้ของครอบครัว			
- 3,001 – 5000 บาท	9	1	10
- 5,001 – 10,000 บาท	5	9	14
- สูงกว่า 10,000 บาท	1	5	6

จากตารางที่ 6 จำนวนตัวอย่าง 2 กลุ่ม จำแนกตาม สวัสดิการรักษายาบาล และรายได้ของครอบครัว พบว่าตัวอย่างทั้ง 2 กลุ่มส่วนใหญ่มีสวัสดิการประกันสังคม 12 ราย คิดเป็น ร้อยละ 40 ชำระรักษายาบาลเอง 10 ราย คิดเป็นร้อยละ 34 สวัสดิการประกันสุขภาพดีถ้วนหน้า 7 ราย คิดเป็นร้อยละ 23 และสวัสดิการบุตร 1 ราย คิดเป็นร้อยละ 3 ส่วนรายได้ของครอบครัวมีรายได้ส่วนใหญ่อยู่ระหว่าง 5,001 – 10,000 บาท จำนวน 14 ราย คิดเป็นร้อยละ 46 รายได้ระหว่าง 3,001 – 5000 บาท จำนวน 10 ราย คิดเป็นร้อยละ 34 รายได้สูงกว่า 10,000 บาท จำนวน 6 ราย คิดเป็นร้อยละ 20

ตารางที่ 7 แสดงค่าเฉลี่ยของระยะเวลาการผ่าตัดของกลุ่มทดลองและกลุ่มควบคุม

	ค่าเฉลี่ย (นาที)	
	กลุ่มทดลอง	กลุ่มควบคุม
ระยะเวลาการผ่าตัด (X)	62	72

จากตารางที่ 7 ค่าเฉลี่ยของระยะเวลาการผ่าตัดของกลุ่มทดลองและกลุ่มควบคุม พบว่าระยะเวลาเฉลี่ยของระยะเวลาการผ่าตัดของกลุ่มทดลองเท่ากับ 62 นาที และของกลุ่มควบคุมเท่ากับ 72 นาที

ตารางที่ 8 แสดงค่าเฉลี่ยของจำนวนวันที่นอนพักรักษาตัวหลังผ่าตัดของทั้ง 2 กลุ่ม

	ค่าเฉลี่ย (วัน)	
	กลุ่มทดลอง	กลุ่มควบคุม
จำนวนวันที่นอนพักรักษาตัวหลังผ่าตัด (X)	4.80	4.73

จากตารางที่ 8 ค่าเฉลี่ยของจำนวนวันที่นอนพักรักษาตัวหลังผ่าตัดของกลุ่มทดลองและกลุ่มควบคุม พบว่าจำนวนวันที่นอนพักรักษาตัวหลังผ่าตัดของกลุ่มทดลองเท่ากับ 4.80 วัน และกลุ่มควบคุมเท่ากับ 4.73 วัน

ตารางที่ 9 แสดงจำนวนตัวอย่าง 2 กลุ่ม จำแนกตามประสบการณ์การผ่าตัด

ประสบการณ์การผ่าตัด	กลุ่มทดลอง (ราย)	กลุ่มควบคุม (ราย)	รวม (30)
- เคยได้รับการผ่าตัด	-	7	7
- ไม่เคยได้รับการผ่าตัด	15	8	23

จากตารางที่ 9 จำนวนตัวอย่าง 2 กลุ่ม จำแนกตามประสบการณ์การผ่าตัด พบว่า กลุ่มทดลองไม่มีประสบการณ์ได้รับการผ่าตัดจำนวน 15 ราย คิดเป็นร้อยละ 50 กลุ่มควบคุมมีประสบการณ์ได้รับการผ่าตัดจำนวน 7 ราย คิดเป็นร้อยละ 23 และไม่มีประสบการณ์ได้รับการผ่าตัดจำนวน 8 ราย คิดเป็นร้อยละ 27

ตารางที่ 10 แสดงจำนวนตัวอย่าง 2 กลุ่ม จำแนกตามประสบการณ์การทำสมาธิ

ประสบการณ์การทำสมาธิ	กลุ่มทดลอง (ราย)	กลุ่มควบคุม (ราย)	รวม (30)
- เคยทำสมาธิ	5	4	9
- ไม่เคยทำสมาธิ	10	11	21

จากตารางที่ 10 จำนวนตัวอย่าง 2 กลุ่ม จำแนกตามประสบการณ์การทำสมาธิ พบว่า กลุ่มทดลองมีประสบการณ์ทำสมาธิ จำนวน 5 ราย คิดเป็นร้อยละ 33 ไม่มีประสบการณ์ทำสมาธิ จำนวน 10 ราย คิดเป็นร้อยละ 67 กลุ่มควบคุมมีประสบการณ์ทำสมาธิ จำนวน 4 ราย คิดเป็นร้อยละ 27 ไม่มีประสบการณ์ทำสมาธิ จำนวน 11 ราย คิดเป็นร้อยละ 37

ส่วนที่ 2. ข้อมูลชนิดของการผ่าตัด

ตารางที่ 11 แสดงจำนวนตัวอย่าง 2 กลุ่ม จำแนกตามชนิดการผ่าตัดระบบทางเดินอาหาร

ชนิดของการผ่าตัด	กลุ่มทดลอง (ราย)	กลุ่มควบคุม (ราย)	รวม (30)
ระบบทางเดินอาหาร			
- Explor lap to simple closure	1	1	2
- Explor lap to biopsy	2	-	2
- Explor lap to see	-	1	1
- Explor lap to gastotomy and ulceralectomy	1	-	1
- Explor lap to cholecystectomy and choledochojunostomy	1	-	1
- Explore lap to pyloroplasty	2	-	2
- Explore lap to Rt. hemicolectomy	-	2	2
- Explore lap to sigmoid colectomy	-	1	1
- Cholecystectomy	-	2	2
- Cholecystectomy and appendectomy	-	1	1
- Cholecystectomy with Explor CBD with drain	2	1	3
- Cholecystectomy with Explor CBD with Choledochoduodenostomy	1	-	1

จากตารางที่ 11 จำนวนกลุ่มตัวอย่าง 2 กลุ่ม จำแนกตามชนิดการผ่าตัดระบบทางเดินอาหาร พบว่าได้รับการผ่าตัดชนิดการเปิดเข้าไปในช่องท้องเพื่อทำการรักษา (Explore lap) จำนวน 12 ราย คิดเป็นร้อยละ 40 และได้รับการผ่าตัดชนิดตัดนิ่วถุงน้ำดีออก (Cholecystectomy) จำนวน 7 ราย คิดเป็นร้อยละ 24 (ดูรายละเอียดชื่อของการผ่าตัดแต่ละชนิดอยู่ในภาคผนวก ก.)

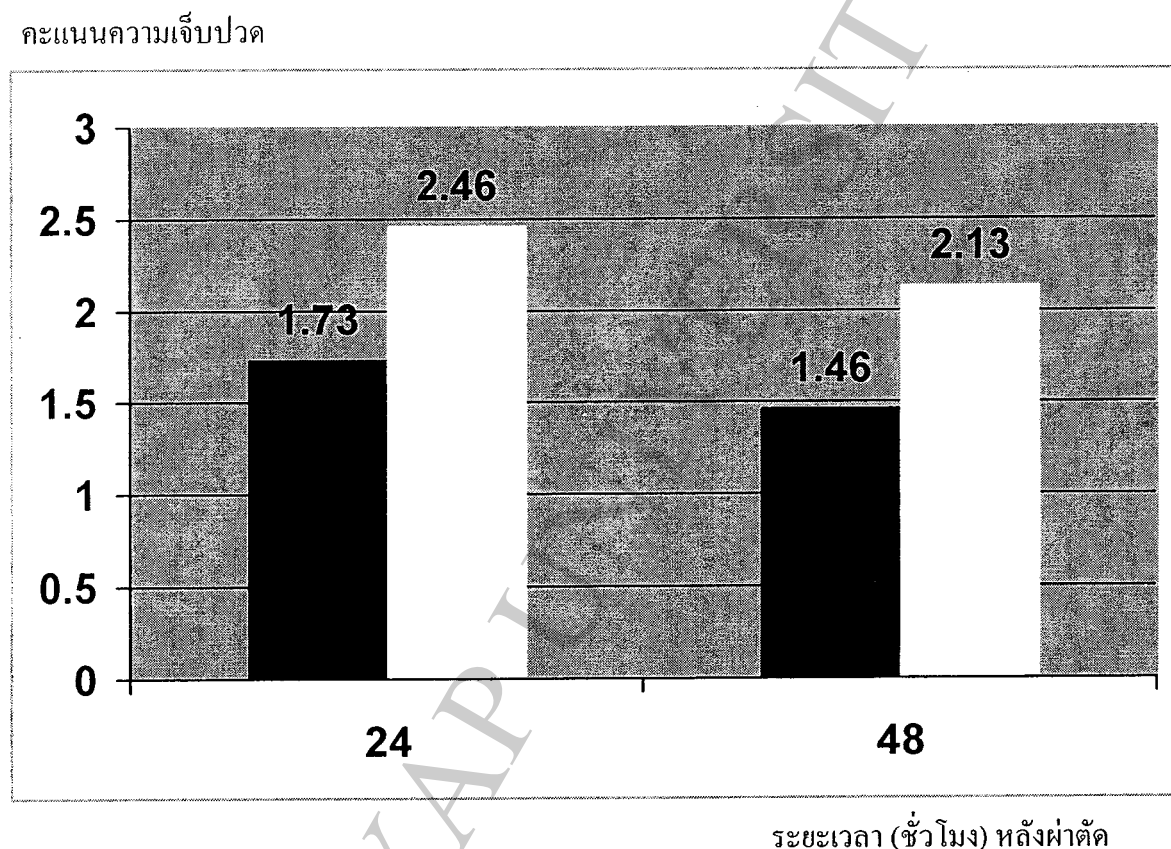
ตารางที่ 12 แสดงจำนวนตัวอย่าง 2 กลุ่ม จำแนกตามชนิดการผ่าตัดระบบทางเดิน
ปัสสาวะ

ชนิดของการผ่าตัด	กลุ่มทดลอง (ราย)	กลุ่มควบคุม (ราย)	รวม (30)
ระบบทางเดินปัสสาวะ			
- Lt. Uretherolithotomy	1	-	1
- Rt. Uretherolithotomy	1	-	1
- Rt. Uretherolithotomy with J-stent	1	-	1
- Lt. Uretherolithotomy with J-stent	-	1	1
- Lt. Nephrolithotomy	1	1	2
- Rt. Nephrolithotomy	-	1	1
- Rt. Pyelolithotomy	-	1	1
- Rt. Radical Nephrectomy	1	-	1
- Lt. Uretherolithotomy and Nephrolithotomy with J-stent	-	1	1
- Rt. Pyelolithotomy and Nephrolithotomy	-	1	1

จากตารางที่ 12 จำนวนตัวอย่าง 2 กลุ่ม จำแนกตามชนิดการผ่าตัดระบบทางเดินปัสสาวะ พบว่า การผ่าตัดเปิดท่อไตเอาน้ำออกและเย็บปิด (Uretherolithotomy) จำนวน 4 ราย คิดเป็นร้อยละ 14 การผ่าตัดเอาน้ำในไตออกและเย็บปิด (Nephrolithotomy) จำนวน 3 ราย คิดเป็นร้อยละ 10 การผ่าตัดกรวยไตเพื่อเอาน้ำออกและเย็บปิด(Pyelolithotomy) จำนวน 1 ราย คิดเป็นร้อยละ 3 การผ่าตัดไตออก (Nephrectomy) จำนวน 1 ราย คิดเป็นร้อยละ 3 การผ่าตัดเปิดท่อไตเอาน้ำออกร่วมกับการผ่าตัดเอาน้ำในไตออกและเย็บปิด (Uretherolithotomy and Nephrolithotomy) จำนวน 1 ราย คิดเป็นร้อยละ 3 การผ่าตัดกรวยไตเพื่อเอาน้ำออกร่วมกับการผ่าตัดกรวยไตเพื่อเอาน้ำออกและเย็บปิด (Pyelolithotomy and Nephrolithotomy) จำนวน 1 ราย คิดเป็นร้อยละ 3 (ดูรายละเอียดชื่อของการผ่าตัดแต่ละชนิดอยู่ในภาคผนวก ก.)

ส่วนที่ 3. ข้อมูลเปรียบเทียบระดับความเจ็บปวดที่ได้รับจากการผ่าตัดของกลุ่มทดลองและกลุ่มควบคุม

รูปที่ 25 กราฟแสดงค่าเฉลี่ยของคะแนนระดับความเจ็บปวดแสดงออกทางสีหน้าของกลุ่มทดลองและกลุ่มควบคุม ในช่วงระยะเวลา 24 และ 48 ชั่วโมง หลังผ่าตัด



- กลุ่มทดลอง
- กลุ่มควบคุม

จากรูปที่ 25 แสดงค่าเฉลี่ยของระดับคะแนนความเจ็บปวดแสดงออกทางสีหน้าของกลุ่มทดลองมีค่าเฉลี่ยเท่ากับ 1.73 และ 1.46 และกลุ่มควบคุมเท่ากับ 2.46 และ 2.13 พบว่า ค่าเฉลี่ยของระดับคะแนนความเจ็บปวดแสดงออกทางสีหน้าของกลุ่มทดลองต่ำกว่ากลุ่มควบคุม ทั้งในช่วงระยะเวลา 24 และ 48 ชั่วโมง หลังผ่าตัด

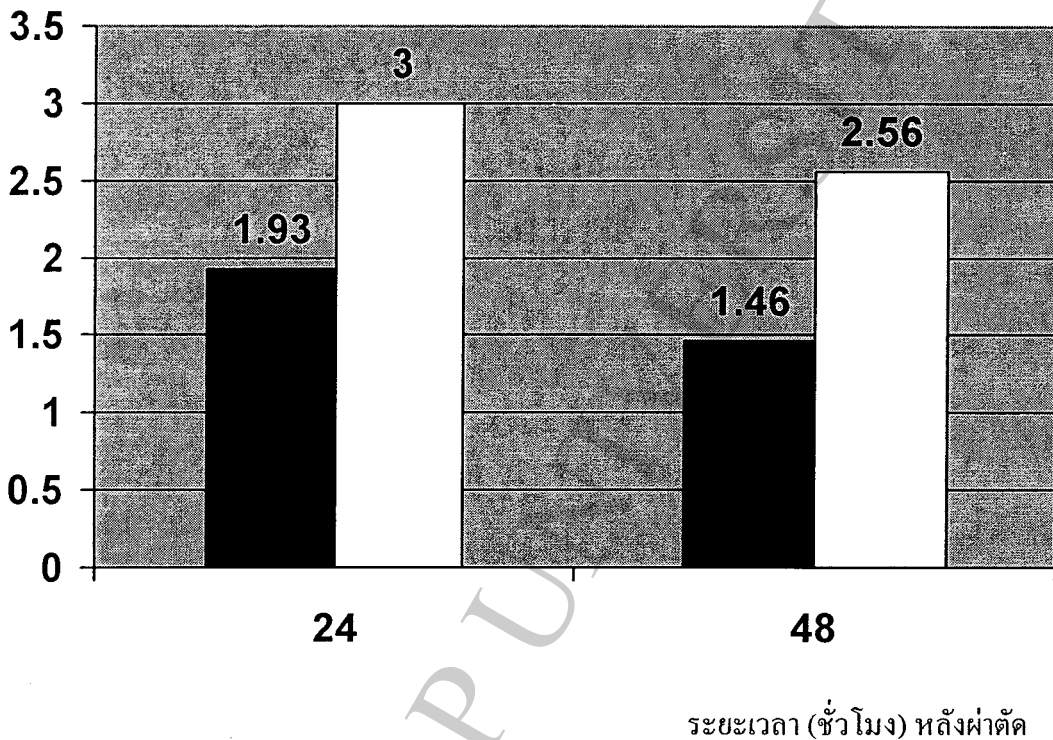
ตารางที่ 13 เปรียบเทียบความแตกต่างของค่าเฉลี่ยระดับคะแนนความเจ็บปวดแสดงออกทาง
 สีหน้าของกลุ่มทดลองและกลุ่มควบคุม ในช่วงระยะเวลา 24 และ 48 ชั่วโมง
 หลังผ่าตัด

การประเมินระดับ ความเจ็บปวด	กลุ่มทดลอง			กลุ่มควบคุม			t	p.value
	N	\bar{X}	SD	N	\bar{X}	SD		
ครั้งที่ 1 (24 ชม.)	15	1.73	0.79	15	2.46	0.99	-2.23	0.034
ครั้งที่ 2 (48 ชม.)	15	1.46	0.83	15	2.20	0.86	-2.36	0.025

จากตารางที่ 13 เปรียบเทียบความแตกต่างของค่าเฉลี่ยระดับคะแนนความเจ็บปวดแสดงออกทางสีหน้าของกลุ่มทดลองและกลุ่มควบคุม ในช่วงระยะเวลา 24 และ 48 ชั่วโมง หลังผ่าตัด พบว่า ผู้ป่วยกลุ่มทดลองมีค่าเฉลี่ยระดับคะแนนความเจ็บปวดแสดงออกทางสีหน้าต่ำกว่ากลุ่มควบคุม อย่างมีนัยสำคัญทางสถิติที่ระดับ 0.05 ทั้งในช่วงระยะเวลา 24 ชั่วโมงและ 48 ชั่วโมง หลังผ่าตัด

รูปที่ 26 กราฟแสดงค่าเฉลี่ยของคะแนนระดับความเจ็บปวดด้วยวาจาของกลุ่มทดลอง และ กลุ่ม ควบคุม ในช่วงระยะเวลา 24 และ 48 ชั่วโมง หลังผ่าตัด

คะแนนความเจ็บปวด



- กลุ่มทดลอง
- กลุ่มควบคุม

จากรูปที่ 26 แสดงค่าเฉลี่ยของระดับคะแนนความเจ็บปวดด้วยวาจาของกลุ่มทดลองมีค่าเฉลี่ยเท่ากับ 1.93 และ 1.46 และกลุ่มควบคุมเท่ากับ 3.00 และ 2.56 พบว่า ค่าเฉลี่ยของระดับคะแนนความเจ็บปวดแสดงด้วยวาจาของกลุ่มทดลองต่ำกว่ากลุ่มควบคุม ทั้งในช่วงระยะเวลา 24 และ 48 ชั่วโมง หลังผ่าตัด

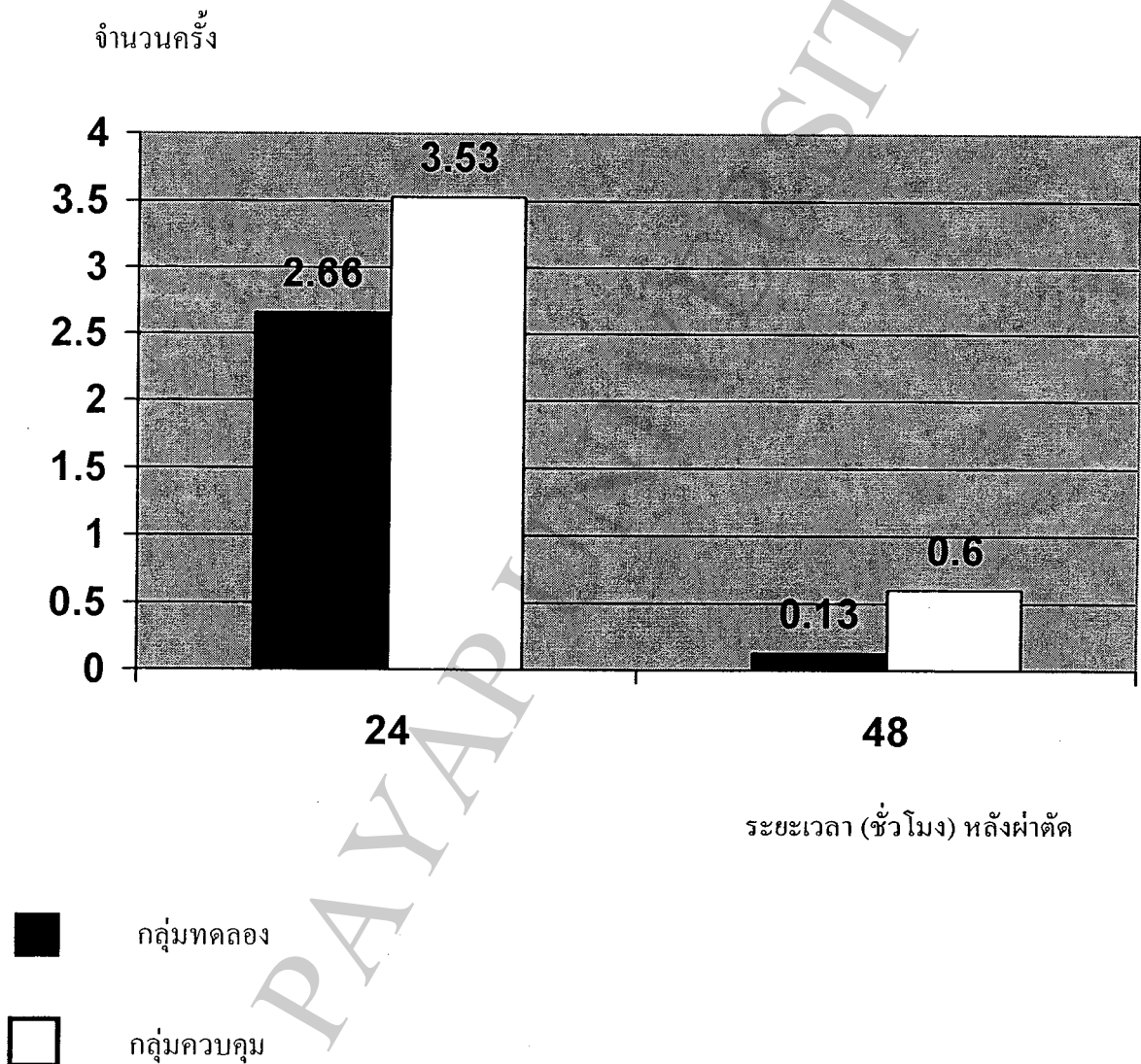
ตารางที่ 14 เปรียบเทียบความแตกต่างของค่าเฉลี่ยระดับคะแนนความเจ็บปวดด้วยวาจา ของ
กลุ่มทดลอง และกลุ่มควบคุม ในช่วงระยะเวลา 24 และ 48 ชั่วโมง หลังผ่าตัด

การประเมินระดับ ความเจ็บปวด	กลุ่มทดลอง			กลุ่มควบคุม			t	p value
	N	\bar{X}	SD	N	\bar{X}	SD		
ครั้งที่ 1 (24 ชม.)	15	1.93	0.79	15	3.00	0.92	-3.37	0.002
ครั้งที่ 2 (48 ชม.)	15	1.46	0.83	15	2.20	0.86	-3.33	0.002

จากตารางที่ 14 เปรียบเทียบความแตกต่างของค่าเฉลี่ยระดับคะแนนความเจ็บปวดด้วยวาจา
ของกลุ่มทดลองและกลุ่มควบคุม ในช่วงระยะเวลา 24 และ 48 ชั่วโมง หลังผ่าตัด พบว่ากลุ่ม
ทดลองมีค่าเฉลี่ยระดับคะแนนความเจ็บปวดแสดงออกทางสีหน้าต่ำกว่ากลุ่มควบคุมอย่างมี
นัยสำคัญทางสถิติที่ระดับ 0.05 ทั้งในช่วงระยะเวลา 24 ชั่วโมงและ 48 ชั่วโมง หลังผ่าตัด

ส่วนที่ 4. ข้อมูลเปรียบเทียบจำนวนครั้งของการใช้ยาระงับปวดที่ผู้ป่วยได้รับหลังการผ่าตัด ในช่วง 24 และ 48 ชั่วโมง ระหว่างกลุ่มทดลองและกลุ่มควบคุม

รูปที่ 27 กราฟแสดงค่าเฉลี่ยของการได้รับยาระงับปวดหลังผ่าตัดของกลุ่มทดลอง และ กลุ่มควบคุม ในช่วงระยะเวลา 24 และ 48 ชั่วโมง หลังผ่าตัด



จากรูปที่ 27 แสดงค่าเฉลี่ยของการได้รับยาระงับปวดหลังผ่าตัดของกลุ่มทดลองมีค่าเฉลี่ยเท่ากับ 2.66 และ 0.13 ของกลุ่มทดลองมีค่าเฉลี่ยเท่ากับ 3.56 และ 0.6 พบว่า ค่าเฉลี่ยของการได้รับยาระงับปวดหลังผ่าตัดของกลุ่มทดลองต่ำกว่ากลุ่มควบคุม ทั้งในช่วงระยะเวลา 24 และ 48 ชั่วโมง หลังผ่าตัด

ตารางที่ 15 เปรียบเทียบความแตกต่างของค่าเฉลี่ยของการได้รับยาระงับปวดของกลุ่ม
ทดลองและ กลุ่มควบคุม ทั้งในช่วงระยะเวลา 24 และ 48 ชั่วโมง หลังผ่าตัด

จำนวนเข็ม ยาระงับปวด	กลุ่มทดลอง			กลุ่มควบคุม			t	p value
	N	\bar{X}	SD	N	\bar{X}	SD		
ครั้งที่ 1 (24 ชม.)	15	2.66	1.49	15	3.53	1.45	-1.607	0.119
ครั้งที่ 2 (48 ชม.)	15	0.133	0.35	15	0.66	1.12	-1.53	0.135

จากตารางที่ 15 เปรียบเทียบความแตกต่างของค่าเฉลี่ยของการได้รับยาระงับปวดของกลุ่ม
ทดลองและกลุ่มควบคุม ทั้งในช่วงระยะเวลา 24 และ 48 ชั่วโมง หลังผ่าตัด พบว่ากลุ่มทดลอง
และกลุ่มควบคุมมีค่าเฉลี่ยของการได้รับยาระงับปวดหลังผ่าตัดไม่มีความแตกต่างอย่างมีนัยสำคัญ
ทางสถิติที่ระดับ 0.05

ตารางที่ 16 ความสัมพันธ์ของการใช้ยาชาเฉพาะที่กับบาดแผลหลังผ่าตัดและระดับความเจ็บปวด แสดงออกทางสีหน้าของตัวอย่าง 2 กลุ่ม ใน 24 ชั่วโมง หลังผ่าตัด

ยาชาเฉพาะที่ (ราย)	จำนวนครั้งการได้รับยาระงับปวด			χ^2	p value
	0-1	2-3	4-5		
ได้รับยาชา	4	10	-	4.152	0.38
ไม่ได้รับยาชา	3	10	3		

จากตารางที่ 16 ความสัมพันธ์ของการได้รับยาชาเฉพาะที่กับบาดแผลหลังผ่าตัดและระดับความเจ็บปวดแสดงออกทางสีหน้าของตัวอย่างทั้ง 2 กลุ่ม ใน 24 ชั่วโมง หลังผ่าตัด พบว่าการได้รับ ยาชาเฉพาะที่กับบาดแผลหลังผ่าตัดและระดับความเจ็บปวดแสดงออกทางสีหน้าของตัวอย่างทั้ง 2 กลุ่มไม่มีความสัมพันธ์อย่างมีนัยสำคัญทางสถิติที่ระดับ 0.05

ตารางที่ 17 ความสัมพันธ์ของการใช้ยาชาเฉพาะที่กับบาดแผลหลังผ่าตัดและระดับความเจ็บปวดด้วยวาจาของผู้ป่วยตัวอย่าง 2 กลุ่ม ใน 24 ชั่วโมง หลังผ่าตัด

ยาชาเฉพาะที่ (ราย)	จำนวนครั้งการได้รับยาระงับปวด			χ^2	p value
	0-1	2-3	4-5		
ได้รับยาชา	1	13	-	7.296	0.20
ไม่ได้รับยาชา	2	10	4		

จากตารางที่ 17 ความสัมพันธ์ของการได้รับยาชาเฉพาะที่กับบาดแผลผ่าตัดและระดับความเจ็บปวดด้วยวาจาของตัวอย่างทั้ง 2 กลุ่ม ใน 24 ชั่วโมง หลังผ่าตัด พบว่าการได้รับยาชาเฉพาะที่กับบาดแผลผ่าตัดและระดับความเจ็บปวดแสดงออกทางสีหน้าของตัวอย่างทั้ง 2 กลุ่มไม่มีความสัมพันธ์อย่างมีนัยสำคัญทางสถิติที่ระดับ 0.05

ตารางที่ 18 ความสัมพันธ์ของการได้รับยาเฉพาะที่กับบาดแผลหลังผ่าตัดและระดับความเจ็บปวดแสดงออกทางสีหน้าของกลุ่มตัวอย่างทั้ง 2 กลุ่ม ใน 48 ชั่วโมง หลังผ่าตัด

ยาเฉพาะที่ (ราย)	จำนวนครั้งการได้รับยาระงับปวด			χ^2	p value
	0-1	2-3	4-5		
ได้รับยา	5	8	1	1.358	0.85
ไม่ได้รับยา	5	11	-		

จากตารางที่ 18 ความสัมพันธ์ของการได้รับยาเฉพาะที่กับบาดแผลหลังผ่าตัดและระดับความเจ็บปวดแสดงออกทางสีหน้าของกลุ่มตัวอย่างทั้ง 2 กลุ่ม ใน 48 ชั่วโมง หลังผ่าตัด พบว่าการได้รับ ยาเฉพาะที่กับบาดแผลหลังผ่าตัดและระดับความเจ็บปวดแสดงออกทางสีหน้าของกลุ่มตัวอย่างทั้ง 2 กลุ่ม ไม่มีความสัมพันธ์อย่างมีนัยสำคัญทางสถิติที่ระดับ 0.05

ตารางที่ 19 ความสัมพันธ์ของการได้รับยาเฉพาะที่กับบาดแผลหลังผ่าตัดและระดับความเจ็บปวดด้วยวาจา ของตัวอย่างทั้ง 2 กลุ่ม ใน 48 ชั่วโมง หลังผ่าตัด

ยาเฉพาะที่ (ราย)	จำนวนครั้งการได้รับยาระงับปวด			χ^2	p value
	0-1	2-3	4-5		
ได้รับยา	5	8	1	0.488	0.97
ไม่ได้รับยา	4	11	1		

จากตารางที่ 19 ความสัมพันธ์ของการได้รับยาเฉพาะที่กับบาดแผลหลังผ่าตัดและระดับความเจ็บปวดด้วยวาจาของกลุ่มตัวอย่างทั้ง 2 กลุ่ม ใน 48 ชั่วโมง หลังผ่าตัด พบว่าการได้รับยาเฉพาะที่กับบาดแผลหลังผ่าตัดและระดับความเจ็บปวดแสดงออกด้วยวาจาของกลุ่มตัวอย่างทั้ง 2 กลุ่ม ไม่มีความสัมพันธ์อย่างมีนัยสำคัญทางสถิติที่ระดับ 0.05