

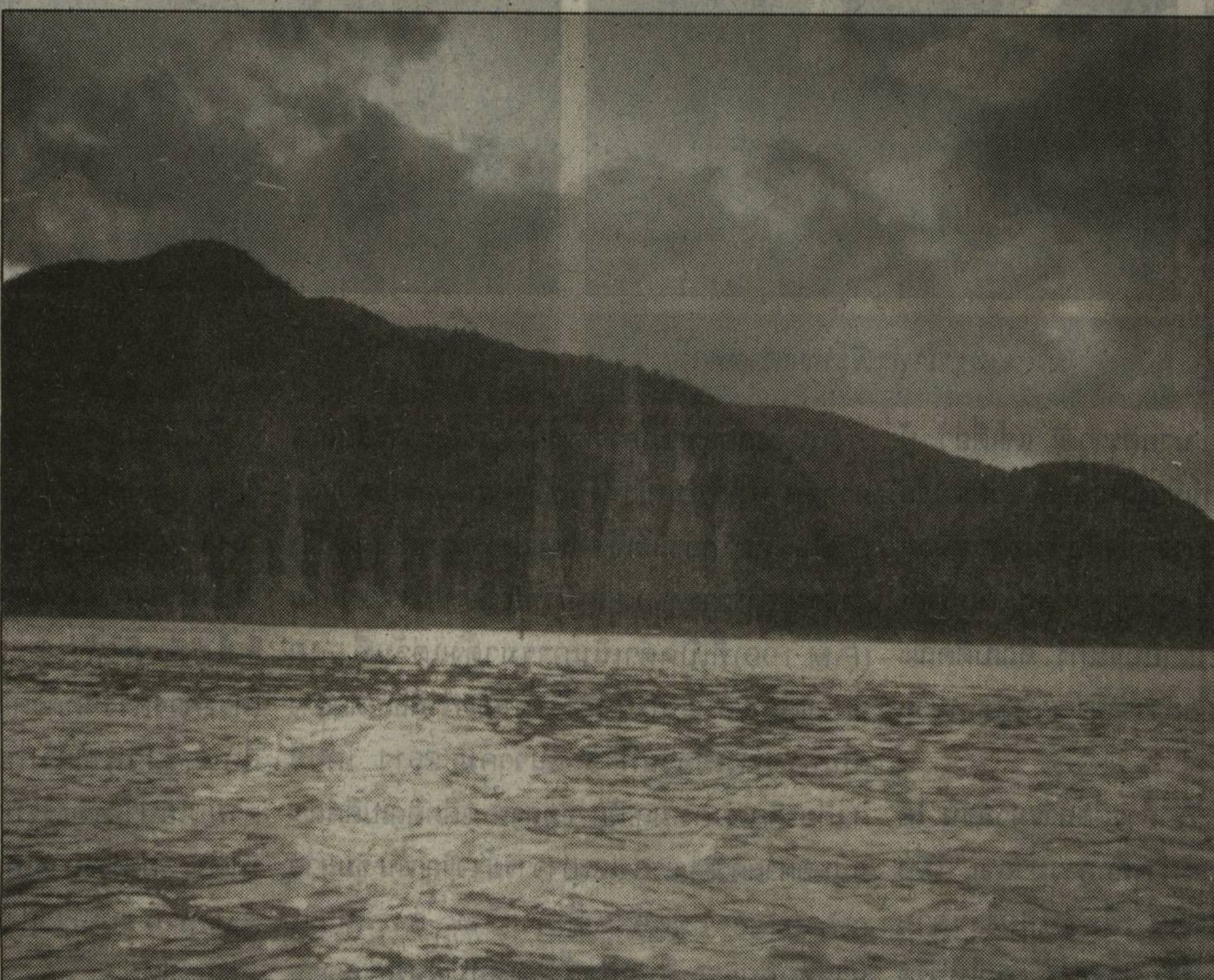


**สัปดาห์เรื่อง  
เมืองล้านนา  
ปีที่ ๗**

# ส่องเรือชมความงามของ “เขื่อนกิ่วลม” ลำปาง

**ฉบับ** เป็นประสบการณ์ใหม่ครั้งแรกที่มีโอกาสส่องแพเหนือเขื่อนกิ่วลม หลังจากเมื่อหลายปีก่อนได้มีโอกาสไปส่องแพเหนือน้ำแม่กลองในจังหวัดกาญจนบุรี บรรยากาศการส่องแพของทั้งสองแห่งต่างกันอย่างสิ้นเชิง แพที่น้ำแม่กลองนั้นมีแต่ความสนุกสนานเฮฮา เสียงดนตรีอีกที่ก็ไปทั่วทั้งคั้งน้ำ ขณะที่บรรยากาศการส่องแพเหนือเขื่อนกิ่วลมมีแต่ความเงียบสงบ ทำให้เรามีโอกาสซึมซับความเป็นธรรมชาติได้อย่างเต็มที่

จะว่าไปแล้วการส่องแพที่เขื่อนกิ่วลมนั้นมีมานานหลายปีแล้ว แต่เพิ่งจะคึกคักและมีนักท่องเที่ยวเข้ามาสัมผัสความเป็นธรรมชาติเมื่อไม่กี่ปีมานี้เอง ในช่วงของการท่องเที่ยวเขื่อนกิ่วลม “บูม” สุดขีดนั้นจะเห็นว่าตามเกาะแก่งต่างๆ ที่ขบวนแพเคลื่อนผ่านจะมีรีสอร์ทน้อยใหญ่ผุดขึ้นมามากมายเพื่อรองรับนัก



บริเวณเกาะต่าง ๆ ใช้เวลาในการเดินทางอย่างช้าประมาณชั่วโมงเศษตลอดริมสองฝั่งมีสถานที่ท่องเที่ยวมากมาย ไม่ว่าจะเป็นถ้ำเหล็กไหล ซึ่งชาวบ้านแถบนี้เชื่อว่ามีเหล็กไหลอยู่ภายในถ้ำ ถ้ำนี้ลึกประมาณ 300 เมตร เข้าออกลำบากมาก มีเรื่องเล่าสืบต่อกันมาว่าเคยมีคนเข้าไปในถ้ำนี้ครั้งสุดท้ายเมื่อปี 2538 หลังจากนั้นก็ไม่เคยมีใครกล้าเข้าไปในถ้ำนี้อีกเลย

ถ้าสมบัติก็เป็นอีกถ้ำหนึ่งที่มีความสวยงามและเงียบสงบ ในสมัยสงครามโลกครั้งที่ 2 ถ้ำแห่งนี้เคยเป็นที่ตั้งของกองทัพทหารญี่ปุ่น และชาวบ้านในบริเวณนี้ก็ยังคงเชื่อว่ามีสมบัติของทหารญี่ปุ่นฝังอยู่ในบริเวณนี้แต่ไม่เคยมีใครพบ ภายในถ้ำเป็นสถานที่วิบสนาทมมัญฐานของพระสงฆ์ ในบริเวณใกล้เคียงกันมีหน้าผาธรรมชาติทอดตัวยาวชาวบ้านเรียกว่า “ผาเกี้ยว” เมื่อลองไถ่ถามจากมัคคุเทศก์สมัครเล่น ก็ได้รับคำตอบที่เล่นที่จริงว่า สาเหตุที่ชื่อผาเกี้ยวก็เพราะว่ามียายคนหนึ่งชื่อเกี้ยวเป็นคนมาพบหน้าผาแห่งนี้เป็นคนแรก !?

นอกจากความสวยงามของธรรมชาติเหนือเขื่อนกิ่วลมที่ได้รับสมญาว่าเป็น “กุ้ยหลินแห่งเมืองไทย” แล้ว บริเวณเกาะต่าง ๆ ยังมีตลาดน้ำ จำหน่ายกุ้ง หอย ปู ปลาที่จับได้ในบริเวณทะเลสาบสบพุ และเหนือเขื่อนกิ่วลม โดยชาวบ้านจะนำสินค้าเหล่านี้ใส่เรือมา

**บรรยากาศยามพลบค่ำของทะเลสาบเขื่อนกิ่วลมนั้นมีความสวยงามยิ่งนัก จนนักท่องเที่ยวที่เคยเดินทางสัมผัสบรรยากาศของที่นี่แล้วต่างยกย่องในความสวยงามของธรรมชาติเหนือเขื่อนกิ่วลมว่าเป็น “กุ้ยหลิน” แห่งเมืองไทย**

ท่องเที่ยว ความเงียบสงบและธรรมชาติที่ร่มรื่นจึงเป็นจุดดึงดูดให้ผู้คนหลงไหลใฝ่ฝันและเดินทางมาเยือนที่นี่

เขื่อนกิ่วลมตั้งอยู่ในพื้นที่เดิมของแม่น้ำวังซึ่งมีแม่น้ำสาขาสำคัญ 2 สาย คือลำน้ำแม่ต๋อยและลำน้ำแม่จาง ต่อมาปี พ.ศ.2478 กรมชลประทานได้เริ่มงานพัฒนาลุ่มแม่น้ำวัง โดยการสร้างฝายปิดกั้นน้ำแม่วังที่ตำบลบ้านแลง อำเภอเมือง จังหวัดลำปาง กระทั่งปี พ.ศ.2492 จึงแล้วเสร็จ การสร้างฝายครั้งนั้นทำให้พื้นที่กว่า 77,000 ไร่และพื้นที่บางส่วนของอำเภอแม่ทะและเกาะคาอีก 13,750 ไร่ ได้ใช้น้ำจากฝายกั้นน้ำในการเพาะปลูกและเกษตรกรรม ต่อมาได้มีการบุกเบิกขยายพื้นที่ทำกินในเขตลุ่มแม่น้ำวังมากขึ้นความต้องการน้ำจากแม่น้ำวังเพื่อใช้ในการเกษตรจึงเพิ่มขึ้นตามลำดับ เพราะนอกจากจะทำนาในฤดูฝนแล้วยังมีการเพาะปลูกพืชไร่ในฤดูแล้งอีกด้วย

ในช่วงฤดูแล้งปี พ.ศ.2505 น้ำในแม่น้ำวังมีปริมาณลดน้อยถึงกับเกิดภาวะการขาดแคลนน้ำเพื่อใช้ในการประปา รวมถึงใช้อุปโภค

บริโภคในตัวเมืองลำปาง รัฐบาลและกรมชลประทานสมัยนั้นจึงเสนอโครงการก่อสร้างเขื่อนกักเก็บน้ำที่กิ่วลมขึ้น

หลังจากที่เขื่อนกิ่วลมสร้างแล้วเสร็จทางราชการจึงได้พัฒนาให้เป็นแหล่งท่องเที่ยวของจังหวัดลำปาง และการท่องเที่ยวที่มีชื่อของกิ่วลมก็คือ การส่องแพชมธรรมชาติ ซึ่งทุกปีประมาณกันว่ามีนักท่องเที่ยวกว่าหมื่นคนเดินทางมาส่องแพที่เขื่อนกิ่วลมแห่งนี้

บรรยากาศของการส่องแพเหนือเขื่อนกิ่วลมเป็นประสบการณ์ใหม่ที่ตื่นตาตื่นใจแก่นักเดินทางที่ไม่ค่อยมีโอกาสสัมผัสถึงความงามของธรรมชาติมากนัก ผืนน้ำกว้างที่เงียบสงบเบื้องหน้าภูเขาหินปูนสองฝั่งน้ำ ป่าไม้เขียวขจีและขบวนแพที่เรียงรายเหนือพื้นน้ำ ล้วนแล้วแต่สร้างสีสันของการเดินทาง ระยะทางจากจุดลงแพมาถึง



จำหน่ายให้นักท่องเที่ยวในราคาถูกกว่าท้องตลาด ปลาที่จับได้ในบริเวณนี้มีความสดและสะอาดมาก ชาวบ้านบอกว่าส่วนใหญ่ปลาที่จับได้จะเป็นปลานิล ปลายี่สก ปลาสวาย ซึ่งเมื่อจับได้ก็จะนำมาขายที่นี่ เพราะมีนักท่องเที่ยวสนใจมาซื้อเป็นจำนวนมาก บางคนก็นำกลับไปทำอาหารทานที่บ้าน บางคนก็จัดการทำอาหารกันที่นี่เลย

หลังจากที่ใช้เวลาในการเก็บรับประสบการณ์ใหม่ในการส่องแพเหนือเขื่อนกิ่วลมจนอาทิตย์ทอดตัวลับขอบฟ้า แสงสุดท้ายของวันส่องประกายสีทองสะท้อนกับพื้นน้ำระยิบระยับเสมือนอยู่ในห้วงแห่งจินตนาการ ขบวนแพทั้งหมดทยอยมุ่งหน้าเดินทางกลับสู่ฝั่งอันเป็นการสิ้นสุดของการเดินทางในครั้งนั้น

แม้ว่าจะไม่บ่อยครั้งที่จะมีโอกาสเดินทางมาส่องแพ โดยเฉพาะความสวยงามของธรรมชาติเหนือเขื่อนกิ่วลมทั้งยามเช้าที่เริ่มต้นการเดินทางและยามพลบค่ำเมื่อเวลากลับ อยากให้หลายคนที่ยังหลงใหลในธรรมชาติลองหาโอกาสแวะมาสัมผัสธรรมชาติอันพิสุทธิ์เช่นนี้บ้าง แม้สักช่วงชีวิตก็จะดีไม่น้อย

จักรพงษ์ กำบุญเรือง  
jakpong@chiangmainews.co.th

บรรยากาศส่องเรือเหนือทะเลสาบเขื่อนกิ่วลมลำปาง