



ในวิหารวัดพระสิงห์เชียงใหม่ ได้ยินได้ฟังเช่นนี้แล้ว หัวใจของผมรู้สึก  
 พองโตจนทำให้เกิดความตั้งใจที่จะเดินทางมาเยือนวัดแห่งนี้เสียแล้ว  
 พ่อคำหล้า อ่อนน้อม อายุ 70 ปีอดีตเจ้าอาวาสวัดสบลี้ที่ปัจจุบัน  
 ผันตัวเองมาเป็นปุจฉารีย์ หรือ มรรคนายก นอกจากนั้นท่านยังเป็นผู้  
 เฉลียวที่เหลื่ออยู่ไม่กี่คนของหมู่บ้านที่สามารถอ่านปั๊บสา (คำธรรม)  
 อักษรล้านนา ท่านเล่าว่า วัดสบลี้แห่งนี้สร้างขึ้นเมื่อราวหลายร้อยปีก่อน  
 โดยเจ้ากาวิละมุลละกา เจ้าอาวาสองค์แรก ได้สร้างวิหารขึ้นประดิษฐาน  
 พระประธานศิลปะล้านนา ภายในวิหารยังมีภาพเขียนสีจิตรกรรมบน  
 ผนังไม่เรื่องราวนิทานพื้นบ้านเรื่อง วรวงศ์หงษ์อำมาตย์ โดยสลาคำदान



**อ้อยเรื่อง**  
**เมืองล้านนา**  
**ปีที่ ๔**

E-mail maew.cm@Thaimail.com



พระประธานอายุร้อยกว่าปีวัดสบลี้

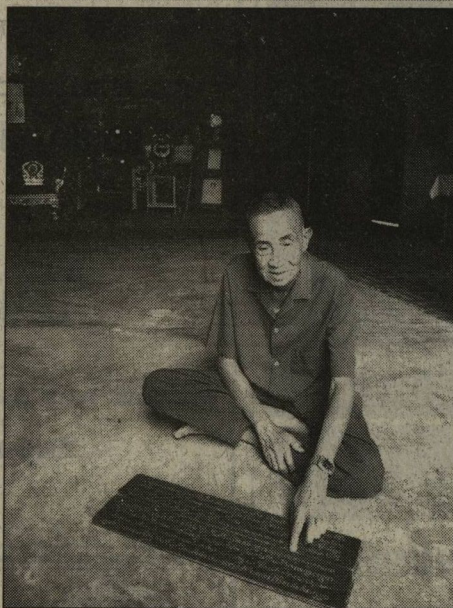
เพื่อนคนหนึ่งโทรศัพท์มาต่อว่าถึง  
 บทความในช่วงเวลา 2 อาทิตย์ที่  
 ผ่านที่ผมนำเสนอเรื่องราวความ  
 มหัศจรรย์แห่งอำเภอเมืองปาน ซึ่งน้อยคนนัก  
 จะรู้ว่าเป็นที่ตั้งของอุทยานแห่งชาติแจ้ซ้อน  
 เพื่อนคนเดิมโอดครวญว่า ทำไมถึงเขียนแต่  
 เรื่องแจ้ซ้อน ไม่ผัดนักที่เพื่อนคนนั้นจะคิดเช่นนี้  
 แต่ทั้งนี้ต้องเข้าใจว่า การเดินทางท่องเที่ยวก็  
 คือการเปิดโลกทัศน์ใหม่ให้กับชีวิต สิ่งใดที่  
 พบพานจากการท่องเที่ยวแล้วเกิดความ  
 ประทับใจ ถือว่าการเดินทางดังกล่าวทำให้เรา  
 "ได้" ความรู้สึกดี ๆ ที่ปราศจากการหลงกลวงซึ่ง  
 บางครั้งหาไม่ได้ตลอดช่วงเวลาของการทำงาน  
 ที่สำคัญสถานที่ทุกแห่งล้วนแล้วแต่มีจุด  
 ประทับใจตามแต่ที่ว่าใครจะเลือกมองเลือกชม  
 เหมือนกับที่แจ้ซ้อนที่ตรึงอยู่ในใจของผมและ  
 มักมีเรื่องราวความประทับใจทุกครั้งที่มาเยือน  
 หลายคนมัวแต่หลงเหลืออยู่กับอะไรที่  
 ใหญ่โตมโหระทึก หรือบางสิ่งทีสร้างขึ้นตาม  
 กระแส แต่นึกไม่ถึงว่าวันหนึ่งเมื่อย่าเท้ามาที่  
 แจ้ซ้อน กลับพบสิ่งเล็กๆ ที่น่าทึ่งและตราตรึง  
 ใจไปอีกแสนนาน

วัดสบลี้ วัดเล็กๆที่เงียบสงบซ่อนตัว  
 อยู่ในหุบเขาของอำเภอเมืองปาน ที่นักท่องเที่ยว  
 เที่ยวมักเดินทางผ่านไปผ่านมาโดยละเลยมที่จะ  
 เข้าไปแวะเยี่ยมชมศิลปกรรมชั้นสุดยอดของ  
 ล้านนา เล่ากันว่าวัดนี้มีอายุหลายร้อยปีและ  
 เป็นวัดเก่าแก่ที่เหลืออยู่เพียงไม่กี่วัดในแจ้ซ้อน  
 ที่สำคัญวัดนี้ยังเคยเป็นวัดที่ครูบาศรีวิชัย  
 นักบุญแห่งล้านนาไทยเดินทางข้ามป่าเขา  
 มาเพื่อบูรณะปฏิสังขรณ์ อีกทั้งภายในวิหารหลวงยัง  
 เป็นที่ประดิษฐานพระประธานทึงดงามที่สุด  
 แห่งหนึ่งและรวมถึงภาพเขียนสีจิตรกรรมฝา  
 ผนังเรื่องราวพุทธชาดกที่สวยงามไม่แพ้ภาพ  
 เขียนสีจากวัดภุมรินทร์จังหวัดน่านและจิตรกรรม

# เขียนสงบกลางขุนเขากับเรื่องราวของ "วัดสบลี้"



ภาพเขียนฝาผนังเรื่องวรวงศ์หงษ์อำมาตย์



พ่อคำหล้า อ่อนน้อม  
 อดีตเจ้าอาวาสวัดสบลี้ที่ปัจจุบันเป็นผู้เฉา  
 ที่อ่านปั๊บสาคำธรรมได้

ภาพเขียนฝาผนังในวิหารวัดสบลี้ถือว่ามีความ  
 สวยงามและสมบูรณ์ไม่แพ้ภาพเขียนสีจากวัดอื่น  
 ภาพเขียนฝาผนังที่วัดสบลี้ดูจะพิเศษและแตกต่างจาก  
 วัดอื่นที่นิยมเขียนลงบนผนังปูน แต่ภาพเขียนของวัด  
 สบลี้จะเขียนลงบนผนังไม้ คล้ายกับภาพเขียน  
 จิตรกรรมบนแผงคอสองที่วัดเวียงต้า จังหวัดแพร่

หลังจากที่วิหารวัดสบลี้ผ่านฤดูกาลมา  
 หลายร้อยปีก็เกิดการชำรุดผุพังหลังคารั่วจนไม่

สามารถประกอบศาสนกิจได้ ครั้นท้าวบ้านสบลี้ได้จึงคิดทำการรื้อ  
 วิหารเพื่อจะสร้างขึ้นใหม่เมื่อปีพ.ศ.2528 แต่ได้รับการยับยั้งจาก  
 อาจารย์นคร พงษ์น้อย ซึ่งท่านเกิดความเสียหายในคุณค่าของ  
 ศิลปกรรมล้านนาที่สวยงามและหายาก ท่านจึงได้ให้ชาวบ้านช่วยกัน  
 บูรณะรักษาให้คงสภาพเดิมเอาไว้ ซึ่งในครั้งนั้นก็ได้มีการซ่อมแซมบาง  
 ส่วนให้คงสภาพรูปแบบเดิม เช่น ไม้ที่นำมาทำเสาวิหารก็มีการทำขึ้น  
 เหมือนของเดิมคือเป็นเสาแปดเหลี่ยม

ภาพเขียนฝาผนังในวิหารวัดสบลี้ถือว่ามีความสวยงามและ  
 สมบูรณ์ไม่แพ้ภาพเขียนสีจากวัดอื่น ภาพเขียนฝาผนังที่วัดสบลี้ดูจะ  
 พิเศษและแตกต่างจากวัดอื่นที่นิยมเขียนลงบนผนังปูน แต่ภาพเขียน  
 ของวัดสบลี้จะเขียนลงบนผนังไม้ คล้ายกับภาพเขียนจิตรกรรมบน  
 แผงคอสองที่วัดเวียงต้า จังหวัดแพร่

พ่อคำหล้าเล่าให้ฟังอีกว่า ภาพเขียนในวิหารนี้เป็นภาพเขียน  
 เก่าเมื่อหลายร้อยปี สมัยที่พ่อของตอนเป็นเด็กท่านเล่าให้ฟังว่าก็เห็น  
 ภาพเขียนนี้มานานแล้ว ปัจจุบันพ่อของท่านเสียชีวิตไปได้ 50 กว่าปีแล้ว  
 ท่านยังเล่าอีกว่า สีฝุ่นที่ใช้เขียนภาพจิตรกรรมนั้นนำมาจากดินใกล้ๆ  
 น้ำแม่ลี ซึ่งเป็นแม่น้ำสายใหญ่ที่ไหลผ่านหมู่บ้าน ในบริเวณนั้นจะมีดินสีที่

สามารถนำมาใช้เขียนแทนดินสอได้พ่อคำหล้า  
 ยังเล่าย้อนถึงอดีตว่า สมัยที่ท่านเป็นเด็กก็ได้  
 นำดินบริเวณนี้มาใช้ทำดินสอ ปัจจุบัน เมื่อ  
 แม่น้ำเปลี่ยนเส้นทาง บริเวณดังกล่าวก็กลายเป็น  
 เป็นไร่นาของชาวบ้าน

แม้ว่าปัจจุบันเมื่อความเจริญรุดหน้า  
 ไปไกล ผู้คนชาวบ้านรับเอาวัฒนธรรมการ  
 บริโภคจากสังคมเมืองเข้ามาใช้ ซึ่งเห็นได้จาก  
 เริ่มมีสิ่งปลูกสร้างที่ทันสมัยเกิดขึ้นในหมู่บ้าน  
 มีอาคารร้านค้าต่างๆมากมาย ทว่าวิหารของ  
 วัดสบลียังคงได้รับการอนุรักษ์ไว้เพื่อเป็นเครื่อง  
 หมายแสดงว่า ครั้งหนึ่งวัดแห่งนี้เคยเป็น  
 โบราณสถานที่เจริญรุ่งเรืองแห่งพุทธศาสนา  
 ที่แม้แต่กาลเวลาก็ไม่อาจเปลี่ยนแปลงได้

นักท่องเที่ยวที่สนใจเดินทางมาเที่ยว  
 ชมศิลปกรรมสกุลช่างล้านนาและภาพเขียนสี  
 ฝาผนังที่สวยงาม สามารถเดินทางมาเที่ยว  
 ชมได้ที่วัดสบลี้ หมู่ที่ 6 ต.แจ้ซ้อน อ.เมืองปาน  
 จ.ลำปาง.

**จักรพงษ์ คำบุญเรือง**