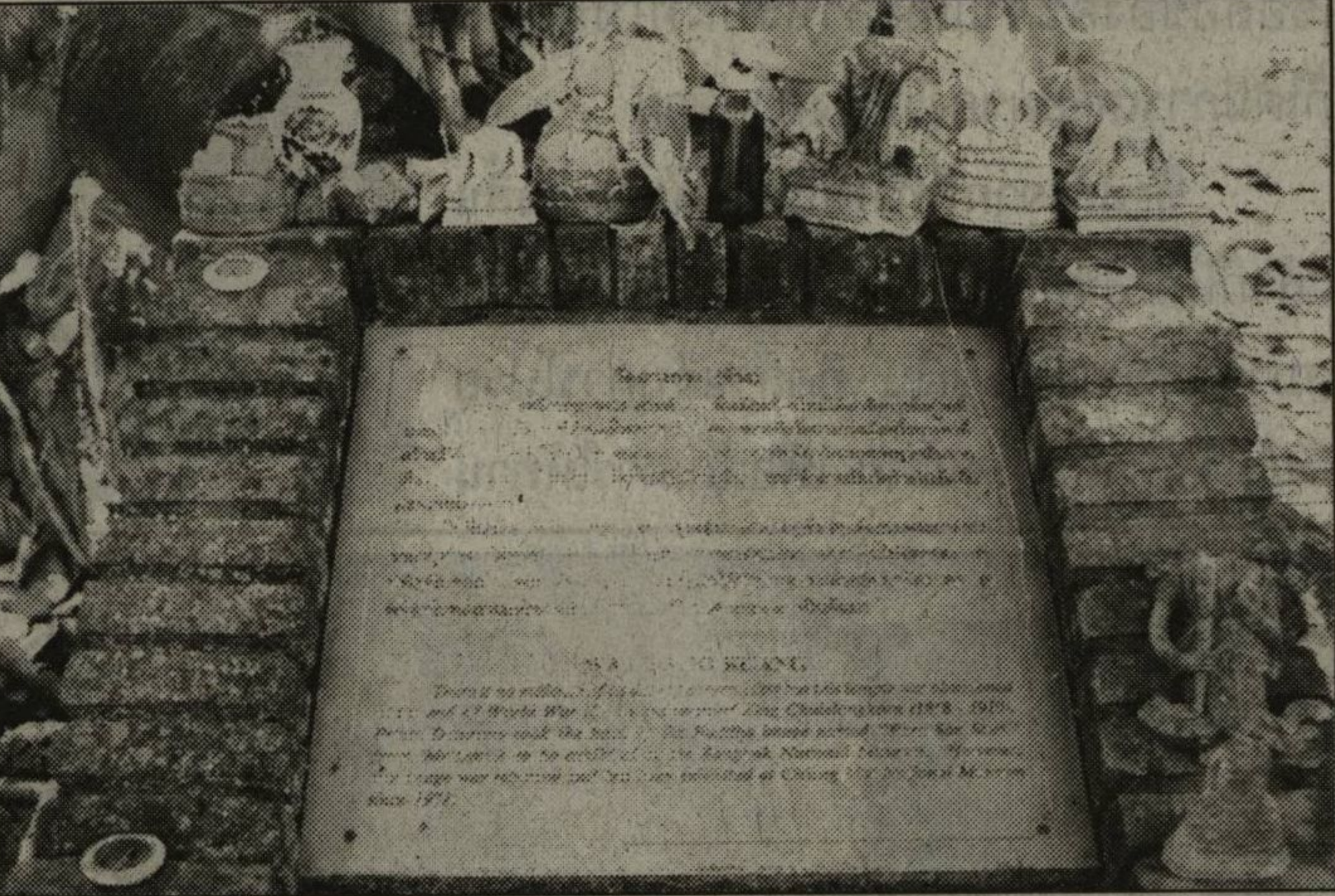
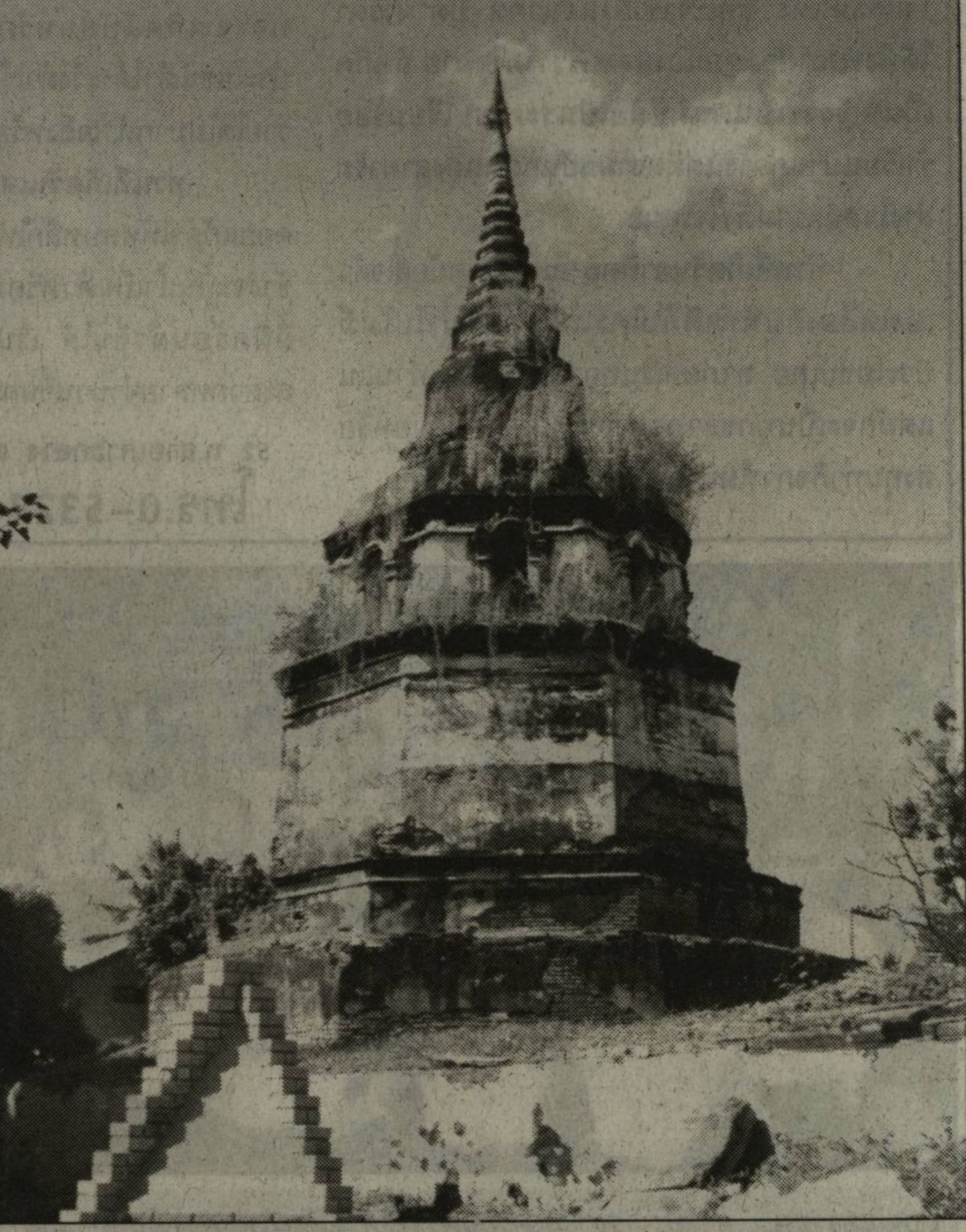


ก วามสุขของบ้นปลายชีวิตนั้นคือการเข้าวัดฟังเทศน์ ท่านว่าจริงหรือไม่? วัดคือโบราณสถานที่อยู่คู่พระพุทธศาสนามาตั้งแต่อดีตกาล การเล็งเห็นคุณค่าและความสำคัญของวัดเป็นสิ่งที่พุทธศาสนิกชนควรกระทำ ควรเอาใจใส่ดูแลบูรณะให้คนรุ่นหลังได้มีโอกาสเห็นความเจริญของพระพุทธศาสนา

ซากปรักหักพังของโบราณสถานที่มีอยู่มากมายในปัจจุบันเป็นที่น่าเสียดายเป็นอย่างมากที่โบราณสถานเหล่านั้นไม่มีใครใส่ใจดูแลปล่อยให้ทรุดโทรมไป อย่างเช่น “วัดยางคอง” หรือ “วัดยางกวง” ก็เป็นหนึ่งในหลายวัดที่เป็นวัดร้าง วัดยางกวง ไม่ปรากฏหลัก

พื้นที่ บริเวณโบราณสถานกระจัดกระจาย บริเวณใกล้เคียงเป็นพื้นที่ปลูกสร้างบ้านเรือนของชาวบ้าน ส่วนเจดีย์เป็นเจดีย์ฐานแปดเหลี่ยม บนฐานชั้นที่สามก่อนจะถึงชั้นบัวถลาที่มีซุ้มประดิษฐานพระพุทธรูปโดยรอบแปดซุ้ม องค์ระฆังเป็นแบบแปดเหลี่ยมเช่นเดียวกับปล้องไฉน ที่ฐานชั้นล่างมีระเบียงรอบองค์เจดีย์

จากสภาพปัจจุบันที่เห็นอยู่คาดว่า วัดยางกวง จะถูกซ่อมแซมโดยช่างฝีมือรุ่นหลังทำให้แบบแผนเปลี่ยนไปมากอย่างเห็นได้ชัด เจดีย์องค์นี้ส่วนที่เป็นฐานจะเป็นการก่อครอบทับฐานในผังแปดเหลี่ยม เหนือฐานแปดเหลี่ยมสูงขึ้นเป็นชั้นแปด



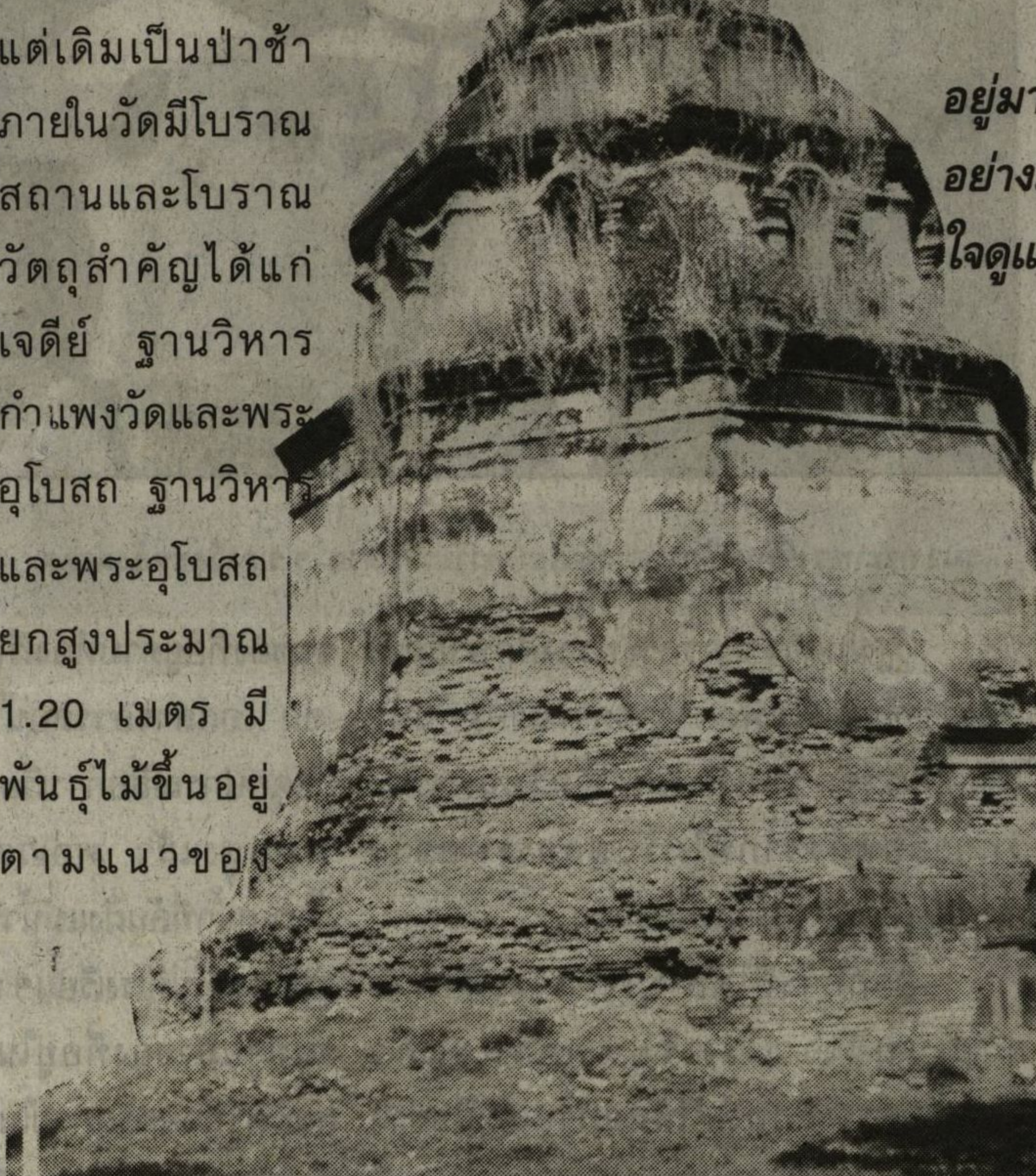
ฐานว่าสร้างในสมัยใด แต่ในโคลงนิราศ หรือ ภูฏายไซ ตำนานเมืองเชียงใหม่ในปีพ.ศ.2440 ปรากฏชื่อวัด นางรั้ว ต่อมาวัดนี้มีชื่อเรียกว่า

“วัดยางกวง” วัดร้างในล้านนา

“วัดยางคอง” ในปีพ.ศ.2482 วัดนี้ได้เปลี่ยนชื่ออีกเป็น “วัดยางกวง” หรือที่เรียกกันอีกชื่อหนึ่งว่า “วัดแสนแล้ว”

สำหรับประวัติความเป็นมาของวัดนี้ตามตำนานได้กล่าวไว้ว่า พื้นที่บริเวณที่ใช้ในการสร้างวัดแต่เดิมเป็นป่าช้า ภายในวัดมีโบราณสถานและโบราณวัตถุสำคัญได้แก่ เจดีย์ ฐานวิหาร กำแพงวัดและพระอุโบสถ ฐานวิหาร และพระอุโบสถ ยกสูงประมาณ 1.20 เมตร มีพื้นที่ไม่ขึ้นอยู่ตามแนวของ

ข้อยเรื่องเมืองล้านนา ปีที่ ๗
Jakapong@chiangmainews.co.th



ซากปรักหักพังของโบราณสถานที่มีอยู่มากมายในปัจจุบันเป็นที่น่าเสียดายเป็นอย่างมากที่โบราณสถานเหล่านั้นไม่มีใครใส่ใจดูแลปล่อยให้ทรุดโทรมไปอย่างเช่น “วัดยางคอง” หรือ “วัดยางกวง” ก็เป็นหนึ่งในหลายวัดที่เป็นวัดร้าง วัดยางกวง ไม่ปรากฏหลักฐานว่าสร้างในสมัยใด แต่ในโคลงนิราศหรือภูฏายไซ ตำนานเมืองเชียงใหม่ในปีพ.ศ.2440 ปรากฏชื่อวัดนางรั้ว ต่อมาวัดนี้มีชื่อเรียกว่า “วัดยางคอง” ในปีพ.ศ. 2482 วัดนี้ได้เปลี่ยนชื่ออีกเป็น “วัดยางกวง” หรือที่เรียกกันอีกชื่อหนึ่งว่า “วัดแสนแล้ว”

เหลี่ยมที่มีจระนำกึ่งกลางด้านทั้งแปด ลักษณะของกรอบซุ้มจระนำเป็นแบบเดียวกันกับซุ้มจระนำของเจดีย์วัดเชียงโถม ถัดขึ้นไปจะเป็นบัวถลารับองค์ระฆัง บัลลังก์ ปล้องไฉน ในผังแปดเหลี่ยมและปลียอดของเจดีย์จะมีลักษณะคล้ายกับปลียอดของเจดีย์วัดนางเหลียว เจดีย์องค์นี้พัฒนาโดยยึดส่วนชั้นบัวถลาของอนิมิตเจดีย์ขึ้นไป ทำให้ซุ้มวงโค้งขนาดเล็กแบบอนิมิตเจดีย์ขยายเป็นจระนำสามารถนำพระพุทธรูปมาประดิษฐานได้ ชั้นเหล่านี้มีขนาดที่ลดหลั่นกันไป ซึ่งได้รับอิทธิพลมาจากศิลปะของประเทศจีน

สำหรับกลุ่มเจดีย์ปล้อง จัดได้ว่าเป็นเจดีย์ทรงประสาทที่ส่อเค้ากับกลุ่มเจดีย์ทรงประสาทแปดเหลี่ยมชื่อ “เจดีย์ปล้อง” ที่ชาวเชียงใหม่เรียกกัน อันเนื่องมาจากลักษณะของเจดีย์ที่มีจระนำประดิษฐานพระพุทธรูปได้โดยรอบส่วนฐานได้รับการบูรณะเรียงซ้อนลดหลั่นกันรองรับพื้นเรือนธาตุ ในผังกลมเรียงซ้อนลดหลั่นกัน ชั้นแต่ละชั้นของเรือนธาตุมีจระนำประดิษฐานพระพุทธรูปโดยรอบ กรอบซุ้มจระนำเป็นซุ้มวงโค้งหน้า

นาง ปลายกรอบซุ้มเป็นกลุ่มกระหนก เหนือวงโค้งเป็นแถวกระหนกเรียงต่อกัน เข้าหากึ่งกลางกรอบด้านบน เหนือเรือนธาตุเป็นบัวถลาขนาดใหญ่ขึ้นไปจรดองค์ระฆังรูปแปดเหลี่ยม มีบัลลังก์และปล้องไฉนรูปแปดเหลี่ยมจรดยอด เจดีย์แปดเหลี่ยมมีกำแพงแก้วล้อมรอบ น่าจะมีอายุอยู่ในช่วงปลายพุทธศตวรรษที่ 21

ส่วนพระพุทธรูปจะเห็นได้ว่ามีขนาดใหญ่มาก เคียงพระพุทธรูปหล่อสำริดสวยสดงดงามอย่างยิ่ง สร้างขึ้นราวสมัยล้านนา สำหรับวิหารมีสภาพที่ชำรุดทรุดโทรมมาก สังเกตได้จากร่องรอยที่เหลือนอยู่บริเวณรอบๆ วัดให้ชาวบ้านบริเวณใกล้เคียงเช่าเป็นที่อยู่อาศัย

จากการสอบถามและพูดคุยกับชาวบ้านที่อยู่บริเวณใกล้เคียงนี้ ปรากฏว่าไม่มีใครเลยที่จะรู้จักวัดนี้เป็นอย่างดี เนื่องจากชาวบ้านที่อาศัยอยู่ที่นี้ต่างก็เพิ่งย้ายมาอยู่ได้ไม่นาน จึงไม่สามารถบอกรายละเอียดได้มากนัก จะทราบก็เพียงแต่การเล่าสืบต่อกันมาจากปากต่อปากเท่านั้น จึงไม่น่าแปลกใจเลยที่วัดแห่งนี้จะต้องกลายเป็นวัดร้างไป