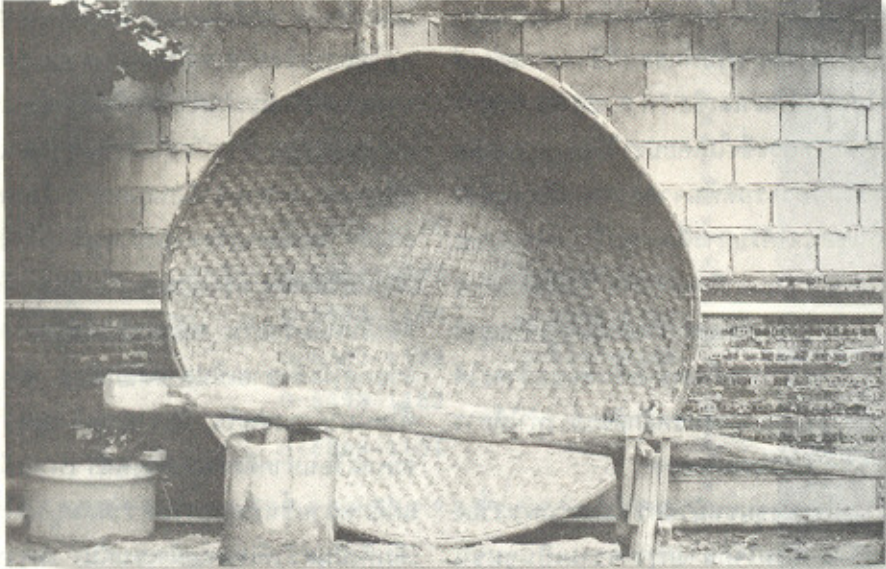


## แพงมาศ-แพงเมือง

คำพร หิรัญจันทร์ เรื่อง



## ครุฑีข้าว

U ะเริ่มเต็มที่อยู่ข้างหลังครกกระต๋องนั้นแหละที่เรียกว่าครุฑีข้าวรูปร่างหน้าตาเป็นอย่างนี้ คล้ายชามใบมเหิมาแต่ว่าสานจากไม้ไผ่ ใช้สำหรับตีข้าวหรือนวดข้าว หรือทำให้เมล็ดข้าว หลุดจากรวง ภาคเหนือโดยทั่วไปในท้องถิ่นล้านนาไม่นิยมนวดข้าวด้วยแรงวัวแรงควาย แต่นิยมตีหรือฟาดด้วยแรงคน

แต่ก่อนแต่เดิมมา การตีข้าวมีสองแบบ แบบแรกเรียกว่าตีตะลาง (จะเขียนเป็นตะลาง หรือตะราง หรือตารางยังไม่ค่อยแน่ใจ แต่ออกเสียงว่าตะลางจะตรงที่สุด) แบบที่สองเรียกว่าตีครุ เดียวนี้มีแบบที่ สามเพิ่มขึ้นมา นั่นคือการนวดด้วยรถเกี่ยวข้าว รถคันเดียว เกี่ยวด้วย นวดด้วยในตัวเองสรรพ ดูเหมือนจะสะอาดดี แต่ค่าใส่ห่วยเยอะ

มาว่าเฉพาะครุฑีข้าวกันหะะ ครุฑีไม้ได้ออกเสียงว่าครุณะ ออกแค้ๆ ไส่ร.เรือเข้าไปด้วยตาม ขนบนิยมที่ปฏิบัติกันมาช้านาน ครุฑีข้าวเป็นของหายากแล้ว สล่ำหรือช่างที่จะสานครุฑีร่อยหรือลงไป ไกลถึงการหมุดหน้าที่ใช้สอยลงไปทุกที อีกหน่อยคงมีให้เห็นเฉพาะในพิพิธภัณฑ์เท่านั้น

การตีข้าวด้วยครุฑีนี้ไม่ใช่เอาครุโถมตีมาไปไล้โขกข้าวหะะ เป็นไปบได้เนื่ออื่น้องอื่นายนุ่งผ้าลาย หมาเห่า หามสี่ยังไม่ค้อยไหว มันกะกะอู้ยอ้ยสันตี ใหญ่ไม่ใหญ่ก็กะเนเอาจากช่วงความยาวของ คานมองนั้นแถอะ เวลาจะตี เขาจะเอาครุฑีขึ้นเกี่ยวแล้วขับไปยังกองข้าวกลางนา หงายครุฑีขึ้น แล้ว



เอาฟ่อนข้าวมาฟาดกับขอบครุ เมล็ดข้าวหลุดจากรวงก็จะร่วงลงไปในครุ ได้ข้าวเต็มครุไม่มีทางยกใส่ เรือนเกวียนได้หรอก จะถูกลากกระชากกระชั้นไปกับพื้ก็ไม่ได้ กันครุจะเสียหาย เขาจะถ่ายข้าวจากครุ ขึ้นเกวียนอีกทีแล้วค่อยเอาไปขึ้นยุ้ง

สมัยข้าเจ้ายังเป็นละอ่อนตอนแต้น ครุตีข้าวเป็นสิ่งลึกลับนะ เวลาเก็บเขาไม่เก็บกับดินเพราะ ปลูกจะมากขึ้น เขามักเอาขึ้นค้ำให้ปากคว่ำลง เวลาครุคว่ำรูปร่างเหมือนหมวก ไร่เรายังอ่อนใส ไร่เดียวสักนี้ก็ว่าหมวกยักษ์ แล้วก็จินตนาการไปเทลิเปิดเบิง ลากไปสัมผัสกับปุ๋ยข้างฝั่งนาง แก้ว...หลวงบ้าง บางทีก็เอาไปปนกับโคยะสังกะสี ไม่ใช่หางกาละมังสังกะสีตีตั้งผ่าง ๆ นะ ชื่อว่านางโคยะสังกะสี บางทีก็ว่านางอิตถ์ถึงโคยะ นางผู้นี้เป็นผู้หญิงคนแรกของโลก ตัวโตสูงใหญ่คับฟ้า นางเที่ยวเดินท่อม ๆ หาหัว ขอโทษ สำนวนคนเผ่าทำนองว่าอย่างนี้จริง ๆ เวลาฝนตกนางอาจสวมหมวกใบนี้ไปเที่ยวหาหัวกระมัง

ครั้งกระนั้น ครั้งที่มีแต่นางโคยะสังกะสีเป็นผู้คนเดียวในโลก ผู้ชายยังไม่เกิดมา

จะว่าไปยาวก็จะกลายเป็นเรื่องกำเนิดมนุษย์ฉบับล้านนาไปเสีย ครุตีข้าวบางทีคนเผ่าก็เอาวางกับพื้เหมือนกัน วางในร่ม ในที่แห้ง ๆ หาไม้สักมารองปากครุกันปลูกเสียก่อน ในรูปนี้ครุจนตรอกหลังพื้กำแพง ไม่มีไม้สักรองขอบปาก ไม่เกินสามคืน ปลูกตกเท้าพื้พื้มากขึ้นแน่เลย

หากเป็นคนเผ่าแต่ก่อน เขาจะเอาไม้สักมารองตรงจุดที่ขอบปากครุสัมผัสผิวดิน แล้วจะทำคานความสูงประมาณครุมองในรูปนั้นแหละ แล้วคว่ำปากครุลงเอาขอบพาดคาน มันก็เลยมีช่องว่างในครุที่คว่ำ ช่องว่างที่ว่านี้เป็นที่ขวนลงของอ่อนน้อยวัยคลาน บางครั้งไ้ตัวชนกคลานเข้าไปในครุ ไ้เราเผลอเล่นหน่อยเดียว ปล่อย่นองลงสะเวยไม่ทันหายเมื่อยด้วยซ้ำ มันหายแล้บหายสอย ก็เลยตกอกตกใจนึกว่ามีลักเอาน้องไปซ่อนเสียแล้ว ต่อเมื่อได้ยินเสียงร้องไห้แว้ว ๆ อยู่ในครุจึงรู้ว่ามันชน ชนตีนัก น่าจะขังไว้ในครุสักครึ่งวัน ให้พื้มันไปเล่นหน้าใจเสียก่อนค่อยเอาออกมา

มีเรื่องเล่าเรื่องหนึ่งซึ่งประทับใจมาแต่วัยเด็ก ๆ ย่าเล่าให้ฟังว่าหน้าตีข้าวสมัยก่อนหนาวหนักหนาวหนา หัวรุ่งนกร้อง น้ำเหมยนองไปไม่จะหล่นลงดินเปาะ ๆ มีอยู่ครั้งหนึ่งคนเขาเอาครุไปตีข้าวกลางทุ่ง ยังไม่ทันได้ตีหรืออย่างไรไม่รู้ เขาเอาครุคว่ำไว้โดยใช้ไม้ค้ำให้ปากเผยพื้นดินสักคอก ยังมีกระสือแม่ลูกอ่อนนางหนึ่ง ถึงเวลาหากินนางก็อ้อมลูกออกไปด้วย กระสือภาคเหนือไปทั้งตัวจะหล่อน ไม่ได้ไปแต่หัวแล้วหัวใส่โตงเตงไปด้วยอย่างกระสือภาคกลาง นางไปหากินเมื่อกินคาวของกบเขียดกลางทุ่ง คินนั้นหนาวนักนางสงสารลูกน้อยวัยกินนมที่พลอยตรากตรำไปกับแม่ด้วย นางเอานมให้ลูกกินจนลูกหลับแล้วเอาลูกนอนไว้ใต้ครุที่เขาครอบกับดิน นางออกไปหากินตามประสา พอกลับมาหาลูกปรากฏว่าไม้ค้ำครุมันเลื่อน ปากครุหลุดลงครอบดินไว้มิด นางเอาลูกออกจากครุไม่ได้ นางร้อนใจ ไ้ล้รุ่งมาแล้วนางต้องรีบกลับ แต่นางเอาลูกออกจากครุไม่ได้ นางร้องไห้แวดไปแวดมาอยู่รอบครุ กระทั่งมีคนออกมาจากหมู่บ้าน นางล้งเลวว่าจะหนีไปก่อนตีหรือไม่ หากให้คนรู้ว่านางเป็นกระสือนางจะพลันตาย

นางรักลูกมากกว่าตัวเอง นางยอมให้เขารู้ว่าตนเป็นกระสือ นางขอแรงเขาช่วยยกปากครุ นางเอาลูกออกมา ให้ลูกกินนมจนอิ่มแล้วยื่นลูกให้เขา บอกเขาว่าข้าฝากลูกไปให้ผัวด้วย ข้าเป็นกระสือปลอมมาอยู่กับคน บัดนี้คนรู้แล้วว่าข้าเป็นกระสือ ข้าจะพลันตาย

ล้งเสียเสรีจสรพร นางเอามือปิดหน้าร้องไห้ แล้วเดินหายไปใม่่านหมอกที่หม่นคลุมทั่วทุ่ง

