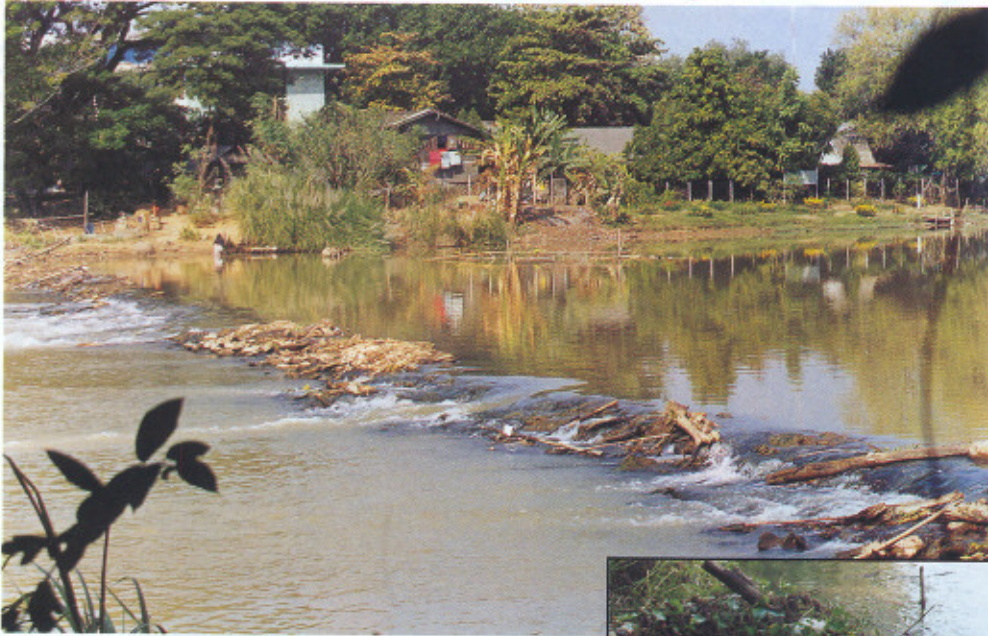




**กมลปัญญา** พินบ้าน

ชัชวาลย์ ทองดีเลิศ

kam\_chatchawan@hotmail.com



ฝ่ายพญาคำ  
ฝ่ายหินทิ้งกักกัน  
ทดน้ำแม่ปิง



การวางหินซ้อนกันเป็นชั้น ๆ ลดหลั่นจนได้ระดับ

ลานหน้าห้องเขียนสืบลานกมลปัญญาล้านนาวันนี้  
ศึกษาคึกคักพุดคนหนวดตา พ่อครูแม่ครูกำลังสาธิตอยู่ตามซุ้ม  
ต่าง ๆ การตัดตุงแปงโคม การทำเครื่องสักการะ การ  
จักสาน และการนวดสมุนไพร ใครสนใจฝึกทำอันใด  
ก็เข้าไปนั่งเรียนกันได้เลย ใต้ต้นลิ้นจี่มีร่มแดงกางอยู่  
แสดงว่ามีของกินแม่ ๆ มีก๊วยชมนมเสิร์ฟน้ำเขียว ใส่อ้ว  
แคบหมู เข็นทอด น้ำกินน้ำกิน

## ช่วงพญาล้านนา (1)

“ขอเชิญท่านผู้ที่เข้ามาร่วมงาน มานั่งยังช่วงพญาล้านนากันได้แล้วเจ้า รายการอุ๊จากกำลังจะเริ่มแล้ว  
ขอเชิญเจ้า” เสียงหวานของพิธีกรสาว อิตินัดดา จินาจันทร์ ดึงไปทั่วบริเวณงาน

ลูกศิษย์พ่อครูมานพ ยาระณะ ยืนถือพ้องขนาดลดหลั่นกันเป็นแถวข้างกลองชัยยะมงคลหรือกลอง  
สะบัดชัยโบราณ ‘หมุย หมุย หมุย’ เสียงพ้องดังขึ้นพร้อม ๆ กัน น้องปอน กับน้องฟิล์ม อย่างขมออกมาวาด  
ลดลายเจิง ศิลปะการต่อสู้ของชาวล้านนา เป็นการไหว้ครูผู้สืบทอดวิชามาให้

ผู้คนล้อมวงเข้ามาชมลีลาน้องปอน ตีกองสะบัดชัยโบราณด้วยท่วงท่าทะมัดทะแมง ส่วนน้องฟิล์ม  
ในชุดพื้นเมืองสีชมพูสดใสก็ไม่ว่า พี่นเจิงประกอบอย่างเมามัน ถูกบ้างผิดบ้างช่างน่ารักน่าชัง การแสดง  
เปิดช่วงพญาจบเร็วไปหน่อย ดูท่าทางผู้ชมยังยืมค้างอยากชมการแสดงต่ออีก

สวิง ตันอุต วิทยาลัยการจัดการ  
ทางสังคมภาคเหนือ เริ่มนำเข้าสู่เนื้อหา  
การอยู่อาศัยในวันนี้

“ขอเปิดช่วงพญา ณ บัดนี้ครับ  
ก่อนอื่นขออธิบายคำว่าช่วงพญาล้านนา  
ก่อน คำว่าช่วงแปลว่าลาน คำว่าพญา  
แปลว่าปัญญา รวมแล้วหมายถึง ลาน  
ปัญญาของชาวล้านนา ทุก ๆ วันเสาร์  
ต้นเดือนเขาเปิดช่วงพญา อู้จាក់ในเรื่อง  
องค์ความรู้ ภูมิปัญญาท้องถิ่น ที่ยังมีบทบาทต่อวิถีชีวิต  
ของผู้คนในปัจจุบัน

เดือนก่อน มี อ.มาลา คำจันทร์ ศ.ดร.อุตม รุ่งเรืองศรี  
และ อ.เกริก อัครชิโนเรศ มาอู้จាក់ถึงคตกิจกรวาลวิทยา  
ของคนล้านนาในอรุณวดีสูตร ส่วนเดือนมกราคมนี้ เราจะ  
อู้จាក់เรื่องเหมืองฝาย ภูมิปัญญาการจัดการน้ำของชุมชน”

ผมกับพ่อน้อยบุญส่ง ชินะวงศ์ ร่วมกันนำเสนอ  
โดยมี ดร.พรพิไล เลิศวิชา ศ.ดร.ฉัตรทิพย์ นาถสุภา ช่วย  
เพิ่มเติมข้อคิดและมุมมองทางวิชาการ

พูดโดยสรุปความแล้ว ระบบเหมืองฝาย เป็น  
ภูมิปัญญาที่ถูกคิดค้นสร้างสรรค์ร่วมกันในการทดน้ำเข้า  
ผืนนาของชาวล้านนา มีความเหมาะสมกับสภาพธรรมชาติ  
ที่มีพื้นที่ภูเขาสูง ที่ดอน ต้นน้ำลำธาร สายน้ำ และพื้นที่นา  
ชุมชนจะร่วมกันบุกเบิกที่นาและหาจุดตีฝายกันลำน้ำที่สูง  
กว่าพื้นนาแล้วขุดลำเหมืองหรือคลองส่งน้ำมาจนถึงผืนนา

ระบบเหมืองฝาย มิใช่เป็นเพียงความรู้การจัดการ  
น้ำในระดับชุมชนเท่านั้น หากแต่เป็นความรู้ในการจัดการ  
น้ำของอาณาจักรล้านนา มีการบันทึกความรู้ในการจัดการ  
เหมืองฝายไว้ในกฎหมายมังรายศาสตร์ นับแต่ปี พ.ศ.1839  
กฎหมายนี้ใช้ปกครองอาณาจักรราชวงศ์ทั่วแคว้นแคว้น  
ล้านนา และความรู้การจัดการน้ำโดยระบบเหมืองฝายนี้ยัง  
คงสืบเนื่องมาถึงปัจจุบัน ประสพกับผลกระทบจากการ  
พัฒนาที่มาจากส่วนกลางที่ไม่มีความเข้าใจความรู้ที่มา  
จากรากฐานเดิมของชุมชนล้านนา ระบบเหมืองฝายจึงมี  
การเปลี่ยนแปลง มีการปรับตัวมาโดยตลอด

จากข้อมูลที่ผมเคยค้นคว้าคาดว่ามิชุมชนล้านนาที่  
มีการจัดการในรูปแบบเหมืองฝายอยู่ไม่ต่ำกว่า 4,000 แห่ง ใน  
เขตภาคเหนือตอนบน ขณะที่พื้นที่เขตชลประทานของรัฐ



หอน้ำฝาย เจ้าพ่อพญาคำ เจ้าน้อยหมวก เจ้าข้อมือเหล็ก

มีอยู่เพียง 20 เปอร์เซ็นต์ของพื้นที่ การทำนาก็ยังคง  
ดำเนินมาอย่างยาวนานจึงมาจากพลังของระบบเหมืองฝาย  
นั่นเอง

หลังจากฟังกันมาพักใหญ่คณะสื่อมวลชนขอให้ผม  
พาไปดูเหมืองฝายที่อยู่ใกล้ ๆ ผมจึงพาไปที่ฝายพญาคำ  
จากในตัวเมืองเชียงใหม่ข้ามสะพานนวรัตน์ เลี้ยวขวา  
ตามถนนเลียบบแม่น้ำปิง เลยค่ายกาวิละนิดหนึ่ง ทางด้าน  
ขวามือจะมองเห็นหอน้ำฝาย ที่หอนเขียนว่าเจ้าพ่อพญาคำ  
เรื่องฤทธิ์ เจ้าน้อยหมวก เจ้าข้อมือเหล็ก

คณะเราได้รับรู้เรื่องราวพญาคำจากพ่อหลวง  
สมบุญธรรม บุญชู แก่ฝายพญาคำ ผู้นำในการดูแลจัดการน้ำ  
ให้กับสมาชิกเหมืองฝาย พ่อหลวงสมบุญธรรมบอกว่าผู้ที่ใช้น้ำ  
จากฝายลูกนี้จะร่วมกันมาเลี้ยงเช่นไร้วีฝายประจำทุกปี  
ถือเป็นศูนย์รวมจิตใจของสมาชิกเหมืองฝาย

ฝายพญาคำเดิมเป็นฝายไม้ไผ่ ยามน้ำปิงหลากมัก  
เสียหายประจำจึงเปลี่ยนมาเป็นฝายหินทั้งที่แข็งแรงกว่าเดิม  
มีพื้นที่รับน้ำถึงเกือบ 20,000 ไร่ ในเขต อ.เมือง อ.สารภี  
จ.เชียงใหม่ อ.เมือง จ.ลำพูน ไปจนถึงเขต อ.ป่าซาง  
จ.ลำพูน

คณะสื่อมวลชนถามแก่ฝายแทบตั้งตัวไม่ติด ทำให้  
ได้เห็นหลักการสำคัญของระบบเหมืองฝายที่นำสนใจ  
ประการแรกคือการเคารพธรรมชาติ ไคร ๆ ก็พูดว่ารัก  
ธรรมชาติทั้งนั้นแต่พัฒนาไปพัฒนามาทำให้ธรรมชาติ  
เสียหายทุกที การตีฝายนั้นใช้วัสดุในท้องถิ่น ไม้ไผ่ ก้อนหิน  
ดินทราย กักกั้นยกระดับน้ำให้เข้าลำเหมืองหรือคลองส่งน้ำ  
นำไปใช้เพียงพอต่อการปลูกข้าวและพืชผลการเกษตร  
หากน้ำมีมากก็ไหลล้นไปสูฝายลูกที่อยู่ถัดออกไป ขณะ  
เดียวกันน้ำที่ใช้ในการทำนาแล้วก็ไม่ต้องเปลือง สมาชิก



ตัวฝายกักกันแม่น้ำบึง ด่านบนตัวฝาย เป็นลำเหมืองส่งน้ำเข้าบ้าน

เหมืองฝายจะช่วยกันขุดเหมืองลี้ยงหรือคลองส่งน้ำทิ้งกลับสู่ลำน้ำเดิม

ประการที่สอง ระบบเหมืองเป็นการจัดการที่สะท้อนถึงความรักผูกพันฉันพี่น้อง การอยู่ร่วมกันด้วยความเอื้ออาทร กล่าวคือทุกคนที่อยู่ร่วมกันจะได้รับน้ำเพียงพอในการปลูกข้าวเสมอภาคกัน การทำงานอยู่ภายใต้ข้อตกลงเหมืองฝาย ที่ทุกคนร่วมกันกำหนดขึ้น ผู้ใดมีที่นามาก ใช้น้ำมาก ต้องทำงานมาก ผู้ใดมีน้าน้อย ใช้น้ำน้อย ก็ทำงานน้อยลงตามส่วน อย่างเช่นถ้าครอบครัวไหนมีนา 0.1-5 ไร่ ส่งแรงงานมา 1 คน มากกว่า 5-6 ไร่ ส่งมา 2 คน มากกว่า 6-8 ไร่ ส่งมา 3 คน มากกว่า 8-10 ไร่ ส่งมา 4 คน หากมีที่นา 10 ไร่ ขึ้นไป ส่งมา 5 คน นับเป็นการใช้วัฒนธรรมแห่งการอยู่ร่วมกัน ที่ทำให้คนจนคนมีอยู่ร่วมกันภายใต้กติกาที่เท่าเทียมและเป็นธรรม

ประการที่สาม ระบบเหมืองฝายเป็นความรู้ร่วมกันของชุมชน จึงทำให้ชุมชนสามารถจัดการตัวเองได้ทั้งระบบ ตั้งแต่การจัดทำข้อตกลงเหมืองฝายร่วมกัน การตีฝาย การขุดลอกลำฝาย การจัดสรรน้ำ การดูแลซ่อมแซมระบบ การควบคุมการลงโทษผู้ละเมิดกฎ ผู้นำเหมืองฝายอันประกอบด้วยแก่ฝาย ผู้ช่วยแก่ฝาย ล่ามน้ำที่ทำงานหนัก ก็ได้รับการดูแลเอาใจใส่จากสมาชิก มีสินน้ำใจเป็นน้ำยกคือยกน้ำให้โดยไม่ต้องทำงานตีฝาย ขุดลอกลำเหมือง เป็นข้าวบ้าง เป็นเงินบ้าง อย่างของฝายพญาคำ ในฤดูฝนทำนาเก็บเป็นข้าวเปลือก 1 ถังต่อ 1 ไร่ ส่วนฤดูแล้งปลูกพืชไร่พืชสวนเก็บเป็นเงิน 10 บาทต่อ 1 ไร่ โดยการจัดการทั้งหมดนี้ต้องใช้งบประมาณของรัฐเลย

จากการอุ้จ่า ช่วงฝนแล้งนานจนจบ บรรดาผู้นำ

เหมืองฝายในแม่น้ำบึงได้สะท้อนถึงการเปลี่ยนแปลงจากแผนพัฒนาของรัฐที่ส่งผลกระทบต่อมากมายทีเดียว การไม่ยอมรับระบบเหมืองฝาย การเปลี่ยนแปลงเทคโนโลยีที่ชาวบ้านควบคุมไม่ได้ เริ่มใช้กฎหมายชลประทานมาใช้แทนหรือแม้กระทั่งการจัดการโดยรัฐเข้ามาแทน จนชุมชนมีส่วนร่วมน้อยลงไปทุกที ฟังตนเองได้น้อยลง ฟังรัฐมากขึ้น โดยลำดับ การจัดการน้ำเริ่มมีปัญหามากขึ้น

จึงมีข้อเสนอต่อตนเองและต่อสถาบันวิชาการและหน่วยงานของรัฐให้มีการศึกษาค้นคว้า รวบรวมองค์ความรู้ภูมิปัญญาการจัดการในระบบเหมืองฝายกันให้มากขึ้น ประสพการณ์ในการจัดการและการแก้ปัญหาต่าง ๆ ของเหมืองฝายแต่ละลูก น่าจะได้นำมาแลกเปลี่ยนเรียนรู้ร่วมกัน มีการประสานงานเชื่อมโยง ช่วยเหลือกันและกัน ตลอดจนร่วมกับโรงเรียนให้เยาวชนได้เข้ามาเรียนรู้เรื่องราวเหมืองฝายสืบต่อจากผู้มีความรู้เรื่องเหมืองฝายที่กำลังทำงานหนักในปัจจุบัน

เสียงปี่จุ่มบรรเลงออกด้ออัน แม่น้ำซอน เมืองพร้าว กับ พ่อจันตา เลาค่า ขับขอเข้ากับหัวข้อการตีฝาย ขุดเหมืองตอบโต้ หยอกล้อกันไปมาถึงเรื่องราววิถีชีวิตชาวบ้านอย่างออกรสออกชาติ

ก่อนที่ทุกคนในช่วงฝนแยกย้ายล้าลากันกลับบ้านพิธีกรเสียงใสประกาศ "พบกันใหม่ที่ช่วงฝนแล้งนานาแห่งนี้ ในวันเสาร์ที่ 7 กุมภาพันธ์ 2547 เขาจะอุ้จ่ากันเรื่อง ฝึปู่ย่า ฝึปู่ฝายเป็นอย่างไร เกี่ยวข้องกับเขาอย่างไร มาพบกันเนื่อเจ้า สวัสดิ์เจ้า"



ท่านใดที่สนใจร่วมงานช่วงฝนแล้งนานาติดต่อได้ที่โทร. 0-5330-6611, 0-5330-6387